

第一章



豊かさゆとりあるまちで あり続けるために

この章では、「ぴいちゃん」と「らぼ君」が「区の財政状況（＝お金のやりくり）」について、7日間かけて勉強します。

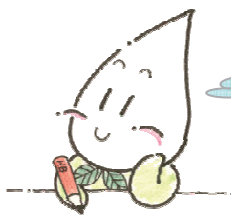
わたしたちねりまのまちが、**豊かさゆとりあるまちであり続ける**ことができるのでしょうか？ お金のやりくりを見てみましょう。

本編に入る前に・・・

ねりま区の生涯学習マスコット「らぼ君」と、ねりまみどりの葉っぱい基金キャラクター「ぴいちゃん」、そして区役所で働く「ぴいちゃんのお父さん」の三人が、ねりま区のお金のやりくりをご紹介します。

ここでは、らぼ君は男の子、ぴいちゃんは女の子という設定で「ねりまのみどり」をテーマにお話を進めさせていただきます。

また、本編ではご紹介しきれないぴいちゃんたちの勉強のようすは、資料編（資料31 ページ～43 ページ）に掲載していますので、どうぞご覧ください。



ぼくたちのまちは、今よりもっとみどりが
増えるんだよね。楽しみだね。

でも、そのためにはお金もたくさん
かかりそうね？



じゃあ、お金のやりくりがちゃんと
できるのか調べてみようよ！

1日目 どんなことにお金が使われているの？

右のページのグラフが「1年間に使う予定のお金」のグラフだね。

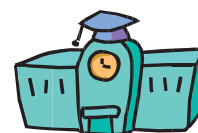


使うお金の目的ごとに分けられているね。でも、いろいろなことにお金が使われているんだね。



いちばん多いのは、お年寄りの人たちなどのための福祉や私たちねりま区に住んでいる人の健康のためのお金ね。

つぎは、ぼくたちが通っていた保育園とかのためのお金だね。



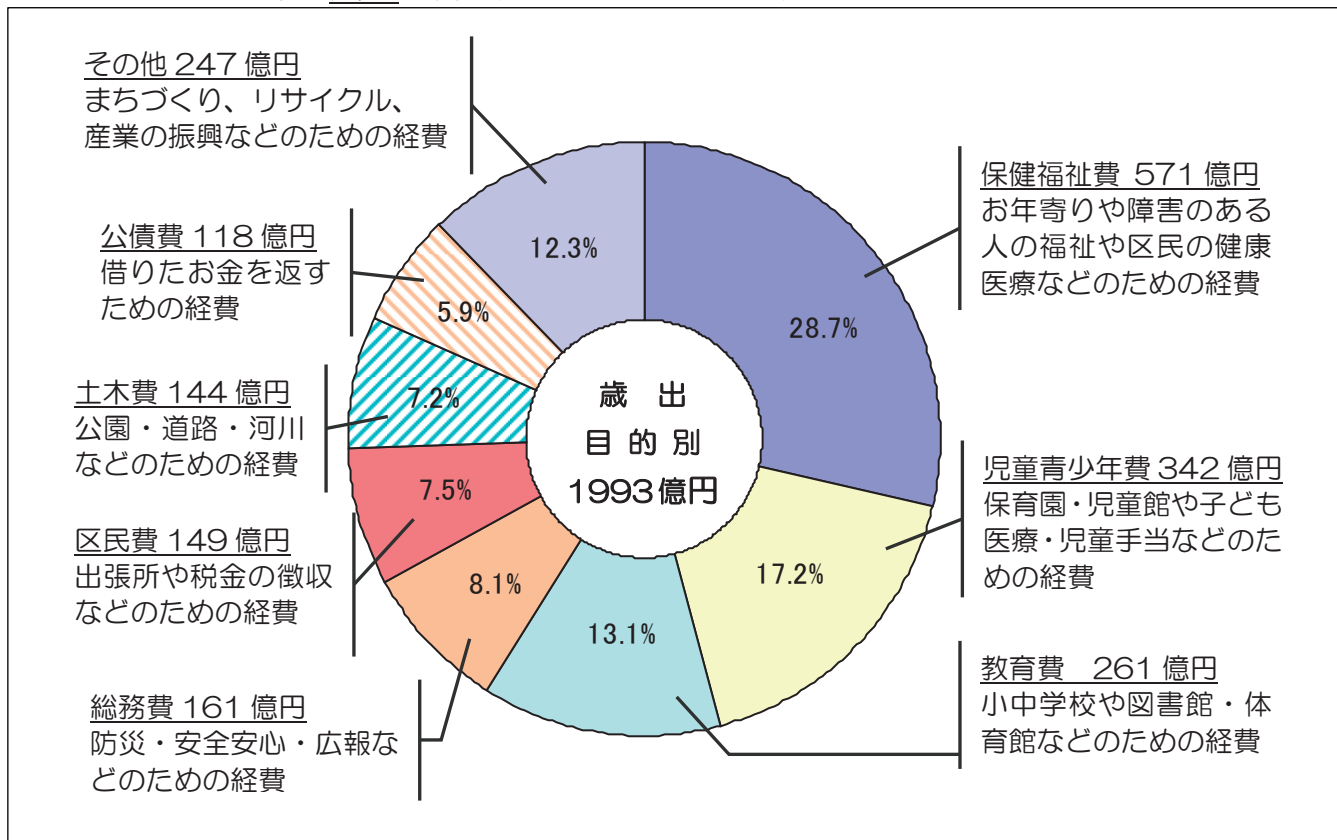
そのつぎが私たちの小学校や図書館のためのお金になっているわ。

ほかにも公園や道路のためのお金とか、借りているお金を返すためのお金なんかもあるんだね。



1年間の支出のこと＝歳出

平成19年度歳出予算（一般会計：目的別）



でも、こんなにたくさんのお金をどうやって用意するのかな？



2日目 どうやってお金を用意しているの？

ぴいちゃん父

今日から、ぴいちゃんたちの勉強を手伝うよ！

「1年間に入ってくる予定のお金」の
グラフだけど… 円のグラフが2つに
なっているね。



外側の円が、「入ってくる予定のお金」の説明だよ。
内側の小さな円は、「使いみちを決められるお金」と「使いみちが決
まっているお金」に分けたグラフになっているよ。

「使いみち」を決められるか
どうかって大切なことなの？



区がお金の使いみちを決められるということは、
区がやりたいこと＝みんなが望むこと
ができるってことだよ。



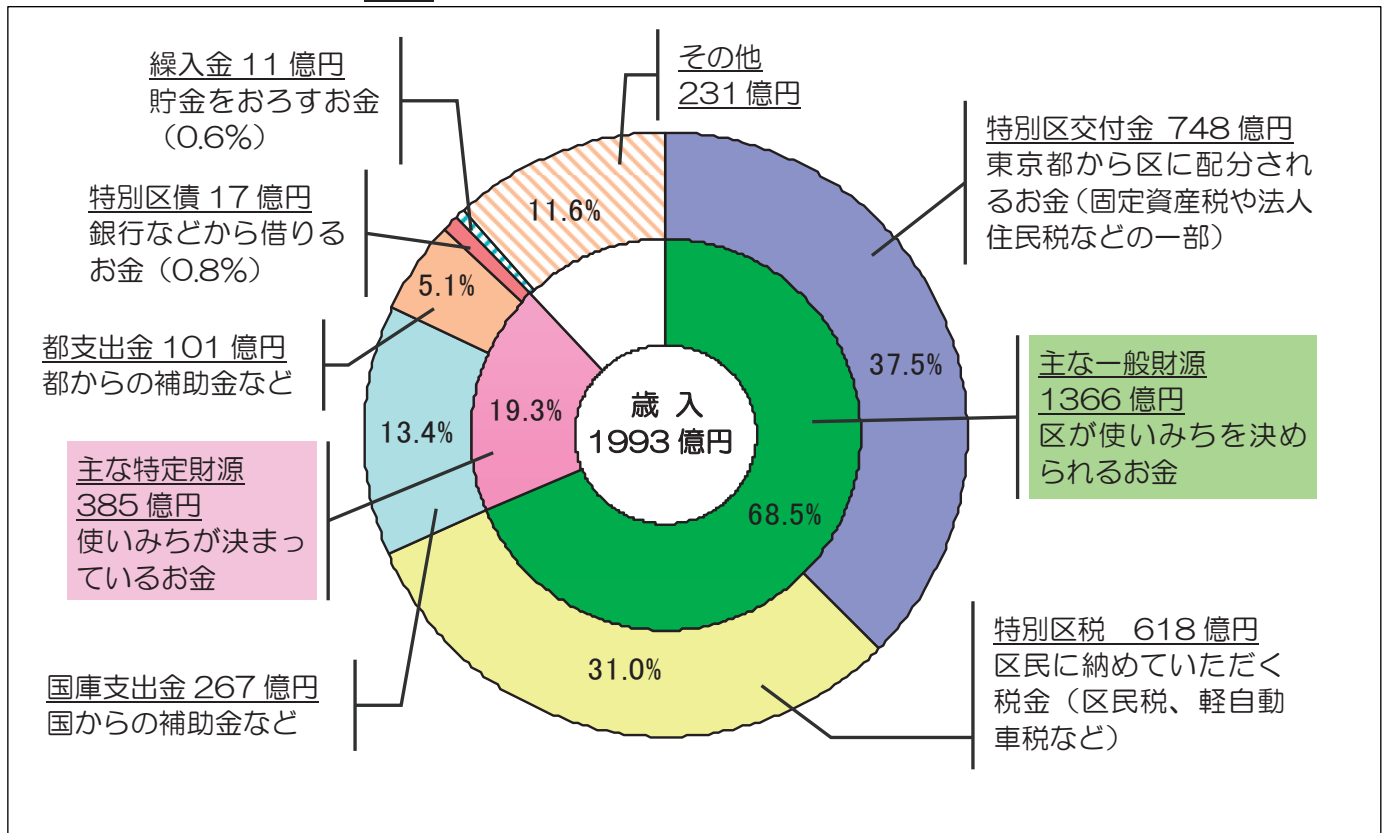
「入ってくるお金がただ多いだけ」
ではダメなんだね。



「どうお金が入ってくる
のか」も大切なのね…

1年間の収入
のこと=歳入

平成19年度歳入予算（一般会計）



らぼ君たちがここまで調べてきた『収入と支出の計画』は**予算**っていうんだよ。じゃあ、今日はここまで。また明日がんばろうね！



はい、がんばるぞう～

ファイト！

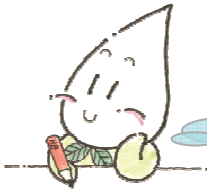
3日目 収入と支出、結果はどうだったの？

今日は、「収入と支出の計画」の結果が
どうだったのか見るんだよ！



「収入と支出の計画」の結果は、**決算**って言うんだよ。
3ページのグラフでは、使う予定のお金を「目的」ごとに分けてみたけど、今度は、実際に使ったお金を「種類（性質）」で分けてみたよ。

ジケン費とフジョ費とコウサイ費を
合わせたものをギムテキ経費っていう
の？



義務的経費はね、簡単に減らすことができないお金なんだ。
義務的経費にお金がたくさんかかるということは、自由に使えるお金
が少なくなるってことなんだよ。

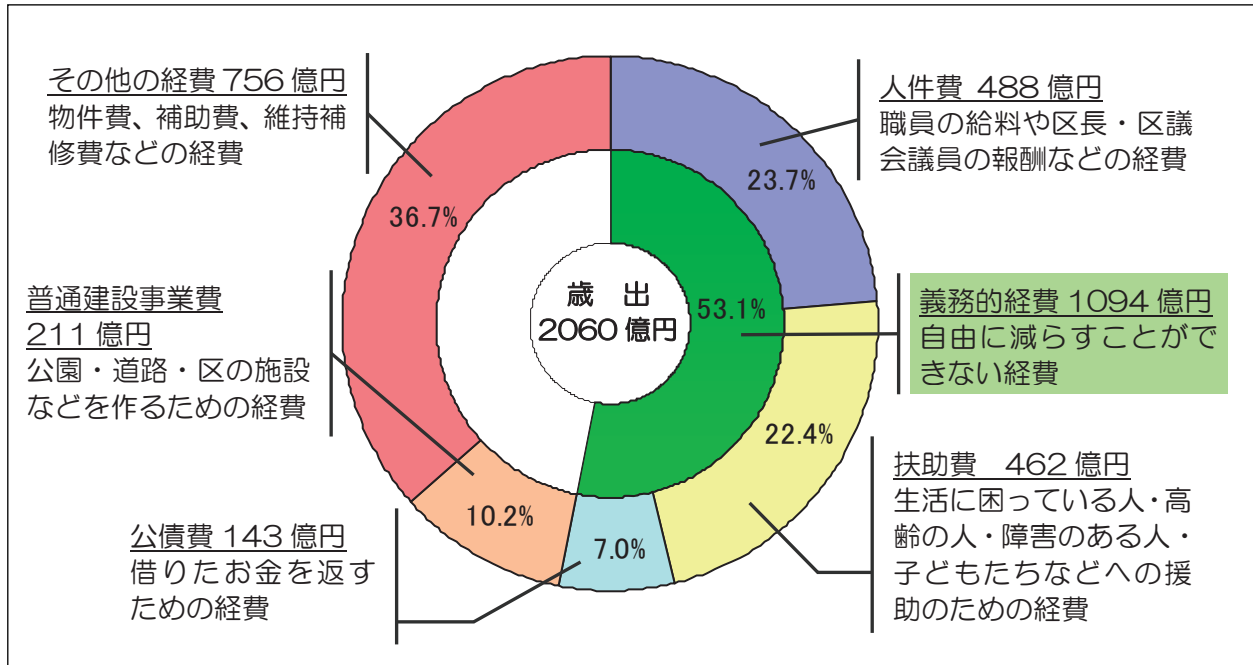


予算（計画）では収入と支出が同じ
だったけど、決算（結果）では収入
のほうが多いのね。

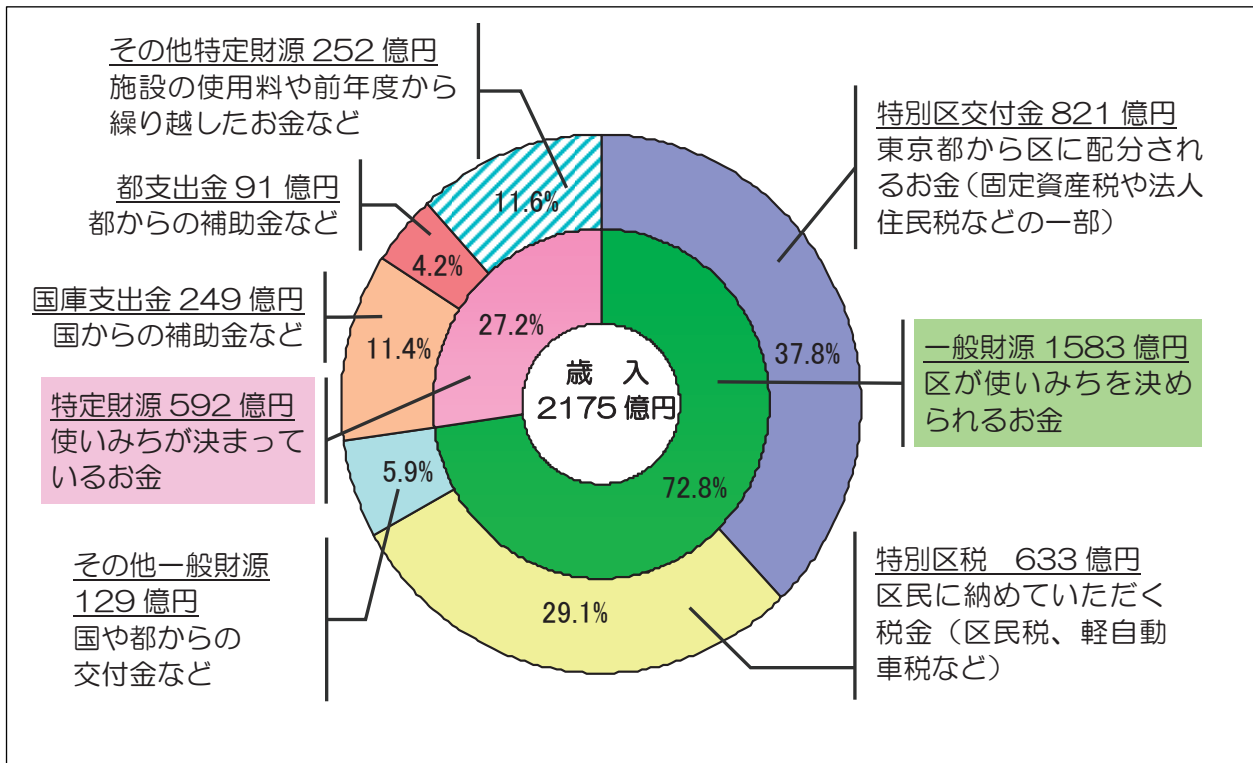
収入が支出より多ければ**黒字**、支出が収入より多いと**赤字**っていう
んだよ。予算や決算は家計のやりくりと同じだよ。
ということで、つぎは決算を家計に置きかえて考えてみようか？

経費の分け方を国が決めたルールでまとめたもの＝普通会計

平成19年度歳出決算（普通会計：性質別）



平成19年度歳入決算（普通会計）



4日目 決算を家計に置きかえたら…①支出



ねりま区の支出をぴいちゃん家の家計にあてはめてみた表だね。

平成19年度ねりま区の歳出決算を家計（600万円）で表してみたら…

ねりま区の支出			ぴいちゃん家の支出	
義務的経費	人件費	488億円	食費	135万円
	扶助費	462億円	医療費・学費	128万円
	公債費	143億円	ローンの返済	39万円
普通建設事業費		211億円	家の改築・車購入など	58万円
物件費・補助費等		447億円	その他生活費	123万円
積立金		124億円	貯金	34万円
繰出金		185億円	下宿の子どもへの仕送り	51万円
合計		2,060億円	合計	568万円
(翌年への繰越金)		115億円	(手元にある現金)	32万円



やりくりのポイントはどこかしら？



ポイントは2つ、①義務的経費と②普通建設事業費だよ。

ギムテキ経費ってかたんに減らせないお金…だったよね。食費とか医療費は生活に必要なお金だものね。





フツウケンセツ事業費は、公園や区の施設を作ったり、直したりするお金だったわ。これは家を直したりするお金と同じなのね。

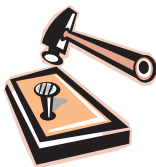
①義務的経費が節約できたらどうなると思う？

ほかのことにお金が使えるようになるから… 旅行に行ったり、貯金したりできるね！



そのとおり、そのために節約、節約

②普通建設事業費は、区の施設を直したりするお金だけど、区の施設って、いったいどれくらいあると思う？



学校や児童館でしょ、図書館もあるし、公民館、美術館…
たくさんありすぎてわからない！

区の施設はおよそ600施設もあって、どんどん古くなっているんだ。だから、これから建物を直すためにたくさんお金が必要なんだよ。

ギムテキ経費はなかなか減らないし、フツウケンセツ事業費はこれからもっと必要になるんだね。

5日目 決算を家計に置きかえたら…②収入

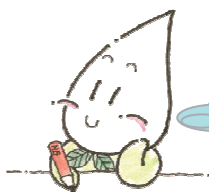


今日は収入ね！
ポイントはどこかしら？



平成19年度ねりま区の歳入決算を家計（600万円）で表してみたら…

ねりま区の収入		ぴいちゃん家の収入		
特別区税	633 億円	給料	基本給	175 万円
地方譲与税等	129 億円		諸手当	36 万円
特別区交付金	821 億円		ボーナス	226 万円
国・都支出金等	453 億円	兄のアルバイト収入		125 万円
特別区債	8 億円	銀行などから借りたお金		2 万円
繰入金	26 億円	貯金から		7 万円
繰越金	105 億円	前年の残ったお金		29 万円
合計	2,175 億円	合計		600 万円



たしか…収入は、どんなお金が入ってくるのかが大切って言ってよね？

ポイントは2つ、①特別区交付金と②国・都支出金等だよ。

特別区交付金って、東京都が集めた法人住民税とかから配られるお金よね。
家計でいうとボーナスなの？

法人住民税は会社が納める税金のことだよ。特別区交付金はそういう税金が多ければ増えるし、少ないと減ってしまうんだ。ボーナスと同じように景気に左右されやすい不安定な収入だけど、区にとってはとても大切な収入なんだよ。

しかも、区が自由に使えるお金
だよな！

そのとおりだよ。



国や都の補助金って、使いみちが決ま
ったお金だったよね。家計では、お兄
ちゃんのアルバイト収入なの？

お兄ちゃんが自分の学費をアルバイトでもらっているお金から払
ってくれているんだ。使いみちが決まったお金だけど、このお金がな
いと給料、つまり自由に使えるお金から払わなければならないから、
とても助かっているんだよ。

そうかあ… 自由に使える
お金も大切だけど…

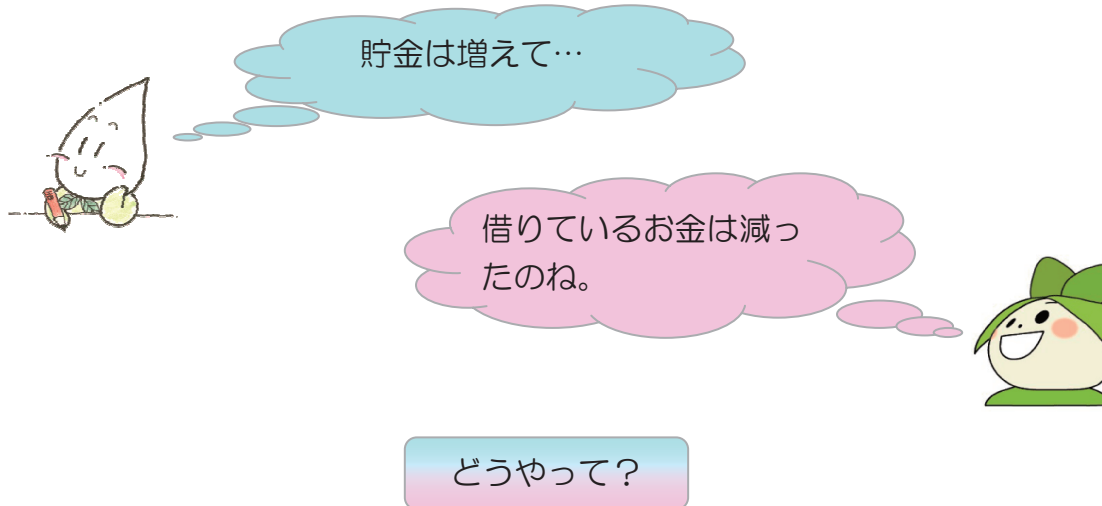


自由に使えるお金を支えているの
は、使いみちが決まっているお金の収
入なのね。

そういうことだよ。

6日目 決算を家計に置きかえたら…③貯金と借金

さいごに「貯金」と「借りているお金」を見てみよう！



基金現在高（貯金）と区債残高（借りているお金）を比べたら…

		ねりま区		びいちゃん家	
5年前	区債残高	1,150 億円	銀行などへ返すお金	317 万円	
	基金現在高	227 億円	貯 金	63 万円	
今	区債残高	806 億円	銀行などへ返すお金	222 万円	
	基金現在高	612 億円	貯 金	169 万円	

貯金は、景気のおかげで収入が増えたこともあるけど、支出の節約もして、がんばって増やしてきたんだよ。

借りているお金は、借りるお金を少なくしたり、予定よりはやく返したりして、減らしているんだよ。

へーっ、ねりま区はがんばっているんだね！

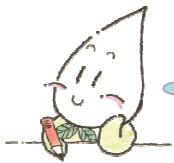


ずっと気になっていたんだけど、特別会計ってなにかしら？



特別会計はね、一般会計とは別にお金をやりくりしているものだよ。お財布が別々って考えてごらん。

ぼくたちが食べている学校の給食は給食用のお財布でやりくりしているってことだね。



一般会計



一般会計とは別に特別会計っていうお財布があるんだよ

特別会計の名前	19年度決算	
国民健康保険事業会計	歳入	669億4883万円
	歳出	663億4883万円
介護保険会計	歳入	313億153万円
	歳出	306億1301万円
老人医療会計	歳入	430億9948万円
	歳出	430億9948万円
用地会計	歳入	8625万円
	歳出	8625万円
公共駐車場会計	歳入	5億2366万円
	歳出	5億2229万円
学校給食会計	歳入	2億8032万円
	歳出	2億8003万円

7日目 みどりは増やしたいけど、お金は大丈夫…？

みどり 30 の計画では、どれくらいみどりを増やすの？



みどり 30 の目標はね、30 年後にねりまのまちの 30% をみどりにしようっていう計画だよ。計画を作ったときには、20.9%だから、30%にするには… 広さでいうと 437 ヘクタール分のみどりが必要になるんだよ。

光が丘公園の約 7 個分の広さ、大泉学園町におとなりの大泉町の一部を足した広さが必要なんだよ。

光が丘公園約 7 個分

光が丘公園



すごい広さだね～



お金は5年間で247億円もかかるんだって…
お金のやりくり大丈夫かなあ

今まで勉強してきたように、区のお金はいろいろなことに使われているよね？ ねりまのまちの30%をみどりにするために実際にどれだけお金がかかるのか、今はわからないけど…

でもね、私たちねりまに住む人たちみんなが、少しでもみどりを増やしたり、守ったりしてくれることが、いちばん大きなチカラになるんだよ。

みんながチカラを合わせればきっとできると思うよ。

そうかあ、増やすだけじゃないのね。

守ることも大切だね。

ぼくたちが、わたしたちが、ひとりひとりががんばれば、
きっとねりまのまちはみどりのまちになるよね！
がんばろう！ がんばろうね！



(この子たちがいてくれば、大丈夫。ねりまのまちは、豊かさとゆとりあるまちであり続けられる。さあ、私たちががんばって仕事するぞ！)