

10 障害福祉サービスについて

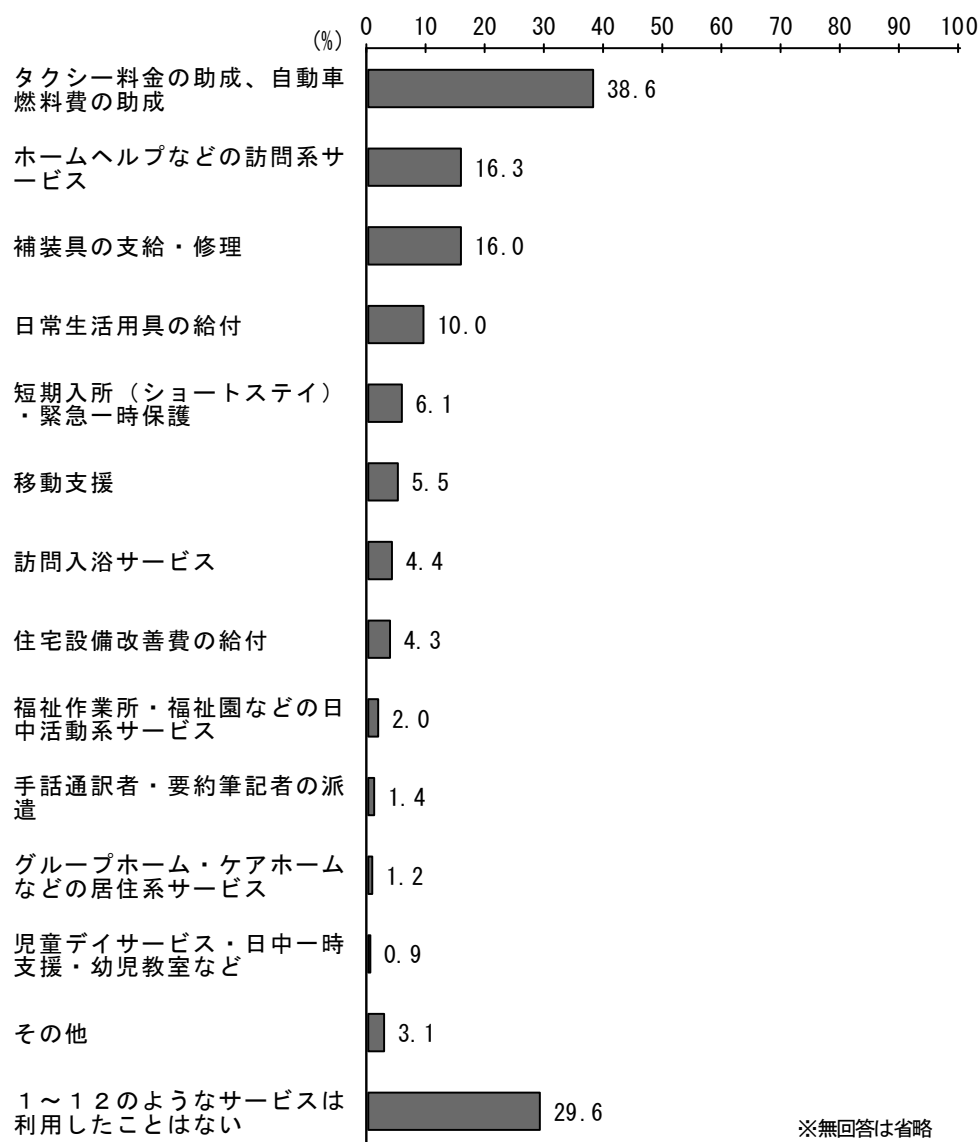
(1) 最近1年くらいの間にご利用したサービス（複数回答）

身体障害者と知的障害者では「タクシー料金の助成、自動車燃料費の助成」の利用経験が最も高く、精神障害者は、「病院や診療所のデイケア」が最も高い。なお、いずれも3割前後の人がサービスを最近1年くらいの間にご利用していない。

最近1年間に利用したサービスとしては、身体障害者では、「タクシー料金の助成、自動車燃料費の助成」が38.6%と最も多く、次いで「ホームヘルプなどの訪問系サービス」(16.3%)、「補装具の支給・修理」(16.0%)と続いている。

最近1年間で利用した障害福祉サービス(複数回答)

【身体障害者】全体 n=2,064

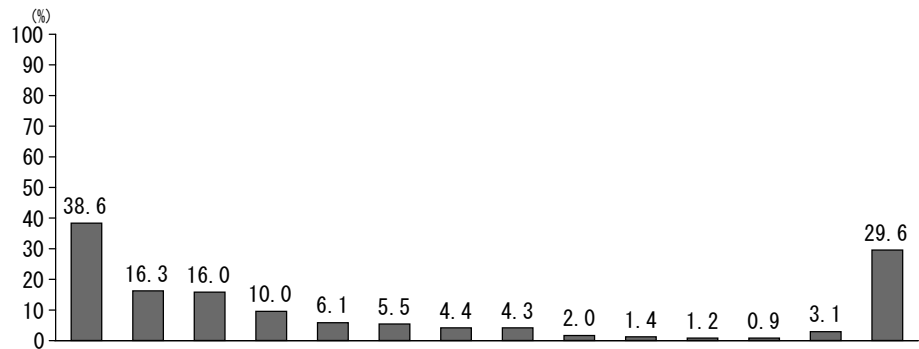


最近1年間に利用したサービスについて、年齢区分別にみると、0～17歳では「補装具の支給・修理」が最も多く(49.1%)、18～64歳では、「タクシー料金の助成、自動車燃料費の助成」が48.4%と他の年齢区分より多い。

障害の程度別にみると、重度の人ほどサービス全般に利用割合が高く、軽度の人では「利用したことはない」人が51.9%である。

最近1年間で利用した障害福祉サービス(複数回答)

【身体障害者】全体 n=2,064



* 問1 年齢	n	6	1	3	4	2	7	8	5	9	12	10	11	13	14
		タクシー料金の助成、自動車燃料費の助成	ホームヘルプなどの訪問系サービス	補装具の支給・修理	日常生活用具の給付	急一時保護	短期入所(ショートステイ)・緊急一時保護	移動支援	訪問入浴サービス	住宅設備改善費の給付	福祉作業所・福祉園などの日中活動系サービス	手話通訳者・要約筆記者の派遣	グループホーム・ケアホームなどの居住系サービス	児童デイサービス・日中一時支援・幼児教室など	その他
0 全体	2,064	38.6	16.3	16.0	10.0	6.1	5.5	4.4	4.3	2.0	1.4	1.2	0.9	3.1	29.6
1 0～17歳	53	30.2	15.1	49.1	22.6	15.1	15.1	3.8	1.9	0.0	3.8	0.0	13.2	0.0	13.2
2 18～64歳	614	48.4	11.9	16.9	12.1	5.9	8.3	3.7	3.7	5.2	2.9	0.3	0.5	2.9	27.2
3 65歳以上	1,311	34.8	18.5	13.8	8.6	5.7	4.0	4.7	4.5	0.7	0.5	1.7	0.7	3.6	31.6

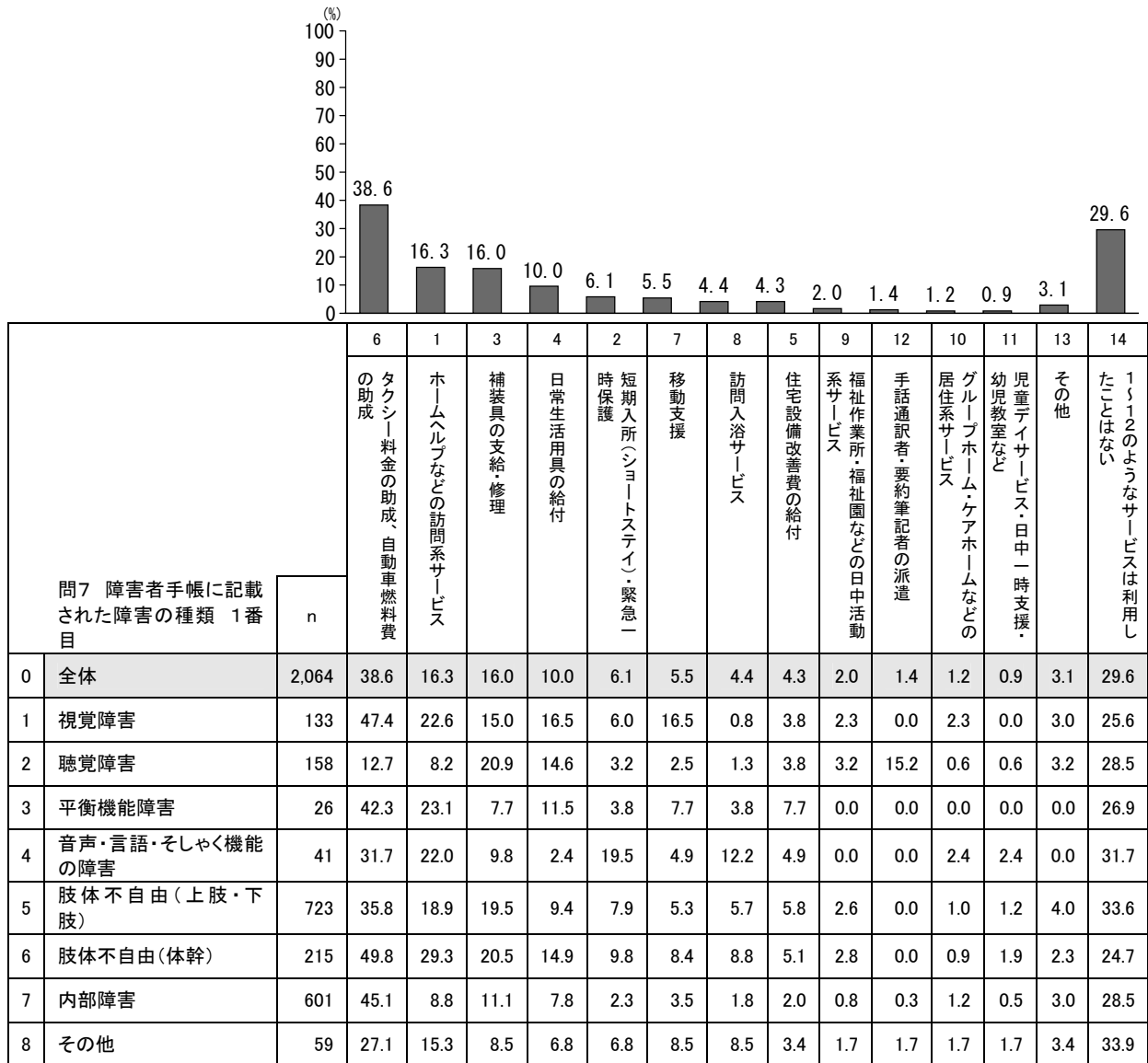
【障害の程度別】

障害程度	n	6	1	3	4	2	7	8	5	9	12	10	11	13	14
1 重度(1・2級)	1,074	51.2	21.7	18.3	13.2	8.8	7.9	6.6	5.2	2.9	1.9	1.3	1.4	2.9	20.5
2 中度(3・4級)	739	27.7	10.7	13.9	6.2	2.7	3.1	1.6	3.0	0.9	0.5	0.8	0.5	3.5	37.3
3 軽度(5・6級)	189	13.8	7.9	12.2	5.8	4.2	1.6	2.1	3.7	0.5	1.6	2.6	0.0	3.7	51.9

障害の種類別にみると、視覚障害では「移動支援」(16.5%)、聴覚障害では、「手話通訳者・要約筆記者の派遣」(15.2%)が他の障害より多い。

最近1年間で利用した障害福祉サービス(複数回答)

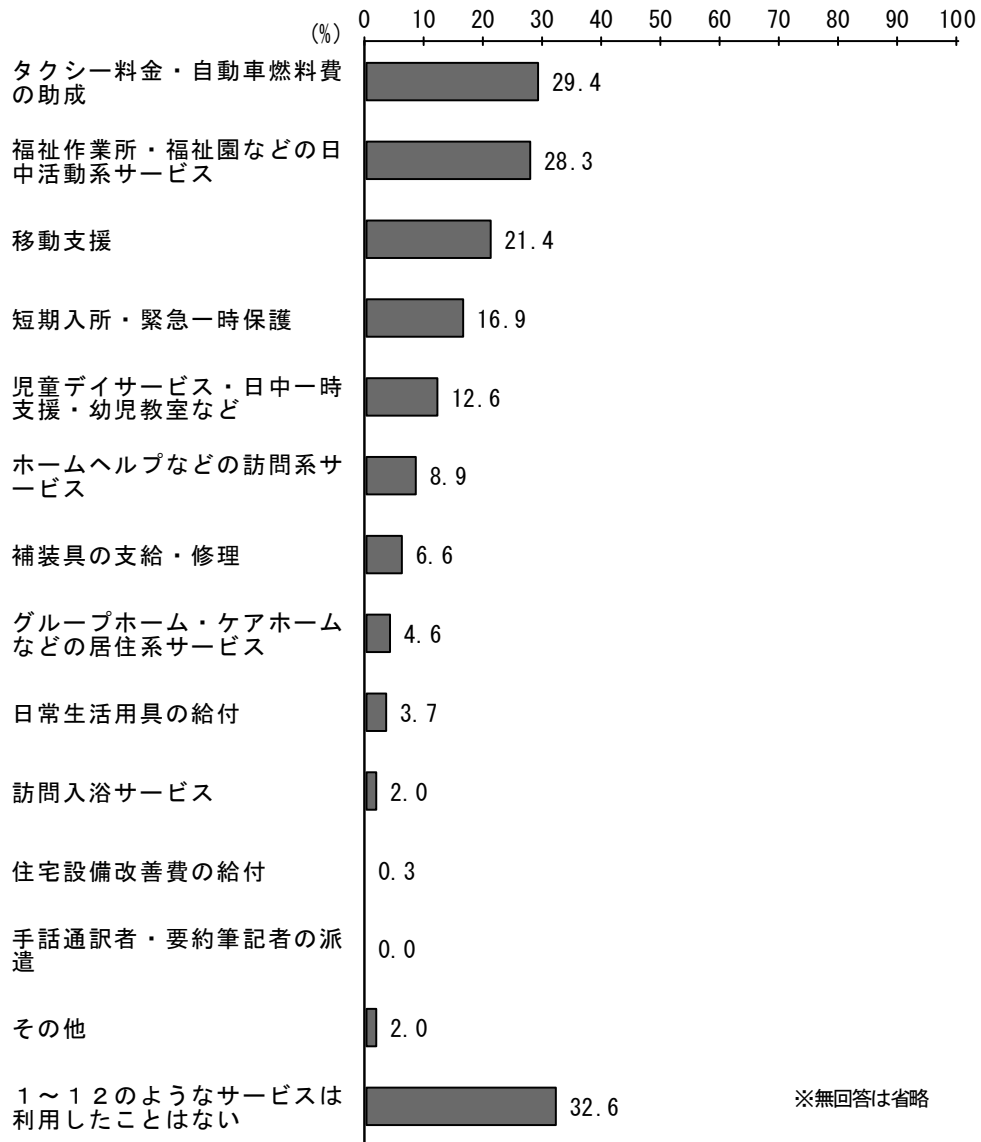
【身体障害者】全体 n=2,064



知的障害者では、「タクシー料金の助成、自動車燃料費の助成」(29.4%)、「福祉作業所・福祉園などの日中活動系サービス」(28.3%)、「移動支援」(21.4%)の順である。

最近1年間で利用した障害福祉サービス(複数回答)

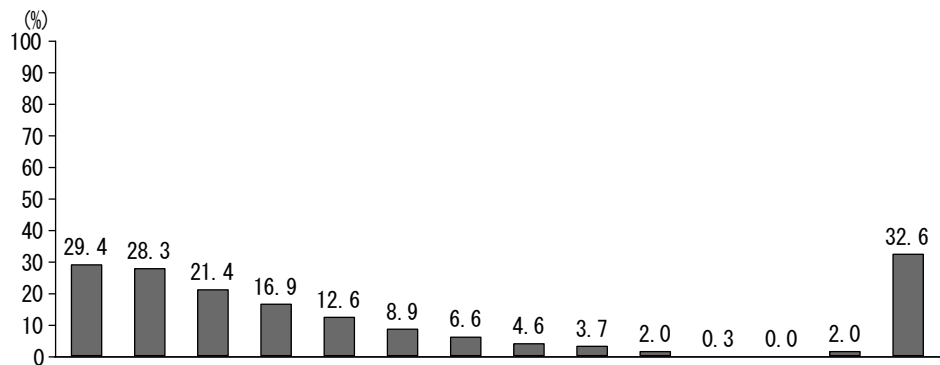
【知的障害者】全体 n=350



障害の程度別にみると、程度が重いほど、サービス全般の利用割合は高い傾向にある。

最近1年間で利用した障害福祉サービス(複数回答)

【知的障害者】全体 n=350

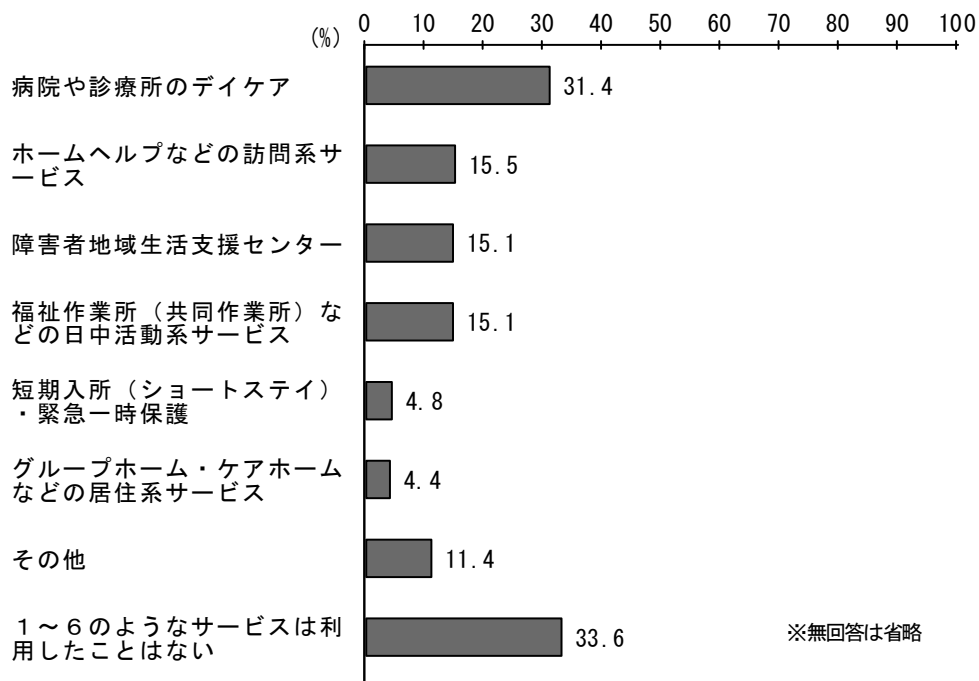


* 問6 障害の程度	n	6	9	7	2	11	1	3	10	4	8	5	12	13	14
		タクシー料金・自動車燃料費の助成	福祉作業所・福祉園などの日中活動系サービス	移動支援	短期入所・緊急一時保護	児童デイサービス・日中一時支援・幼児教室など	ホームヘルプなどの訪問系サービス	補装具の支給・修理	グループホーム・ケアホームなどの居住系サービス	日常生活用具の給付	訪問入浴サービス	住宅設備改善費の給付	派遣 手話通訳者・要約筆記者の派遣	その他	1512のようなサービスは利用したことはない
0 全体	350	29.4	28.3	21.4	16.9	12.6	8.9	6.6	4.6	3.7	2.0	0.3	0.0	2.0	32.6
1 最重度・重度(1・2度)	129	62.0	40.3	35.7	35.7	22.5	16.3	11.6	3.1	5.4	3.9	0.8	0.0	3.1	8.5
2 中度(3度)	77	15.6	35.1	24.7	11.7	6.5	3.9	6.5	7.8	1.3	1.3	0.0	0.0	1.3	37.7
3 軽度(4度)	136	6.6	14.0	7.4	2.9	7.4	4.4	1.5	2.9	3.7	0.7	0.0	0.0	1.5	53.7

精神障害者では、「病院や診療所のデイケア」(31.4%)、「ホームヘルプなどの訪問系サービス」(15.5%)、「障害者地域生活支援センター」「福祉作業所(共同作業所)などの日中活動系サービス」(ともに 15.1%)の順である。

最近1年間で利用した障害福祉サービス(複数回答)

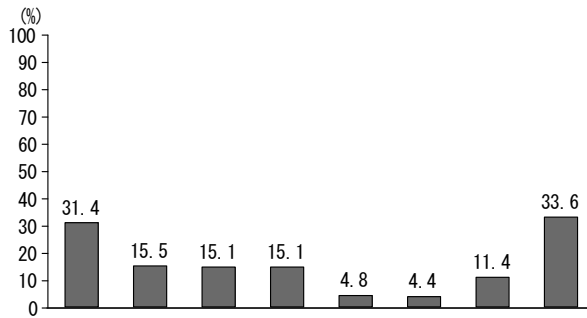
【精神障害者】全体 n=271



障害の程度別でみると、「ホームヘルプなどの訪問系サービス」は、程度が重いほど利用割合が高いが、「障害者地域生活支援センター」は、程度が軽いほど、利用割合が高い。

最近1年間で利用した障害福祉サービス(複数回答)

【精神障害者】全体 n=271



* 問6 障害の程度	n	6	1	3	4	2	5	7	8
		病院や診療所のデイケア	ホームヘルプなどの訪問系サービス	障害者地域生活支援センター	福祉作業所(共同作業所)などの日中活動系サービス	福祉作業所(共同作業所)など一時保護	短期入所(ショートステイ)・緊急の居住系サービス	グループホーム・ケアホームなどの居住系サービス	その他
0 全体	271	31.4	15.5	15.1	15.1	4.8	4.4	11.4	33.6
1 1級	32	31.3	21.9	12.5	12.5	6.3	6.3	28.1	28.1
2 2級	153	35.9	17.6	15.0	19.0	5.9	5.2	8.5	26.8
3 3級	81	22.2	9.9	17.3	9.9	2.5	2.5	9.9	49.4

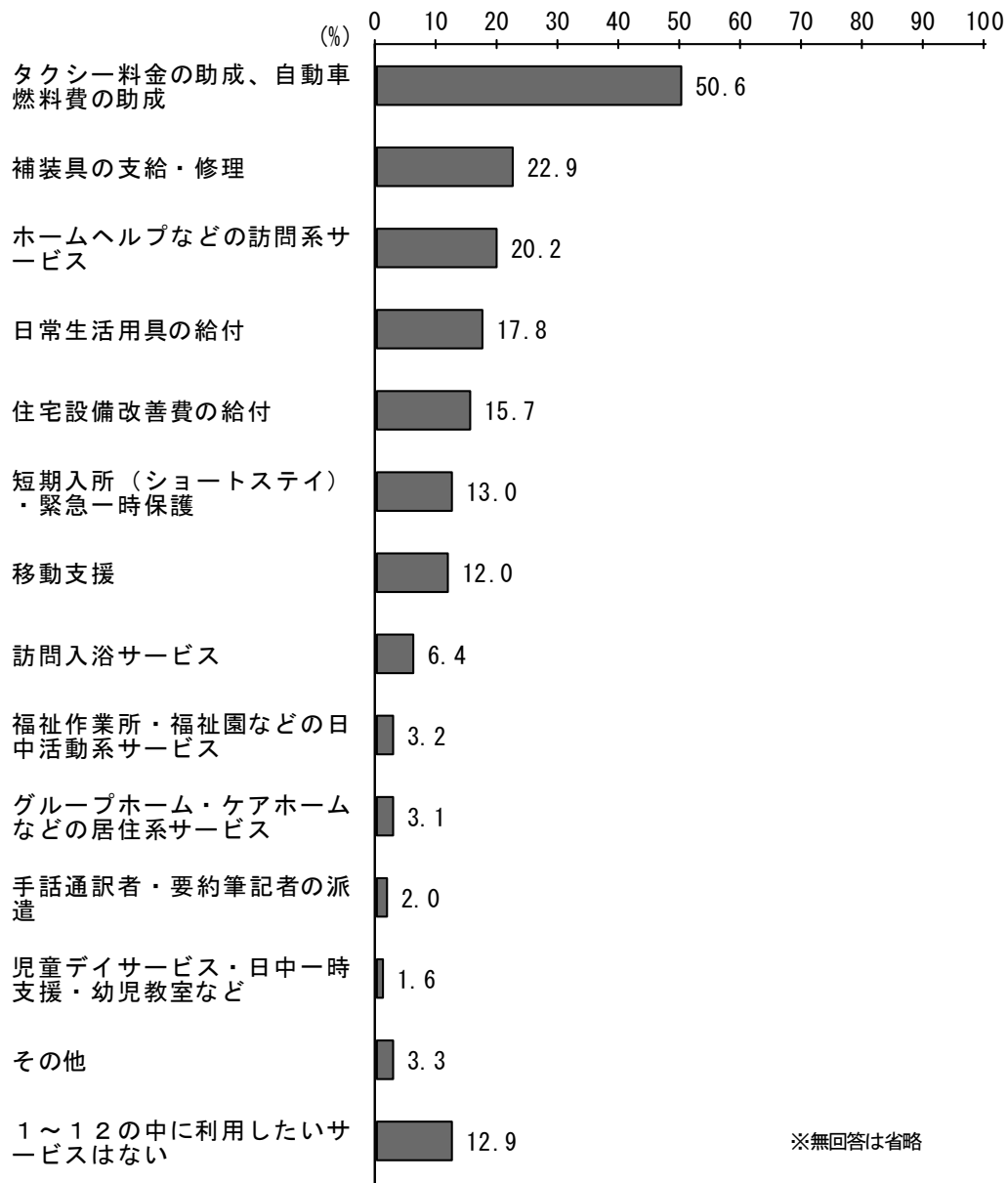
(2) 今後も引き続き、あるいは新たに利用したいと思うサービス（複数回答）

最も利用意向の高いサービスは、身体障害者と知的障害者では「タクシー料金の助成、自動車燃料費の助成」、精神障害者では「病院や診療所のデイケア」である。

身体障害者では、今後も引き続き、あるいは新たに利用したいと思うサービスとしては、「タクシー料金の助成、自動車燃料費の助成」が 50.6%と最も多く、次いで「補装具の支給・修理」(22.9%)、「ホームヘルプなどの訪問系サービス」(20.2%)と続いている。

今後も利用したい障害福祉サービス(複数回答)

【身体障害者】 全体 n=2,064

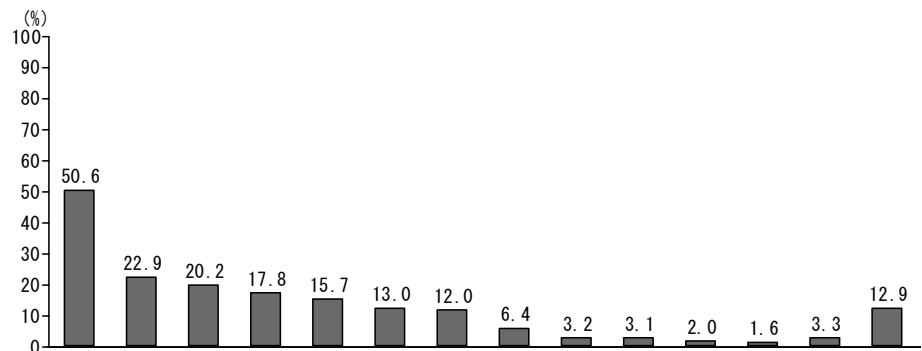


今後も引き続き、あるいは新たに利用したいと思うサービスについて、年齢区分別にみると、0～17歳では、「補装具の支給・修理」が60.4%と特に多く、そのほか、「日常生活用具の給付」、「短期入所・緊急一時保護」、「移動支援」などについても他の年齢区分より多い。

障害の程度別にみると、重度の人ほど利用意向が高い傾向がみられる。軽度の人でサービスの利用意向のない人は24.3%である。

今後も利用したい障害福祉サービス(複数回答)

【身体障害者】全体 n=2,064



* 問1 年齢	n	6	3	1	4	5	2	7	8	9	10	12	11	13	14
		車燃料費の助成	補装具の支給・修理	ホームヘルプなどの訪問系サービス	日常生活用具の給付	住宅設備改善費の給付	イ・緊急一時保護	短期入所(ショートステイ)	移動支援	訪問入浴サービス	福祉作業所・福祉園などの日中活動系サービス	グループホーム・ケアホームなどの居住系サービス	派遣	児童デイサービス・日中一時支援・幼児教室など	手話通訳者・要約筆記者の派遣
0 全体	2,064	50.6	22.9	20.2	17.8	15.7	13.0	12.0	6.4	3.2	3.1	2.0	1.6	3.3	12.9
1 0～17歳	53	52.8	60.4	30.2	41.5	20.8	35.8	30.2	20.8	7.5	5.7	5.7	30.2	0.0	9.4
2 18～64歳	614	55.7	27.0	16.0	23.5	17.6	12.1	15.5	6.5	7.7	2.8	4.9	1.0	4.2	11.9
3 65歳以上	1,311	48.5	19.4	22.2	14.5	14.6	12.4	9.6	5.7	1.1	3.2	0.6	0.7	3.0	13.6

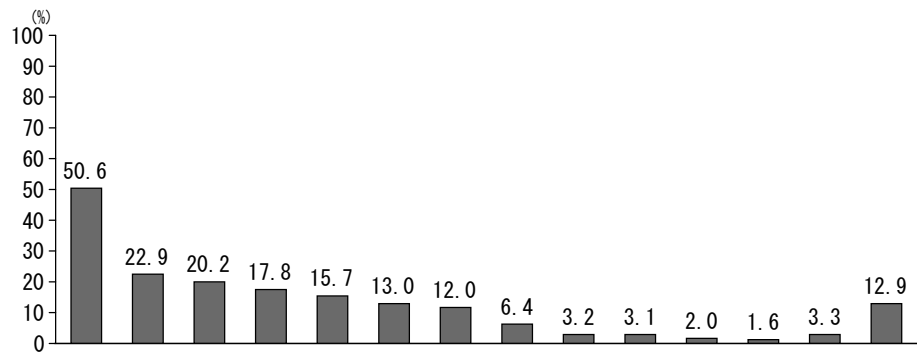
【障害の程度別】

障害程度	n	6	3	1	4	5	2	7	8	9	10	12	11	13	14
1 重度(1・2級)	1,074	60.8	25.8	25.0	23.2	17.7	18.3	16.5	9.5	4.5	2.9	2.4	2.3	3.4	8.7
2 中度(3・4級)	739	43.4	19.6	15.7	12.3	12.6	6.8	7.2	2.8	1.5	3.2	1.2	0.9	3.0	15.8
3 軽度(5・6級)	189	28.0	22.8	13.8	11.6	16.4	8.5	5.8	3.2	2.6	4.8	3.7	0.5	3.7	24.3

障害の種類別でみると、視覚障害では、「移動支援」、聴覚障害では、「手話通訳者・要約筆記者の派遣」、平衡機能障害では、「短期入所(ショートステイ)緊急一時保護」の利用意向が高い傾向がある。

今後も利用したい障害福祉サービス(複数回答)

【身体障害者】全体 n=2,064

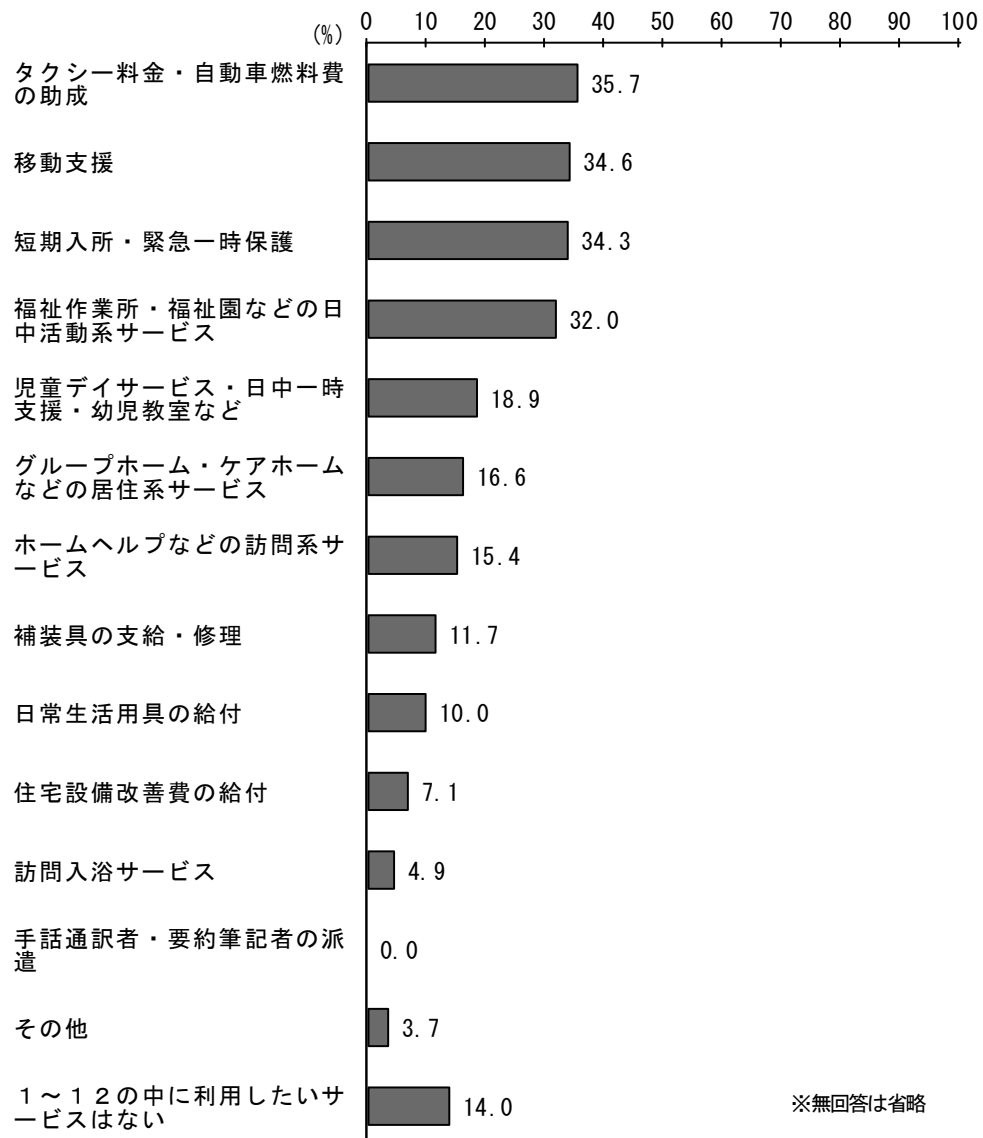


問7 障害者手帳に記載された障害の種類 1番目	n	6	3	1	4	5	2	7	8	9	10	12	11	13	14
		タクシー料金の助成、自動車燃料費の助成	補装具の支給・修理	ホームヘルプなどの訪問系サービス	日常生活用具の給付	住宅設備改善費の給付	短期入所(ショートステイ)・緊急一時保護	移動支援	訪問入浴サービス	福祉作業所・福祉園などの日中活動系サービス	グループホーム・ケアホームなどの居住系サービス	手話通訳者・要約筆記者の派遣	児童デイサービス・日中一時支援・幼児教室など	その他	1～12の中に利用したいサービスはない
0 全体	2,064	50.6	22.9	20.2	17.8	15.7	13.0	12.0	6.4	3.2	3.1	2.0	1.6	3.3	12.9
1 視覚障害	133	55.6	24.8	28.6	27.8	15.0	14.3	24.8	3.0	3.0	3.8	0.0	0.8	1.5	10.5
2 聴覚障害	158	22.8	37.3	13.9	23.4	15.8	7.0	5.1	3.2	5.1	7.0	23.4	1.9	3.2	14.6
3 平衡機能障害	26	42.3	15.4	26.9	15.4	38.5	19.2	19.2	7.7	0.0	3.8	3.8	3.8	3.8	11.5
4 音声・言語・そしゃく機能の障害	41	46.3	19.5	26.8	14.6	12.2	36.6	9.8	12.2	2.4	7.3	0.0	9.8	0.0	4.9
5 肢体不自由(上肢・下肢)	723	52.1	27.0	23.0	17.0	18.5	14.8	13.4	8.4	3.7	2.8	0.1	1.7	3.6	14.0
6 肢体不自由(体幹)	215	57.7	36.7	35.8	30.7	21.4	24.7	22.3	14.9	5.6	2.8	0.0	2.8	3.3	10.2
7 内部障害	601	56.4	12.6	11.5	11.6	11.0	7.0	6.3	2.3	1.5	2.3	0.2	1.0	3.2	13.3
8 その他	59	40.7	11.9	16.9	15.3	15.3	6.8	11.9	10.2	1.7	1.7	1.7	0.0	8.5	13.6

知的障害者では、「タクシー料金の助成、自動車燃料費の助成」(35.7%)、「移動支援」(34.6%)、「短期入所・緊急一時保護」(34.3%)の順である。

今後も利用したい障害福祉サービス(複数回答)

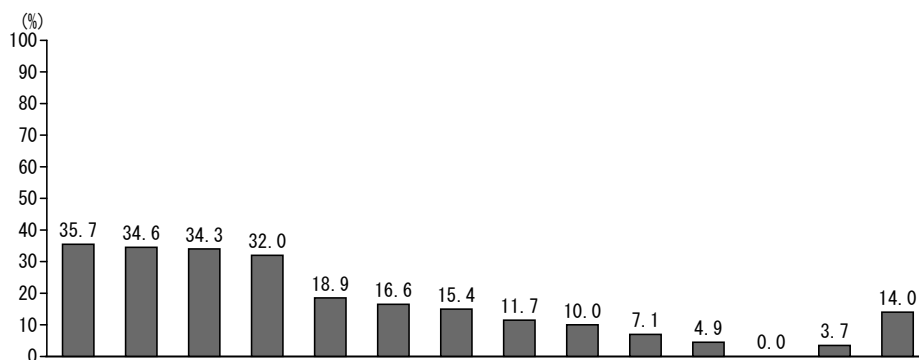
【知的障害者】 全体 n=350



障害の程度別にみると、上位4項目では特に、程度が重いほど、利用意向は高くなっており、「タクシー料金・自動車燃料費の助成」、「短期入所・緊急一時保護」については最重度・重度(1・2度)で6割を超えている。

今後も利用したい障害福祉サービス(複数回答)

【知的障害者】全体 n=350



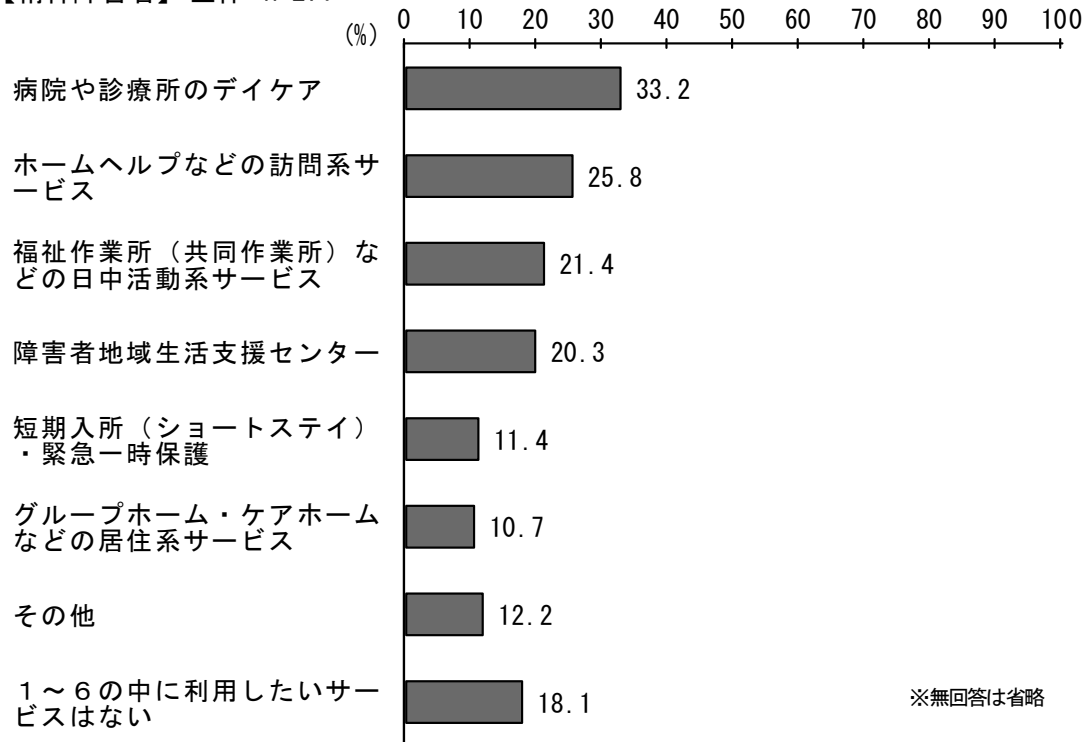
* 問6 障害の程度	n	6	7	2	9	11	10	1	3	4	5	8	12	13	14
		タクシー料金・自動車燃料費の助成	移動支援	短期入所・緊急一時保護	福祉作業所・福祉園などの日中活動系サービス	児童デイサービス・日中一時支援・幼児教室など	グループホーム・ケアホームなどの居住系サービス	ホームヘルプなどの訪問系サービス	補装具の支給・修理	日常生活用具の給付	住宅設備改善費の給付	訪問入浴サービス	手話通訳者・要約筆記者の派遣	その他	1～12の中に利用したいサービスはない
0 全体	350	35.7	34.6	34.3	32.0	18.9	16.6	15.4	11.7	10.0	7.1	4.9	0.0	3.7	14.0
1 最重度・重度(1・2度)	129	61.2	55.0	62.8	47.3	25.6	15.5	27.9	20.9	17.1	10.9	11.6	0.0	6.2	3.9
2 中度(3度)	77	23.4	27.3	28.6	36.4	11.7	20.8	6.5	11.7	5.2	6.5	2.6	0.0	0.0	13.0
3 軽度(4度)	136	18.4	20.6	11.8	16.2	17.6	14.7	9.6	2.9	5.9	4.4	0.0	0.0	3.7	25.0

精神障害者では、「病院や診療所のデイケア」(33.2%)、「ホームヘルプなどの訪問系サービス」(25.8%)、「福祉作業所(共同作業所)などの日中活動系サービス」(21.4%)の順である。

障害の程度別にみると、重度の人ほど「ホームヘルプなどの訪問系サービス」や「短期入所(ショートステイ)・緊急一時保護」などの利用意向が高い。また、3級では、「障害者地域生活支援センター」が最も多い。

今後も利用したい障害福祉サービス(複数回答)

【精神障害者】全体 n=271

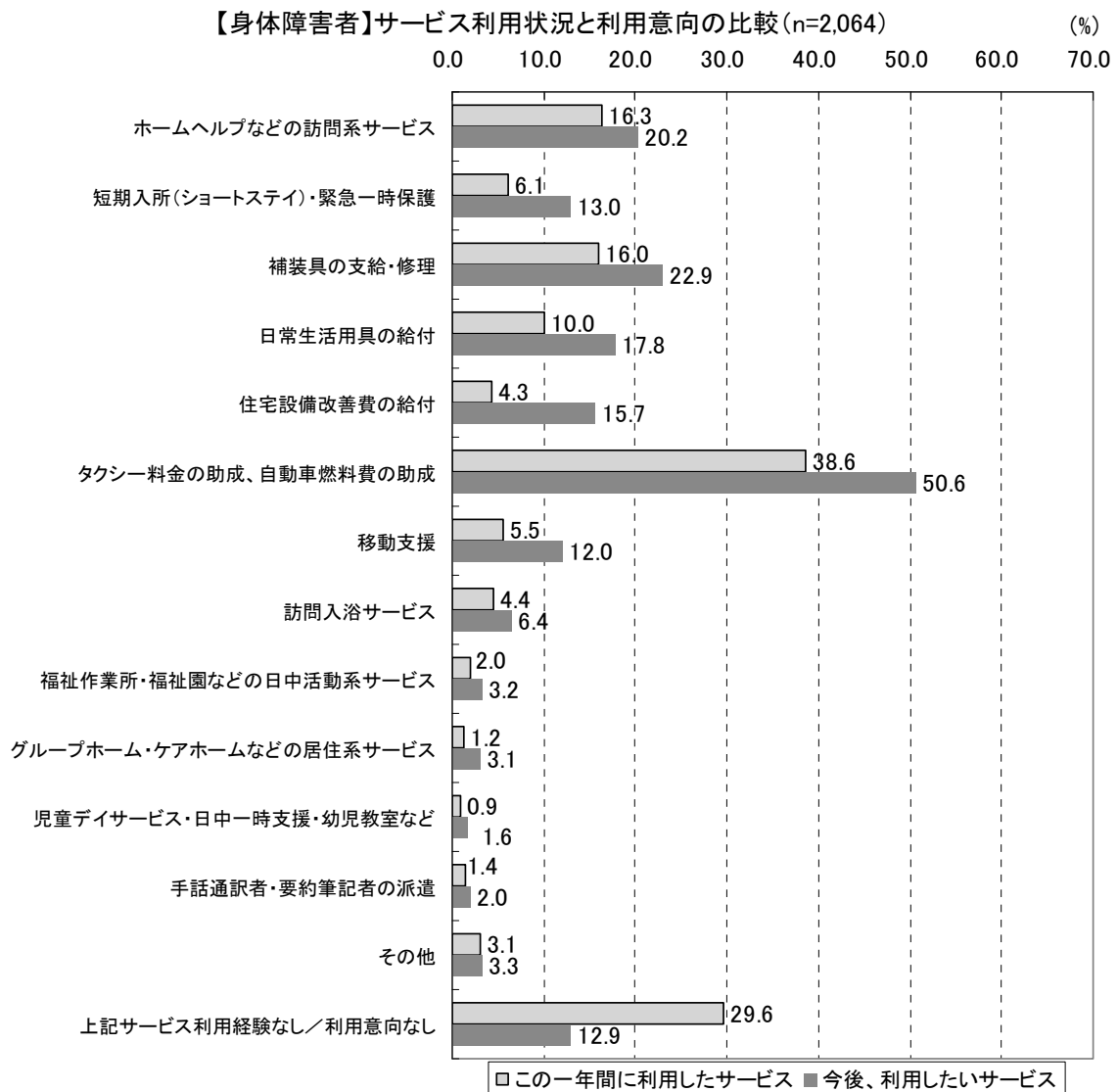


* 問6 障害の程度	n	6	1	4	3	2	5	7	8
		病院や診療所のデイケア	ホームヘルプなどの訪問系サービス	福祉作業所(共同作業所)などの日中活動系サービス	障害者地域生活支援センター	短期入所(ショートステイ)・緊急一時保護	グループホーム・ケアホームなどの居住系サービス	その他	1～6の中に利用したいサービスはない
0 全体	271	33.2	25.8	21.4	20.3	11.4	10.7	12.2	18.1
1 1級	32	37.5	37.5	18.8	21.9	25.0	25.0	28.1	12.5
2 2級	153	36.6	26.1	24.2	16.3	12.4	9.2	8.5	15.0
3 3級	81	24.7	22.2	18.5	28.4	4.9	8.6	12.3	25.9

(3) 最近1年間のサービス利用状況と利用意向（複数回答）

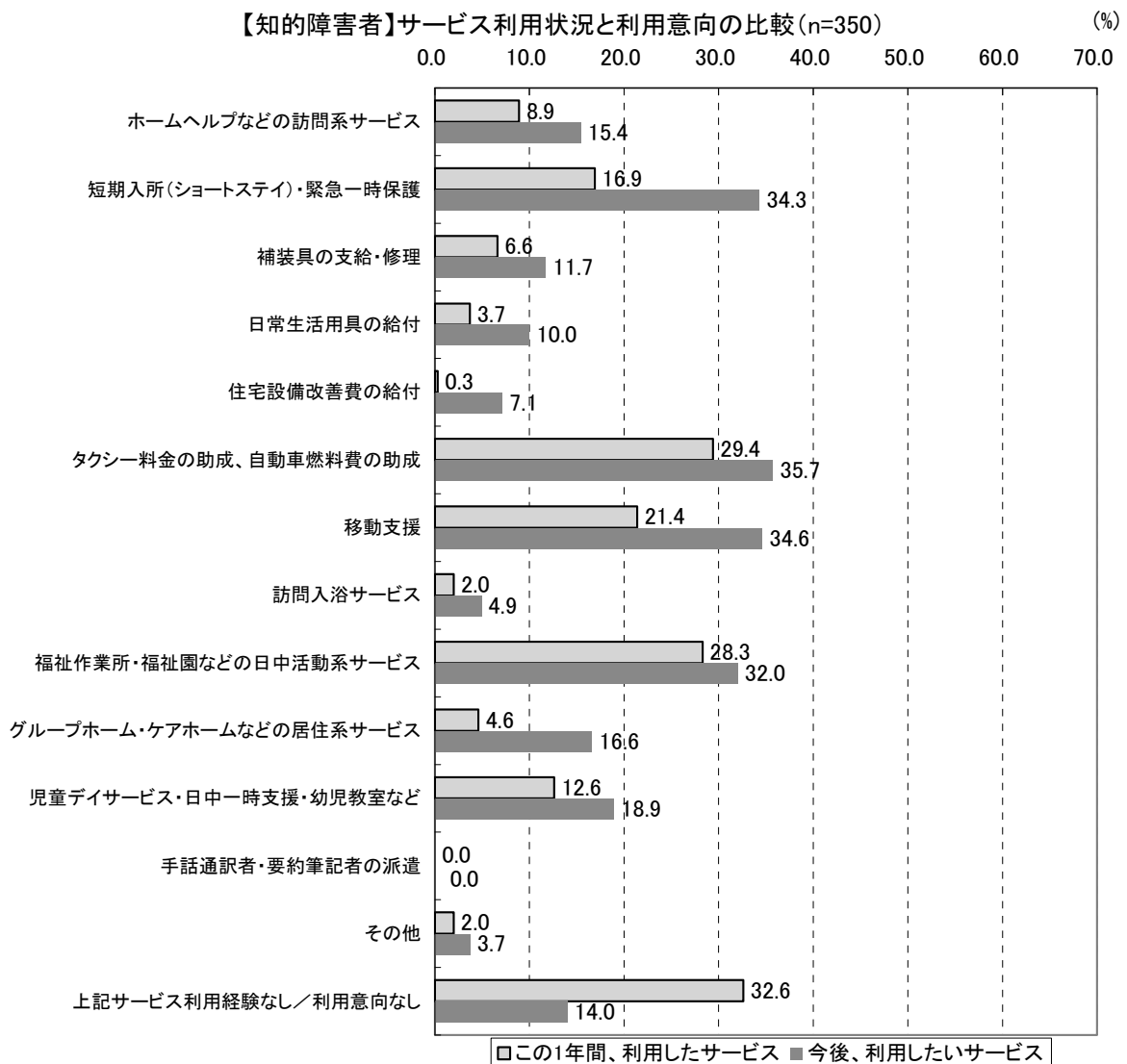
身体障害者のサービス利用状況と今後の利用意向を比較すると、「タクシー料金の助成、自動車燃料費の助成」の利用経験、利用意向とももっとも高い。

最近1年くらいのサービス利用状況と利用意向を比較すると、いずれのサービスにおいても、利用意向が利用経験を上回っている。特にその差が大きいものは、「タクシー料金の助成、自動車燃料費の助成」、「住宅設備改善費の給付」である。



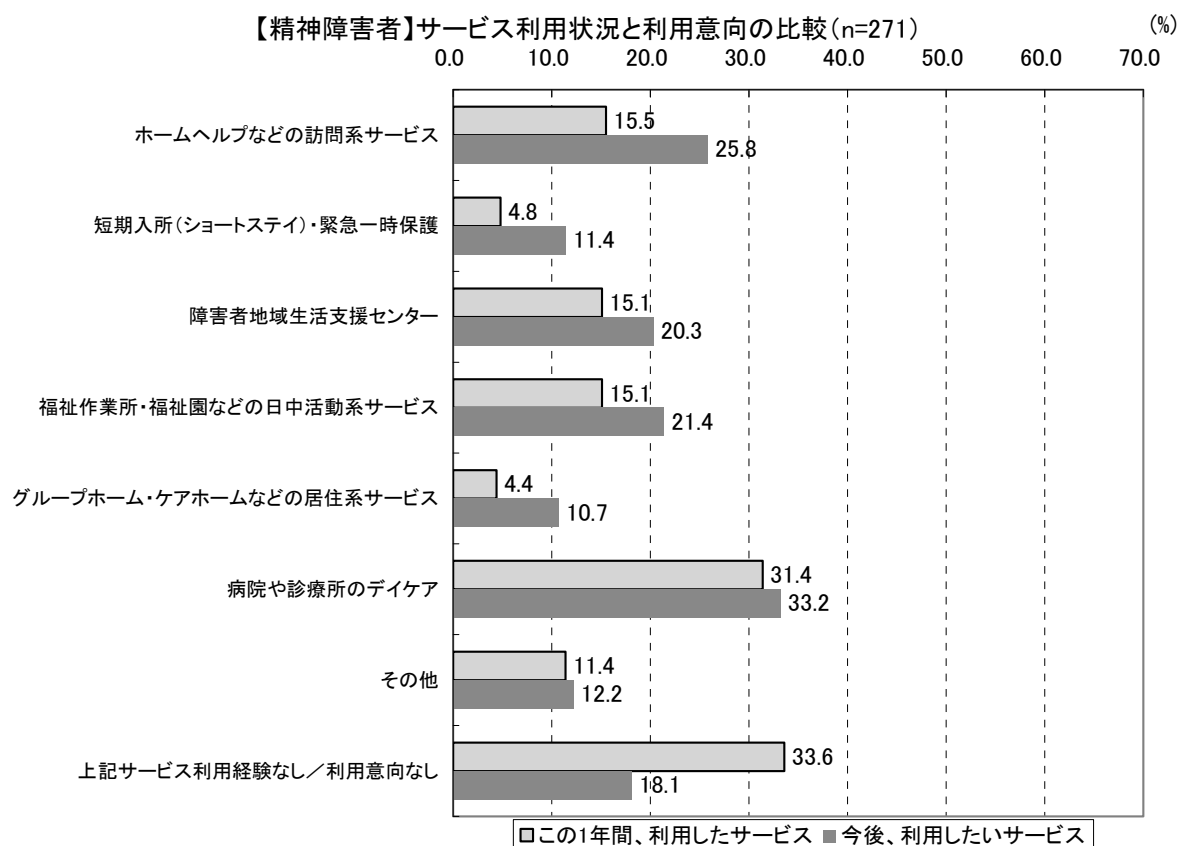
知的障害者のサービス利用状況と今後の利用意向を比較すると、身体障害者同様「タクシー料金の助成、自動車燃料費の助成」の利用経験、利用意向が最も高いほか、「移動支援」「短期入所(ショートステイ)・緊急一時保護」の利用意向は利用経験を大きく上回っている。

最近1年くらいのサービス利用状況と利用意向を比較すると、いずれのサービスにおいても、利用意向が利用経験を上回っている。特にその差が大きいものは、「短期入所(ショートステイ)・緊急一時保護」、「移動支援」、「グループホーム・ケアホームなどの居住系サービス」である。



精神障害者のサービス利用状況と今後の利用意向を比較すると、「病院や診療所のデイケア」は利用経験、利用意向が最も高い。次いで「ホームヘルプなどの訪問系サービス」は利用割合は15.5%に対して利用意向は25.8%と高い。

最近1年くらいのサービス利用状況と利用意向を比較すると、いずれのサービスにおいても、利用意向が利用経験を上回っている。特にその差が大きいものは、「ホームヘルプなどの訪問系サービス」である。



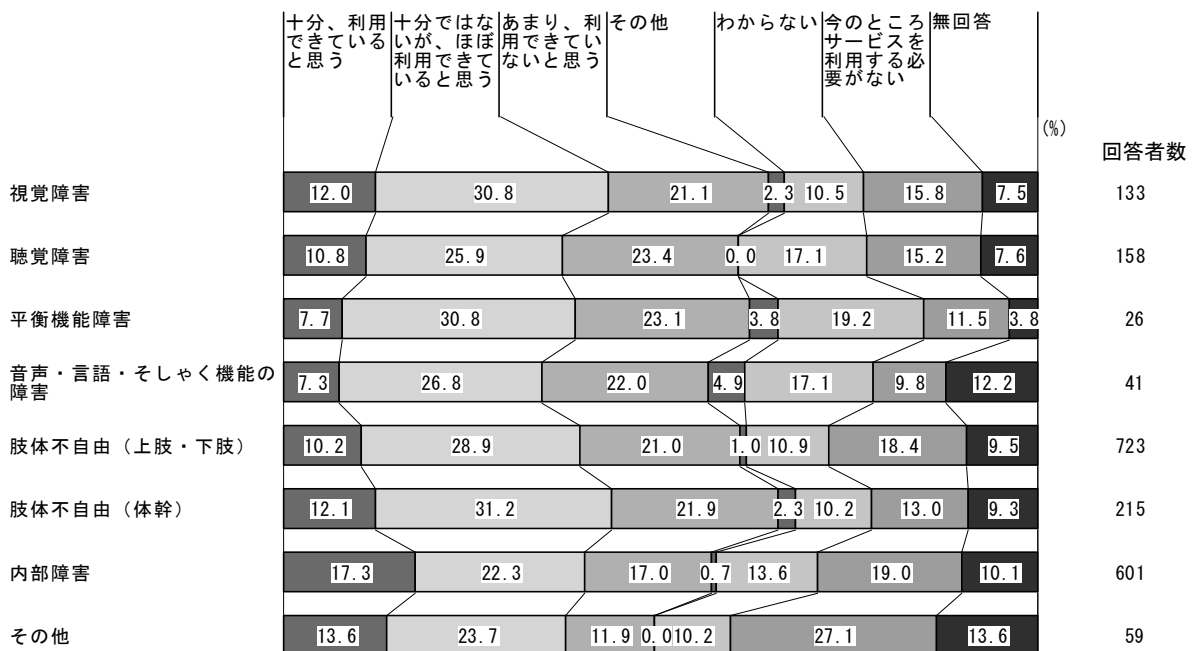
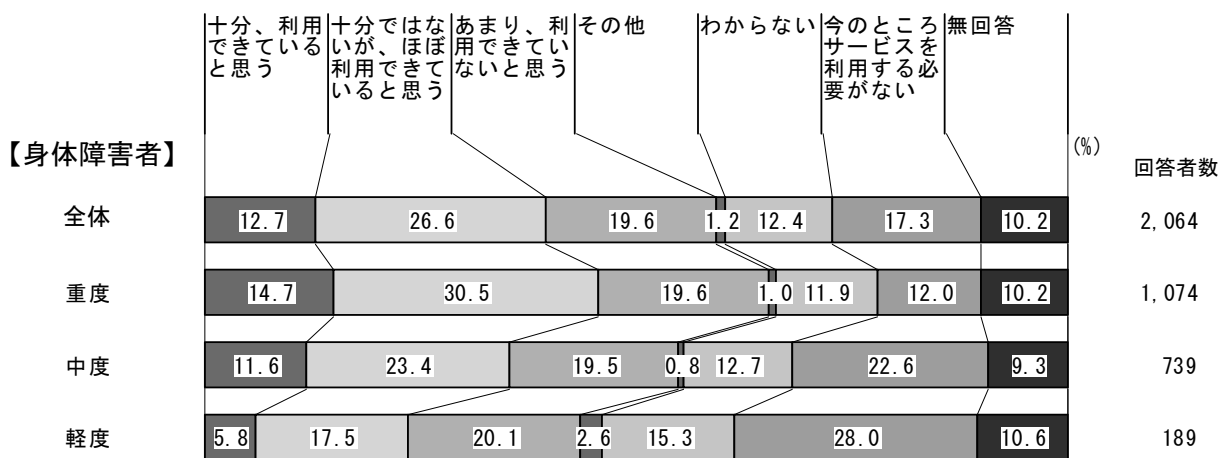
(4) 必要だと思うサービスを十分利用できているか

必要だと思うサービスをあまり利用できていないと考えている人は、身体障害者で 19.6%、知的障害者で 25.1%、精神障害者の 24.1%となっている。

現在、必要だと思うサービスを十分利用できているかを尋ねたところ、身体障害者では、12.7%の人が「十分、利用できていると思う」、26.6%が「十分ではないが、ほぼ利用できていると思う」と回答しており、あわせると約4割がほぼ十分にサービス利用ができていると考えられる。

障害の程度別にみると、「十分、利用できていると思う」人は程度が重いほど多い。

必要なサービスの利用状況

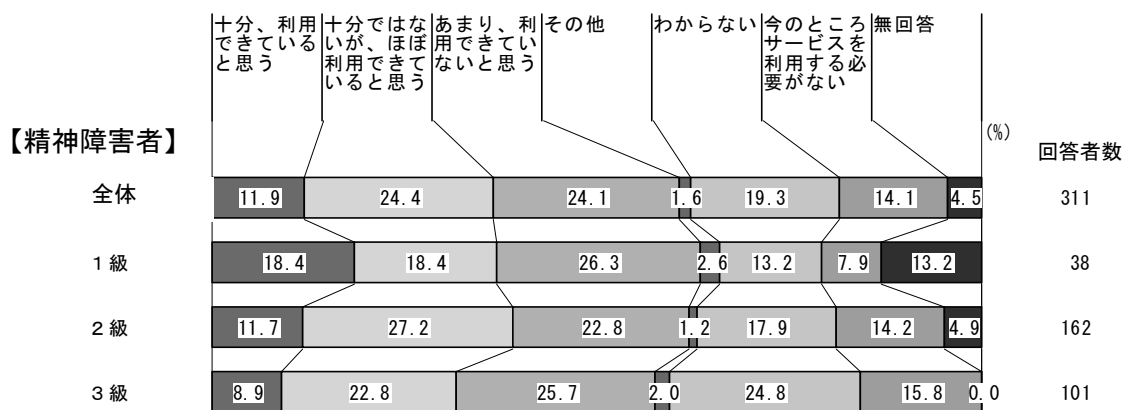
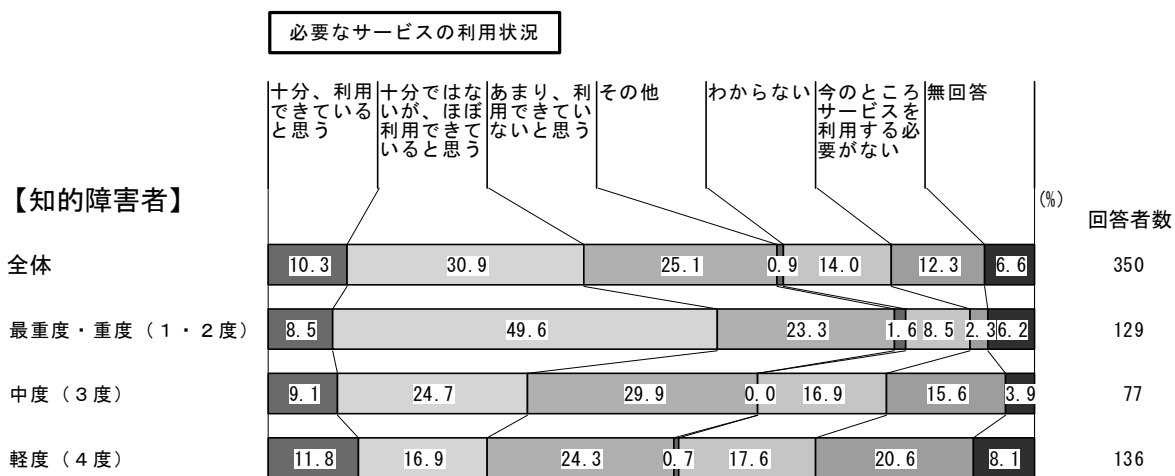


知的障害者では、「十分、利用できていると思う」が 10.3%、「十分ではないが、ほぼ利用できていると思う」が 30.9%で、4割の人は、ほぼ十分にサービス利用ができています。

障害の程度別にみると、「十分、利用できていると思う」人は程度が軽いほど多く、また、「十分ではないが、ほぼ利用できていると思う」人は程度が重いほど多い。

精神障害者では、「十分、利用できていると思う」が 11.9%、「十分ではないが、ほぼ利用できていると思う」が 24.4%で、4割弱の人はほぼ十分にサービス利用ができています。

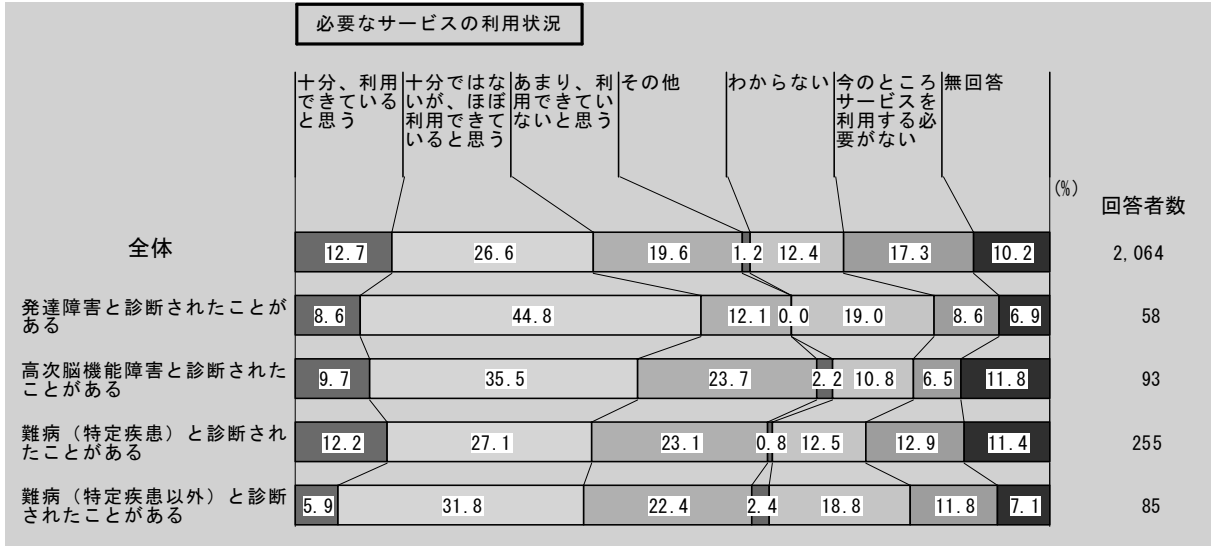
障害の程度別にみると、「十分、利用できていると思う」人は程度が重いほど多い。



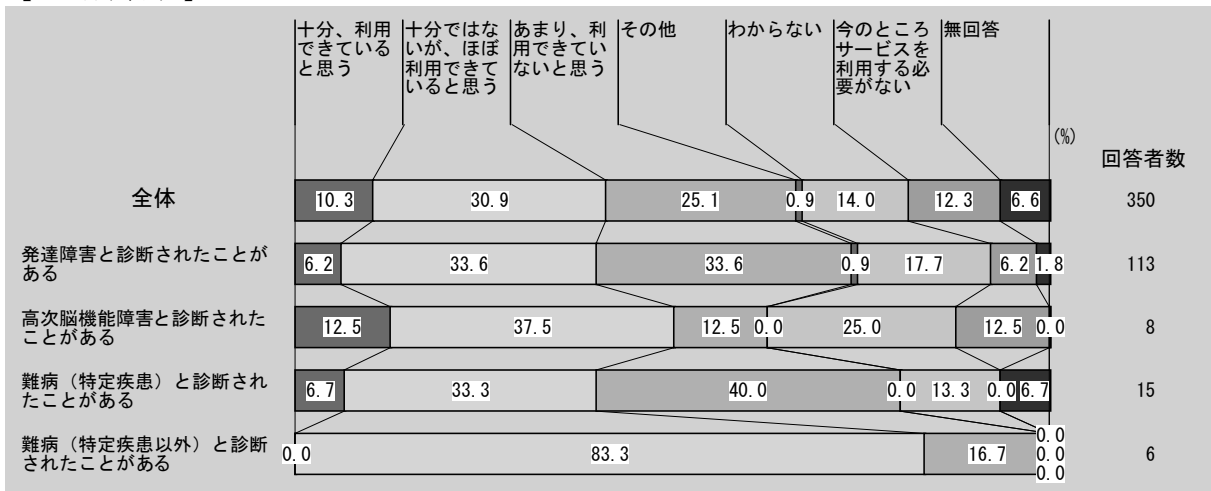
<参考>

各障害者手帳を保有している対象者の中で、発達障害や高次脳機能障害、難病（特定疾患、特定疾患以外）の診断経験を持つ人のサービス利用状況を参考として記載する。

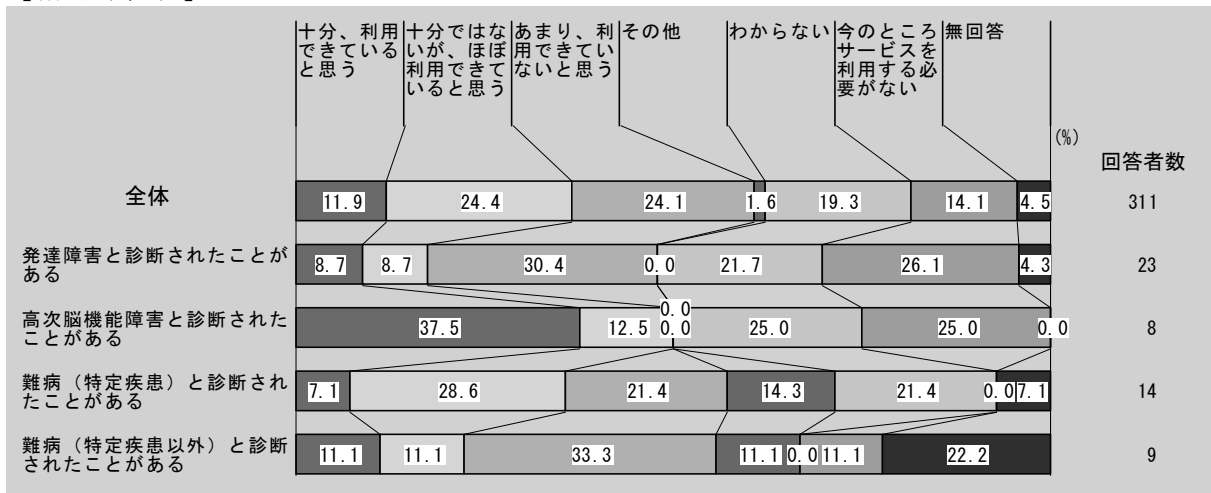
【身体障害者】



【知的障害者】



【精神障害者】



(5) 必要だと思うサービスを十分利用できていない理由（複数回答）

必要だと思うサービスを「十分、利用できていないと思う」と回答した人に、十分利用できていない理由を尋ねたところ、身体障害者では、「どのようなサービスがあるかわからないから」が 34.1%と最も多く、次いで「利用の仕方がわからないから」(26.7%)、「自己負担が大きく、利用できないから」(23.5%)と続いている。

知的障害者では、「どのようなサービスがあるかわからないから」が 38.6%と最も多く、次いで「利用の仕方がわからないから」(29.5%)、「支給要件に該当しないから」「対応できる事業者がないから」(ともに 26.1%)である。

精神障害者では、「利用の仕方がわからないから」が 49.3%と最も多く、次いで「どのようなサービスがあるかわからないから」(41.3%)、「自己負担が大きく、利用できないから」(21.3%)である。

		自己負担 が大きく、 利用でき ないから	支給要件 に該当し ないから	必要とす るサービ スがな いから	どのよう なサー ビス がある か わ か ら な い か ら	利用の仕 方がわか らないか ら	対応でき る事業者 がない から	その他	わから ない	無回答
身体障害者	(n=405)	23.5%	20.2%	13.1%	34.1%	26.7%	7.4%	9.6%	4.4%	5.7%
知的障害者	(n=88)	20.5%	26.1%	15.9%	38.6%	29.5%	26.1%	12.5%	3.4%	5.7%
精神障害者	(n=75)	21.3%	14.7%	16.0%	41.3%	49.3%	12.0%	8.0%	5.3%	5.3%

(6) サービスを利用しやすくするために必要なこと（自由回答）

主な意見は、次のとおりである。

【身体障害者】

- ・サービスの専用コーナーを設けるなど、区報を充実してほしい。
- ・自分が受けられるサービス一覧などの情報がほしい。
- ・施設で相談が受けられること。
- ・様々な相談（高齢者制度・手話・点字等）に対応できる相談員育成。
- ・郵送でサービス情報を知らせてほしい。
- ・身近な場所で手続きをしてほしい。
- ・1か所で手続きをしてほしい。
- ・手続きを簡素化してほしい。
- ・ショートステイの増設。
- ・ホームヘルプサービス支給時間増加。
- ・サービス提供者の質の向上。
- ・ヘルパーの待遇向上。
- ・継続的なリハビリを受けられる施設整備。
- ・障害程度に関わらず、希望するサービスが受けられること。
- ・サービス利用の自己負担金軽減。
- ・割引制度などの拡大。
- ・概ね今の制度で満足している。

【知的障害者】

- ・サービス情報を詳しく載せるなど、区報を充実してほしい。
- ・福祉サービス全般の利用説明会の開催。
- ・身近な場所で手続きをしてほしい。
- ・一生を通じて段階的に受けられるサービスを、個別に相談できるようにしてほしい。
- ・気軽な相談窓口と専門的相談窓口を設置してほしい。
- ・施設間での横の連携。
- ・1か所で全てがまかなえるシステム。
- ・緊急一時保護の増設。
- ・ヘルパー育成と増加。
- ・児童デイサービス増設。
- ・福祉タクシー券の充実。
- ・特別支援学級を全ての小中学校に設置してほしい。
- ・サービス利用の自己負担金軽減。
- ・仲間づくりの場の整備。
- ・現状で満足している。

【精神障害者】

- ・区報でもっとサービス等の情報提供をしてほしい。
- ・サービスの種類や使い方を、分かりやすく伝えてほしい。
- ・関係者が情報提供やサービス利用提案をしてほしい。
- ・サービス従事者の質の向上。
- ・手続きを簡素化してほしい。
- ・個々の障害に応じたサービスを整備してほしい。
- ・ヘルパーを育成してほしい。
- ・施設間での横の連携。
- ・サービス利用の自己負担金軽減。
- ・現状に満足している。