

## Ⅱ. 質問と回答



# 平成29年度 練馬区民意識意向調査

## ～ ご記入・ご協力をお願い ～

日ごろより、練馬区政にご理解とご協力を賜り、厚くお礼申し上げます。

練馬区では、区民のみなさまのご意見・ご要望を区政に反映させていくための一助として、昭和45年から「練馬区民意識意向調査」を実施しております。平成29年度は、**＜区の施策および評価について＞＜区民参加と協働について＞＜グランドデザイン構想について＞**をテーマとして実施します。

調査の対象者として、住民基本台帳から無作為に3,000人を選ばせていただき、そのうちの1人として、あなた様に調査票を送付させていただきます。お忙しいところ真に恐縮ですが、なにとぞご協力くださいますよう、よろしくお願い申し上げます。

なお、この調査結果は統計的に処理いたしますので、調査にご協力くださいました個人の氏名・回答が公表されることは一切ございません。ご自身のお気持ち・ご意見に一番あてはまる回答をご記入ください。

平成29年9月

練馬区

### 【 ご記入にあたってのお願い 】

- 調査のご回答は、**必ず封筒の宛名のご本人**がご記入ください。
- お答えは、あてはまる番号を○印で囲むものと、あてはまる番号をご記入いただくものがあります。お答えが「その他」にあてはまる場合は、その内容を（ ）内に具体的に記入ください。
- ご記入は、質問の番号順にお願いします。一部の方だけにお答えいただく質問もありますので、その場合は、矢印（→）や【 】内の説明文に従ってお答えください。
- 回答に迷う場合は、ご自身のお気持ち、お考えにできるだけ近いものを選ぶようにお願いします。

ご記入後の調査票は、同封の返信用封筒に入れてポストへご投函をお願いいたします。切手は不要です。

**ご投函の締め切り**

**9月19日（火）**

◎この調査についてご不明な点等がございましたら、下記までお気軽にお問合せください。



練馬区 区長室 広聴広報課 広聴担当係

〒176-8501 東京都練馬区豊玉北6丁目12番1号

電話：03-5984-4501（直通）



©練馬区

## ■ 区の施策および評価についておうかがいします

問1 あなたは、練馬区にお住まいになって何年になりますか。(○は1つ)

n=1,184

1	1年未満	3.5%	3	6年～10年	11.4%	5	21年～30年	16.0%
2	1年～5年	11.7%	4	11年～20年	18.4%	6	31年以上 (無回答)	38.3% 0.6%

問2 あなたは、練馬区の住みごちをどう思いますか。(○は1つ)

n=1,184

1	住みよい	38.5%	3	あまり住みよくない	3.8%	(無回答)	1.2%
2	まあ住みよい	56.3%	4	住みにくい	0.2%		

問3 あなたが、練馬区が住みよいと感じるところは、どんなところですか。

次の中から住みよいと感じることを3つまで選んで、右の欄に番号をご記入ください。

n=1,184

1	近隣の交流があり地域住民の関係がよい	13.2%
2	働く場所がある	6.3%
3	買い物がしやすい	46.2%
4	治安が比較的よい	45.2%
5	防災の面で比較的安心である	13.2%
6	健康や医療に関する施設やサービスが充実している	10.9%
7	福祉施設や福祉サービスが充実している	5.2%
8	子育てがしやすい環境が整っている	14.1%
9	教育・文化の水準が高い	2.4%
10	生涯学習やスポーツの環境が整っている	5.5%
11	みどりが豊かで環境がよい	57.5%
12	アパート・マンションや住宅が選びやすい	4.6%
13	交通の便がよい	49.9%
14	その他(具体的に)	1.8%
15	特にない	0.9%
	(無回答)	0.9%

↓番号を記入

1つめ
2つめ
3つめ

問4 では反対に、あなたが、練馬区が住みにくいと感じるところは、どんなところですか。  
次の中から住みにくいと感じることを3つまで選んで、右の欄に番号をご記入ください。

n=1,184

1	近隣と疎遠で地域住民の関係が希薄である	16.2%
2	働く場所があまりない	17.2%
3	買い物が不便である	14.1%
4	治安があまりよくない	6.4%
5	防災の面で不安がある	18.3%
6	健康や医療に関する施設やサービスが不足している	20.0%
7	福祉施設や福祉サービスが不足している	11.9%
8	子育てがしやすい環境が整っていない	9.6%
9	教育・文化の水準が低い	10.1%
10	生涯学習やスポーツの環境が整っていない	14.9%
11	みどりが少なく環境が悪い	3.0%
12	アパート・マンションや住宅が選びにくい	6.5%
13	交通の便が悪い	21.3%
14	その他（具体的に )	8.7%
15	特にない (無回答)	20.4% 4.3%

↓番号を記入

1つめ
2つめ
3つめ



問5 あなたは、これからも引き続き練馬区に住みたいと思いますか。（○は1つ）

n=1,184

1	ずっと住みたい	38.8%	4	区外へ移りたい	0.8%
2	当分は住みたい	35.1%	5	特に考えていない	21.5%
3	できれば区外へ移りたい	3.5%		(無回答)	0.3%

問6 あなたは、練馬区に愛着を感じますか。（○は1つ）

n=1,184

1	愛着を感じる	34.1%	3	どちらかという愛着を感じない	4.8%
2	どちらかという愛着を感じる	44.6%	4	愛着を感じない	1.9%
			5	どちらともいえない	14.4%
				(無回答)	0.3%

問7 あなたは、練馬区に誇りを感じますか。（○は1つ）

n=1,184

1	誇りを感じる	13.3%	3	どちらかという誇りを感じない	9.4%
2	どちらかという誇りを感じる	34.0%	4	誇りを感じない	5.6%
			5	どちらともいえない	37.3%
				(無回答)	0.4%

問8 区は様々な施策を行っていますが、あなたは、次にあげる施策にどの程度満足していますか。  
次の1～28の項目ごとに、あてはまるものを1つずつ選んで番号に○印をつけてください。

(○はそれぞれ1つ)

		満足	どちらかという と満足	どちらかという と不満	不満	(無回答)
(記入例)		⇒ 1	2	3	4	
子ども・子育て	1 子育て支援 〔保育所・学童クラブの充実、幼稚園の預かり保育、一時預かりや親子で交流できる場の拡充、子育ての相談をしやすい体制の整備など〕	⇒ 6.5	52.9	21.5	5.1	14.1
	2 学校教育 〔学力の定着・向上、教員の質の向上、教育環境の整備、家庭や地域と連携した教育の推進、支援が必要な子どもたちへの取り組みの充実など〕	⇒ 4.9	54.8	21.3	4.6	14.4
	3 青少年の健全育成 〔子ども向け講座・行事、社会環境の浄化活動、遊び場の確保、青少年館など〕	⇒ 5.2	49.7	26.4	4.5	14.1
福祉・医療・健康	4 高齢者福祉 〔医療・介護等の連携による高齢者の生活支援、高齢者施設の整備、介護予防・介護サービスの充実など〕	⇒ 6.0	55.8	24.1	4.8	9.3
	5 障害者福祉 〔生活状況に応じた地域生活支援の強化、家族支援、住まいの確保、就労支援など〕	⇒ 5.5	53.3	23.8	4.0	13.4
	6 医療環境の充実 〔病床の確保、病院整備の促進、在宅療養ネットワークの構築など〕	⇒ 4.8	46.1	33.0	7.2	8.9
	7 地域福祉の推進 〔地域における平常時の見守り、災害時の要援護者支援の充実、民生委員による福祉活動など〕	⇒ 4.2	49.6	31.3	4.4	10.6
	8 健康づくりの推進 〔健康診査、がん検診、母子保健、健康相談、食育、感染症対策、精神保健など〕	⇒ 13.3	63.3	14.9	2.7	5.8
	9 生活の安定に向けた自立支援 〔生活の相談や支援、生活保護など〕	⇒ 4.7	54.9	23.4	3.8	13.2
都市基盤整備	10 鉄道・道路・バス交通など都市インフラの整備 〔都営大江戸線の延伸、都市計画道路の整備、西武新宿線の立体化、公共交通空白地域の改善など〕	⇒ 16.6	44.2	26.8	10.2	2.3
	11 災害に強い安全なまちづくり 〔建築物の耐震化・不燃化、無電柱化、木造住宅密集地域の改善、都市型水害対策の強化など〕	⇒ 6.2	44.5	36.1	6.7	6.5
	12 地域防災力の向上、安全・安心な地域づくり 〔自主的な防災への取組支援、防犯・防火など〕	⇒ 6.4	49.9	33.0	4.2	6.4
	13 交通安全対策 〔歩行者空間の確保、自転車対策など〕	⇒ 4.6	32.5	42.7	16.6	3.5
	14 駅周辺のまちづくり 〔駅へのアクセス道路、生活利便性の高い駅前空間、良好な景観の形成など〕	⇒ 9.2	43.9	32.0	12.0	2.9

問8 (続き)

		満 足	ど ち ら か と い う と 満 足	ど ち ら か と い う と 不 満	不 満	(無 回 答)
(記入例)		⇒ 1	2	3	4	
都市 基 盤 整 備 ( 続 き)	15 エネルギー政策の展開 〔災害時のエネルギーセキュリティの確保、住宅都市にふさわしい自立分散型エネルギー社会へ向けた取り組み、省エネルギー、地球温暖化防止など〕	⇒ 2.7	45.0	36.9	5.7	9.7
	16 循環型社会づくり 〔ごみの減量・リサイクル・環境学習の推進など〕	⇒ 8.8	63.1	20.4	3.0	4.7
	17 地域環境の保全 〔騒音などの公害問題、たばこのポイ捨て・歩きタバコ防止など〕	⇒ 5.5	46.9	32.3	11.0	4.3
	18 住まいの支援 〔区営住宅の運営、高齢者世帯への住宅支援など〕	⇒ 3.9	49.9	30.0	6.3	9.9
練 馬 区 の 魅 力	19 区内企業の活性化・魅力ある商店街づくり 〔創業支援、企業活動活性化、個店・商店街支援など〕	⇒ 3.9	38.3	40.5	8.4	8.9
	20 都市農業の振興と都市農地の保全	⇒ 8.0	58.3	21.0	3.4	9.3
	21 みどりの保全と創出 〔公園の整備、樹林地の保全、みどりの美しい街並みづくりなど〕	⇒ 16.0	60.7	16.0	3.6	3.5
	22 地域活動の活性化と多文化共生社会の実現 〔町会・自治会等の支援、地域集会施設の運営、国際交流など〕	⇒ 4.3	55.1	28.9	4.1	7.7
	23 文化・生涯学習・スポーツの振興	⇒ 6.3	55.8	27.0	4.5	6.3
	24 観光の推進 〔徒歩や自転車によるまち歩き観光、区の魅力・観光情報の発信など〕	⇒ 4.6	46.5	34.6	7.2	7.1
区 政 運 営	25 窓口サービス等の利便性の向上 〔窓口の受付日や時間の拡充、窓口の効率化、対応の質の向上、ICT（情報通信技術）の活用など〕	⇒ 9.5	55.7	24.9	5.6	4.3
	26 開かれた区政 〔区報やホームページなどの情報発信の充実、区民参加・協働の推進など〕	⇒ 6.7	60.6	22.9	4.9	5.0
	27 区政改革の取り組み 〔サービスの質の向上や費用対効果、受益と負担のあり方、行政と民間の役割分担等の観点からのサービス・事務の見直しなど〕	⇒ 4.1	52.5	29.3	6.1	8.0
	28 平和と人権の尊重、男女共同参画の推進 〔啓発イベントや講座、女性に対する各種相談の実施、情報誌の発行など〕	⇒ 4.3	55.8	26.2	4.6	9.0

問9

練馬区の施策（問8の1～28）の中で、あなたが特に力を入れてほしいと思うものを、第1位、第2位、第3位と順位をつけて、その番号を下の該当する欄に記入してください。

n=1,184  
(%)

施 策		1 位	2 位	3 位	累計
子ども・子育て	1 子育て支援	11.1	4.9	3.0	18.9
	2 学校教育	4.6	5.2	2.2	12.1
	3 青少年の健全育成	2.0	1.9	3.0	6.8
福祉・医療・健康	4 高齢者福祉	10.4	5.1	3.4	18.8
	5 障害者福祉	1.9	2.1	1.1	5.1
	6 医療環境の充実	6.0	7.3	4.0	17.2
	7 地域福祉の推進	0.5	1.3	1.5	3.3
	8 健康づくりの推進	1.2	2.4	2.4	6.0
	9 生活の安定に向けた自立支援	0.5	0.9	1.6	3.0
都市基盤整備	10 鉄道・道路・バス交通など都市インフラの整備	10.1	5.7	3.8	19.6
	11 災害に強い安全なまちづくり	6.1	6.1	4.7	16.9
	12 地域防災力の向上、安全・安心な地域づくり	1.5	1.4	2.1	5.1
	13 交通安全対策	7.7	6.3	5.0	19.0
	14 駅周辺のまちづくり	4.1	4.5	4.2	12.8
	15 エネルギー政策の展開	0.8	0.8	1.0	2.6
	16 循環型社会づくり	0.8	0.9	1.6	3.3
	17 地域環境の保全	3.6	2.6	2.8	9.0
練馬区の魅力	18 住まいの支援	1.4	1.3	1.4	4.1
	19 区内企業の活性化・魅力ある商店街づくり	1.5	2.4	3.0	6.8
	20 都市農業の振興と都市農地の保全	0.5	0.7	1.4	2.5
	21 みどりの保全と創出	2.9	2.4	3.9	9.2
	22 地域活動の活性化と多文化共生社会の実現	0.3	0.4	1.0	1.8
	23 文化・生涯学習・スポーツの振興	1.5	1.9	2.3	5.7
区政運営	24 観光の推進	0.6	0.7	1.1	2.4
	25 窓口サービス等の利便性の向上	0.9	1.7	2.2	4.8
	26 開かれた区政	0.3	0.1	0.6	0.9
	27 区政改革の取り組み	0.7	0.3	1.4	2.4
	28 平和と人権の尊重、男女共同参画の推進	0.5	0.5	0.5	1.5
(無回答)					16.2



問9-1 問9で、あなたが特に力を入れてほしいと思うものの「第1位」に選んだ理由を、できるだけ具体的にお聞かせください。

“特に力を入れてほしい” 「第1位」に選んだ理由

問10 練馬区の施策（問8の1～28）に対する満足度について、「4 不満」とお答えになったもののうち、あなたが特に“不満”と思うものはどれでしょうか。  
番号を3つまで選び、それぞれ“不満”と思う点を具体的にお聞かせください。  
（あてはまらない方は、問11（7ページ）へお進みください）

↓番号を記入

1つめ	“不満”と思う点
2つめ	“不満”と思う点
3つめ	“不満”と思う点

問11 これらの施策に関する今後の必要性について、どのように考えますか。  
1～28の項目ごとに、あてはまるものを1つずつ選んで番号に○印をつけてください。

(○はそれぞれ1つ)

		とても必要	必要	どちらかというとも必要	あまり必要でない	(無回答)
(記入例)		⇒ 1	2	3	4	
子ども・子育て	1 子育て支援 〔保育所・学童クラブの充実、幼稚園の預かり保育、一時預かりや親子で交流できる場の拡充、子育ての相談をしやすい体制の整備など〕	⇒ 51.1	31.3	9.0	1.9	6.8
	2 学校教育 〔学力の定着・向上、教員の質の向上、教育環境の整備、家庭や地域と連携した教育の推進、支援が必要な子どもたちへの取り組みの充実など〕	⇒ 47.9	35.6	8.4	1.2	6.8
	3 青少年の健全育成 〔子ども向け講座・行事、社会環境の浄化活動、遊び場の確保、青少年館など〕	⇒ 39.9	38.7	12.6	1.5	7.3
福祉・医療・健康	4 高齢者福祉 〔医療・介護等の連携による高齢者の生活支援、高齢者施設の整備、介護予防・介護サービスの充実など〕	⇒ 50.6	35.4	8.4	1.7	4.0
	5 障害者福祉 〔生活状況に応じた地域生活支援の強化、家族支援、住まいの確保、就労支援など〕	⇒ 38.9	42.8	11.6	1.2	5.5
	6 医療環境の充実 〔病床の確保、病院整備の促進、在宅療養ネットワークの構築など〕	⇒ 50.9	36.7	7.3	0.8	4.3
	7 地域福祉の推進 〔地域における平常時の見守り、災害時の要援護者支援の充実、民生委員による福祉活動など〕	⇒ 33.4	46.1	14.5	1.0	5.0
	8 健康づくりの推進 〔健康診査、がん検診、母子保健、健康相談、食育、感染症対策、精神保健など〕	⇒ 39.5	44.0	11.6	0.9	4.0
	9 生活の安定に向けた自立支援 〔生活の相談や支援、生活保護など〕	⇒ 27.7	42.7	21.5	2.5	5.6
都市基盤整備	10 鉄道・道路・バス交通など都市インフラの整備 〔都営大江戸線の延伸、都市計画道路の整備、西武新宿線の立体化、公共交通空白地域の改善など〕	⇒ 43.4	35.0	14.9	3.1	3.6
	11 災害に強い安全なまちづくり 〔建築物の耐震化・不燃化、無電柱化、木造住宅密集地域の改善、都市型水害対策の強化など〕	⇒ 51.2	36.6	7.7	0.8	3.7
	12 地域防災力の向上、安全・安心な地域づくり 〔自主的な防災への取組支援、防犯・防火など〕	⇒ 38.9	45.4	11.0	0.6	4.1
	13 交通安全対策 〔歩行者空間の確保、自転車対策など〕	⇒ 47.6	37.8	10.2	0.5	3.9
	14 駅周辺のまちづくり 〔駅へのアクセス道路、生活利便性の高い駅前空間、良好な景観の形成など〕	⇒ 37.9	40.7	15.0	2.3	4.1

問11 (続き)

		とても必要	必要	どちらかというど必要	あまり必要でない	(無回答)
(記入例)		⇒ 1	2	3	4	
都市 基盤 整備 (続き)	15 エネルギー政策の展開 〔災害時のエネルギーセキュリティの確保、住宅都市にふさわしい自立分散型エネルギー社会へ向けた取り組み、省エネルギー、地球温暖化防止など〕	⇒ 28.0	42.7	22.0	2.4	4.8
	16 循環型社会づくり 〔ごみの減量・リサイクル・環境学習の推進など〕	⇒ 28.0	50.2	16.6	1.0	4.2
	17 地域環境の保全 〔騒音などの公害問題、たばこのポイ捨て・歩きタバコ防止など〕	⇒ 35.1	42.7	16.6	1.0	4.6
	18 住まいの支援 〔区営住宅の運営、高齢者世帯への住宅支援など〕	⇒ 26.9	41.4	23.6	3.5	4.6
練馬区 の魅力	19 区内企業の活性化・魅力ある商店街づくり 〔創業支援、企業活動活性化、個店・商店街支援など〕	⇒ 26.2	43.2	22.7	2.6	5.2
	20 都市農業の振興と都市農地の保全	⇒ 20.1	41.4	26.8	5.2	6.5
	21 みどりの保全と創出 〔公園の整備、樹林地の保全、みどりの美しい街並みづくりなど〕	⇒ 30.6	46.7	17.8	1.1	3.8
	22 地域活動の活性化と多文化共生社会の実現 〔町会・自治会等の支援、地域集会施設の運営、国際交流など〕	⇒ 15.6	41.8	32.0	5.3	5.2
	23 文化・生涯学習・スポーツの振興	⇒ 19.8	44.8	26.4	4.1	4.7
	24 観光の推進 〔徒歩や自転車によるまち歩き観光、区の魅力・観光情報の発信など〕	⇒ 17.9	36.7	31.8	8.7	4.9
区政 運営	25 窓口サービス等の利便性の向上 〔窓口の受付日や時間の拡充、窓口の効率化、対応の質の向上、ICT(情報通信技術)の活用など〕	⇒ 30.0	47.8	16.6	1.8	3.8
	26 開かれた区政 〔区報やホームページなどの情報発信の充実、区民参加・協働の推進など〕	⇒ 25.5	46.5	21.3	2.2	4.6
	27 区政改革の取り組み 〔サービスの質の向上や費用対効果、受益と負担のあり方、行政と民間の役割分担等の観点からのサービス・事務の見直しなど〕	⇒ 26.8	46.7	19.8	1.9	4.8
	28 平和と人権の尊重、男女共同参画の推進 〔啓発イベントや講座、女性に対する各種相談の実施、情報誌の発行など〕	⇒ 18.5	41.8	28.5	6.1	5.1

問12 練馬区の施策（問11の1～28）に対する必要度について、「4 あまり必要でない」とお答えになったもののうち、あなたが特に“あまり必要でない”と思うものはどれでしょうか。  
番号を3つまで選び、それぞれ“あまり必要でない”と思う理由をできるだけ具体的にお聞かせください。  
（あてはまらない方は、問13（10ページ）へお進みください）

↓番号を記入

1つめ	“あまり必要でない”と思う理由
2つめ	“あまり必要でない”と思う理由
3つめ	“あまり必要でない”と思う理由

【 全員の方へ 】

問13 あなたは、区政の情報を主に何から入手していますか。

次の中から2つまで選んで、右の欄に番号をご記入ください。

n=1,184

↓ 番号を記入

1	ねりま区報	69.5%
2	区ホームページ(携帯サイト、スマートフォンサイトを含む)	37.4%
3	わたしの便利帳	25.8%
4	ねりまほっとライン	2.3%
5	区の施設・窓口にあるポスターやパンフレット	18.4%
6	区役所に直接問合せ(電話を含む)	8.4%
7	その他(具体的に)	3.3%
	(無回答)	4.7%

1つめ
2つめ

問14 あなたは、『ねりま区報』をどの程度読んでいますか。(○は1つ)

n=1,184

※『ねりま区報』は、毎月1日・11日・21日の月3回発行しています。日刊6紙(朝日・産経・東京・日経・毎日・読売)に折り込んでいるほか、駅・金融機関・郵便局・公衆浴場・ファミリーマート・セブン-イレブンや区立施設に置いています。日刊6紙を購読していない世帯で、前記配布場所での入手が困難な方には送付もしています。また、インターネットを使って区ホームページからもご覧になることができます。

1	詳しく読んでいる	11.8%	3	あまり読んでいない	18.8%
2	必要な記事は読んでいる	45.6%	4	まったく読んでいない	19.2%
				(無回答)	4.6%

→ 問14-3へ

【 問14で「1 詳しく読んでいる」または「2 必要な記事は読んでいる」と答えた方へ 】

問14-1 あなたは、『ねりま区報』にどの程度満足していますか。(○は1つ)

n=680

1	とても満足している	9.6%	3	あまり満足していない	13.8%
2	満足している	73.8%	4	満足していない	1.0%
				(無回答)	1.8%

問14-2 『ねりま区報』は、紙面のほかにインターネットを使って区ホームページからもご覧になることができます。区報をどのような手段でご覧になっていますか。

(○はいくつでも)

n=680

1	紙面	88.5%
2	パソコンを使って見ている	9.7%
3	スマートフォンやタブレットを使って見ている	6.8%
	(無回答)	2.6%

【 問14で「3 あまり読んでいない」または「4 まったく読んでいない」と答えた方へ 】

問14-3 あなたが、『ねりま区報』を読んでいない理由はなぜですか。

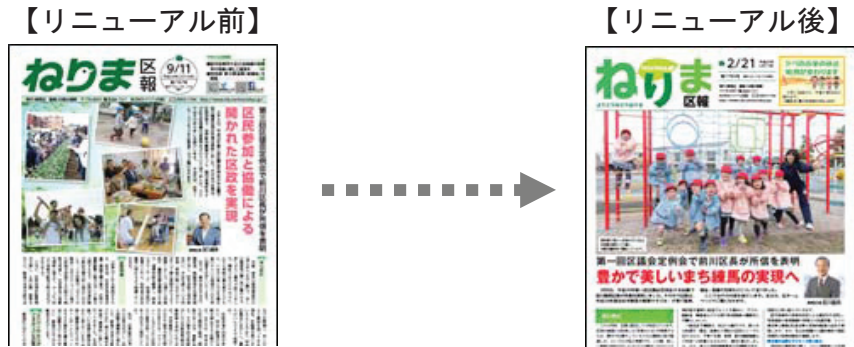
(○はいくつでも)

n=450

1	新聞を購読していない	45.1%	4	つまらない	9.8%
2	入手方法がわからない	32.0%	5	その他(具体的に)	17.1%
3	必要な記事がない	19.8%		(無回答)	2.4%

【 全員の方へ 】

問15 『ねりま区報』は、時代の流れとともにヨコ書きの記事が大半を占めてきたため、29年1月からヨコ書きに統一し左とじに変更し、題字を含めたリニューアルをしました。また、今まで以上に読者を意識した特集記事を掲載しています。リニューアル後の『ねりま区報』についてどう思いますか。（○は1つ）



n=1,184

1 非常に読みやすくなった	4.9%	4 リニューアルしたことに気づかなかった	30.3%
2 読みやすくなった	31.8%	5 読んでいないのでわからない	25.3%
3 読みづらくなった	2.2%	(無回答)	5.6%

問16 『ねりま区報』に掲載・連載してほしい内容（企画）はありますか。

次の中から2つまで選んで、右の欄に番号をご記入ください。 n=1,184

1 区民や地域で活動する団体の紹介	26.2%
2 区民からの投稿や意見の紹介	16.5%
3 区内の名所・公園の紹介	32.3%
4 区立施設の紹介	44.9%
5 区が推進している施策の詳しい紹介	34.3%
6 その他（具体的に）	3.3%
7 特にない	9.5%
(無回答)	6.5%

↓ 番号を記入



1つめ
2つめ

問17 あなたは、練馬区情報番組『ねりまほっとライン』を知っていますか。（○は1つ）

※練馬区情報番組『ねりまほっとライン』は、ケーブルテレビJ：COM東京（デジタル：11チャンネル）で毎日放映しています。区の事業やできごとなどを紹介し、区民のみなさまに、区政に関心を持っていただくことを目的としています。

※放送時間は、毎日9時、正午、午後8時の3回です（1回15分）。

n=1,184

1 知っている	28.5%	2 知らない	67.1%	→ 問18（12ページ）へ
		(無回答)	4.5%	

【 問17で「1 知っている」と答えた方へ 】

問17-1 あなたは、練馬区情報番組『ねりまほっとライン』を見ていますか。

(○は1つ)

n=337

1 いつも（ほぼ毎回）見ている	3.6%
2 興味のある内容のときだけ見ている	41.5%
3 見ていない	54.0%
(無回答)	0.9%

## ■ 区民参加と協働についておうかがいします

区では、「区民参加と協働」の区政実現に向けた仕組みづくりを進めています。そこで、より多くの区民の皆様からの意見を伺う工夫を図るため、「区政への参加」についておたずねします。また、区民の皆様の自主的な地域活動を活性化する施策などを検討するため「地域活動への参加」についておうかがいします。

問18 区では、練馬区政推進基本条例の中で、「区民の参加・参画」や「協働の推進」について、基本的な仕組みの整備、その他必要な施策を講ずるものとしています。あなたはこのことについて知っていますか。（○は1つ） n=1,184

1	条例も取り組みも知っている	1.8%
2	条例は知っているが、取り組みは知らない	9.0%
3	条例は知らないが、取り組みは知っている	9.2%
4	条例も取り組みも知らない	75.1%
	（無回答）	5.0%

問19 次にあげる区民が区政に参加する方法の中で、あなたはどれに参加したことがありますか。（○はいくつでも） n=1,184

1	区の窓口で意見や相談を言いに行く	4.8%
2	手紙や電子メールでの区政への意見の提出	2.1%
3	体育館のような大規模な会場での説明会や意見交換会	2.5%
4	小規模な会場での説明会や意見交換会	3.6%
5	区の計画作成などの検討を行う会議	0.9%
6	区民意見反映制度（パブリックコメント）	0.3%
7	区政に関するアンケート調査（※この調査は除いてください）	2.4%
8	スマートフォンなどでまちの情報を送信できるシステムの利用（「ねりまちレポーター」）	1.4%
9	区が主催する事業や催しに、実行委員やサポーターなどとして参加	3.0%
10	その他（具体的に	0.8%
11	どれにも参加したことがない	80.2%
	（無回答）	3.7%

### 【 問19で「11 どれにも参加したことがない」と答えた方へ 】

問19-1 参加したことがない理由は何ですか。（○はいくつでも） n=949

1	参加しても自分の意見が区政に反映されると思わない	15.6%
2	区民が直接区政に関わる必要がない	2.3%
3	興味や関心があるテーマがない	17.6%
4	興味や関心があるテーマはあるが、参加する時間がない	15.9%
5	興味や関心があるテーマはあるが、日時の予定が合わない	11.1%
6	参加の仕方がわからない	50.4%
7	その他（具体的に	7.7%
	（無回答）	1.4%

【 全員の方へ 】

問20 次にあげる区政への参加方法の中で、あなたが参加したいと思う方法は何ですか。

次の中から2つまで選んで、右の欄に番号をご記入ください。

n=1,184

↓ 番号を記入

1	会場での説明会	21.4%
2	区が、地域の団体や事業者のところに 出向いて行う意見交換会	15.0%
3	無作為抽出された区民を対象とした 意見交換会（区政モニター）	18.7%
4	パソコンやスマートフォンなどで、 いつでも参加できるもの	52.3%
5	その他（具体的に）	2.1%
6	特にな い (無回答)	19.7% 5.6%

1つめ
2つめ

問21 あなたが区政についての意見交換会に参加するとしたら、どのくらいの規模がよいと思いますか。最も参加したいと思うものを1つだけお答えください。（○は1つだけ）

※参加を想定した場合としてお答えください。

n=1,184

1	体育館のような大規模な会場（100人以上が参加）	18.3%
2	教室のような中規模な会場（30～50人程度が参加）	45.5%
3	より小規模な会場（10～20人程度が参加）	27.1%
	(無回答)	9.0%

問22 より多くの区民の皆様が区政に参加しやすくするための区の取り組みとして、あなたが有効だと思えることは何ですか。

次の中から2つまで選んで、右の欄に番号をご記入ください。

n=1,184

↓ 番号を記入

1	参加方法について、分かりやすく情報を発信すること	57.0%
2	理解しやすい区政資料を作成すること	28.2%
3	身近に相談や意見を言える場所があること	35.5%
4	区が行政計画などを作成する際の、早い段階での意見交換会	11.7%
5	区が実施する事業や催しに、区民が実行委員会や サポーターとして参加できる機会を増やすこと	12.2%
6	区民の区政参加について区職員が意識を高めること	14.6%
7	その他（具体的に）	2.8%
8	わからない (無回答)	6.5% 5.1%

1つめ
2つめ



## ◇ 地域活動への参加について

問23 あなたの近隣住民や身近な地域とのつながりについて、あてはまるものはどれですか。

(○は1つ)

n=1,184

1	困ったときに相談をしたり、助け合ったりしている	13.0%
2	立ち話をする程度	24.2%
3	会えば挨拶をする程度	50.3%
4	付き合いはない	10.6%
	(無回答)	1.9%

問24 あなたは、近隣住民や身近な地域とのつながりを持ちたいと思いますか。

(○は1つ)

n=1,184

1	持ちたい	17.4%
2	どちらかというを持ちたい	50.9%
3	どちらかというを持ちたくない	24.8%
4	持ちたくない	4.1%
	(無回答)	2.7%

問25 自分が住んでいる身近な地域の情報（お祭りや清掃活動など）について、どのような方法で入手していますか。（○はいくつでも）

n=1,184

1	まちの中にある掲示板	46.9%
2	町会・自治会の回覧板	42.1%
3	地域で配布されるチラシ（ミニコミ誌）など	14.9%
4	子どもが通っている学校で配布されるチラシなど	12.0%
5	インターネット	8.5%
6	近隣の知人などからの口コミ	19.0%
7	その他（具体的に	1.8%
8	入手していない	12.8%
	(無回答)	1.9%



◇ 町会・自治会について

n=1,184  
(%)

問26 町会・自治会について、次の(1)～(3)の項目ごとに、あなたの考え方に最も近いものを1つずつ選んでください。

(○はそれぞれ1つ)

	そう思う	どちらかというところ	どちらかわからないところ	そう思わない	(無回答)
(記入例) ⇒	1	2	3	4	
(1) 住みやすいまちづくりのために重要である ⇒	24.6	52.5	13.5	3.9	5.5
(2) 誰もが参加することが重要である ⇒	11.7	37.1	31.9	12.5	6.8
(3) 自発的な意思で参加することが重要である ⇒	23.4	53.0	13.4	3.5	6.7

n=1,184  
(%)

問27 町会・自治会に実施して欲しい活動は何ですか。次の(1)～(10)の項目ごとに、あなたの思いに最も近いものを1つずつ選んでください。

(○はそれぞれ1つ)

	あてはまる	ややあてはまる	あまりあてはまらない	あてはまらない	(無回答)
(記入例) ⇒	1	2	3	4	
(1) 育児・子育て支援(子育てサロン、一時預かりなど) ⇒	18.2	37.2	22.1	11.8	10.6
(2) 青少年の健全育成(夏休みのラジオ体操、キャンプなど) ⇒	14.9	43.1	21.5	10.5	10.1
(3) 高齢者支援(高齢者の見守り、居場所づくりなど) ⇒	27.9	53.0	9.9	3.4	5.8
(4) 障害者支援(障害者の見守り、声かけなど) ⇒	19.8	51.5	14.4	4.9	9.3
(5) 防災、防犯、防火、交通安全など ⇒	41.0	44.8	5.2	1.8	7.2
(6) 清掃、緑化、リサイクルなど ⇒	25.2	53.4	11.4	2.7	7.3
(7) 趣味のサークル、健康づくり ⇒	13.9	45.4	26.8	6.7	7.3
(8) 地域の人との交流の場づくり ⇒	14.5	50.2	23.0	5.1	7.3
(9) 定年退職者の活躍の機会づくり ⇒	15.5	47.1	22.8	7.0	7.6
(10) ボランティア活動の機会づくり ⇒	14.4	51.5	20.9	5.1	8.0



問28 あなたは町会・自治会に加入していますか。(○は1つ)

n=1,184

1 加入している	49.1%
2 加入していない	42.6%
3 加入していたことがある	4.5%
(無回答)	3.9%

→ 問28-5 (17ページ) へ

**【問28で「1 加入している」と答えた方へ】**

問28-1 町会・自治会の活動への参加状況をお答えください。(○は1つ)

n=581

1 ほとんどの活動に参加している	2.9%
2 できる範囲で活動に参加している	25.1%
3 つきあい上、必要最低限の範囲で参加している	25.3%
4 会費の負担のみで活動に参加していない	44.6%
5 その他(具体的に )	1.5%
(無回答)	0.5%

問28-2 町会・自治会に参加して、良かったのはどのようなことですか。

(○はいくつでも)

n=581

1 人とのつながりができる	31.2%
2 地域の情報が得られる	39.9%
3 地域の一員として、安心して生活できる	20.8%
4 人の役に立てる喜びが得られる	5.9%
5 その他(具体的に )	2.1%
6 特にない	29.8%
(無回答)	5.9%

問28-3 町会・自治会に参加して、不満に感じたのはどのようなことですか。

(○はいくつでも)

n=581

1 人づきあいが面倒である	6.7%
2 当番などがあり、活動への負担感がある	32.7%
3 金銭(会費など)的な負担感がある	6.2%
4 メリットがわからない	15.1%
5 やめづらい雰囲気がある	9.6%
6 その他(具体的に )	5.2%
7 特にない	39.6%
(無回答)	6.9%

問28-4 町会・自治会を活性化するために、区に取り組んでほしいことは何ですか。  
次の中から3つまで選んで、右の欄に番号をご記入ください。 n=581

1	町会・自治会へ依頼する事務の効率化、区への申請 手続きなどの事務の簡素化	31.3%
2	会議や事業を行う場所の確保	13.4%
3	区ホームページや区報などでの活動の周知	22.4%
4	運営に役立つマニュアルなどの作成・配布	16.5%
5	NPOやボランティアグループなど、他の団体と一緒に活動するための仲介	12.6%
6	新たな事業に取り組む際の相談支援	10.5%
7	電子媒体を活用した情報発信をするための相談支援	6.2%
8	活動に対する資金助成	22.0%
9	その他（具体的に )	3.3%
10	わからない	17.9%
11	特にな (無回答)	15.7% 5.9%

↓番号を記入

1つめ
2つめ
3つめ

ここまで終了しましたら、問29へ→

【問28で「2 加入していない」または「3 加入していたことがある」と答えた方へ】

問28-5 町会・自治会に加入していない理由は何ですか。（○はいくつでも）

n=557

1	加入方法が分からない	40.2%
2	誘われない	39.9%
3	活動の時間が取れない	34.8%
4	体力や健康に自信がない	7.2%
5	人づきあいが面倒である	17.8%
6	当番などがあり活動への負担感がある	31.4%
7	金銭（会費など）的な負担感がある	15.4%
8	加入することのメリットがわからない	23.9%
9	その他（具体的に )	13.3%
	(無回答)	2.0%

【全員の方へ】

問29 町会・自治会が加入者を増やすために行う取り組みの中で、あなたが有効  
だと思えるものは何ですか。

次の中から3つまで選んで、右の欄に番号をご記入ください。

n=1,184

1	お祭りやサークル事業など誰もが気軽に参加できる事業の充実	39.1%
2	子育てや高齢者など、各世代別の事業の充実	26.5%
3	未加入者が、町会・自治会のイベント情報を手軽に入手できる仕組み	28.5%
4	地域の中で困っていることを相談できる場や雰囲気づくり	20.0%
5	誰もが自由に意見が言える場や雰囲気づくり	12.0%
6	負担になりすぎない範囲で活動に参加できる仕組み	52.8%
7	無理なく続けられるようにするための活動内容の見直し	28.1%
8	NPOやボランティアグループなど、他の団体と協力しての事業実施	7.8%
9	その他（具体的に )	2.5%
10	わからない (無回答)	7.4% 9.1%

↓番号を記入

1つめ
2つめ
3つめ

◇ 地域活動団体について

n=1,184  
(%)

問30 町会・自治会以外の地域で活動する団体（以下、「地域活動団体」という。）について、次の（１）～（３）の項目ごとに、あなたの考え方に最も近いものを1つずつ選んでください。

（○はそれぞれ1つ）

	そう思う	どちらかという	どちらかわない	そう思わない	(無回答)
(記入例) ⇒	1	2	3	4	
(1) 住みやすいまちづくりのために重要である ⇒	20.0	54.8	13.0	4.6	7.6
(2) 誰もが参加することが重要である ⇒	7.6	29.3	38.1	17.1	7.9
(3) 自発的な意思で参加することが重要である ⇒	26.9	52.4	9.7	3.2	7.8

問31 あなたは、地域活動団体の活動に参加していますか。（○は1つ）

n=1,184

1 参加している	14.2%
2 参加していない	71.8%
3 参加していたことがある	8.7%
(無回答)	5.3%

→ 問31-7 (20ページ) へ

【 問31で「1 参加している」と答えた方へ 】

問31-1 団体の活動分野は何ですか。（○はいくつでも）

n=168

1 育児・子育て支援	6.5%
2 青少年の健全育成	8.3%
3 P T Aや学校応援団など、学校を中心とした活動	32.7%
4 高齢者支援	16.7%
5 障害者支援	6.0%
6 防災、防犯、防火、交通安全など	22.6%
7 環境美化、河川浄化、リサイクルなど	13.7%
8 みどりの保全・推進	7.1%
9 文化・生涯学習・スポーツ振興、健康づくり	43.5%
10 平和や人権、男女共同参画	3.6%
11 その他（具体的に (無回答)	6.0% 0.6%



問31-2 参加した動機は何ですか。最も大きな動機を1つだけお答えください。(○は1つ)  
 ※複数参加している場合は、最も頻度が高い活動についてお答えください。 n=168

1	依頼された(誘われた)	23.8%
2	義務感(断れなかった)	8.9%
3	強制参加だから	6.0%
4	活動内容に賛同した	38.1%
5	地域の人と交流したかった・仲を深めたかった	11.3%
6	自ら立ち上げた(仲間と一緒に立ち上げた)	4.2%
7	その他(具体的に (無回答)	4.8% 3.0%

問31-3 活動している地域はどこですか。(○は1つ)  
 ※複数参加している場合は、最も頻度が高い活動についてお答えください。 n=168

1	自分が住んでいる地域周辺(公共交通機関を利用しない範囲)	82.7%
2	練馬区内で上記「1」以外の地域	11.3%
3	練馬区外 (無回答)	3.6% 2.4%

問31-4 どのくらいの頻度で活動に参加していますか。(○は1つ)  
 ※複数参加している場合は、最も頻度が高い活動についてお答えください。 n=168

1	週3回以上	6.5%	4	2~3か月に1回	13.7%
2	週に1~2回	18.5%	5	半年に1回	13.7%
3	月に1~2回	39.9%	6	1年に1回以下 (無回答)	6.0% 1.8%



問31-5 地域活動団体に参加して、良かったのはどのようなことですか。

n=168

1	人とのつながりができる	74.4%
2	地域の情報が得られる	44.0%
3	人の役に立てる喜びが得られる	26.2%
4	達成感が得られる	16.1%
5	自己実現ができる	17.9%
6	その他（具体的に	4.2%
7	特にな	3.6%
	(無回答)	3.0%

問31-6 地域活動団体に参加して、不満に感じたのはどのようなことですか。

(〇はいくつでも)

n=168

1	活動が理解されない、仲間が増えない	11.9%
2	人づきあいが面倒である	7.1%
3	当番などがあり、活動への負担感がある	20.2%
4	金銭（会費など）的な負担感がある	4.2%
5	やめづらい雰囲気がある	6.5%
6	その他（具体的に	4.2%
7	特にな	45.8%
	(無回答)	10.7%

ここまで終了しましたら、問32 (21ページ) へ→

【 問31で「2 参加していない」または「3 参加していたことがある」と答えた方へ 】

問31-7 地域活動団体の活動に参加していない理由は何ですか。(〇はいくつでも)

n=953

1	どんな団体があるかわからない（情報がない）	59.5%
2	誘われない	31.0%
3	一緒に活動する仲間がいない	18.9%
4	活動の時間が取れない	40.7%
5	体力や健康に自信がない	13.1%
6	人づきあいが面倒である	16.5%
7	金銭（会費など）的な負担感がある	9.0%
8	身近に参加したいと思う活動や共感する団体がない	15.9%
9	活動に興味や関心がない	19.1%
10	その他（具体的に	2.7%
	(無回答)	3.6%

【 全員の方へ 】

問32 あなたは今後、どのような分野の地域活動団体に参加したいと思いますか。  
(〇はいくつでも)

n=1,184

1	育児・子育て支援	14.2%
2	青少年の健全育成	6.6%
3	P T Aや学校応援団など、学校を中心とした活動	6.2%
4	高齢者支援	17.6%
5	障害者支援	7.7%
6	防災、防犯、防火、交通安全など	18.0%
7	環境美化、河川浄化、リサイクルなど	16.0%
8	みどりの保全・推進	15.9%
9	文化・生涯学習・スポーツ振興、健康づくり	35.1%
10	平和や人権、男女共同参画	5.2%
11	その他（具体的に	） 1.5%
12	1つもない（参加したくない）	20.4%
	（無回答）	7.0%

問33 地域活動団体がより活動しやすくなるために、区に取り組んでほしいことは何ですか。

次の中から3つまで選んで、右の欄に番号をご記入ください。

n=1,184

↓ 番号を記入

1	相談できる窓口の設置	31.5%
2	区民と区との意見交換の機会	13.7%
3	区民同士の情報交換の機会	13.7%
4	活動の拠点となる場所の確保	26.4%
5	活動をする際の広報支援	21.7%
6	活動の担い手となる人材育成	22.5%
7	行政の縦割りを越えた総合的な支援	15.6%
8	活動に対する資金助成	26.3%
9	その他（具体的に	） 0.8%
10	わからない	16.0%
11	特にない	8.2%
	（無回答）	6.9%



1つめ
2つめ
3つめ





## ■ グランドデザイン構想（区の将来像）についておうかがいします

練馬区は今年、独立70周年を迎えました。区ではこれまで、区政の羅針盤である「みどりの風吹くまちビジョン」を策定し、区独自の政策を立案、実行してきました。区政運営についても、区民の皆様と議論を積み重ねながら、昨年10月に「区政改革計画」を策定し、実行に移してきたところです。



今後、練馬区の実発展に向けては、更に政策を充実させることが必要であり、目指す将来像を区民の皆様と共有することが不可欠です。そこで、目指す将来像を「都市」・「暮らし」・「区民参加と協働」の3つの分野からなるグランドデザイン構想としてお示しします。

グランドデザイン構想の検討にあたり、練馬区の実目指す将来像などについておうかがいします。

問34 目指す将来像を示す上で、重要なポイントは何だと思えますか。

次の中から2つまで選んで、右の欄に番号をご記入ください。 n=1,184

1	希望を持てる明るい将来像であること	30.7%
2	実現可能な将来像であること	45.0%
3	将来像をイメージできる分かりやすさがあること	30.1%
4	将来像を実現するための具体的な政策や事業があること	51.9%
5	将来像について区民が意見を言う機会があること	16.1%
6	その他（具体的に )	0.8%
7	わからない (無回答)	4.5% 3.6%

↓ 番号を記入

1つめ
2つめ

問35 あなたにとって、おおむね10年後の「暮らしの安心」はどのようなイメージですか。

次の中から3つまで選んで、右の欄に番号をご記入ください。 n=1,184

1	子育て環境の充実	33.1%
2	質の高い教育の提供	18.1%
3	高齢者を支える地域包括ケアシステムの確立	57.3%
4	障害者の地域生活支援	10.6%
5	医療環境の充実	59.0%
6	地域におけるつながりや見守り	24.3%
7	生活安定に向けた自立支援	22.0%
8	災害時における近所の助け合い	40.1%
9	その他（具体的に )	1.7%
10	わからない (無回答)	3.2% 2.4%

↓ 番号を記入

1つめ
2つめ
3つめ

問36 あなたにとって、おおむね10年後の「暮らしの楽しみ」はどのようなイメージですか。

次の中から3つまで選んで、右の欄に番号をご記入ください。

n=1,184

↓番号を記入

1	子どもたちが、身近な公園などで元気に遊んでいる	42.6%
2	誰もが身近な場所で体操やおしゃべりを楽しんでいる	26.9%
3	新鮮な野菜や果物が身近に手に入り、食卓に並んでいる	44.4%
4	障害がある人もない人も、共にスポーツを楽しんでいる	12.8%
5	商店街でお店の人との会話を楽しみながら買い物をしている	20.4%
6	美術館や音楽コンサートなど、区内で質の高い文化芸術を楽しんでいる	32.3%
7	充実した図書館や文化施設で知的好奇心が満たされている	38.5%
8	まち歩きなどを通じて区内を散策し、練馬区の魅力を発見・体感している	37.2%
9	その他（具体的に )	1.8%
10	わからない	5.4%
	(無回答)	2.8%



1つめ
2つめ
3つめ

問37 練馬区独立100周年を迎える30年後、あなたが望むまちの姿はどのようなイメージですか。

次の中から3つまで選んで、右の欄に番号をご記入ください。

n=1,184

↓番号を記入

1	公共・生活サービス施設が集積する利便性の高いまち	44.6%
2	オフィス機能が集まる活力があるまち	2.1%
3	魅力的な個店や商店街が立地するにぎわいのまち	29.8%
4	みどりが生まれ美しい街並みが続くまち	52.7%
5	農と住宅が共存するまち	17.2%
6	防災性に優れた安全・安心なまち	36.5%
7	交通の利便性が高い円滑に移動できるまち	31.7%
8	文化活動やスポーツを楽しむ環境が整うまち	21.2%
9	ユニバーサルデザインに配慮した誰にでも優しいまち	14.6%
10	省エネ化が進み環境に優しいまち	16.0%
11	その他（具体的に )	1.3%
12	わからない	4.1%
	(無回答)	2.9%



1つめ
2つめ
3つめ

■ 今後、よりよい調査を行うため、今回の調査の感想をお聞かせください

n=1,184

(%)

問38 今回の調査の内容について、率直な感想をお聞かせください。

(○はそれぞれ1つ)

	やさしい (答えやすい)	どちらか という (答えやすい)	難しい (答えにくい)	どちらか という (答えにくい)	難しい (答えにくい)	(無回答)
(記入例)	⇒ 1	2	3	4	4	
(1) 区の施策および評価について (問1~問17)	⇒ 7.0	30.2	42.5	14.0	6.3	
(2) 区民参加と協働について (問18~問33)	⇒ 3.5	26.1	49.1	14.4	6.8	
(3) グランドデザイン構想 (区の将来像) について (問34~問37)	⇒ 9.5	33.7	36.6	13.8	6.5	

問39 調査の質問の量について、率直な感想をお聞かせください。(○は1つ)

n=1,184

1 多い	38.5%	3 ちょうどよい	15.6%
2 どちらかという と多い	42.7%	4 少ない	0.6%
		(無回答)	2.5%



## ■ フェイスシート

◎最後に、回答を統計分析する際に必要なことをいくつかおたずねします。  
あなたご自身のことについて、さしさわりのない範囲でお答えください。

F 1 あなたの性別をお答えください。(○は1つ) n=1,184

1 男	39.4%	2 女	58.9%
		(無回答)	1.7%

F 2 あなたの年齢はおいくつですか。(○は1つ) n=1,184

1 20～29歳	7.7%	4 50～59歳	18.3%	7 70歳以上	19.3%
2 30～39歳	14.6%	5 60～64歳	8.3%	(無回答)	1.8%
3 40～49歳	19.7%	6 65～69歳	10.4%		

F 3 あなたの現在のお仕事は、次のどれにあたりますか。(○は1つ) n=1,184

1 自営業	6.2%	6 パート・臨時の勤め人	16.9%
2 家族従業(家事手伝い)	0.8%	7 専業主婦(夫)	16.6%
3 自由業	1.7%	8 学生	1.5%
4 会社役員	3.5%	9 無職	15.5%
5 常勤の勤め人	35.0%	10 その他(具体的に (無回答)	0.8% 1.6%

F 4 現在、あなたご自身は、次の1～11のどれにあたりますか。  
同居・別居を問わず、現在の状況をお答えください。(○は1つ) n=1,184

◎ 単身者である (子どもがいる場合を除く)	1	ご自身が20～39歳	9.7%
	2	ご自身が40～64歳	8.2%
	3	ご自身が65歳以上	4.1%
◎ 配偶者がいて 子どもがいない	4	ご自身が20～39歳	3.7%
	5	ご自身が40～64歳	6.9%
	6	ご自身が65歳以上	8.5%
◎ 子どもがいる	7	一番上の子どもが小学校入学前	7.2%
	8	一番上の子どもが小・中学生	10.3%
	9	一番上の子どもが高校生・大学生	8.4%
	10	ご自身が64歳以下で一番上の子どもが学校卒業	13.6%
	11	ご自身が65歳以上で一番上の子どもが学校卒業 (無回答)	15.4% 4.0%

※次のページへ続きます ⇒

F 5 現在のあなたのお宅の家族構成は、次のどれにあたりますか。(○は1つ) n=1,184

1	夫婦のみ(一世代家族)	27.4%	4	親と子どもと孫(三世代家族)	4.5%
2	親と未婚の子ども	45.3%	5	ひとり暮らし	13.0%
3	親と子ども夫婦(二世代家族)	3.4%	6	その他(具体的に (無回答))	2.9% 3.6%

F 6 現在、あなたを含め何人で一緒に住んでいますか。(○は1つ) n=1,184

1	ひとり暮らし	13.0%	4	4人	19.2%	7	7人以上	0.8%
2	2人	32.1%	5	5人	4.7%		(無回答)	2.5%
3	3人	25.0%	6	6人	2.7%			

F 7 あなたのお住まいの住居形態は、次のどれにあたりますか。(○は1つ) n=1,184

1	一戸建て	48.8%	2	集合住宅(アパート、マンション) (無回答)	48.6% 2.5%
---	------	-------	---	---------------------------	---------------

F 8 あなたのお住まいの所有形態は、次のどれにあたりますか。(○は1つ) n=1,184

1	自己(家族)所有	66.2%	4	社宅	2.3%
2	民間賃貸住宅	22.6%	5	その他(具体的に (無回答))	0.3% 2.8%
3	UR(旧公団)・公社 ・公営賃貸住宅	5.9%			

※次のページへ続きます ⇒

F 9 あなたのお住まいの町名は、次のどれにあたりますか。（○は1つ）

※郵便番号に○をつけるのではなく、1～66の町名の番号に○をつけてください。

n=1,184

郵便番号	町 名 （1～66の町名の番号に○をつけてください）									
〒176	<b>練馬区</b>									
	1 練馬	1.6%	5 小竹町	1.4%	9 豊玉北	3.2%	13 向山	2.1%		
	2 桜台	3.1%	6 旭丘	1.1%	10 豊玉中	2.0%	14 中村北	1.5%		
	3 羽沢一・二丁目	0.7%	7 栄町	0.4%	11 豊玉南	1.3%	15 中村	0.8%		
	4 羽沢三丁目	0.0%	8 豊玉上	0.7%	12 貫井	2.7%	16 中村南	0.8%		
						〒176（無回答）				0.0%
〒177	17 三原台一丁目	1.3%	26 富士見台	2.2%	35 石神井台一・二丁目	0.8%				
	18 三原台二丁目	0.2%	27 南田中一～三丁目	1.2%	36 石神井台三丁目	0.8%				
	19 三原台三丁目	0.7%	28 南田中四・五丁目	0.7%	37 石神井台四・五丁目	1.4%				
	20 谷原一丁目	0.3%	29 石神井町一～四丁目	1.5%	38 石神井台六丁目	0.4%				
	21 谷原二～四丁目	0.8%	30 石神井町五丁目	0.2%	39 石神井台七・八丁目	0.9%				
	22 谷原五丁目	0.7%	31 石神井町六～八丁目	1.6%	40 関町北	2.6%				
	23 谷原六丁目	0.3%	32 下石神井	2.4%	41 関町東	0.4%				
	24 高野台一・二丁目	0.5%	33 上石神井南町	0.1%	42 関町南	2.6%				
	25 高野台三～五丁目	1.6%	34 上石神井	1.7%	43 立野町	1.0%				
						〒177（無回答）				0.2%
〒178	44 大泉学園町	3.5%	47 東大泉	4.7%	50 西大泉二～六丁目	2.8%				
	45 大泉町一～五丁目	2.1%	48 南大泉	3.6%	51 西大泉町	0.0%				
	46 大泉町六丁目	0.5%	49 西大泉一丁目	0.7%	〒178（無回答）				0.0%	
〒179	52 旭町	1.6%	57 春日町六丁目	0.8%	62 北町	3.0%				
	53 光が丘	3.9%	58 高松一～三丁目	1.2%	63 錦	0.9%				
	54 田柄	4.2%	59 高松四・五丁目	1.0%	64 平和台	1.2%				
	55 春日町一～四丁目	2.1%	60 高松六丁目	0.3%	65 氷川台	1.4%				
	56 春日町五丁目	0.5%	61 土支田	1.5%	66 早宮	2.5%				
							〒179（無回答）			
						（無回答）				3.1%

F 10 通勤・通学されている場所はどちらですか。（○は1つ）

n=1,184

1 通勤・通学はしていない	34.6%
2 練馬区内に通勤・通学している	16.0%
3 練馬区外に通勤・通学している	45.8%
（無回答）	3.6%

数多くの質問にご回答いただき、ご協力ありがとうございました。

～ 皆さまからの貴重なご意見を、今後の区の施策に活かしてまいります ～



©練馬区