

# 企画展 牧野富太郎、大泉に来て100年 夢の時間を植えつづけて

入場無料

4/22水~6/29日 9:30~16:30 令和8年は、牧野博士が大泉に転居して100年を迎えます。それを記念して当時の博士の暮らしや研究活動を振り返ります。

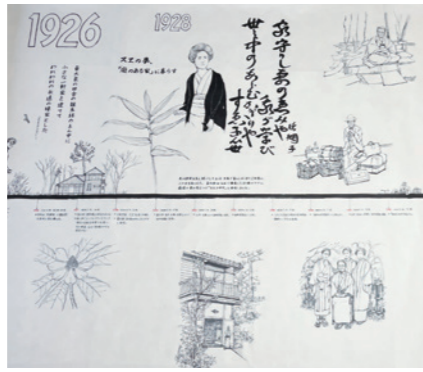
場所・問合せ 牧野記念庭園 ☎6904-6403

ペーパーアーティスト・太田隆司さんによる牧野博士と家族の思い出をよみがえらせる作品を展示!



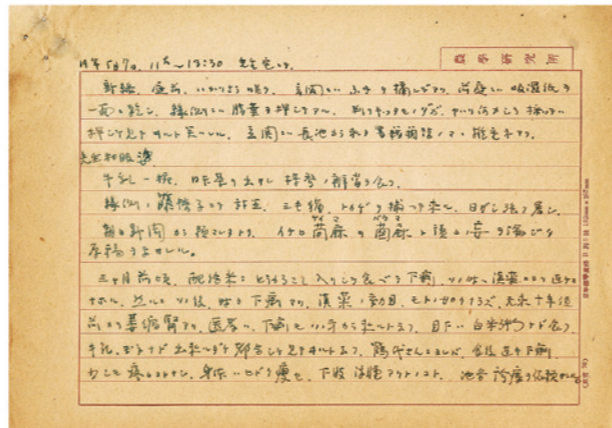
太田隆司「Plants and Life at Nerima」

庭園の書斎再現プロジェクトを手掛けた里見和彦さんによる牧野博士の絵年表を展示!



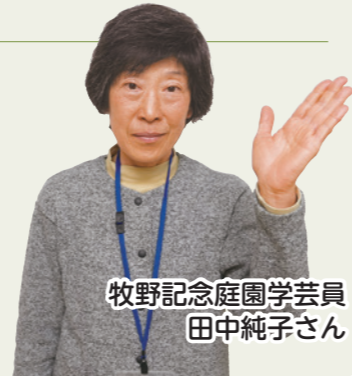
里見和彦「牧野の庭の絵年表」(一部)

昭和10年代に牧野博士や知人の話した話を、教え子である岡田要之助さんが書き取った資料を初公開!



## 大泉に来てから100年の節目にたどる、博士の暮らしと研究

本展では、牧野博士の暮らしや研究活動がより身近に伝わるよう、この企画展のために特別に制作した作品を展示します。さらに、博士の素顔を知る手がかりとなる貴重な資料も初公開します。博士がこの場所で積み重ねてきた日々を思いを重ねながら、庭園と展示をお楽しみください。



牧野記念庭園学芸員 田中純子さん

### ●関連イベント

催し名など	日時	定員(先着順)	申込
学芸員によるギャラリートーク	4/29(金)、5/31(日) 10:30~10:50・14:30~14:50	各20名	同HP
石神井公園・牧野記念庭園ガイドツアー(約1.5km) ▶集合場所:牧野記念庭園	5/9(土) 9:30~11:30(小雨決行)	15名	電話で石神井公園サービスセンター ☎3996-3950 (9:00~17:00)

## 4/24は牧野博士の誕生日!

### 来場者にポストカードをプレゼント

4月24日(金)午前9時30分~午後4時30分 ※なくなり次第終了。

里見和彦「牧野一家、終の住処へのお引越し」



### 牧野庭園シンガーズと歌おう! ~歌で祝う誕生日

4月24日(金)・25日(土)午前10時30分~11時(雨天中止)  
▶当日会場へ



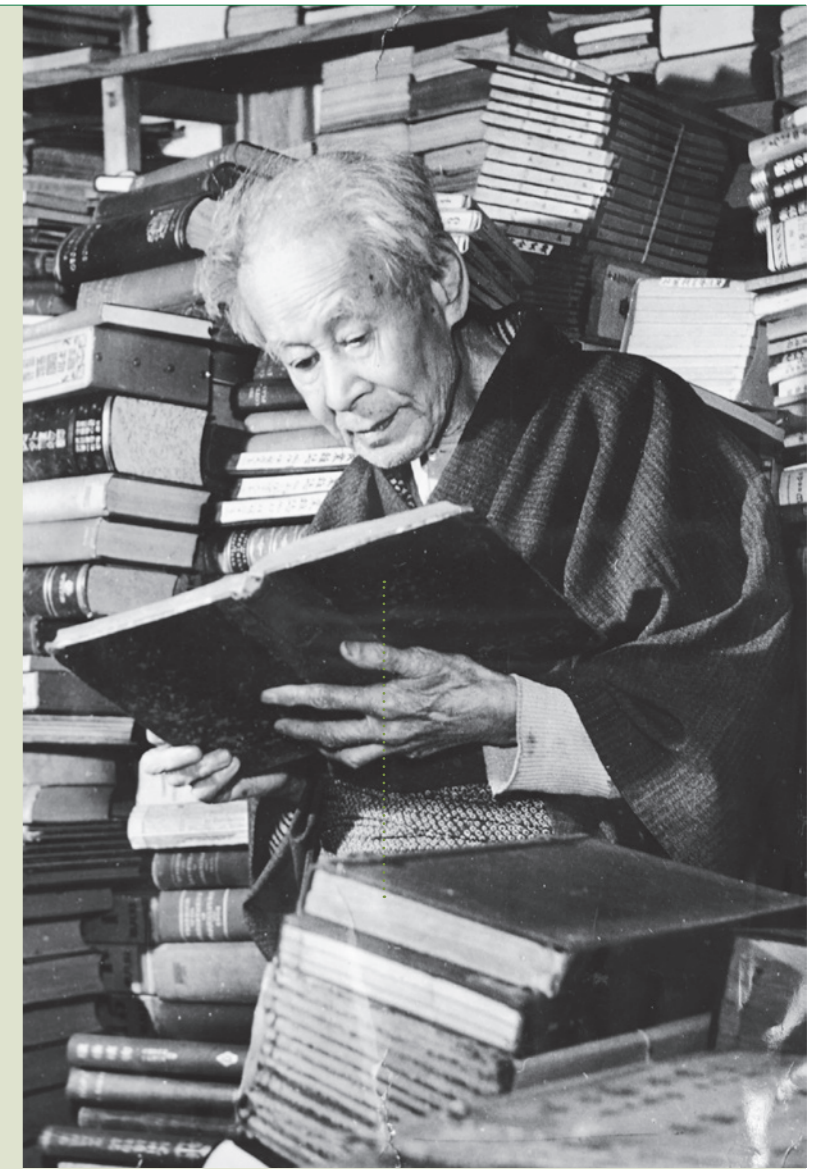
昨年の様子

# 大泉で、植物研究に生涯をささげた 牧野富太郎博士

文久2年(1862年)に高知県で誕生し、94歳で亡くなるまでの約30年間を練馬区東大泉で過ごしました。40万点に及ぶ植物標本の収集や1,500種類以上の植物の発見・命名などにより、日本の植物分類学の発展に大きく貢献しました。研究の集大成「牧野日本植物図鑑」は、今も広く親しまれています。

## 練馬区名誉区民! 牧野博士をもっと知ろう! Q & A

- Q** どうやって植物の知識を身に付けたの?  
**A** 幼少から植物に興味があった博士は、植物採集や観察を通して独学で知識を身に付けました。明治17年、22歳で上京し、東京帝国大学理科大学(現東京大学理学部)植物学教室で研究に打ち込むようになりました。
- Q** どうして大泉に引っ越してきたの?  
**A** 現在の渋谷区内で関東大震災を経験し、標本や書籍のより良い保管環境を求めて雑木林が残るこの地(現 牧野記念庭園)に移ることにしました。
- Q** 有名な言葉は?  
**A** 「雑草という草はない」という言葉がよく知られています。どんな草にも名前があり、みんな大切な存在だという考えを表した言葉です。



書齋にて 晩年 牧野一淳氏蔵

## 牧野博士が暮らした大泉を見てみよう!

### 昭和8年 大泉学園駅に名称が変更

大正13年に東大泉駅として開設され、昭和8年に現在の大泉学園駅に名称が変更されました。



大泉学園駅 昭和31年

### 昭和20年ごろ 東大泉付近

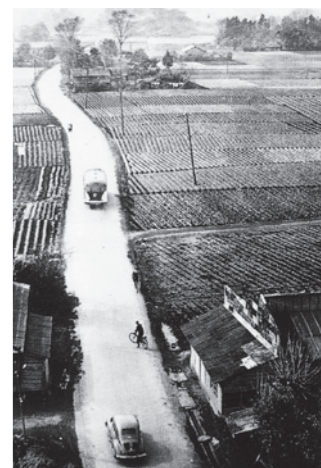
武蔵野の豊かな自然と農地が広がる郊外の風景でした。農村の雰囲気が強く残っていた時代です。



### 昭和25年ごろ

#### 島道街道 (現 大泉街道)

現在は住宅や店舗が立ち並んでいますが、かつては、のどかな畑が続く農道でした。



牧野博士は、大正15年~昭和32年の間、大泉で暮らしました。当時の様子を見てみましょう。

## 練馬 みどりの葉っぱ基金 皆さまからの寄付をお待ちしています

練馬のみどりを未来へつなぐための基金です。応援したいプロジェクトを選んで寄付できます。プロジェクトの内容や寄付の方法など詳しくは、葉っぱ基金HPやパンフレットをご覧ください。▶配布場所:区民事務所、みどり推進課(区役所本庁舎18階)、牧野記念庭園など

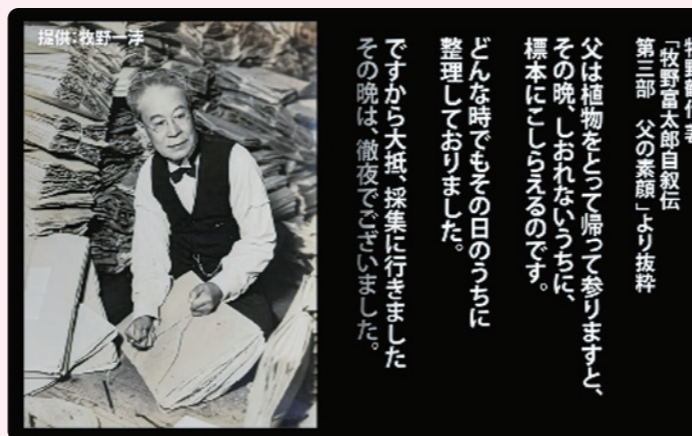
### 牧野記念庭園プロジェクト

牧野記念庭園には、牧野博士が国内外から収集した植物を含め、300種類以上の草木類が生育しています。寄付金は、博士ゆかりの貴重な樹木の保全などに活用します。



### 紹介映像をリニューアルしました! \ 温かい応援ありがとうございます /

寄付金を活用し、庭園の紹介映像を30年ぶりにリニューアルしました。春夏秋冬の庭園の様子や牧野博士と家族のストーリーなど、内容は盛りだくさんです。フルバージョンは庭園で、ダイジェスト版は同園公式YouTubeチャンネルでご覧になれます。



### 四季の香ローズガーデン 開園10周年記念プロジェクト

開園10周年の記念事業やバラの育成などに活用します。▶目標額:100万円▶募集期間:来年3月31日(木)まで

**特典** ガーデンツアーの優先参加権 ※1万円以上の寄付者のみ。 ※申し込み多数の場合は抽選。



### ねりまの森 サポーターズ 応援プロジェクト

ねりまの森を守り育てる区民団体「ねりまの森サポーターズ」の活動を支援するため、活動で使用する用具を充実します。



### 区民の森プロジェクト

- 稲荷山の森コース** 「武蔵野の面影」をテーマとしたみどりの拠点づくりを進める長期プロジェクトに活用します。
- 大泉井頭公園コース** 「水辺空間の創出」をテーマとしたみどりの拠点づくりを進める長期プロジェクトに活用します。
- こどもの森コース** 「自然×冒険×交流」がコンセプトのこどもの森を広げ、冒険ゾーンの整備などに活用します。
- 早宮けやきの森コース** 樹齢300年を超える大ケヤキがある内田家の屋敷林(区指定天然記念物)を将来取得するために積み立てます。