

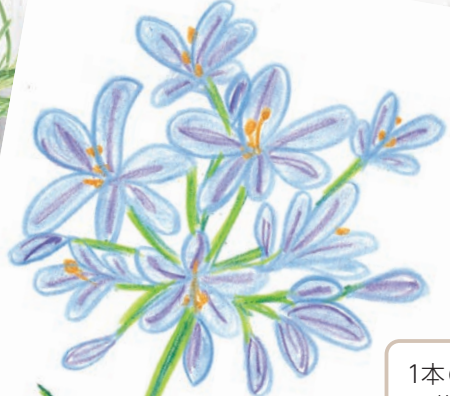


みんなで見つけた

ねりまの植物

マンションの入り口で見つけた
アガパンサス

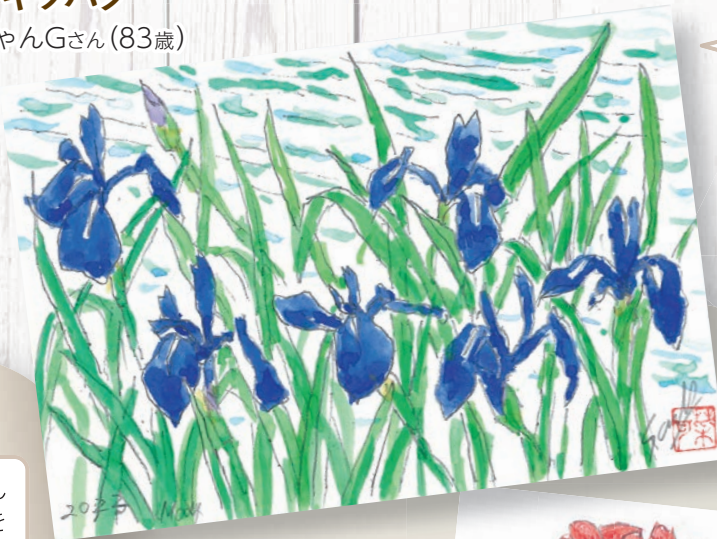
skysea babyさん(16歳)



1本の茎にたくさんの花を咲かせるのを珍しく思い、「薄紫の花 ふきのような茎」と検索し、初めて名前を知りました。

石神井公園の三宝寺池で見つけた
カキツバタ

ちゃんGさん(83歳)



今年は咲くのが少し早く、薄い色でした。

きれい!

豊玉リサイクルセンターの花壇で見つけた
ゼラニウム

ゆいのさん(10歳)



牧野記念庭園で見つけた
オオキツネノカミソリなど

しーちゃんさん(77歳)



オオキツネノカミソリには初めて出会いました。ひっそりと咲いていました。

光が丘公園で見つけた
ヒルガオ

今村エミ子さん(79歳)



何気ない草花ですが、健気に咲いているので描いてみました。

牧野富太郎博士が発見・命名した植物は1,500種類以上にのぼり、日本の植物分類学の基礎を築きました。牧野博士は晩年、自然豊かな東大泉に住み、もともと広がっていた雑木林の中に植物を植えて「我が植物園」として大切に育みました。博士が愛した街・練馬には、今でも博士が愛でた草花がたくさん生きています。身近にある植物を探してみませんか。▶問合せ: 広報係 ☎5984-2690 FAX 3993-1194



満州老翁嶺にて牧野富太郎
昭和16年 個人蔵

区民の皆さんが、見つけた!

ねりまで育つ草花いろいろ

区民の皆さんが見つけて描いた「ねりまの植物」を紹介します。たくさんのご応募、ありがとうございました。▶問合せ:広報係☎5984-2690



「雑草という草はない」

牧野博士がそう言ったように、身近なところにある草花にもそれぞれ名前があります。



牧野博士

富士見台駅のサツキの
植え込みで見つけた
アレチノギク
ちぐざさん(86歳)

サツキを手入れするとき野草は抜かれます。残っていて良かった。



高松みらいのはたけで見つけた
ズッキーニ

みほちゃんさん(7歳)

むずかしかった!



家の前で見つけた
ナデシコ

とももさん(5歳)



今日は何個咲くかなと毎日水をあげて楽しんでます。また咲いてほしくて、新しい種も植えました。

小学校の北門で見つけた
アジサイ

かのこさん(9歳)

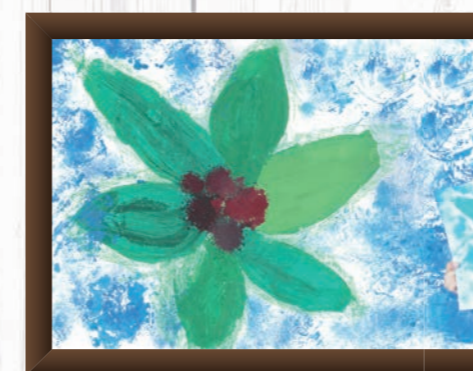


いろいろな色がまざってきれいだったので、パステルで表現しました!



光が丘東大通り沿いで見つけた
ヤマモモ

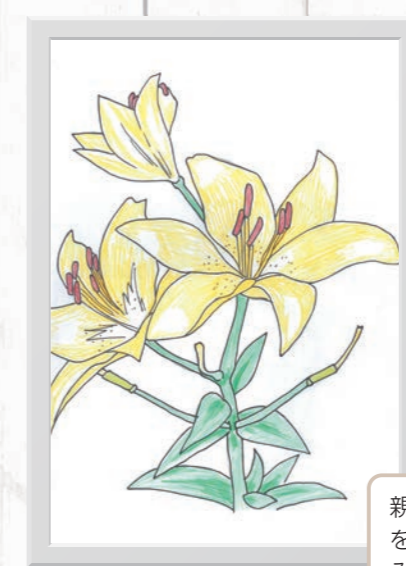
ヤマモモの匂を知った男児さん(5歳)



絵の具をつかってスタンプみたいにポンポンするのが楽しかった!

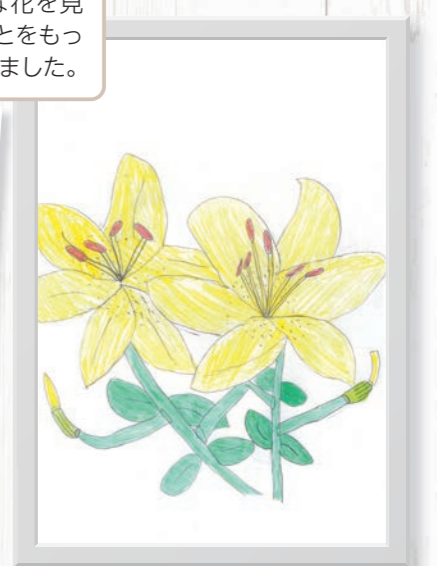


歯医者の前で見つけたユリ



あっこさん(42歳)

とてもきれいな花を見つけて、花のことをもっと調べたくなりました。

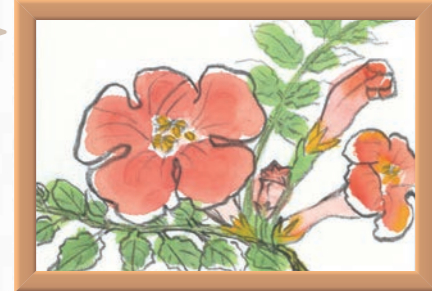


すっちゃんさん(9歳)

牧野博士を思いながら描きました。

家の庭で見つけた
ノウゼンカズラ

リッチヤンさん(75歳)



宮が谷戸緑地のそばで見つけた
ガクアジサイ

はるさん(44歳)



見るのと違って、描くのは難しいと感じました。

豊玉リサイクルセンターの
駐車場で見つけた
リュウキュウアサガオ

らんまんさん(67歳)



勢いよく咲いていて、描いて夏が来た感じがしました。

アパートの庭で見つけた
アジサイ

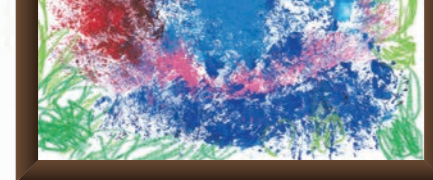
カメさん(87歳)



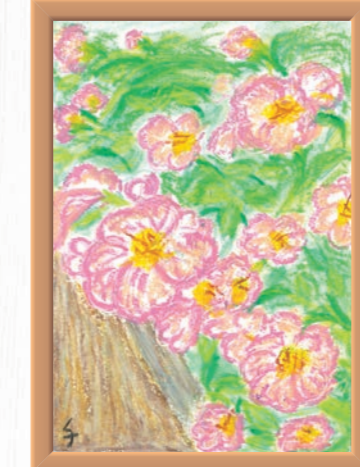
先住者がすっかり枯らしたのを1年間で元に戻しました。うれしいです。

大泉街道沿いで見つけた
アジサイ

りくくんさん(6歳)



絵の具を使ってティッシュでスタンプみたいに押して描きました!



石神井台の道端で見つけた
ツクミソウ

チコちゃんさん(83歳)

道端に咲いていました。



身近な所にもきれいな花が咲いていることを知りました。

光が丘公園で見つけた
ビヨウヤナギ

じょうさん(10歳)

マンションで見つけた
ヒマワリ

げんさん(7歳)

大きく咲くひまわりが大好きです。



大泉交通公園の入り口で見つけた
マリーゴールド

ありさん(6歳)



花びらのかたちがおもしろかった。上手にかけた!

練馬図書館の裏門で見つけた
ムラサキカタバミ

たまきさん(5歳)



むらさきいろのところがかきれいだと思いました。



🔍 牧野博士の植物図を見てみよう!



サワダツ 初版(昭和15年)の図



サワダツ 増補版(昭和30年)の図

『牧野日本植物図鑑』の初版は実のついた枝の図でしたが、増補版では、花と実のついた枝がそれぞれ描かれ、花と開裂した実の図も見られます。博士は、花と実のそろった図が植物の形状を知るために大切だと考えていました。



牧野記念庭園学芸員 田中純子さん

牧野博士は植物の特徴を細かく図解するため、ネズミの背中に少量生える毛で作った筆を使うなど、道具や筆遣いも工夫していました。例えば葉や茎に生える毛を、1mmの幅に数本も描いた、博士の驚異の技が分かる植物図もありますよ! 牧野記念庭園で展示しているので、ぜひご覧ください。

📏 この方にも描いてもらいました!



村上 もとかさん
(石神井公園ふるさと文化館館長・漫画家)
植物名 カキツバタ
場所 石神井公園の三宝寺池

子どもの時以来でドキドキしながら描きました。光が当たって透けた花びらの色合いを色鉛筆で表現しました。牧野博士は植物を追究し、植物の原色そのものを描いています。とてもまねできないと痛感しました。



藤井 快さん(大泉学園中3年生)
(令和4年度練馬区教育委員会児童・生徒表彰者、
全国オンラインアートフェス入賞者)



植物名 カタクリ
場所 清水山の森

社会の先生に、有名な群生地があると教わりました。3DCGで花びら表面の微細な凹凸や淡い色合いを丁寧に表現しました。また、葉の表面や茎に陰影をつけ立体感を出しました。みどり豊かな区の自然をこれからも大切にしたいです。

ねりまの植物 まだまだたくさん!

江古田駅前で見つけた
ヤマボウシ
ゆかりごはんさん(9歳)

よくかんざつしたら、発見
があつておもしろかった。



かまどさん(11歳)



微妙な色の調節が楽しかった。普段
しないことができて勉強になった。

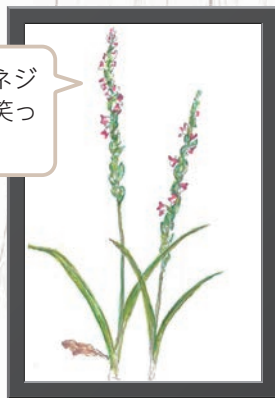
実家の玄関で見つけた
ネジバナ
Cub-chanさん(68歳)



小さいのにネジ
くれていて笑っ
てしまう。

一つ一つの花の形は
ランのよう。なぜこの
並び方になったのか、
本当に不思議です。

空き地で見つけた
ネジバナ
オチコボレさん(76歳)



武蔵関公園への
散歩道で見つけた
シロバナタンポポ
ホワイトランディー
ライオンさん(68歳)



名前はかわいそう?
でもかわいいお花で
好きです。

子どもの頃から
見慣れた花です。



順天堂練馬病院
横の歩道で見つけた
ドクダミ
kakahimeさん(77歳)

道路際で見つけた
ドクダミ
キヌコさん(92歳)

練馬文化センターの近く
で見つけた街路樹
ISONOさん(49歳)



同じ種類の植物で
も、それぞれ形が
違うのです。

もつと!! もつと!! 牧野博士を知りたい!



牧野記念庭園に行ってみよう!



交通:大泉学園駅下車南口徒歩5分 ※火曜休園。



©2011練馬区
ねり丸



牧野記念庭園ってどんなところ?

博士が晩年を過ごした住居と庭の跡地です。スエコザサなど博士にゆかりの深い植物を含め、300種類以上の植物が生育する学問的にも貴重な庭園です。博士が愛した植物や展示を通して、博士の業績やユーモアあふれる人柄について知ることができます。

巻いている「の」で
「まきの」です!



博士が愛用した印鑑

企画展「牧野富太郎
草木とともに」開催中!

10/9祝
まで

詳しくは、牧野記念庭園ホーム
ページをご覧ください。▶場所・問
合せ:牧野記念庭園 ☎6904-6403



博士が使った道具を見てみよう!



庭園を歩いて観察してみよう!



博士が学名をつけた「キンモクセイ」
は9月下旬~10月中旬が見頃。



この夏もまだまだ博士推し!

推
ねり
ま
2023
ま

記念乗車券 発売中!

博士の植物図がデザインされた
乗車券を大泉学園駅などで販売し
ています。 ※なくなり次第終了。
▶問合せ:西武鉄道お客さまセン
ター ☎04-2996-2888



詳しくは、西武鉄道
ホームページへ



いよいよ佳境!

連続テレビ小説「らんまん」放送中!

NHK総合 月~土曜 午前8時~8時15分ほか



近くの商店街でも博士推し!



Aらんまんもんじゃ
わらべ
(ロードふじみ商店会)



Bチーズガレット
クッキング・チーズ
(大泉学園駅南口
商店会)



C桜かおる(もなか)
竹紫堂
(井頭商店会)

アクセスマップ

