



## コロナ禍を区民とともに乗り越え、前に進む予算

令和3年度当初予算案 2825億7773万円



新型コロナウイルスの影響により、区の財政は深刻な打撃を受けています。令和3年度の予算編成は、聖域のない事業見直しを行う一方で、区民の生命・健康、安全・安心を守る事業を最優先で実行します。▶問合せ:財政課☎5984-2465 FAX 3993-1195

詳しくは、2・3面へ

### 5階の窓から



先月末、新型コロナウイルスワクチン接種の「練馬区モデル」を公表しました。厚生労働省が、先進事例として全国自治体に推奨しています。国が調達したワクチンを、誰もが、住み慣れた地域で、かかりつけのお医者さんに接種して貰える、「早くて、近くて、安心」の接種を目指しています。

まずは、高齢者の皆さんからスタートします。区内約250の診療所での個人接種をメインに、区立施設等での集団接種でカバーします。高齢者は、4月から開始し、約6週間で完了させます。

これまでも練馬区は、練馬区医師会の協力を頂いて、様々な区独自のコロナ対策に取り組んできました。昨年7月には、全国に先駆けて、身近な診療所での唾液PCR検査を開始しました。今回の練馬区モデルも、医師会の皆さんや国の関係省庁と、昨年11月から検討を進めてきました。

日本は今、コロナという戦後最大の危機に直面しています。私は永年にわたり公務に従事してきました。公務員が皆さんの税金から給料を頂いているのは、何よりも危機に際して責任を果たす為だと信じています。

区は、コロナ対策で4回、補正予算を編成しました。今議会では、ワクチンをはじめ新たなコロナ対策を計上した、補正予算案と新年度予算案を審議して頂く予定です。

区財政はコロナ禍により厳しい状況にあります。区民の皆さん、区議会の皆さんと力を合わせ、区民生活を支えるサービスを確保しながら、この難局を乗り切る決意です。引き続き私が先頭に立って、全力を尽くしてまいります。

練馬区長 前川 輝男

区民の皆さまへ

**緊急事態宣言が延長されました**  
～引き続き感染予防にご協力をお願いします

# 令和3年度予算編成のポイントを紹介

# 厳しい財政状況の中でも、区民サービスの水準を確保します

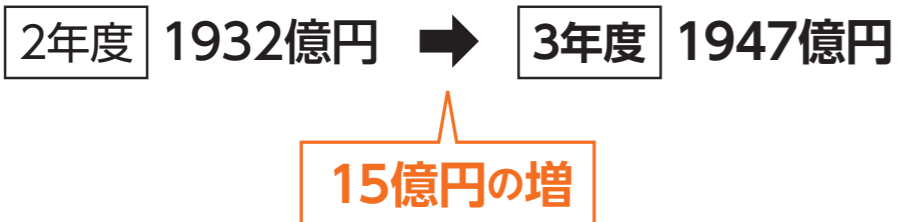
区民の生命・健康、安全・安心を守ることは、区の最大の責務です。厳しい財政状況の中でも、区民生活を支える上で必要な施策は、時機を逸することなく確実に実行しなければなりません。来年度の予算編成は、全体は前年度比約1億円の減となる中、子育て、福祉、医療関連施策予算は約15億円の増としました。事業の見直しによる歳出の削減や基金・起債の活用などあらゆる手段を講じ、区民サービスの水準を維持します。

問合せ 財政課 ☎5984-2465

**ポイント①**  
**区民生活を支える施策は最優先で実施します**

子育て、福祉、医療関連施策予算は全体の約7割を占め、前年度と比べて約15億円の増となっています。区民の生命・健康、安全・安心を守る事業は最優先で実施します。

●保健福祉費、子ども家庭費、教育費の当初予算額



**ポイント②**  
**基金・起債<sup>(※)</sup>を積極的に活用し財源を確保します**

病院や道路、学校など区民生活を支える資本となる事業には、基金や起債を可能な限り活用し、財源を確保します。

●当初予算で活用した基金・起債の額

	2年度	3年度
基金	87億円	143億円
起債	69億円	102億円
合計	156億円	245億円

・合計で**245億円**の財源を確保  
 ・前年度より、**89億円**の増

※基金・起債…基金は、財政全体の調整や、施設整備・福祉などに使用する「貯金」に当たります。起債は、施設の建設費などを国や銀行から借りて返済していく「ローン」に当たります。

**ポイント③**  
**約56億4000万円の費用を削減します**

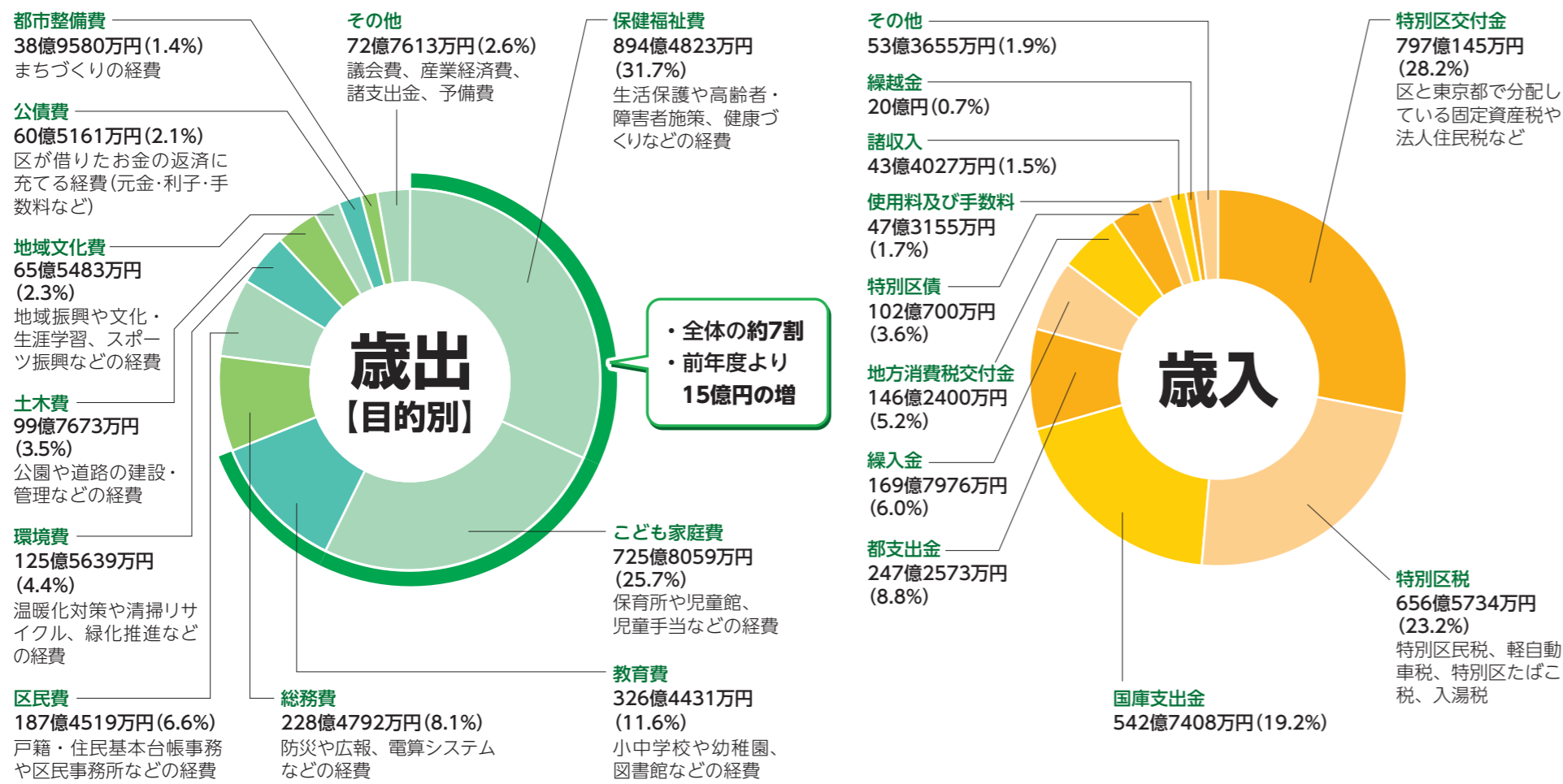
大規模改修などの施設整備は事業費や事業規模・スケジュールを精査し、イベントは感染拡大防止とコスト削減の両面から精査します。その他、執行実績などを踏まえて事業を総点検し、歳出の削減に取り組みます。

		見直し対象施設・事業		
公共施設等総合管理計画事業	縮小	<ul style="list-style-type: none"> <li>子育てのひろばの1カ所開設を延期</li> <li>練馬こどもカフェの増設を1店舗に縮小</li> <li>区立幼稚園3園の練馬こども園化を延期</li> <li>保育園入園申請のオンライン手続きの導入を延期</li> <li>夏休み居場所づくり事業の実施を9校に縮小</li> <li>保育園の大規模改修の設計を延期</li> <li>小学校内学童クラブ2施設の設計を延期</li> <li>向山小・田柄中の改築の設計を延期</li> <li>小中学校体育館の空調設備の整備を設計12校、工事11校に縮小</li> <li>小中学校トイレの改修を延期</li> </ul>	<ul style="list-style-type: none"> <li>北大泉地区区民館の大規模改修工事、西大泉地区区民館の設計を延期</li> <li>生涯学習センター（6面参照）・練馬図書館の大規模改修工事を延期</li> <li>街かどケアカフェ・地域包括支援センターへの機能転換（中村敬老館の工事、高野台敬老館の設計）を延期</li> <li>北町福祉作業所の大規模改修工事を延期</li> <li>橋梁の工事を4橋に縮小、公園遊具の更新を一部延期</li> <li>補助237・301号線の無電柱化の設計を延期</li> <li>光が丘駅A5出入口付近のエスカレーター整備を延期</li> </ul>	<ul style="list-style-type: none"> <li>こぐれの森緑地・北原公園・石神井松の風文化公園拡張の設計などを延期</li> <li>つながるカレッジねりまの「ねりまの森サポーターコース」の開講を延期、「福祉」「エコ・アドバイザー」「リサイクルボランティア」コースの募集を休止</li> <li>（仮称）農の風景公園の整備を延期</li> <li>美術館の改修・増築の設計を延期</li> <li>相談情報ひろばの増設を中止</li> <li>窓口対応力向上研修を延期</li> </ul>
	中止	<ul style="list-style-type: none"> <li>練馬こどもまつり（会場を児童館全館に変更）</li> <li>ジャズイベント（回数を減らして実施）</li> </ul>	<ul style="list-style-type: none"> <li>子どもアートアドベンチャー（自宅で楽しめる事業を実施）</li> </ul>	<ul style="list-style-type: none"> <li>映像文化イベント（オンライン配信などを実施）</li> </ul>
イベントなど	<ul style="list-style-type: none"> <li>照姫まつり</li> <li>練馬まつり</li> <li>練馬新能</li> </ul>	<ul style="list-style-type: none"> <li>アニメプロジェクトin大泉</li> <li>Nerimaユニバーサルコンサート</li> <li>ユニバーサルスポーツフェスティバル</li> </ul>	<ul style="list-style-type: none"> <li>練馬こぶしハーフマラソン</li> <li>ねりまワールドフェスティバル</li> <li>郷土芸能ねりま座</li> </ul>	
補助・給付的事业	<ul style="list-style-type: none"> <li>指定保養施設利用補助金（令和3年3月までの予約分を終了）</li> <li>指定葬儀場使用料負担軽減補助金（補助上限額を1万5000円に引き下げ）</li> <li>ひとりぐらし高齢者入浴証（自己負担額を200円に引き上げ）</li> </ul>	<ul style="list-style-type: none"> <li>敬老祝品（祝品の単価を引き下げ）</li> <li>高齢者いきいき健康券（対象年齢を75歳以上に引き上げ、メニューから映画館を除く）</li> <li>高齢者食事サービス（配食）（委託事業から事業者登録制に変更）</li> </ul>	<ul style="list-style-type: none"> <li>高齢者等紙おむつ等支給（支給上限額を5,000円に引き下げ、対象者を見直し）</li> <li>高齢者寝具クリーニング（自己負担額を100円に引き上げ）</li> <li>第3子誕生祝金（令和3年4月1日出生以降、支給額を10万円に引き下げ）</li> </ul>	

## 令和3年度当初予算案

一般会計 **2825億7773万円** (前年度比0.03%減)

※各合計額は四捨五入のため、総額と一致しないことがあります。



3年度各会計別予算額

区分	予算額	対2年度伸び率
一般会計	2825億7773万円	△0.03%
国民健康保険事業会計	625億9359万円	△1.1%
介護保険会計	591億9958万円	5.1%
後期高齢者医療会計	171億1942万円	0.2%
公共駐車場会計	4億1247万円	△9.5%
合計	4219億 279万円	0.5%

※合計額は、各会計相互間の重複額を含みます。

歳出【性質別】

区分	予算額	構成比
義務的経費	1542億1007万円	54.6%
人件費	487億1793万円	17.2%
扶助費	994億4753万円	35.2%
公債費	60億4462万円	2.1%
投資的経費	250億 8万円	8.8%
その他経費	1033億6758万円	36.6%
合計	2825億7773万円	100.0%

## 新型コロナウイルス ワクチン接種体制 国が練馬区モデルを全国に発信 ~約250カ所の身近な診療所などで接種できます

**早くて 近くて 安心です**

早くて 接種まで待たせない体制を確保  
 近くて 近くの診療所で接種 電車やバスに乗る必要なし 平日が忙しければ土日に  
 安心です 通いながれた「かかりつけ医」が接種するので安心

区は、新型コロナウイルスワクチン接種の「練馬区モデル」を公表しました。国は、先進事例として全国自治体に発信しています。練馬区医師会との協力により、約250カ所の診療所での個別接種を基本に、集団接種会場で補完して、短期間で完了させます。

- 接種の優先順位 医療従事者、高齢者、基礎疾患のある方などの順に接種が始まります
- 接種場所(予定) 診療所(約250カ所)、病院(6カ所)、区立施設(4カ所)など
- 接種費用 無料

問合せ 練馬区新型コロナウイルスワクチン接種コールセンター ☎5984-1633(2月15日/月から)

ワクチン接種に関する詳しい情報は、3月の区報でお知らせします

# 令和3年度当初予算案 6つの柱と23の主な事業を紹介

問合せ 財政課☎5984-2465

※【 】内は予算額。予算案は、令和3年第一回練馬区議会定例会で審議されます。

## 柱1 子どもたちの笑顔輝くまち

### ●保育サービスの充実【9億8883万円】

- 増加する保育ニーズに対応するため、新たに私立認可保育所を8カ所(定員370名)整備
- 障害児保育の質を高めるため、私立認可保育所への巡回指導を開始し、地域型保育施設への区独自の障害児受け入れ加算を実施 **新規**
- 保護者の利便性と保育サービス向上のため、区立保育園のICT化を推進 **新規**

### ●子育てサポートの充実【8736万円】

- 多胎児家庭を対象に、タクシー利用の費用助成や育児支援ヘルパー・ファミリーサポート事業の利用料減免などを実施 **新規**
- 妊婦健診や乳幼児健診の情報などを電子化する「母子健康電子システム」を構築
- 子どもが学び・遊び機会や、保護者が交流・リラックスできる「練馬こどもカフェ」を6店舗に拡大

### ●練馬区ならではの新しい児童相談体制の強化【5596万円】

- 練馬区虐待対応拠点において、都区それぞれが受けた虐待通告の初期対応の振り分けを、合同で行う取り組みを実施 **都内初**
- 専門職員を増員し、虐待初期対応を担当する係を新設するなど、練馬子ども家庭支援センターの体制を充実・強化
- 保護者の入院や出産の際に、一時的に養育を行う家庭型子どもショートステイを拡大

### ●小学生の放課後等居場所の充実【21億3688万円】

- 学童クラブとひろば事業を一体的に行う「ねりっこクラブ」を新たに10校で開設
- 学童クラブの待機児童をひろば事業終了後に預かる「ねりっこプラス」を開始 **新規**
- 夏休み中の子どもたちの居場所を確保するため、ひろば事業を新たに4校で実施



### ●夢や目標を持ち困難を乗り越える力を備えた子どもたちの育成【76億7656万円】

- 教員がICTを使って効果的な授業を行えるよう、実践事例集を作成するなど、ICTを活用したきめ細やかな学びを推進 **新規**
- 適応指導教室の開設や不登校実態調査の実施など、不登校児童・生徒への支援を充実 **新規**
- 安全で快適な教育環境とするため、小中学校の改築や体育館の空調整備を推進
- 暴力行為やいじめなどの問題を学校が弁護士に相談できるスクール・ロイヤー制度を導入するなど、学校現場への支援を充実 **新規**

## 柱2 高齢者が住み慣れた地域で暮らせるまち

### ●高齢者みんな健康プロジェクトの開始【2億6480万円】

- 区が保有する医療・健診・介護などのデータを横断的に活用し、高齢者の健康について総合的な支援を行います **新規**
  - 糖尿病の重症化予防事業を後期高齢者にも拡大
  - 高齢者保健指導専門員が自宅を訪問し、低栄養や口腔機能の低下を防ぐ「フレイル(※)予防訪問相談」を開始 **新規**
  - 健康状態が不明なひとり暮らし高齢者などを訪問し、必要な支援につなぐ訪問支援を充実
- ※心身の働きが弱くなってきた状態。

### ●認知症対策等の充実【6168万円】

- 練馬区医師会と連携し、認知症早期発見のための「もの忘れ検診」を開始 **新規**
- 認知症の方本人や家族の声を聞き、認知症サポーターとともに活動する取り組みを開始 **新規**
- 聞こえの問題を抱える65歳以上の住民税非課税世帯で条件を満たす方に、補聴器購入費用を助成 **新規**

### ●介護人材の確保・育成・定着支援の充実【4487万円】

- 高齢者の複合化・複雑化した課題に対応するため、新たに「練馬福祉人材育成・研修センター」を設置 **新規**
- 区民を対象とした介護に関する研修を実施
- ICTを活用した介護職員のオンライン研修を充実



### ●特別養護老人ホーム等の整備充実【14億1773万円】

- 特別養護老人ホーム3施設(定員177名)を開設・増床し、7年度に向けてさらに5施設(定員456名)を整備 **都内施設数No.1**
- 都市型軽費老人ホーム1施設(定員20名)を開設し、5年度に向けてさらに1施設(定員16名)を整備 **都内施設数No.1**
- 在宅生活を支える看護小規模多機能型居宅介護施設2施設(定員54名)を開設し、4年度に向けてさらに1施設(定員29名)を整備

## 柱3 安心を支える福祉と医療のまち

### ●障害者のライフステージに応じたサービスの提供【2億1381万円】

- 重度障害者の大学などでの修学支援や発達障害児者の家族支援など、障害特性に応じたきめ細やかな支援を実施 **新規**
- 精神障害者や高齢者などの住まいを確保するため、物件の見学や契約に同行し、入居後も福祉サービスにつなぐ支援などを実施

### ●セーフティーネットの拡充・生活困窮者への支援強化【3億2565万円】

- ひとり親家庭の養育費の確保のため、公正証書作成や調停申し立てなどの費用を助成 **新規**
- 新型コロナウイルスの影響により増加する生活相談に対応するため、相談支援員を増員し相談体制を強化

### ●就労サポーターを増員し、生活困窮者の就労支援体制を強化

### ●住み慣れた地域で安心して医療が受けられる体制の整備【57億1079万円】

- 順天堂練馬病院は4月に90床増床し医療機能を拡充、練馬光が丘病院は457床の病院として4年10月に開院予定、高野台新病院は218床の病院として4年8月に開院予定
- 練馬光が丘病院移転・改築後の跡施設を活用し、157床の病院を含む医療・介護の複合施設を7年の開設に向け整備 **新規**
- 在宅医療の担い手となる医師や医療機関を支援する「医療連携・在宅医療サポートセンター」を練馬区医師会に開設 **新規**



### ●新型コロナウイルス対策の強化【1億5595万円】

- 新型コロナ外来病院・検体採取診療所・PCR検査検体採取センターで実施しているPCR検査体制を強化
- 感染患者の入院受け入れやコロナ外来を設置している病院の経営改善のため、区独自の支援を実施
- 住民接種担当課を設置するなど、区民が迅速・円滑にワクチンを接種できるよう体制を整備

## 柱4 安全・快適、みどりあふれるまち

### ●災害リスクに応じた「攻めの防災」の推進【9億5000万円】

- 桜台地区で密集事業に着手するほか、区独自に指定した3地区で防災まちづくりの取り組みを推進
- 一般緊急輸送道路の沿道建築物の耐震化を促進
- 水害への備えを強化するため、練馬区総合治水計画に基づく流域対策を推進
- 地震時のブロック塀などの倒壊による人的被害をなくすため、撤去の助成制度を拡充

### ●交通インフラの着実な整備と駅周辺まちづくりの推進【14億2208万円】

- みどり豊かで快適な空間を創出する都市計画道路や、生活幹線道路の整備を推進
- 西武新宿線の連続立体交差化などの都市計画決定に向けた取り組みや、上石神井駅・武蔵関駅・上井草駅周辺地区のまちづくりを推進
- 石神井公園駅南口西地区の再開発事業や再開発事業区域に連続する補助232号線の整備を促進

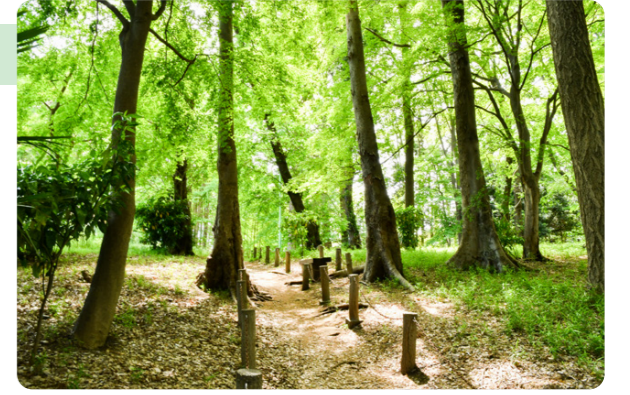
### ●平和台駅の利用者が環状8号線を安全に横断できるよう、地下通路整備工事に着手 **新規**

### ●大江戸線延伸の事業着手に向けた協議と新駅予定地周辺などのまちづくりの推進【6318万円】

- 早期事業化に向けて、延伸に必要な施設など具体的な事項について都と連携して協議を推進
- 新駅予定地周辺で交通利便性の向上や商業・サービス施設の立地を促し、まちの中心となる新たな拠点づくりを推進
- 区民や各種団体と一体となった促進活動を展開

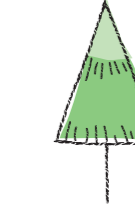
### ●練馬のみどりを未来へつなぐ【2億5028万円】

- 大泉井頭公園は「水辺空間の創出」、稲荷山公園は「武蔵野の面影」をテーマにみどりの拠点づくりを検討し、3年度は稲荷山公園の基本計画を策定
- 区民と行政が協働してみどりを守り育てる「みどりのムーブメント」の輪を拡大



### ●総合的な環境対策の推進【4億7000万円】

- 区立施設に太陽光発電設備と蓄電池を導入し、清掃工場の再生可能エネルギーも活用するモデル事業を実施 **新規**
- 不燃ごみに含まれる金属類を資源化し、ごみの減量を図るため、不燃ごみ中継施設を整備 **新規**



## 柱5 いきいきと心豊かに暮らせるまち

### ●世界都市農業サミットの成果を活かした都市農業の振興【3343万円】

- 「(仮称)農の風景公園」の事業内容の検討や「農の風景育成地区」の農地保全活動への支援を実施
- 特定生産緑地の指定や新たな農地保全制度の検討など、都市農地の保全を推進
- 庭先直売所や区内農産物を使用している飲食店、マルシェ、商店街イベントなどの情報を発信するアプリを開発 **自治体初**

### ●みどりの中で優れた文化芸術を花開かせる【3238万円】

- 「(仮称)文化芸術戦略会議」を設置し、みどりの中で文化芸術を楽しめるまちの創造を検討 **新規**
- 自宅や区内各地域で文化芸術を楽しめるよう、オンラインの活用や小規模な公演を展開



### ●豊かなみどりの中で誰もがスポーツを楽しめるまち【2億8133万円】

- 東京2020大会の開催に向け、大会組織委員会や都と連携しながら区ならではの事業を展開 **新規**

- 誰もが安心してスポーツ施設を利用できるよう、障害者スポーツへの対応や耐震改修などを実施

## 柱6 区民とともに区政を進める

### ●窓口から区役所を変える【7億1709万円】

- 国民健康保険料の口座振替手続きをWEBで可能にするなど、税・保険料納付の利便性を向上 **新規**
- マイナンバーカードの交付窓口を増設し、交付体制を強化
- タブレットパソコンを100台追加し、オンラインによる事業を拡大
- 高度な専門知識が必要な税額確認業務に、ベテラン職員のノウハウを学習させたAIの本格運用を開始 **全国初**

### ●協働の取り組みの活性化【5493万円】

- 「集合住宅における加入促進ハンドブック」の作成など、町会・自治会組織の基盤強化を促進 **23区初**
- オンラインの活用や区民と団体をマッチングする「つながる窓口」の充実により、区民や団体同士の協働を促進
- 地域おこしプロジェクトの実施団体を増やすほか、専門家による経営相談を通じて持続的な活動を支援



### 新型コロナウイルス対策予算を紹介 33億7800万円

●患者受け入れ病院への経営等支援事業	7100万円	●生活困窮者への相談支援体制の強化	1億1100万円	●住居確保給付金	2億4100万円
●PCR検査検体採取センターの運営業務	6500万円	●就労支援体制の強化	9200万円	●協力掲示板建て替え補助金の充実	1800万円
●区内診療所へのPCR検査業務の委託	2000万円	●産業融資資金あっせん事業	8億6100万円	●学校ICT環境の整備充実	12億300万円
●入院患者の搬送委託、入院医療費公費負担	1億2000万円	●プレミアム付商品券事業補助	2億円	●移動教室の感染症対策	2億7900万円
		●にぎわい商店街支援事業	1400万円	●テレワーク環境の整備	6400万円
				●各施設における感染予防物品の購入	1900万円

### 1月の放射線量測定結果

詳しい測定結果は、区ホームページをご覧ください。▶問合せ:環境規制係☎5984-4712  
 【測定点】区立12施設 【測定値】単位:マイクロシーベルト/時 【基準値】0.24マイクロシーベルト/時  
 ●地表面から50cm 0.030~0.082 ●地表面から5cm 0.032~0.084

### 休日急患診療所

小児科 練馬区夜間救急子どもクリニック(区役所東庁舎2階)☎3994-2238  
 内科・小児科 練馬休日急患診療所(区役所東庁舎2階)☎3994-2238  
 石神井休日急患診療所(石神井庁舎地下1階)☎3996-3404

▶受付時間:土曜午後6時~9時30分、日曜・祝休日午前10時~11時30分、午後1時~4時30分、午後6時~9時30分 ※練馬区夜間救急子どもクリニックは平日午後8時~10時30分も対応しています。

## お知らせ

### 弁護士による無料相談会

▶対象:借金や税金・家賃の滞納、労働問題などで経済的に困りの方▶日時:3月5日(金)、4月7日(水)午後1時~4時30分の間の1時間以内▶場所:生活サポートセンター(区役所西庁舎3階)▶申込:電話で同所☎3993-9963

### ボランティア

#### オンライン開催「高齢者支え合いサポーターの活動紹介・相談会」

高齢者支え合いサポーターは、地域で高齢者を支える人材として活動しています。今回、地域でボランティア活動を考えている方を対象にオンラインで活動紹介と相談会を行います。▶日時:3月4日(水)午後2時~4時▶定員:20名(先着順)▶申込:電話または電子メールで①氏名②電話番号③電子メールアドレスを、2月25日(水)までにボランティア・地域福祉推進センター☎3994-0208 [Eメール](mailto:volunteer@neri-shakyo.com) volunteer@neri-shakyo.com

#### 日本語ボランティア実践研修「苦手な文法をもっと楽に~自動詞・他動詞を中心に」

▶対象:区内在住の方▶日時:①3月11日(水)②18日(水)午後2時~3時30分▶場所:文化交流ひろば▶講師:日本語教師/有田玲子▶定員:各30名(先着順)▶申込:電話で事業推進係☎5984-1523

### 国民健康保険

#### 保険料仮徴収のお知らせを2月17日(水)に発送

保険料を特別徴収(公的年金からの引き落とし)でお支払いいただいている世帯と、4月から特別徴収の対象となる世帯の令和3年度の保険料は、4月~来年2月分の年金から引き落とします。3年度の保険料が決定する前の4・6月は、仮徴収額として、今年

度の保険料を参考にした額を引き落としとします。詳しくは、世帯主へ2月17日(水)に発送する「国民健康保険料仮徴収のお知らせ」をご覧ください。▶問合せ:こくほ資格係☎5984-4554

### お休みします

〈こどもの森〉…2月24日(水)・25日(木)【補修工事のため】▶問合せ:みどり推進課施設担当係☎5984-1664  
〈光が丘区民センター☎5997-7718〉…2月27日(土)【電気設備点検のため】

### 高齢者

#### いつでも、どこでも、すこしでも「ねりま ゆる×らく体操講習会」

▶対象:65歳以上の方▶内容:ひざの曲げ方など日常の動作に役立つ実技指導▶区担当:健康づくり係▶申込:電話でスポーツクラブネサンス練馬高野台☎5372-1006(月曜を除く午前11時~午後7時)

場所	日時	定員(先着順)
街かどケアカフェ	こぶし(練馬高野台駅前地域集会所内)	3/9(水) 10:30~12:00 9名
	さくら(桜台地域集会所内)	3/11(木) 10:30~12:00 8名
	けやき(南大泉地域集会所内)	3/16(火) 10:30~12:00 10名
	つつじ(中村橋区民センター内)	3/18(木) 10:30~12:00 10名
保健相談所	光が丘	3/1(月) 14:30~16:00 10名
	石神井	3/15(月) 14:30~16:00 15名
	豊玉	3/23(火) 14:30~16:00 15名

#### お口とカラダの元気を引き出すトレーニング ~ねりまお口すっきり体操講習会

▶対象:65歳以上の方▶日時:3月10日(水)午前10時~正午▶場所:石神井保健相談所▶内容:講義、運動実技など▶講師:健康運動指導士/原真

奈美▶定員:12名(先着順)▶申込:電話で同所☎3996-0634

### 子ども・教育

#### 3月の2歳児・2歳6カ月児 歯科健診

▶対象:おおむね1歳11カ月~2歳10カ月児▶持ち物:母子健康手帳▶申込:電話で各保健相談所へ

場所(保健相談所)・申込先	日時	定員(先着順)
豊玉 ☎3992-1188	11(水) 13:00~15:00	32名
北 ☎3931-1347	12(金) 9:00~11:00	24名
光が丘 ☎5997-7722	2(火) 9:00~11:00	24名
石神井 ☎3996-0634	19(金) 13:00~15:00	32名
大泉 ☎3921-0217	5(金) 9:00~11:00	24名
関 ☎3929-5381	22(月) 9:00~11:00	24名

#### 3月の「1歳からの食事相談」

幼児がいる家庭の食事について、事例紹介と個別相談を行います。▶対象:1~2歳児の保護者▶申込:電話で各保健相談所へ

場所(保健相談所)・申込先	日時(いずれも20分程度)
豊玉 ☎3992-1188	15(月) 13:30~15:30
北 ☎3931-1347	3(水) 9:00~11:00
光が丘 ☎5997-7722	3(水) 9:00~11:00
石神井 ☎3996-0634	12(金) 13:30~15:30
大泉 ☎3921-0217	15(月) 13:30~15:30
関 ☎3929-5381	8(月) 13:30~15:30

### 健康・衛生

#### そうだ、薬剤師に聞いてみよう~お薬相談会

▶日時:2月24日(水)午後1時~3時▶場所:区役所アトリウム▶申込:当日

会場へ ※電話相談☎3993-1111(代表)もできます。▶問合せ:医務薬事係☎5984-1352

### スポーツ

#### 初心者スポーツ教室 ぜんそく児水泳

▶対象:気管支ぜんそく(ぜんそく気味も含む)に悩む4歳児~新小学4年生で、医師にこの教室への参加を認められたお子さん ※当選後に医師の健康調査書が必要です。▶日時・場所:①4月1日~6月24日の毎木曜午後3時30分~5時30分【4月29日を除く。12日制】…三原台温水プール②4月5日~6月28日の毎月曜午後3時30分~5時30分【4月12日、5月3日・10日、6月14日を除く。9日制】…平和台体育館▶定員:各25名(抽選)▶申込:往復ハガキまたは区ホームページ「電子申請」で①教室名(①②の別も)②住所③氏名(ふりがな)④年齢(学生は学年も)⑤性別⑥電話番号⑦保護者の氏名を、2月22日(必着)までに〒176-8501区役所内スポーツ振興課事業係☎5984-1947

### 講座・催し

#### 弁護士による「成年後見制度」講演会

▶日時:3月2日(火)午前10時~正午▶場所:ココネリ3階▶定員:50名(先着順)▶申込:電話またはファクスで①住所②氏名③電話番号を、権利擁護センターほっとサポートねりま☎5912-4022 [FAX](mailto:3994-1224) 3994-1224 ※Zoomを使ったオンライン配信も行います。詳しくは、お問い合わせください。

#### 防犯・防火意識啓発パネル展

▶日時:2月16日(火)までの午前8時45分~午後8時(16日は午後4時まで)▶場所:区役所アトリウム▶問合せ:安全安心係☎5984-1027

### 東京都議会議員の定数が増えます

東京都議会で、現行の選挙区定数を是正する条例が可決されました。また、任期満了に伴う東京都議会議員選挙の日程が7月4日(日)に決定しました。

▶問合せ:選挙管理委員会事務局☎5984-1399

選挙区	変更前	変更後
練馬区	6	7
大田区	8	7

### 生涯学習センターホールの改修工事を延期します

令和3年6月~4年秋ごろを予定していた生涯学習センターの改修工事は、事業の見直しに伴い延期になりました。日程が決まりましたら、改めてお知らせします。 ※6月~9月分のホール利用の抽選会は、3月2日(火)に実施します。▶問合せ:生涯学習センター☎3991-1667

広告 広告の内容については、各広告主にお問い合わせください。 ※広告掲載のお問い合わせは広報係☎5984-2690。



渋沢×北区  
青天を衝け大河ドラマ館

# 東京23区初の大河ドラマ館が 豊島区飛鳥山に



資料提供: 渋沢史料館

2021年2月20日開館

北区 渋沢

<https://taiga-shibusawa.tokyo>

東京北区大河ドラマ「青天を衝け」活用推進協議会 03-3908-1364

### 環境講演会「まったなし! 気候変動と異常気象」

温室効果の仕組みや気候変動によるリスクなどを学びます。▶日時:3月6日(土)午後2時~4時▶場所:区役所アトリウム地下多目的会議室▶講師:東京管区気象台地球環境・海洋課地球温暖化情報官/坂井めぐみ▶定員:20名(抽選)▶申込:ハガキまたはファクス、電子メールで①講演会名②住所③氏名(ふりがな)④電話番号を、2月22日(必着)までに〒176-8501区役所内地球温暖化対策係 ☎5984-4705 FAX 5984-1227 Eメール kankyou03@city.nerima.tokyo.jp ※講演会の動画は、後日、区ホームページでご覧になれます。

### 被災体験談「熊本地震の体験から災害への備えを考える」

平成28年の熊本地震で被災した永田忠幸さんから当時の体験について伺います。▶日時:2月27日(土)午前10時~11時30分▶場所:区役所アトリウム地下多目的会議室▶定員:25名(先着順)▶申込:電話またはファクス、電子メールで①被災体

験談②郵便番号③住所④氏名⑤電話番号を、2月20日(土)までに防災学習センター ☎5997-6471 FAX 5997-6472 Eメール kuminbousai04@city.nerima.tokyo.jp (防災企画展)

首都直下地震への備えを学ぶため、熊本地震の写真や区の被害想定などを展示します。▶日時:2月26日(金)午後1時30分~5時、27日(土)午前9時~午後4時▶場所:区役所アトリウム▶申込:当日会場へ ◎問合せ:防災学習センター ☎5997-6471

### ふるさと文化講座「茶の湯のいろは~もてなしの心」

伝統的な茶の湯の世界を分かりやすく解説します。▶日時:3月14日(日)午後2時~3時30分▶場所:石神井公園ふるさと文化館▶講師:茶人/江上大輔▶定員:30名(先着順)▶申込:電話で同所 ☎3996-4060

### 春の着付け教室

▶対象:20歳以上の女性▶日時:3月8日(月)・15日(月)・22日(月)④午前9時30分~10時45分⑥午前11時~午後

4時15分【3日制】▶場所:向山庭園▶定員:各8名(先着順)▶費用:3,000円▶申込:電話で同所 ☎3926-7810

### 講演会「時代を渡るバイオリン」

イタリアで考案されたバイオリン

の歴史を解説します。▶日時:3月6日(土)午後2時~3時30分▶場所:光が丘図書館▶講師:(株)グローバル弦楽器事業部技術部長/清水次男▶定員:30名(先着順)▶申込:電話で同所 ☎5383-6500

## 武蔵大学で学ぶ 特別履修生募集! ~申し込みは3/20から

講義形式の授業を、大学生と一緒に学べます(単位を取得できます)。区と大学が受講費用の一部を負担します。

▶対象:次の①~③の全てに当てはまる方 ①高校卒業または同等以上の学力があると認められる②インターネットを利用してパソコン操作ができる③ボランティア活動の経験がある、またはつながるカレッジねりまや練馬Enカレッジなどの受講生(修了生) ※大学院・大学・短期大学・高等専門学校に在籍している方と、過去にこの制度を利用した方は申し込みできません。▶日時:4月~来年3月に週1回の授業(90分)を30回程度▶場所:武蔵大学▶定員:30名(書類審査の上、抽選)▶費用:3万8500円 ※別途、教材費などが必要な場合があります。▶申込:3月2日(火)~6日(土)に生涯学習センターで履修科目を確認の上、申込書を3月6日(必着)までに申込先へ▶申込書の配布場所:図書館、体育館、青少年館、区民協働交流センター(ココネリ3階)、生涯学習センター、生涯学習センター分館、練馬区立美術館、石神井公園ふるさと文化館、石神井公園区民交流センター、文化・生涯学習課(区役所本庁舎8階) ※区ホームページでもご覧になれます。▶問合せ:生涯学習センター ☎3991-1667

## 情報あらかると

ここで紹介する事業は、区が支援したり、官公署などが実施したりするものです。

### ミニガイド

◆公衆浴場で親子ふれあい入浴(ちんぴの湯)▶日程:2月21日(日)▶場所:区内公衆浴場▶費用:470円(小学生180円、未就学児80円) ※親子は未就学児2名まで無料。▶問合せ:練馬区公衆浴場組合・風間 ☎3991-5092

◆オンライン開催・区民健康医学講座「肺がんの最新治療~免疫はがんを克服するの?」▶日時:2月27日(土)午後2時~3時▶申込:2月24日(木)までに、順天堂大学練馬病院ホームページ(https://www.juntendo.ac.jp/hospital\_nerima/lecture/)から申し込んでください▶問合せ:順天堂大学練馬病院 ☎5923-3111

◆オンライン開催・区民企画講座「子どもの心とからだを守る~CAPおとなワークショップ」▶対象:子育て中の保護者、子育て支援に携わる方▶日時:3月7日(日)午前10時~11時30分▶講師:NPO法人 青い空ファシリテーター/浜干加子ほか▶定員:30名(先着順)▶申込:電話または電子メールで①講座名②氏名③電話番号④電子メールアドレスを、3月3日(木)までにねりまポレポレママの会 ☎090-4520-9646(午後5時~7時) Eメール nerima\_polemama@yahoo.co.jp

◆映画「道草」を見て話そう▶対象:中学生以上▶日時:3月14日(日)午後1時

~4時▶場所:大泉図書館▶内容:映画鑑賞、意見交換 ※手話通訳あり。▶定員:25名(先着順)▶申込:電話またはファクス、電子メールで①催し名②氏名③電話番号④参加人数を、3月8日(月)までに大泉障害者地域生活支援センターさくら ☎3925-7371 FAX 3925-7386 Eメール o\_sakura@ikuseikai-tky.or.jp

◆隅田川 梅若伝説木母寺・妙亀塚~浅茅ヶ原お化け地蔵辺りを歩く▶日時・場所:3月28日(日)午前9時30分東京メトロ銀座線浅草駅集合~木母寺~妙亀塚~吉原大門~午後0時30分東京メトロ日比谷線三ノ輪駅解散(約6km)▶定員:40名(先着順)▶資料代など:500円▶申込:往復ハガキで①催し名②参加者全員の郵便番号・住所・氏名・年齢・性別・電話番号を、3月10日(必着)までに〒177-0044上石神井1-32-37 SSC上石神井 ☎3929-8100(問い合わせは月・水・金曜午後3時まで)

### 子どものための講座

区内の団体に委託して実施。▶問合せ:育成支援係 ☎5984-1292

### ねりま遊遊スクール

◆絵に言葉をそえて俳画を描いてみよう▶対象:小学3年~中学生と保護者▶日時:2月27日(土)午後1時30分~3時30分▶場所:生涯学習センター▶定員:20名(先着順)▶費用:1人300円▶申込:電話で俳画木よう会・米山 ☎080-1016-3052(午前10時~午後10時)

◆スノードームを作ろう▶対象:小学生▶日時:2月28日(日)午前10時~正午▶場所:サンライフ練馬▶定員:15名(先着順)▶費用:200円▶申込:電話でNPO法人子どもの夢の思い出作り舎・山本 ☎6760-3378(午後7時~9時)

### すまいるねりま遊遊スクール

◆ペーパーボール体験会▶対象:主に知的障害のある小中学生と保護者▶日時:2月28日(日)午前10時~11時30分▶場所:サンライフ練馬▶定員:15組(先着順)▶申込:電話で練馬区ペーパーボール協会・原田 ☎090-3234-5584

### 朝・夕・青空市

◆光が丘IMA南館前▶日時:2月14日(日)午前10時~午後3時▶問合せ:富永 ☎090-4374-3888

◆江古田いちば通り商店街▶日時:2月15日(月)午前10時~午後7時▶問合せ:目黒 ☎3994-8068

◆江古田ゆうゆうロード▶日時:2月15日(月)午前10時~午後8時▶問合せ:萩原 ☎090-7735-1804

### リサイクル・マーケット

▶出店申込:往復ハガキで①住所②氏名③電話番号を、3月2日(必着)までに申込先へ ※700円以下の出店料が掛かります。 ※車での来場・搬入はご遠慮ください。 ◆長光寺橋公園(石神井町1-1-58)▶日時:3月7日(日)午前9時30分~正午(雨天中止)▶申込先:〒177-0035南

田中4-7-10-301 リサイクル・タンポポ ☎090-5423-8684(先着50店。問い合わせは午後7時~9時)

### 家族介護者教室

区内の団体に委託して実施。▶問合せ:

## 区民のひろば

●この欄は、区民の方のサークル活動などを紹介しています。内容などの確認は当事者間をお願いします。 ●掲載を希望する方は、区ホームページをご覧ください。 ●場所は施設の予約状況により変更になる場合があります。

■英会話無料体験会 小学生対象 3月6日午後1時~2時 土支田中央地域集会所 例会…小学生対象 月4回 ①日曜午前9時~正午②月曜③火曜午後4時30分~6時30分 土支田中央地域集会所など 外国人講師が指導 ①~③とも月会費4,000円 キッズ・イングリッシュ・永井 ☎090-2176-4603(要予約)

■光ヶ丘太極拳協会 初心者~初級者対象 月4回木曜午前10時~正午 光が丘区民センター5階など 講師 黄白雲 入会金3,000円 会費1回1,500円 初回は無料体験可 大徳 ☎080-1156-0898(要予約)

■民謡(峰謡会 丹田発声法) 毎土曜午後1時~5時 中村地域集会所 会費1回800円 菊池 ☎080-1987-9556(要予約)

せ:在宅療養係 ☎5984-4597 ◆認知症サポーター養成講座▶日時:2月20日(土)午後1時30分~3時30分▶場所:東大泉デイサービスセンター▶内容:講義、実技▶定員:6名(先着順)▶申込:電話で同所 ☎5387-1021

■筆ペンでかくはじめての絵習字教室 初心者対象 2月25日午前10時30分~11時30分 練馬文化センター参加費1,000円 絵習字教室・堀 ☎080-3701-8012(要予約)

■ぐるっぺ光と花 第31回写真展「花と風景 密を避けて花との対話を」 2月25日~3月3日午前9時~午後9時(25日は午後1時から。3日は午後4時まで) 春日町図書館 入場無料 例会…月1回土曜または日曜午後1時~4時 春日町図書館 入会金2,000円 会費6カ月9,000円 月1回東京近郊で撮影会あり 藤田 ☎3991-4882

■手編み(棒針・カギ針・アフガン編み) 初心者・中高年齢者対象 第2・4①月曜午前10時~正午②木曜午後1時~3時 光が丘区民センター5階など ①②とも入会金2,000円、月会費2,000円 堀江 ☎3976-8404

■筋トレ・脳トレ・ストレッチ 松の風健康体操クラブ 月4回金曜午後2時15分~3時45分 石神井松の風文化公園管理棟 中高老年期運動指導士が指導 月会費2,000円 初回は500円で体験可 成田 ☎SMS 090-6946-0450(要予約)

広告 広告の内容については、各広告主にお問い合わせください。 ※広告掲載のお問い合わせは広報係 ☎5984-2690。



Emiffice 練馬アフタースクール

## 預けて学べる学童。



Seibu Group  
でかける人も、ほほえむ人へ。

完全ワンストップ型サービス

01 お預かり

02 習いごと

03 お迎え・お送り

04 夕食

05 シェアオフィス

個別相談受付中

新規会員募集中!

現地での個別相談は全てご予約制となります。

TEL. 03-3992-7767 お問い合わせフォーム



ご予約お申込み方法 お問い合わせフォームまたはお電話

TEL. 03-3992-7767 お問い合わせフォーム

※ご不明な点はお気軽にお問い合わせください。

練馬駅直結! アクセス 西武鉄道練馬駅中央改札口・都営地下鉄大江戸線練馬駅A2出口 徒歩1分

東京都練馬区練馬1-3-10 西武鉄道練馬駅構内2階  
https://emiffice.jp/afterschool/

事業主 運営会社 アフタースクール運営会社

西武プロパティーズ

AUXY Inc.

ウィズダムアカデミー WISDOM ACADEMY

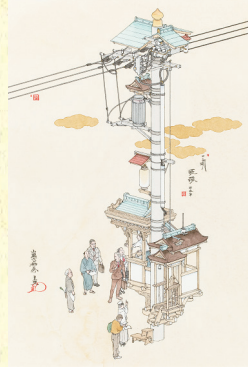
広告 起業家募集! 新規開業者の半数超えが入会 開業コスト削減出来ます 公益社団法人 全日本不動産協会 東京都本部練馬支部 03-5923-0733 -街頭相談会適宜開催-

# 電

# 線

富士には  
電信柱も  
よく似合ふ。

2月28日(日)～4月18日(日)  
午前10時～午後6時  
(入館は午後5時30分まで)  
※月曜休館。



小林清親から  
山口晃まで

- ①小林清親「從箱根山中富嶽眺望」 明治13年 大判錦絵 千葉市美術館蔵
- ②岸田劉生「代々木附近(代々木附近の赤土風景)」 大正4年 油彩・キャンバス 豊田市美術館蔵
- ③山口晃「演説電柱」 平成24年 ペン・水彩・紙 個人蔵 ©YAMAGUCHI Akira, Courtesy of Mizuma Art Gallery

# 絵画展

街を縦横無尽に走る電線は、美的景観を損ねる一方で、ノスタルジーと共に私たちの心に刻み込まれた親しみ深い風景といえるのではないのでしょうか。明治初期～現代の電線や電柱が果たした役割、小林清親や山口晃により時代ごとに絵画化された作品の意図を検証し、近代都市・東京を新たな視点で見つめ直します。(出品協力:東京国立近代美術館)

▶観覧料:一般1,000円、高校・大学生と65～74歳の方800円、中学生以下と75歳以上の方無料 ※一般以外の方は、年齢を確認できるものが必要です。

場所・問合せ 練馬区立美術館 ☎3577-1821

お休みします【展示作業のため】 2月15日(日)～27日(土)

練馬区立美術館  
NERIMA ART MUSEUM

## 会期中の催し

催し名・費用	対象	日時	定員(抽選)
①鑑賞プログラム 「トコトコ美術館vol.34 テーマ:せん」	3歳以上の未就学児 と保護者	3/13(土) A10:30～12:00 B14:00～15:30 3/14(日) C10:30～12:00 D14:00～15:30	各5組
②学芸員によるスライドトーク	-	3/20(祝) A11:00～11:20 B15:00～15:20 3/27(土) C11:00～11:20 D15:00～15:20	各20名
③新電線風景画 ～名画に電柱電線を描きこもう ▶材料費:300円	小学生以上	3/28(日) A10:30～12:30 B14:00～16:00	各10名

▶申込:往復ハガキで①催し名(①～③の別。①②はA～Dの別、③はA③の別も)②参加者全員(①は3名<お子さん2名、保護者1名>まで。②③は2名まで)の住所・氏名(ふりがな)・年齢(学生は学年も)・電話番号を、12月26日(23日)5日(3日)12日(必着)までに〒176-0021貫井1-36-16 練馬区立美術館へ ※同ホームページ(<https://www.neribun.or.jp/museum.html>)からも申し込めます。

3/12(金)

ねりぶんアフタヌーン・ミニコンサート vol.9

入場無料

▶日時:3月12日(金)午後3時～3時30分 ▶場所:練馬文化センター ▶曲目:成田為三/浜辺の歌など ▶出演:くちぶえ奏者 りょうすけ(口笛)、たしまみちを(ギター) ▶定員:250名(抽選) ▶申込:往復ハガキで①催し名②代表者の郵便番号・住所・氏名(ふりがな)・電話番号・電子メールアドレス(ある方のみ)③参加人数(2名まで。座席が不要なお子さんを除く)を、2月22日(必着)までに〒176-0001練馬1-17-37 (公財)練馬区文化振興協会 ☎3993-3311 ※練馬文化センターホームページ(<https://www.neribun.or.jp/nerima.html>)からも申し込めます。 ※車いす席を利用したい方は、その旨もお知らせください。



くちぶえ奏者 りょうすけ



たしまみちを