

- 令和3年度からの会計年度任用職員(サポートスタッフ)を募集4面
- 練馬区農の学校の受講生を募集 ..11面
- 練馬区立美術館開館35周年記念展 ..12面



新型コロナウイルス感染拡大防止のために

심각한警戒が必要です

全国の新型コロナウイルス感染症の新規感染者数が、11月に入って急速に増加しています。区内でも、8月を上回るペースで、家庭内や施設、会食の機会を通じた感染が日々確認されています。 심각한警戒が必要です。

区は、これまでも、独自の新型コロナウイルス感染症対策を強化・充実してきました。練馬区医師会協力のもと、区内診療所でのPCR検査の実施やPCR検査検体採取センターの設置・運営など、感染拡大の防止と医療提供体制の充実にも取り組んでいます。今後も、機を逃さず必要な対策を実施していきます。

区民の皆さまには、改めて、マスクの着用、手洗いの徹底、こまめな換気と、「密閉」「密集」「密接」を避ける行動を徹底するようお願いいたします。▶ 問合せ:保健予防課予防係 ☎5984-1017 FAX 5984-1211



練馬区医師会会長のメッセージ

皆さまこんにちは。練馬区医師会会長の伊藤大介です。新型コロナウイルス感染症は、10月以降再び増加の兆候を明確にしています。

区内では、新規陽性者数が大幅に増加するなど、急速な感染拡大の局面を迎えています。特に重症化リスクの高い高齢者の新規陽性者数が増加しており、極めて深刻な状況となっています。

練馬区医師会では、練馬区と連携し、これまでPCRセンターの運営や120カ所を超える区内診療所においてPCR検査の実施に取り組んでまいりました。

これから年末年始を迎え、気も緩みがちになります。冬場は空気が乾燥するため、飛沫が空気中を長く漂いやすく、寒さで室内の換気回数が減ると感染リスクが高まります。また、口や鼻の粘膜が乾燥し、ウイルスが細胞に付着しやすくなります。

感染をこれ以上広げないためにも、区民の皆さまには、室内の換気・手洗い・マスク着用など、引き続き基本的な感染防止対策の徹底に努めていただくようお願いいたします。また、健康に少しでも不安を感じたら、まずはかかりつけ医に相談してください。

特効薬が無い中で、コロナ疲れや不安を感じられることもあるかと思いますが、ぜひご理解、ご協力をお願いいたします。

練馬区医師会としても、区民の皆さまの命と健康を守るため、引き続き練馬区と共に全力を挙げて対応してまいります。



感染リスクが高まる場面や相談窓口について2面で紹介

区民の皆さまへ
のお願い

感染リスクが高まる「5つの場面」にご注意を ～国の新型コロナウイルス感染症対策分科会の資料より

場面1 飲酒を伴う懇親会など

- 飲酒の影響で気分が高揚すると同時に注意力が低下する。また、聴覚が鈍くなり、大きな声になりやすい。
- 特に敷居などで区切られている狭い空間に、長時間、大人数が滞在すると、感染リスクが高まる。
- 回し飲みや箸などの共用が感染のリスクを高める。



場面2 大人数や長時間におよぶ飲食

- 長時間におよぶ飲食や接待を伴う飲食、深夜のはしご酒では、短時間の食事と比べて、感染リスクが高まる。
- 大人数、例えば5人以上の飲食では、大声になり飛沫が飛びやすくなるため、感染リスクが高まる。



場面3 マスクなしでの会話

- マスクなしに近距離で会話することで、飛沫感染やマイクロ飛沫感染での感染リスクが高まる。
- マスクなしでの感染例としては、昼カラオケなどでの事例が確認されている。
- 車やバスで移動する際の車中でも注意が必要。



場面4 狭い空間での共同生活

- 狭い空間での共同生活は、長時間にわたり閉鎖空間が共有されるため、感染リスクが高まる。
- 寮の部屋やトイレなどの共用部分での感染が疑われる事例が報告されている。



場面5 居場所の切り替わり

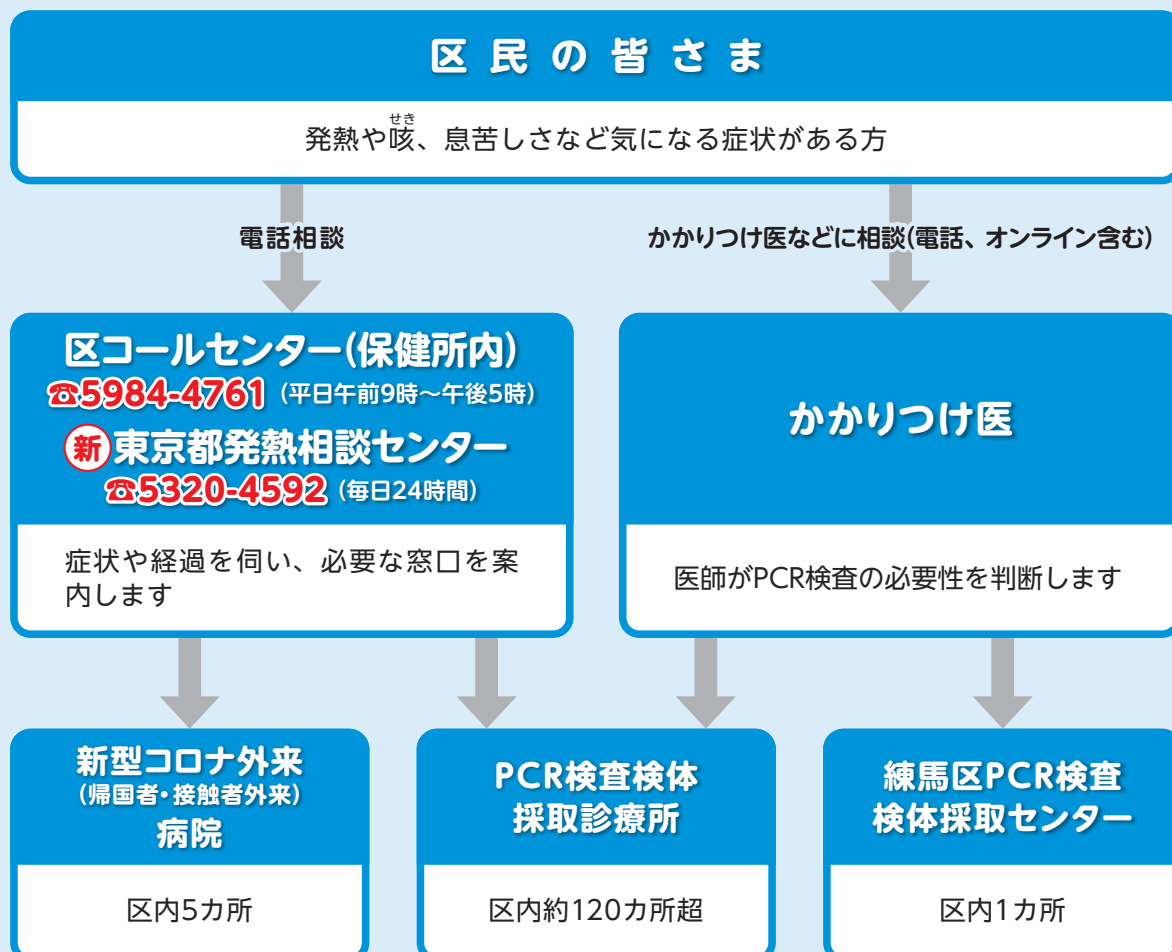
- 仕事での休憩時間に入ったときなど、居場所が切り替わると、気の緩みや環境の変化により、感染リスクが高まることもある。
- 休憩室や喫煙所、更衣室での感染が疑われる事例が確認されている。



新型コロナウイルス感染症対策分科会「感染リスクが高まる「5つの場面」」の提言を加工して作成

新型コロナウイルスの相談・受診・検査の流れ

今年は新型コロナウイルスとインフルエンザの同時流行が懸念されます。2つの感染症は発熱などの症状が似ていることから見分けが難しいため、**事前に電話で症状などを伝えた上で、医療機関を受診してください。** かかりつけ医がない場合や相談先に迷っている方は、練馬区コールセンター、東京都発熱相談センターで相談を受け付けています。



施設内発生時に集団検査などを行う保健所検査は、随時実施しています

電話で正確に伝えるための3つの確認事項

- いつから、どんな症状があったか
- 発熱のある人が身近にいたか
- 上記の「5つの場面」といった、「密閉」「密集」「密接」の状態でも過ごす時間があったか



※電話をする前に振り返り、まとめておきましょう。

問合せ

- PCR検査体制について… 予防係☎5984-1017
- PCR検査検体採取センターについて… 地域医療課管理係☎5984-4673

ひとり親家庭の方へ

来年3月分から **児童扶養手当と障害年金が併せて受給できるようになります**

来年2/5日(金)まで **ひとり親世帯臨時特別給付金の申請を受け付けています**

問合せ 児童手当係 ☎5984-5824

問合せ 厚生労働省コールセンター ☎0120-400-903 (平日午前9時～午後6時)、児童手当係 ☎5984-5824

これまでは、障害年金を受給しているひとり親家庭は、障害年金額が児童扶養手当額を上回る場合には、児童扶養手当が受給できませんでした。児童扶養手当法の一部改正により、来年3月分から、児童扶養手当の額と障害年金の子の加算額との差額を児童扶養手当として受給できるようになります。

新型コロナウイルス感染症の影響を受けているひとり親家庭に対し、8月から国の臨時特別給付金を支給しています。対象となる方で、まだ申請していない方は、来年2月5日(金)までに申請してください。申請方法など詳しくは、お問い合わせいただくか区ホームページをご覧ください。

申請方法

- 児童扶養手当の認定を受けている方…原則、申請は不要です ※支給停止の方も含む。
- 上記以外の方…お問い合わせの上、申請してください

対象

次の①～③のいずれかに当てはまる方 ①6月分の児童扶養手当を受給している②公的年金などを受給しているため児童扶養手当を受給していない③新型コロナウイルス感染症の影響で、今年2月以降の収入が児童扶養手当の対象となる水準に下がった

支給開始月

- 来年3月1日(月)時点で、支給要件を満たしている方…6月30日(水)までに申請すれば、3月分から
- 来年3月2日(火)以降に支給要件に該当した方…申請日の翌月分から

支給額

基本給付…1世帯5万円 ※第2子以降児童1人につき3万円。
追加給付…上記の①②のいずれかに当てはまり、新型コロナウイルス感染症の影響で収入が減少した方…1世帯につき5万円

児童扶養手当とは ひとり親家庭や重度の障害がある父母がいる家庭向けの手当です。手当は申請しないと支給されません。

〈対象〉

次の①②の両方に当てはまる方 ①ひとり親家庭や重度の障害がある父母がいる②平成14年4月2日以降に生まれた児童を扶養している ※心身に中度以上の障害のある児童は20歳未満まで。 ※保護者や児童が施設に入所していると受給できない場合があります。

〈手当月額〉

| 児童数 | 全部支給 | 一部支給 |
|-------|---------|----------------|
| 1人目 | 4万3160円 | 1万180円～4万3150円 |
| 2人目 | 1万190円 | 5,100円～1万180円 |
| 3人目以降 | 6,110円 | 3,060円～6,100円 |

医療費と介護サービス費が高額な方へ 自己負担限度額を超えた世帯に申請書を送付

同一世帯内(※)の医療保険と介護保険の自己負担の合計額が負担限度額を超えた場合に、超えた分を支給する高額医療・高額介護合算療養費制度があります。この制度の適用を受けるには、申請が必要です。

※この制度での「世帯」とは、令和2年7月31日現在、同じ医療保険に加入している方のみを指します。

対象となる世帯

元年8月1日～2年7月31日に医療保険と介護保険の両方で自己負担のあった世帯

加入している保険により申請手続きが異なります

①計算対象期間を通して練馬区国民健康保険に加入していた世帯

支給対象となる世帯には、2月中旬に区から申請書を送付します。

②計算対象期間を通して練馬区の後期高齢者医療制度に加入していた世帯

支給対象となる世帯には、2月19日(金)以降に東京都後期高齢者医療広域連合から申請書を送付します。計算対象期間内に都外から転入した方は、後期高齢者資格係へお問い合わせください。

③計算対象期間を通して社会保険・共済組合・国民健康保険組合に加入していた世帯

7月31日現在、加入している医療保険へお問い合わせください。申請時に、介護保険自己負担額証明書が必要となります。

④計算対象期間内に加入していた医療保険が替わった世帯

7月31日現在、加入している医療保険へお問い合わせください。

支給額の計算式

医療費と介護保険の自己負担の合計額 - 高額療養費や高額介護サービス費など - 対象世帯の負担限度額(右表参照) = 支給額

※保険適用外の診療やサービスは除きます。
※70歳未満の方は、1つの医療機関で同月内に支払った医療費が2万1000円未満のものは除きます。
※支給額が500円以下の場合、支給対象外となります。

世帯の負担限度額

70歳未満の方

| 2年7月現在の所得区分 | 世帯の負担限度額(年額) |
|-------------------|--------------|
| 901万円超(※) | 212万円 |
| 600万円超～901万円以下(※) | 141万円 |
| 210万円超～600万円以下(※) | 67万円 |
| 210万円以下(※) | 60万円 |
| 世帯全員が住民税非課税世帯 | 34万円 |

※国民健康保険加入者全員の前年の総所得金額などから住民税基礎控除額(33万円)を差し引いた金額の合計(旧ただし書き所得)。

70歳以上の方

| 2年7月現在の所得区分 | 世帯の負担限度額(年額) |
|------------------|--------------|
| 現役並み所得Ⅲ(690万円以上) | 212万円 |
| 現役並み所得Ⅱ(380万円以上) | 141万円 |
| 現役並み所得Ⅰ(145万円以上) | 67万円 |
| 一般 | 56万円 |
| 住民税非課税Ⅱ | 31万円 |
| 住民税非課税Ⅰ | 19万円 |

- 現役並み所得Ⅰ～Ⅲ…70歳以上で住民税課税所得が145万円以上の国民健康保険・後期高齢者医療制度の加入者がいる世帯
- 住民税非課税Ⅱ…世帯全員が住民税非課税
- 住民税非課税Ⅰ…世帯全員が住民税非課税で、所得が一定基準以下(年金受給額80万円以下など)
- 一般…上記以外の世帯

| | | |
|-----|--------------|---|
| 問合せ | ①国民健康保険 | こくほ給付係 ☎5984-4553 |
| | ②後期高齢者医療制度 | 後期高齢者資格係 ☎5984-4587 |
| | ③社会保険、共済組合など | 保険証に記載されている医療保険 ※介護保険自己負担額証明書については、介護保険課給付係 ☎5984-4591。 |

令和3年度からの会計年度任用職員 (サポートスタッフ〈登録制〉)を募集

登録制で選考により決定します。任用期間は1年以内です(再任する場合あり)。申し込み方法など詳しくは、お問い合わせいただくか、職員課(区役所本庁舎6階)や区民事務所(練馬を除く)、区ホームページにある募集案内をご覧ください。
※4月1日(木)採用を希望する方は、12月18日(必着)までに申し込んでください。

| 職・内容 | 対象(資格など) | 勤務場所 | 日時 | 報酬(予定)※ | 問合せ・申込先 |
|-------------------------------|---|-----------------------------|---|-------------------------|---|
| 事務 (データ入力など) | — | 区役所、区立施設 | 原則月～金曜午前8時30分～午後5時15分の間の7時間45分以内(月16日程度) | 時給1,050円 | 職員課会計年度職員係 ☎5984-1601 |
| 学校事務 (データ入力など) | — | 区立小中学校・幼稚園 | 月～金曜午前8時15分～午後5時の間の7時間以内(月20日以内) | 時給1,050円 | 学校…教育総務課職員係 ☎5984-5629 幼稚園…学務課幼稚園係 ☎5984-1347 |
| 児童指導 (子どもの対応など) | — | 区立児童館・学童クラブなど | 月～土曜午前8時30分～午後6時15分の間の4時間程度(月8日程度。主に午後) | 時給1,147円 | 子育て支援課庶務係 ☎5984-5817 |
| 児童指導 (中高生の居場所づくり事業補助) | — | 区立児童館 | 月～土曜午後5時15分～7時15分(月8日以内) | 時給1,341円 | |
| 短時間保育 (保育補助) | — | 区立保育園 | 月～土曜①午前7時15分②午後4時15分からそれぞれ2～3時間(月20日程度) | 時給1,341円 | 保育課管理係 ☎5984-5839 |
| 保育 (保育補助) | | | 月～土曜午前8時30分～午後5時15分の間の4～7時間45分(月20日程度) | 時給1,147円 | |
| 保育 (業務補助) | — | 北大泉児童館びよびよ | 月～土曜午前9時45分～午後5時45分(月20日以内) | 時給1,147円 | 練馬子ども家庭支援センター ☎3993-8155 |
| | | びよびよ(田柄〈7月から〉・立野・春日町南地区区民館) | 月～土曜午前9時15分～午後5時15分(月20日以内) | | |
| スクールソーシャルワーク (学校訪問、個別支援など) | 社会福祉士・精神保健福祉士・臨床心理士・公認心理師の有資格者、1年以上の実務経験がある方 | 学校教育支援センター | 月～土曜午前7時30分～午後8時15分の間の7時間45分以内(月16日以内) | 時給1,614円 | 学校教育支援センター ☎6385-9911 |
| 心理教育相談 (心理面談など) | 臨床心理士・公認心理師・社会福祉士・精神保健福祉士の有資格者、大学院で心理学を専攻し修了した方、教育相談に関する知識・経験がある方 | | 月～土曜午前8時30分～午後5時15分の間の7時間45分以内(月16日以内) | | |
| 介助員 (支援の必要な園児の介助) | 幼稚園または小学校の教員免許がある方、保育士の有資格者、障害児保育の経験がある方 | 区立幼稚園 | 月～金曜午前8時45分～午後5時の間の3～7時間(月20日以内) | 時給1,341円 | 学務課幼稚園係 ☎5984-1347 |
| 介助員 (①給食介助②日中介助) | — | 氷川台・大泉学園町福祉園 | 月～金曜①午前11時30分～午後1時30分(月20日以内)②午前9時30分～午後3時30分(年18日以内) | 時給1,341円 | 氷川台福祉園 ☎3931-0167 大泉学園町福祉園 ☎3923-8540 |
| 看護師 (業務補助) | 有資格者 | | 原則月～金曜午前8時30分～午後5時15分の間の4～7時間45分(月20日以内) | 時給1,609円 | |
| 保健師または看護師 (乳幼児健診業務など) | 有資格者 | 豊玉・光が丘・石神井保健相談所 | 月～金曜午前8時30分～午後5時15分の間の4～7時間45分(月20日以内) | 時給1,609円 | 保健相談所 【豊玉☎3992-1188 光が丘☎5997-7722 石神井☎3996-0634】 |
| 保健師または看護師 (妊娠・子育て相談など) | 有資格者 | 北・大泉・関保健相談所、健康推進課 | 月～金曜午前8時30分～午後5時15分の間の6～7時間(月20日以内) | 時給1,609円 | 保健相談所 【北☎3931-1347 大泉☎3921-0217 関☎3929-5381】 健康推進課母子保健係 ☎5984-4621 |
| 保健師 (特定保健指導業務など) | 有資格者 | 健康推進課 | 月～金曜午前8時30分～午後5時15分の間の7時間以内(月15日以内) | 時給1,609円 | 健康推進課健康づくり係 ☎5984-4624 |
| 栄養士 (特定保健指導業務など) | | | | 時給1,605円 | |
| 学校栄養士 (学校給食の栄養士業務) | 有資格者 | 区立小中学校 | 月～金曜午前8時15分～午後5時の間の7時間以内(月20日以内) | 時給1,605円 | 教育総務課職員係 ☎5984-5629 |
| 歯科衛生士 (業務補助) | 有資格者 | 豊玉・石神井保健相談所 | 月～金曜午前8時30分～午後5時15分(月16日以内) | 時給1,605円 | 豊玉保健相談所☎3992-1188 石神井保健相談所☎3996-0634 |
| 用務 (施設整備・清掃) | — | 区立小中学校・幼稚園 | 月～金曜午前7時45分～午後4時30分の間の4～7時間(月20日以内) | 時給1,093円 | 教育総務課職員係 ☎5984-5629 |
| | | 区立保育園 | 月～土曜午前8時30分～午後5時15分の間の4～7時間45分(月20日程度) | | 保育課管理係 ☎5984-5839 |
| | | 福祉園、土木出張所など | 月～金曜午前8時30分～午後5時15分の間の7時間45分以内(月20日以内) | | 職員課会計年度職員係 ☎5984-1601 |
| 調理 (給食の調理補助) | — | 区立保育園 | 月～土曜午前8時30分～午後5時15分の間の4～7時間45分(月20日程度) | 時給1,093円 | 保育課管理係 ☎5984-5839 |
| | | 氷川台・大泉学園町福祉園 | 月～金曜午前8時45分～午後2時45分(月20日以内) | | 氷川台福祉園☎3931-0167 大泉学園町福祉園☎3923-8540 |
| 養護 (保健室運営など) | 有資格者 | 区立小中学校 | 月～金曜午前8時15分～午後4時45分(月16日以内) | 日額1万976円 | 教育指導課教職員係 ☎5984-5749 |
| ごみ収集作業員 (集積所のごみ収集作業) | ごみ収集ができる体力のある方 | 練馬・石神井清掃事務所、谷原清掃事業所 | 月～土曜午前7時40分～午後4時25分(月16日以内) | 日額1万745円 (特殊勤務手当を含む) | 練馬清掃事務所☎3992-7141 石神井清掃事務所☎3928-1353 谷原清掃事業所☎5393-3001 |

※交通費支給。勤務条件により、期末手当・社会保険あり。

お知らせ

「女性手帳2021メモリー」を配布

男女共同参画に関する法制度のほか、仕事、保育、子育て、介護などの資料を掲載した女性手帳を配布します(1人1冊)。▶**配布場所**:区民事務所(練馬を除く)、総合福祉事務所、男女共同参画センターえーる、区民情報ひろば(区役所西庁舎1階)など ※郵送を希望する方は、140円切手を貼った返信用封筒(17cm×11cm以上)に住所・氏名を記入の上、12月9日(消印有効)までに〒176-8501区役所内人権・男女共同参画課へお送りください(送付は1冊のみ)。▶**問合せ**:人権・男女共同参画課 ☎5984-4518

高齢ドライバーのための休日家族相談会

高齢者やその家族を対象に、免許返納や認知機能に関する相談を受け付けます。また、返納後の生活をサポートするサービスの紹介なども行います。▶**日時**:12月13日(日)午前10時～午後3時 ▶**場所**:府中運転免許試験場(府中市多磨町3-1-1) ▶**区の担当**:安全対策係 ▶**申込**:当日会場へ ▶**問合せ**:東京都交通安全課 ☎5388-3125

ねりま若者サポートステーション(①家族セミナー「自立に悩むわが子とどう向き合うか」②家族懇談会)

▶**対象**:15～49歳の未就労やひきこもりなどの状態にある方の家族・支援者 ▶**日時**:12月12日(土)①午後1時30分～3時②午後3時～4時30分 ※どちらか一方の参加も可。▶**場所**:ココネリ3階 ▶**講師**:心理臨床家/横湯園子 ▶**定員**:30名(先着順) ▶**申込**:電話でねりま若者サポートステーション ☎5848-8341(木・日曜、祝日を除く)

練馬区循環型社会推進会議の区民委員を募集

ごみの減量やリサイクルの推進などについて検討する会議です。会議は、区民や学識経験者などで構成されます。▶**対象**:区内在住で、年3回程度、平日に開催する会議に出席できる方 ▶**任期**:4月から2年間 ▶**募集人数**:5名程度(選考) ▶**謝礼**:1回7,700円 ▶**申込**:「区民委員に応募する理由」をテーマとした作文(800字程度。様式自由)に①住所②氏名(ふりがな)③年齢④性別⑤電話番号⑥職業⑦清掃・リサイクルに関する活動実績(ある方のみ)⑧区の委員の経験がある方はその名称と任期を記入の上、1月8日(必着)までに持参または郵送、電子メールで〒176-8501区役所内清掃リサイクル課計画調整係(本庁舎18階) ☎5984-1095 [Eメール](mailto:seisoukanri@city.nerima.tokyo.jp) seisoukanri@city.nerima.tokyo.jp ※選考結果は2月中に通知します。

練馬区環境審議会の区民委員を募集

環境基本計画や環境保全施策について調査・審議する審議会です。審議会は、区民や学識経験者などで構成されます。▶**対象**:区内在住で、年3回程度、平日に開催する会議に出

席できる方 ▶**任期**:4月から2年間 ▶**募集人数**:5名程度(選考) ▶**謝礼**:1回7,700円 ▶**申込**:「練馬区環境基本計画2020を推進するために、区民が具体的に行動できること」をテーマとした作文(2,000字程度。様式自由)に①住所②氏名(ふりがな)③年齢④性別⑤電話番号⑥職業⑦応募動機⑧環境に関する活動実績(ある方のみ)⑨区の審議会などの委員の経験がある方はその名称と任期を記入の上、1月8日(必着)までに持参または郵送、電子メールで〒176-8501区役所内環境課環境計画推進係(本庁舎18階) ☎5984-4702 [Eメール](mailto:kankyuu02@city.nerima.tokyo.jp) kankyuu02@city.nerima.tokyo.jp ※選考結果は2月中に通知します。

地域福祉計画推進委員会の区民委員を募集

地域福祉計画の事業実施状況について審議する委員会です。委員会は、区民や学識経験者などで構成されます。 ※交通費程度の謝礼あり。 ※保育あり(1歳以上の未就学児対象)。▶**対象**:区内在住で、年2回程度、平日に開催する会議に出席できる方 ▶**任期**:4月から2年間 ▶**募集人数**:4名程度(選考) ▶**申込**:「区民が主体的に地域活動に関わり、互いに支え合う福祉のまちづくり」をテーマにした作文(800字程度。様式自由)と①住所②氏名(ふりがな)③年齢④性別⑤電話番号⑥職業⑦応募動機⑧区の審議会・懇談会などの委員の経験がある方はその名称と任期を記入したものを、1月15日(必着)までに持参または郵送で〒176-8501区役所内福祉部管理課地域福祉係(西庁舎3階) ☎5984-2716

働く

保育士の就職支援研修・相談会

東京都による就職支援研修と民間保育園の就職相談会です。▶**対象**:保育士の有資格者 ※取得見込みも可。▶**日時**:1月9日(土)午前10時30分～午後2時(就職支援研修)、午後2時～4時(相談会) ▶**場所**:北とぴあ(北区王子1-11-1) ▶**区の担当**:保育人材育成担当係 ▶**申込**:保育課(区役所本庁舎10階)や東京都保育人材・保育所支援センターホームページ(<https://www.tcs.w.tvac.or.jp/jinzai/hoiku/sodankai.html>)にある案内をご覧ください。募集案内に記載の申込先へ ▶**問合せ**:東京都保育人材・保育所支援センター ☎5211-2912

練馬区環境まちづくり公社契約社員(資源循環推進員)

▶**対象**:ごみ収集ができる体力のある方 ▶**期間**:3月から1年間 ▶**日時**:週5日午前7時40分～午後4時25分 ※土・日曜、祝休日勤務あり。▶**場所**:資源循環センターなど ▶**内容**:粗大ごみや可燃ごみの収集作業など ▶**採用予定数**:15名(書類選考・面接・体力測定) ▶**報酬**:月額19万8800円(年齢に応じて加算あり) ※交通費支給。 ※賞与・社会保険あり。▶**申込**:履歴書(写真貼付)を、12月25日(必着)までに持参または郵送で〒177-0032谷原1-2-20 資源循環センター ☎3995-6711

練馬区職員(看護師)

▶**対象**:昭和51年4月2日以降に生まれ、看護師免許を持っている方 ※3月31日(水)までに取得見込みも可。▶**採用予定日**:4月1日(木) ▶**場所**:福祉園、保育園など ▶**採用予定数**:3名(筆記選考・面接) ▶**申込**:区民事務所(練馬を除く)や区民情報ひろば(区役所西庁舎1階)、職員課(同本庁舎6階)、区ホームページにある募集案内をご覧ください。郵送の場合は12月11日(必着)、持参の場合は12月14日(月)に職員課採用係 ☎5984-4153

学校事務補助員、学校栄養士【会計年度任用職員】

▶**期間**:4月から1年間(再任する場合あり) ▶**日時**:午前8時15分～午後5時の間の7時間(月17日) ▶**場所**:区立小中学校 ▶**申込**:教育総務課(区役所本庁舎12階)や区ホームページにある申込書(写真貼付)を、12月18日(必着)までに教育総務課職員係 ☎5984-5629

●学校事務補助員

▶**対象**:ワード・エクセルの基本的な操作ができる方 ▶**採用予定数**:5名(書類・実技選考、面接) ▶**報酬**:月額8,846円 ※交通費支給。 ※期末手当・社会保険あり。

●学校栄養士

▶**対象**:有資格者 ※3月31日(水)までに取得見込みも可。▶**内容**:献立作成、児童・生徒の食物アレルギーに応じた除去食の提供など ▶**採用予定数**:5名(書類選考・面接) ▶**報酬**:月額1万1623円 ※交通費支給。 ※期末手当・社会保険あり。

区立小中学校のスタッフ【会計年度任用職員】

▶**期間**:4月から1年間(再任する場合あり) ▶**場所**:区立小中学校 ▶**採用予定数**:15名23各10名430名(書類選考・面接) ▶**申込**:教育指導課(区役所本庁舎12階)や区ホームページにある申込書(写真貼付)と作文を、1月8日(必着)までに教育指導課管理係 ☎5984-5746

1副校長補佐

▶**対象**:学校運営などに関する知識と経験がある方や民間企業などでの事務経験がある方 ▶**日時**:午前8時15分～午後5時の間の5時間(月16日) ▶**内容**:副校長の業務(服務管

理・調査対応などの事務)の補佐 ▶**報酬**:時給1,572円 ※交通費支給。 ※期末手当あり。

2スクール・サポート・スタッフ

▶**対象**:教員経験や民間企業などでの事務経験がある方 ▶**日時**:午前8時15分～午後5時の間の4時間(月17日) ▶**内容**:一般教員の業務の補助 ▶**報酬**:時給1,263円 ※交通費支給。 ※期末手当あり。

3学力向上支援講師

▶**対象**:小学校全科または中学校の数学・英語の教員免許がある方 ▶**日時**:1日4～5時間(週5日) ▶**内容**:児童・生徒への学習指導 ▶**報酬**:時給2,008円 ※交通費支給。 ※期末手当・社会保険あり。

4学校生活支援員

▶**対象**:次の①～③のいずれかに当てはまる方 ①教員免許がある②保育士・介護福祉士・心理士の資格などがある③学校教育や障害者施策などに関する知識・経験がある ▶**日時**:1日7時間(月17日) ▶**内容**:児童・生徒への学習支援、日常生活上の介助など ▶**報酬**:時給1,341円 ※交通費支給。 ※期末手当・社会保険あり。

業務協力員【会計年度任用職員】

▶**対象**:障害者手帳をお持ちの方 ▶**期間**:4月から1年間(再任する場合あり) ▶**日時**:月～金曜1日7時間30分(月16日) ▶**場所**:区立施設 ▶**内容**:事務・用務の補助 ▶**採用予定数**:若干名(実技選考・面接) ▶**報酬**:時給1,050円 ※交通費支給。 ※社会保険あり。▶**申込**:職員課(区役所本庁舎6階)や区ホームページにある募集案内をご覧ください。12月18日(金)までに職員課人事係 ☎5984-5782

自衛官など

| 種目 | 対象 | 募集期間 |
|--------|---------------------|----------|
| 高等工科学校 | 中卒(見込み含む)以上17歳未満の男子 | 1/6(水)まで |
| 自衛官候補生 | 18歳以上33歳未満の方 | 随時 |

〈自衛官募集説明会〉

▶**日時**:12月4日(金)～6日(日)午前10時～午後5時 ※入退場自由。▶**場所**:自衛隊東京地方協力本部練馬地域事務所(豊玉北6-3-3 第8平和ビル4階) ▶**申込**:当日会場へ ◎**問合せ**:同所 ☎3991-8921

歳末たすけあい運動募金にご協力を

問合せ 練馬区社会福祉協議会 ☎3992-5600

練馬区社会福祉協議会は、12月31日(木)まで、町会連合会や民生児童委員協議会と共に募金活動を行います。寄せられた募金は、福祉活動団体への助成事業や新入学児童へのランドセル贈呈など、区内の地域福祉活動のために活用します。募金は、練馬区社会福祉協議会(豊玉北5-14-6 新練馬ビル5階)のほか、郵便振り込みなどでも受け付けます。



事業者向け

有料広告を募集

申し込み方法など詳しくは、区ホームページをご覧ください。▶**申込期限**:12月28日(月)

●ねりま区報

▶**掲載募集号**:3月1日号~5月21日号(毎月1日・11日・21日発行)▶**掲載位置**:①②中面記事下③中面欄外▶**広告サイズ(縦mm×横mm)**・**料金**:①60×120...8万円②60×243...16万円③10×235...1万円 ※1日号は③のみ募集。▶**刷色**:①②4色カラー③2色(黒・青)▶**発行部数**:約21万部▶**配布先**:新聞折り込み、区内・周辺の各駅、区内金融機関・郵便局、区立施設など▶**問合せ**:広報係 ☎5984-2690

●練馬区一般郵便用封筒

▶**掲載位置**:封筒の裏面(①角形2号②長形3号)▶**広告サイズ(縦mm×横mm)**・**料金**:①80×100...11万円②

50×90...35万円▶**刷色**:1色(緑)
▶**掲載予定期間**:5月~令和4年4月
▶**印刷枚数**:①約15万枚②約50万枚▶**問合せ**:出納係 ☎5984-5796
●**健康診査受診券などの発送用封筒**
▶**掲載位置**:封筒の裏面▶**広告サイズ(縦mm×横mm)**・**料金**:①50×80...10万円②50×80...20万円③60×90...20万円▶**刷色**:4色カラー▶**印刷枚数**:①約10万枚②③各約20万枚▶**配布先**:区内在住の30歳以上の方▶**問合せ**:成人保健係 ☎5984-4669
●**パンフレット「すぐわかる介護保険」**
▶**掲載位置**:中面▶**広告サイズ(縦mm×横mm)**・**料金**:①127×90...3万円②60×185...3万円③127×185...6万円④260×185...12万円▶**刷色**:4色カラー▶**発行月**:4月▶**発行部数**:4万部▶**配布先**:介護保険課(区役所東庁舎4階)、地域包括支援センターなど▶**問合せ**:介護保険課管理係 ☎5984-2863

ボランティア

高齢者向けホームページ「シニアナビねりま」取材サポーター

50歳以上の方向けに情報を発信するため、企画から取材、記事の作成をしていただく方を募集します。 ※交通費程度の謝礼あり。
▶**対象**:区内在住の50歳以上で、次の①②の両方に当てはまる方
①添付ファイルのある電子メールのやり取りができる②年7回の会議と年6回の取材に参加できる▶**期間**:4月から1年間▶**募集予定数**:若干名(選考)▶**申込**:高齢社会対策課(区役所西庁舎3階)や区ホームページにある募集要項をご覧くださいの上、1月15日(金)までに本人が直接、高齢社会対策課いきがい係 ☎5984-4763

住まい・まちづくり

わが家を空き家にしないために~空き家活用事業説明会・相談会

空き家活用の事例紹介と相談会を実施します。▶**対象**:空き家を所有している方または空き家を所有する予定がある方▶**日時**:12月19日(土)④午前10時から⑤午前10時30分から⑥午前11時から⑦午前11時30分から▶**場所**:NPO法人自然工房めばえ(高松3-24-17)▶**定員**:各5名(先着順)▶**申込**:電話またはファクスで①相談会名(④~⑦の別も)②氏名③電話番号④参加人数を、12月18日(金)までにみどりのまちづくりセンター ☎3993-5451 FAX 3993-8070 ※同ホームページ(<https://nerimachi.jp/>)からも申し込みます。

政治家は贈らない！有権者は求めない！



公職選挙法は、政治家が選挙区内の方に金品を贈ることを禁止しています。また、有権者が政治家に対して寄附をするよう勧めたり、求めたりすることも禁止です。ルールを守って明るい選挙を実現しましょう。▶**問合せ**:選挙管理委員会事務局 ☎5984-1399

違法な政治活動用ポスターを見つけたらご連絡を

公職選挙法により、政治活動用ポスターの掲示には制限があります。敷地に無断でポスターを掲示されたときは、選挙管理委員会事務局にご連絡ください。

これらの行為は禁止です！

病氣見舞い、入学・卒業祝い、中元・歳暮、結婚祝い・香典(本人が出席しない場合)、地域の行事への寸志・差し入れ など
※忘年会や新年会などで政治家が支払う会費も寄附に当たることがあります。

年賀状などのあいさつ状も禁止です！

年賀状などを出すことも、答礼のための自筆によるものを除き禁止されています。

詳しくは、[区ホームページ](#)をご覧ください。 二次元バーコード



令和3年カレンダーを配布

悪質商法・詐欺撃退カレンダー

契約のトラブルなどに遭わないために知っておきたい情報を掲載したカレンダーです。

▶**配布場所**:区民事務所(練馬・石神井・光が丘を除く)、図書館(南大泉図書館分室を除く)、地区区民館(旭町南・田柄を除く)、敬老館、はつらつセンター、総合福祉事務所、石神井庁舎1階、男女共同参画センターえーる、地域包括支援センター、消費生活センターなど▶**問合せ**:消費生活係 ☎5910-3089



縦42cm×横29.6cm

健やかカレンダー

区内の小中学生が描いた各月の出来事や風景などで彩られたカレンダーです。カレンダーの原画は、毎年公募し、優秀賞の作品が掲載されています。▶**配布場所**:区民事務所(練馬・石神井を除く)、図書館、地区区民館(旭町南・田柄を除く)、児童館、春日町青少年館、石神井庁舎1階、男女共同参画センターえーる、厚生文化会館、区民情報ひろば(区役所西庁舎1階)▶**問合せ**:青少年係 ☎5984-4691



縦42cm×横30cm・縦84cm×横60cmの2種類



滞納はさせない 放置しない 逃がさない

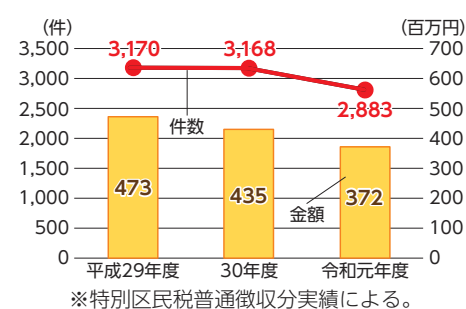
~12月はオール東京滞納STOP強化月間 納期内納税にご協力を!

都と区が連携して住民税の収納対策を集中的に実施します。区では、12月11日(金)に令和元年度以前の滞納がある方に対し、一斉に催告書を送付します。納付できるのに納付しない方や再三の催告に応じず納付相談のない方に対しては、**滞納金額にかかわらず**、財産調査や滞納処分(差し押さえ)を強化し、早期の滞納解消に取り組みます。



区では、タイヤロックなどを行い、滞納処分を強化しています

●差し押さえ件数と金額



問合せ 納税案内センター ☎5984-4547

●住民税はコンビニやスマートフォンで納付できます！

納付書1枚当たりの納付額が30万円以下であれば、コンビニで納付できます。また、インターネットバンキングやクレジットカード、LINE Pay 請求書支払いなどを使ってご自宅からでも納付できます。納め忘れのない口座振替もご利用ください。

●納付が困難な方はまずご相談を！

病氣や失業などやむを得ない事情で納期限内の納付が困難な方は、必ずご相談ください。**放置すると、延滞金が増えるとともに、法律に基づき、差し押さえなどの滞納処分の対象となります。**新型コロナウイルス感染症の影響で納税が困難な場合も、ご相談ください。

都市計画の変更案がご覧になれます

東京都が定める「都市計画区域の整備、開発及び保全の方針」「都市再開発の方針」の各変更案がご覧になれます。意見のある方は、意見書を提出できます。▶**縦覧・意見書提出の期間**:12月2日(水)～16日(木)▶**縦覧場所**:都市計画課(区役所本庁舎16階)、東京都都市計画課(都庁第二本庁舎12階)▶**意見書提出の場所**:東京都都市計画課▶**問合せ**:東京都都市計画課☎5388-3225、区役所内都市計画課☎5984-1534

税

医療費控除を受ける方へ～明細書の提出が必要です

令和2年分の確定申告から、「医療費控除の明細書」の提出が必要になります。医療費の領収書の提出は不要ですが、自宅で5年間保存する必要がありますのでご注意ください。「医療費控除の明細書」はスマートフォンでも作成できます。詳しくは、国税庁ホームページ(<https://www.nta.go.jp/>)をご覧ください。▶**問合せ**:税務署【練馬

東☎6371-2332、練馬西☎3867-9711】

お休みします

〈練馬図書館☎3992-1580〉…12月7日(月)～11日(金)【館内整理のため】
〈上石神井体育館☎5991-6601〉…12月14日(月)・15日(火)【器具点検などのため】※温水プールは16日(水)・17日(木)も利用できません。

健康・衛生

ペット相談

獣医師がしつけや病気などについて無料で相談を受け付けます。※ペットを連れての来場はご遠慮ください。▶**日時**:12月8日(火)・22日(火)午後1時30分～4時30分▶**場所**:区役所アトリウム▶**申込**:当日会場へ※電話相談☎3993-1111(代表)もできます。▶**問合せ**:生活衛生課管理係☎5984-2483

認知症サポーター養成講座

▶**対象**:区内在住の方▶**日時**:12月16日(水)午後2時～3時▶**場所**:はつらつセンター豊玉▶**定員**:10名(先着順)▶**申込**:電話で同所☎5912-6401

子ども・教育①

1月の「パパとママの準備教室」

▶**対象**:出産を控えた夫婦▶**内容**:お風呂の入れ方の実習など▶**持ち物**:母子健康手帳▶**申込**:往復ハガキまたは区ホームページ「電子申請」で①教室名(2は④⑤の別も)②住所③夫婦の氏名(ふりがな)④電話番号⑤出産予定月を、12月14日(必着)までに各保健相談所へ

| 場所(保健相談所)・申込先 | 日時・定員(抽選) |
|--|--|
| 1 豊玉 (〒176-0012 豊玉北5-15-19) ☎3992-1188 | 16(抽) 9:00～12:00 (30組) |
| 2 光が丘 (〒179-0072 光が丘2-9-6) ☎5997-7722 | 30(抽) ④9:00～12:00 ⑤13:15～16:15 (各30組) |
| 3 関 (〒177-0052 関町東1-27-4) ☎3929-5381 | 23(抽) 9:00～12:00 (18組) |

※時間はいずれも1時間程度。

1月の母親学級(平日コース)

▶**対象**:妊娠中の方▶**内容**:講義、お

風呂の入れ方の実習など▶**持ち物**:母子健康手帳▶**申込**:電話で各保健相談所へ

| 場所(保健相談所)・申込先 | 日程・定員(先着順) |
|---------------|------------|
| 北 ☎3931-1347 | 4月(12名) |
| 石神井☎3996-0634 | 15(抽)(20名) |
| 大 泉☎3921-0217 | 5(抽)(10名) |

※時間はいずれも13:30～15:30。

1月の母親学級(土曜コース)

▶**対象**:平日の参加が難しい妊娠中の方▶**日時**:1月16日(土)午後1時30分～3時30分▶**場所**:豊玉保健相談所▶**内容**:講義、お風呂の入れ方の実習など▶**定員**:20名(先着順)▶**持ち物**:母子健康手帳▶**申込**:電話で同所☎3992-1188

ゆるふわイラスト教室～じゅえき太郎さんとこんちゅうを描こう!

▶**対象**:小学生▶**日時**:12月13日(日)④午後1時～2時⑤午後3時～4時▶**場所**:稲荷山図書館▶**講師**:絵本作家/じゅえき太郎▶**定員**:各15名(先着順)▶**申込**:電話で同所☎3921-4641

障害者ふれあい作品展

区内の障害者施設の利用者などの作品を展示します。▶**日時**:12月16日(水)～19日(土)午前10時～午後4時(19日は午後3時まで)▶**場所**:練馬文化センター▶**問合せ**:障害者施策推進課管理係☎5984-4598 FAX 5984-1215



12/3～9は障害者週間

コロナ禍でも障害のある方に思いやりを

新型コロナウイルスの感染予防のため、人との間隔の確保やマスクの着用が欠かせない生活になりました。しかし、その予防策が、障害のある方の生活の不安につながる場合があります。ここでは、特に配慮が必要な3つのケースを紹介します。

▶**問合せ**:障害者施策推進課管理係☎5984-4598 FAX 5984-1215

視覚障害

不安

お店のレジなどに並ぶとき、人と間隔をとるためのテープの位置が分からない



思いやり

困っている方を見かけたら、声掛けをしましょう

聴覚障害

不安

マスクによって、口の動きが読み取れずコミュニケーションが難しい



思いやり

身振りや筆談なども交えてコミュニケーションをとりましょう

知的障害

不安

マスクを着けていられず、周囲から注意される



思いやり

障害の特性上、マスクを着けられない方がいることにご理解を

皆さまの配慮が障害のある方の不安解消につながります

2/28日(日)まで ねりまプレミアム付商品券を商店街で楽しく使おう!

ねりまプレミアム付商品券の有効期限は、2月28日(日)です。各商店街では「練馬区商業まつり歳末売出し」を随時開催しています。この機会に商店街の取扱店(右のポスターを掲示)でお得なお買い物を楽しんでみませんか。詳しくは、ねりまプレミアム付商品券ホームページ(<https://premium.nerima-shotengai.jp/>)をご覧ください。▶**問合せ**:練馬区商店街連合会☎3991-2241、区役所内商工係☎5984-2675



二次元バーコード

ハクビシン・アライグマの被害でお困りの方へ

ハクビシンやアライグマによる天井裏への侵入や庭木の果樹の食べ荒らしなどでお困りの方はご相談ください。専門事業者が現地調査を行い、無料でわなを設置します。※設置には一定の条件があります。▶**問合せ**:まち美化推進係☎5984-4709



(出典:東京都環境局)

子ども・教育 ②

Zoomで開催！小児救急ミニ講座「子どもの病気とその対応」

▶対象:乳幼児の保護者 ▶定員:各80名(先着順) ▶申込:区ホームページ「電子申請」で申し込んでください ▶問合せ:地域医療課管理係 ☎5984-4673

| 日時・講師 | 募集期間 |
|--|-----------------|
| A ▶日時:12/19(土)13:00~14:00 ▶講師:順天堂大学医学部附属練馬病院医師/大友義之 | 12/14(月)まで |
| B ▶日時:1/7(木)10:00~11:00 ▶講師:練馬光が丘病院医師/荒木聡 | 12/21(月)~1/4(月) |

児童劇教室

▶対象:区内在住の小学3年~中学生 ▶日時:1月10日(日)・17日(日)午前9時30分~11時30分、24日(日)・31日(日)午前9時30分~午後0時30分、2月7日(日)午前9時30分~午後2時【5日制】 ▶場所:春日町青少年館 ▶内容:発声・発音などを学び、寸劇を行う ▶講師:俳優/岩本えりほか ▶定員:20名(抽選) ▶保険料:200円 ▶申込:往復ハガキで①教室名②住所

③氏名(ふりがな)④学校名・学年⑤性別⑥電話番号を、12月14日(必着)までに〒179-0074春日町4-16-9 春日町青少年館 ☎3998-5341

親子で学ぶ生と性講座「生理って、なあに？」

▶対象:小学生と保護者 ※保護者のみの参加も可 ▶日時:1月16日(土)午後2時~4時 ▶場所:男女共同参画センターえーる ▶講師:麻の実助産所所長/土屋麻由美 ▶定員:30名(先着順) ▶申込:電話またはファクス、電子メールで①講座名②参加者全員の氏名③お子さんの学年④電話番号を、同所 ☎3996-9007 FAX 3996-9010 [Eメール oubo@nerimayell.com](mailto:oubo@nerimayell.com) ※保育室(6カ月以上の未就学児対象。定員6名)を利用したい方は、お子さんの氏名(ふりがな)・年齢も、手話通訳を希望する方はその旨も、12月25日(金)までにお知らせください。

高齢者

長寿すこやか歯科健診の受診はお済みですか~来年3月まで

飲み込む力が低下すると、食べ物

などが誤って気道に入り、誤えん性肺炎を引き起こしやすくなります。歯と歯ぐきの状態や飲み込みの検査など、高齢期に注意したい口腔(こうくう)機能を無料でチェックします。直接、協力歯科医院に申し込んでください。 ※協力歯科医院の一覧はお問い合わせいただくか、区ホームページをご覧ください。 ▶対象:76歳(昭和19年4月~20年3月生まれ)または80歳(昭和15年4月~16年3月生まれ)の方 ▶問合せ:成人保健係 ☎5984-4669

上映会「星空のロマン~冬の夜空の物語」

▶対象:区内在住の60歳以上の方 ▶日時:12月25日(金)午後6時~7時 ▶場所:はつらつセンター豊玉 ▶定員:35名(先着順) ▶申込:電話で同所 ☎5912-6401

はつらつシニアクラブ ~「はつらつ度」測定します

体組成(脂肪や筋肉の量など)、血管年齢、骨の健康度などの測定やフレイルチェック(心身の活力低下の有無を確認)などを行い、アドバイスをします。また、運動や文化活動など近隣で活動している団体の紹介

も行います。 ※2は健康・生活相談あり(要予約)。 ※ペースメーカーを使用の方は一部の測定ができません。 ※申し込みは1人1会場です。 ▶対象:区内在住の65歳以上の方 ▶区の担当:介護予防係 ▶申込:電話でスポーツクラブルネサンス石神井公園 ☎5910-3975(午前11時~午後7時)

| 場所 | 日程 | 定員(先着順) |
|-----------------|----------|---------|
| 1 平和台体育館 | 12/16(水) | 40名 |
| 2 石神井公園区民交流センター | 12/18(金) | 50名 |
| 3 大泉学園地区区民館 | 12/22(火) | 40名 |

※時間はいずれも9:30~12:00。

スポーツ

区民体育大会 銃剣道

▶日時:1月23日(土)午前9時から ▶場所:平和台体育館 ▶内容:個人戦、団体戦 ▶申込:体育館やスポーツ振興課(区役所本庁舎8階)、区ホームページにある実施要項をご覧くださいの上、1月8日(必着)までに申込先へ ▶問合せ:スポーツ振興課事業係 ☎5984-1947

防災について学びませんか

申込先

防災学習センター ☎5997-6471 FAX 5997-6472

防災企画展 1/31(日)

熊本地震の教訓と首都直下地震への備え

震災当時の様子を伝えるパネル展やクイズラリーを通じて、地震への備えを学びます。 ※クイズラリーとアンケートの参加者には、防災グッズをプレゼント。 ▶時間:午前10時~午後4時 ▶申込:当日会場へ



熊本地震による被害の様子

被災体験談「熊本地震の体験と教訓を語る」

同日開催

▶時間:午後1時30分~3時 ▶講師:震災復興語り部ガイド/永田忠幸 ▶定員:50名(先着順) ▶申込:電話またはファクス、区ホームページ「電子申請」で①被災体験談②郵便番号③住所④氏名⑤電話番号を、1月24日(日)までに防災学習センターへ

ねりま防災カレッジ

自助クラス(後期)の受講生を募集

災害時に必要な防災対策や知識を学びます。 ▶定員:各40名(先着順) ▶申込:電話またはファクス、区ホームページ「電子申請」で①講座名(A~Cの別も)②郵便番号③住所④氏名⑤電話番号を、1月6日(水)までに防災学習センターへ



昨年の様子

| 日時 | 場所 |
|---|----------|
| A 1/14(木)・21(木)・28(木)、2/4(木)14:00~16:00【4日制】 | 防災学習センター |
| B 1/16(土)・30(土)13:00~17:00【2日制】 | |
| C 1/13(水)・20(水)・27(水)、2/3(水)19:00~21:00【4日制】 | ココネリ3階 |

12月の休日医療関係機関

急病者の応急診療を行います。

必ず健康保険証をお持ちください。往診はしません。 ※年末年始の休日医療関係機関は区報12月21日号でお知らせします。

新型コロナウイルス感染症の拡大防止のため、診療内容や診療体制を変更する場合があります。事前に各機関へ電話で確認してください。

▶問合せ:地域医療課 ☎5984-4673

●休日急患診療所

| 場所 | 受付日時 |
|--|--|
| 小児科 練馬区夜間救急こどもクリニック(豊玉北6-12-1 区役所東庁舎2階) ☎3994-2238 ※小児科専門医が診療。 | 平日の20:00~22:30 土曜の18:00~21:30 日曜・祝休日の10:00~11:30、13:00~16:30、18:00~21:30 ※予約不要。 ※15歳以下の方は保護者同伴。 |
| 内科・小児科 練馬休日急患診療所(豊玉北6-12-1 区役所東庁舎2階) ☎3994-2238 石神井休日急患診療所(石神井町3-30-26 石神井庁舎地下1階) ☎3996-3404 | 土曜の18:00~21:30 日曜・祝休日の10:00~11:30、13:00~16:30、18:00~21:30 ※予約不要。 ※15歳以下の方は保護者同伴。 |
| 歯科 練馬歯科休日急患診療所(豊玉北6-12-1 区役所東庁舎3階) ☎3993-9956 | 日曜・祝休日の10:00~11:30、13:00~16:30 ※当日、電話で要予約。 |

●休日診療当番医療機関

診療科目を必ず電話で確認の上、来院してください。

▶診療時間:日曜・祝休日の午前9時~午後7時

| | |
|-----------------------|------------|
| 浩生会ズキ病院(栄町7-1) | ☎3557-2001 |
| 川満外科(東大泉6-34-46) | ☎3922-2912 |
| 大泉生協病院(東大泉6-3-3) | ☎5387-3111 |
| 田中脳神経外科病院(関町南3-9-23) | ☎3920-6263 |
| 久保田産婦人科病院(東大泉3-29-10) | ☎3922-0262 |

●テレホンサービス

- 東京消防庁救急相談センター
「病院へ行く? 救急車を呼ぶ? 迷ったら…」
携帯電話など ☎#7119
ダイヤル回線 ☎3212-2323
- 東京都医療機関案内サービス「ひまわり」
☎5272-0303(毎日24時間自動応答)
- 東京消防庁救急病院案内
練馬消防署 ☎3994-0119
光が丘消防署 ☎5997-0119
石神井消防署 ☎3995-0119

●休日施術当番接骨院

認め印を必ずお持ちください。

▶施術時間:午前9時~午後5時

| | | |
|--------|----------------------|------------|
| 6日(日) | 小間沢接骨院(早宮4-25-3) | ☎5999-1550 |
| | たけくま整骨院(高松6-26-2) | ☎3995-7378 |
| | 愛身堂東映通接骨院(東大泉2-18-2) | ☎5387-6789 |
| 13日(日) | 遠畑接骨院(豊玉北5-12-10) | ☎5946-5946 |
| | 中島整骨院(土支田1-31-11) | ☎5755-3828 |
| | 愛身堂接骨院(大泉学園町7-14-22) | ☎3923-6789 |
| 20日(日) | 三晴接骨院(小竹町2-8-8) | ☎3958-4325 |
| | おおで整骨院(田柄1-26-11) | ☎3939-7535 |
| | 学園通り整骨院(大泉学園町4-23-8) | ☎5387-3560 |
| 27日(日) | 町田接骨院(桜台3-14-14) | ☎3991-2475 |
| | 小林接骨院(練馬4-20-6) | ☎3992-9805 |
| | ほがらか接骨院(上石神井1-5-6) | ☎6904-7183 |

スキー大会

▶対象:小学生以上▶日時:1月17日(日)午前8時30分から受け付け▶場所:湯の丸スキー場(長野県東御市)※現地集合・解散。▶申込:体育館やスポーツ振興課(区役所本庁舎8階)、区ホームページにある実施要項をご覧ください。1月6日(必着)までに大会事務局へ▶問合せ:スポーツ振興課事業係☎5984-1947

区民体育大会

▶内容:大回転競技▶保険料など:2,000円(小学生1,500円)

都民体育大会練馬区選考会・練馬

区スキー選手権大会

▶内容:回転競技▶保険料など:2,000円(小学生1,500円)

初心者スポーツ教室 水泳

▶日時・対象:1月7日~3月18日の毎木曜①60歳未満の女性…午前10時~正午②60歳以上の方…午後1時~3時③4月に小学校入学予定のお子さん…午後3時~4時30分④小学生…午後4時30分~6時[2月11日を除く。10日制]▶場所:大泉学園町体育館▶定員:各25名(抽選)▶保険料:380円▶申込:往復ハガキまたは区ホームページ「電子申請」

で①教室名(①~④の別も)②住所③氏名(ふりがな)④年齢(④は学年も)⑤性別⑥電話番号を、12月11日(必着)までに〒176-8501区役所内スポーツ振興課事業係☎5984-1947

講座・催し



家族や友人と柿を育ててみませんか~果樹を活用した体験学習事業の参加者募集

1月~11月にかけて柿の栽培や収穫などの農作業を体験します。▶対

象:20歳以上の方を含む、次の①②のいずれかに当てはまるグループ①区内在住の家族②区内在住の方が半数以上いるグループ▶日時:1月16日(土)と以降5回程度土曜の午前(予定)▶場所:大泉学園町3丁目の畑など※駐車場はありません。▶定員:15組(抽選)▶費用:1組4,000円※別途、保険料1人150円。▶申込:ハガキまたはファクスで①講座名②参加者全員の郵便番号・住所・氏名(ふりがな)・年齢③代表者の氏名・電話番号を、12月11日(必着)までに〒176-8501区役所内農業振興係☎5984-1403 FAX 3993-1451

ねりま区報 をさまざまな方法でご覧になれます!

送付サービス

新聞未購読で、上記施設で区報の入手が困難な方に無料で送付しています。希望する方は、区ホームページから申し込むか、お問い合わせください。

無料アプリ「カタログポケット」

日本語のほか、英・中・韓・タイ・ポルトガル・スペイン・インドネシア・ベトナム語に対応し、音声の読み上げ機能があるなど、とても便利な電子ブックです。

デジ版CDなどの区報の送付サービス

視覚障害のある方には、区報の点字版、カセットテープ版、デジ版CDを無料で送付しています。希望する方は、お問い合わせください。

こちらから、ご覧になれます



二次元バーコード

問合せ

広報係☎5984-2690 FAX 3993-1194

情報あらかると

ここで紹介する事業は、区が支援したり、官公署などが実施したりするものです。

ミニガイド

◆JA東京あおば シクラメンの売り出し▶日時:12月2日(火)から※時間はいずれも午前10時~午後4時。▶場所・問合せ:ふれあいの里(桜台3-35-18)☎3991-8711

◆光が丘公園「イルミネーションと一緒にオレンジを盛り上げよう!」▶日時:12月8日(火)午後5時30分~7時▶場所:光が丘公園ふれあいの径▶内容:東京五輪音頭2020や光が丘音頭、ダンスなど▶問合せ:光連協オリパラ2020光が丘プロジェクト・大熊☎090-1765-2482

◆歳末クリスマスセール▶日程:12月10日(木)~24日(木)▶場所:石神井公園商店街▶内容:抽選で賞品をプレゼント※お買い上げ金額3,000円で抽選1回(抽選会は21日(月)~24日(木)正午~午後6時。なくなり次第終了)。▶問合せ:石神井公園商店街振興組合・水野☎3904-6160

◆光アートの祭典「ねりま光が丘光ページェントフェスタ2020&21」▶日時:12月12日(土)・13日(日)午前10時~午後8時※光アートステージ(ふれあいの径)では12月8日(火)~1月17日(日)午後4時~10時に13万球のイルミネーションを点灯。▶場所:光が丘公園けやき広場など▶内容:光アートステージ、音楽グッズ、出店など▶問合せ:ねりま光が丘地域力活性化プロジェクト実行委員会事務局・大熊☎090-1765-2482

◆ノルディックウォーキング「禅定院~池淵史跡公園~道場寺めぐり」▶対象:18歳以上の方▶日時・場所:12月12日(土)午前9時西武池袋線石神井公園駅集合~禅定院~池淵史跡公園~道場寺~正午集合場所解散(約5km)▶定員:20名(先着順)▶参加費:500円(ポールのない方は別途500円)▶申込:電話またはファクス、電子メールで①催し名②住所③氏名④年齢⑤電話番号⑥ポールの有無を、12月10日(木)までにSSC桜台・南波☎090-1408-9900 FAX 5912-9900 Eメール sakuradai.staff3@gmail.com

◆ミニラグビー体験会「ラグビーボールで遊ぼう」▶対象:4歳児~中学生▶日時:12月20日(日)午前9時10分~11時30分▶場所:練馬総合運動場公園▶内容:実技指導、模範試合▶講師:日本ラグビーフットボール協会公認育成コーチほか▶申込:当日会場へ▶問合せ:練馬ラグビースクール・大嶋☎080-4413-2703

◆スポーツ吹き矢教室▶日時:①12月24日(木)②1月28日(木)③2月25日(木)④3月25日(木)午前10時~正午▶場所:平和台体育館▶定員:各10名(先着順)▶費用:500円▶申込:電話またはファクスで①教室名(①~④の別も)②住所③氏名④年齢⑤性別⑥電話番号を、開催日の2日前までにSSC平和台☎FAX 5921-7800(平日午前9時~午後5時)

◆テニス教室▶日時:1月5日~2月9日の毎火曜①午前9時~10時50分②午前11時5分~午後0時55分[6日制]、2月4日~3月18日の毎木曜①午前9時~10時50分②午前11時5分~午後0時55分[2月11日を除く。6日制]▶場所:①②土支庭球場③④夏の雲公園庭球場▶定員:①②各30名③④各45名(先着順)▶費用:6,000円▶申込:往復ハガキで①教室名(①~④の別も)②住所③氏名④電話番号⑤会員・一般の別を、開始日の2週間前までに〒177-0053関町南1-12-3-305国分 練馬区テニス協会☎080-3123-6840

◆新春恒例 隅田川七福神めぐり▶日時・場所:1月5日(火)午前9時東京メトロ銀座線浅草駅集合~多聞寺~白鬚(しらひげ)神社~長命寺~午後0時30分集合場所解散(約6km)▶入園料など:600円▶申込:往復ハガキで①催し名②参加者全員の住所・氏名・年齢・性別・電話番号を、12月14日(必着)までに〒177-0032谷原4-15-12 練馬区ウォーキング協会・鯉淵☎5372-1559(問い合わせは午後3時~6時)

◆奨学金の希望者募集 詳しくは、(公財)福太郎奨学財団事務局(豊島区東鴨2-12-10 東鴨信用金庫研修会館内)またはホームページ(http://www.fukutaro-zaidan.jp/)にある募集要項をご覧ください。▶対象:①都内在住で、大学などに在学または進学予定の方②都内の大学などに在学または進学予定の方▶募集期限:1月27日(火)▶貸与金額:

月額5万円(無利息)▶問合せ:(公財)福太郎奨学財団事務局☎3940-0495

献血にご協力を

◆光が丘公園体育館横▶日時:12月6日(日)午前10時~正午・午後1時30分~4時▶問合せ:東京都赤十字血液センター武蔵野出張所☎0422-32-1100

家族介護者教室

区内の団体に委託して実施。▶問合せ:在宅療養係☎5984-4597

◆高齢者を狙う悪質商法の手口と対処法▶日時:12月12日(土)午後1時30分~3時▶場所:高松デイサービスセンター▶内容:講義▶定員:10名(先着順)▶申込:電話で同所☎3995-5107

◆高齢者機能訓練の実践▶日時:12月12日(土)午後1時30分~3時30分▶場所:東大泉デイサービスセンター▶内容:講義、実技▶定員:10名(先着順)▶申込:電話で同所☎5387-1021

◆ムセ込み・誤嚥(ごえん)を防ぐための基礎「摂食嚥下(えんげ)について」▶日時:12月12日(土)午前2時~4時▶場所:錦デイサービスセンター▶内容:講義、実技▶定員:15名(先着順)▶申込:電話で同所☎3937-5031

◆生活に便利な最新福祉用具▶日時:12月13日(日)午前10時~正午▶場所:高野台デイサービスセンター▶内容:講義▶定員:20名(先着順)▶申込:電話で同所☎5923-0831

◆コロナウイルス対策として介護施設が今できること▶日時:12月13日(日)午前10時~正午▶場所:豊玉南しあわせの里デイサービスセンター▶内容:講義▶定員:20名(先着順)▶申込:電話で同所☎5946-2323

朝・夕・青空市

◆南ヶ丘商店街▶日時:12月4日(金)午前9時から▶問合せ:鈴木☎3990-6004

子どものための講座

区内の団体に委託して実施。▶問合せ:育成支援係☎5984-1292

ねりま遊遊スクール

◆自然素材で楽しいクリスマスリース作り▶対象:小学生※保護者の参加も可。▶日時:12月13日(日)午前10時~正午▶場所:石神井公園区民交流

センター▶定員:20名(先着順)▶費用:400円▶申込:電話で環境学習サポート21・一條☎090-3001-8572

◆2021年のカレンダーを作ろう▶対象:3歳児~中学生※小学2年生以下は保護者同伴。▶日時:12月13日(日)午前10時30分~午後0時30分▶場所:中村橋福祉ケアセンター▶定員:16名(先着順)▶費用:500円▶申込:電話でばくらの美術研究所・尾崎☎090-4126-2061(午前10時~午後5時)

◆やってみよう!ペガボール▶対象:小学生※保護者の参加も可。▶日時:12月20日(日)午後2時~3時30分▶場所:サンライフ練馬▶定員:30名(先着順)▶申込:電話で練馬区ペガボール協会・原田☎090-3234-5584

◆親子でおせち料理を作る▶対象:小学生と保護者▶日時:12月27日(日)午前11時30分~午後2時30分▶場所:勤労福祉会館▶定員:12名(先着順)▶費用:1人500円▶申込:12月10日(木)までに電話でマイ・クッキング・鈴木☎3921-7317(午前9時~午後5時)

◆すまいるねりま遊遊スクール◆小中学生のためのアート&リミック▶対象:主に知的障害のある小中学生と保護者▶日時:12月20日(日)午前10時30分~正午▶場所:こども発達支援センター▶定員:6組(先着順)▶費用:1組500円▶申込:電話でばくらの美術研究所・尾崎☎090-4126-2061(午前11時~午後5時)

◆たがら公園(田柄2-45-1)▶日時:12月12日(土)午前10時~正午(雨天中止)▶申込先:〒179-0073田柄2-8-13 クローバーの会・渡辺☎090-6487-0857(先着30店。問い合わせは午後6時~8時)

◆さくらの辻公園(上石神井3-19-10)▶日時:12月13日(日)午前9時~正午(雨天中止)▶申込先:〒177-0045石神井台8-23-21 有川久美子☎090-5788-4578(抽選50店)

◆みどりを守り育てるボランティア 光が丘エコクラブ 第1火曜・第3木曜午前10時~正午 旭町はんの木緑地(旭町2-9-4)など 年会費1,000円 宮澤☎FAX 3939-1359

◆和田堀公園(石神井町1-1-11)▶日時:12月20日(日)午前9時30分~午後1時30分(雨天中止)▶申込先:〒177-0041石神井町1-3-7 物々☎3997-4333(先着50店)

学校体育館でスポーツを

◆豊玉小 ソフトバレーボール大会▶対象:16歳以上の方▶日時:12月6日(日)午後1時~4時▶内容:トーナメント戦▶持ち物:上履き▶申込:当日会場へ▶問合せ:学校応援団・開放係☎5984-1057

区民のひろば

●この欄は、区民の方のサークル活動などを紹介しています。内容などの確認は当事者間をお願いします。●掲載を希望する方は、区ホームページをご覧ください。●場所は施設の予約状況により変更になる場合があります。

◆みどりを守り育てるボランティア 光が丘エコクラブ 第1火曜・第3木曜午前10時~正午 旭町はんの木緑地(旭町2-9-4)など 年会費1,000円 宮澤☎FAX 3939-1359

◆道づれ絵手紙展 12月15日~20日 午前10時~午後6時(15日は午後1時から。20日は午後4時まで) 練馬区立美術館 入場無料 加藤☎3926-6525

◆60歳からのシニアピアノ無料体験会 中高年齢者対象 12月20日午後3時~4時30分 石神井公園区民交流センター 例会…中高年齢者対象 月2回日曜午後3時~4時30分 石神井公園区民交流センター 会費1回1,500円 工藤☎090-2474-2753(要予約)

◆「生革工芸」と「ペンとティッシュの開き絵」展 12月7日~20日 午前10時~午後5時 向山庭園 入場無料 月1回主に月・水・金曜日向山庭園で例会あり アトリエ豊島園・サトカワ☎090-9341-3446 Eメール kaochandafrom@gmail.com(例会のみ要予約)

都市農業が盛んな練馬区ならではの「練馬ぐらし」を紹介!



練馬産の農産物を使用したレストランや区民の方へのインタビューなどを、
WEBサイト「TOKYOとれたて♥シティ!練馬」で公開中!!

おいしい♥ 逆再生ムービー

練馬産の農産物を使用して「おいしい♥」を届けるお店と仕入れ農家さんのつながりを描いた、逆再生ムービーを公開中です!

NERIMA OYSTER BAR(桜台)

カキ牡蠣と練馬野菜のアヒージョ

仕入れ農家

五十嵐農園
五十嵐 宏さん

キャベツや大根など、年間30種ほど栽培しています。軒先販売では、芋茎やバジルなども置いていますよ!

Chinese Tapas hachi(大泉学園町)

しずはまキャベツとイペリコ豚の回鍋肉

仕入れ農家

練馬四季畑
村田 豊さん

キャベツは初夏産と秋冬産を栽培していて、冬は甘く、春は柔らかいので季節ごとのおいしさを楽しめます!

フルーツパーラー ゴトー(台東区浅草)

東京産の5種の柿のパフェ

仕入れ農家

莊埜園
莊埜 晃一さん

栽培している約10種類の甘柿は、品種によって硬さや水分量が異なるので、お好みをお伝えください!

「練馬ぐらし」を 深掘り!

練馬区ならではの「練馬ぐらし」をしている方々へのインタビュー内容を公開中。練馬区の都市農業に関する情報や、感動体験などが満載です!

区内で代々農業を営む

酒井利博さん・雅博さん親子

消費者が近くにいることが活路になっていて、観光農園なども盛んです。これからも農業がある練馬のイメージを守っていききたいですね。

農業体験農園を利用している

長島良介さん

体験農園がきっかけで、今では土いじりが趣味になっています。そこから地域活動に参加するようになり、人とのつながりが広がりました。

練馬産の農産物を料理に使う

今井桃香さん

昔から野菜は直売所で買っていて、息子にも練馬産野菜を食べさせています。公園がたくさんあるので、子育てもしやすい環境ですね。



TOKYOとれたて♥シティ!練馬「MINI BOOK」を配布中!

練馬区の都市農業の魅力や「練馬ぐらし」を満喫している方々の体験談などをぎゅっと詰め込んだ「MINI BOOK」を配布中です。配布場所にお立ちよりの際は、ぜひご覧ください。

配布場所 区民事務所(練馬を除く)、図書館、地域集会所、地区区民館、広聴広報課(区役所本庁舎7階)など

動画やインタビューの全文は、WEBサイトで公開中!

TOKYO とれたてシティ 練馬

検索



問合せ 広報戦略係 ☎5984-2693

広告 **お見合い結婚しませんか**

お世話してお蔭様で27年目になります
日高 晶元 ひだかあきもと がサポートします

全国仲人連合会・高田馬場
☎03-5386-3161 木曜休



※広告の内容については、各広告主にお問い合わせください。広告掲載のお問い合わせは広報係☎5984-2690。

つながるカレッジ ねりま 農分野 申込先・問合せ 〒176-8501区役所内農業振興係 ☎5984-1403

練馬区農の学校の受講生を募集



農の学校は、農家を支える人材を育成し、支え手を必要とする農家とつなぐ役目を担っています。今回、2つのコースの受講生を募集します。詳しくは、つながるカレッジねりまポータルサイト (<https://www.collegenerima.jp/>) をご覧ください。 ※結果は2月5日(金)までに通知します。



A 初級コース

農家を支援するために必要な作業、基礎知識などを講義と実習で学びます。修了後は「ねりま農サポーター」として、農家のお手伝いをさせていただくほか、区の農業イベントに協力していただきます。また、技術の定着と向上を目的とした中級コースに進むことができます。 ※修了には8割以上の出席が必要です。 ▶対象: 区内在住の18歳以上の方 ▶日程: 4月~12月の土・日曜、祝休日20日間程度(各半日程度) ▶定員: 15名(選考) ▶費用: 1万円(教材費など) ▶申込: 「援農活動への意気込み」をテーマにした作文(200字以内。様式自由。返却不可)に①コース名②郵便番号③住所④氏名(ふりがな)⑤生年月日⑥電話番号を記入の上、1月8日(必着)までに郵送またはポータルサイトで農業振興係へ



説明会を開催

▶日時: 12月12日(土)午後2時~3時 ▶場所: 練馬区農の学校 ▶申込: 電話または電子メールで①氏名②電話番号③電子メールアドレス(ある方のみ)を、農の学校事務局 ☎080-2009-0680 (Eメール) ishijima@agora-zoen.co.jp

B 農とのふれあい・体験コース

野菜の作付けや収穫体験を通して、農とふれあう楽しさを学びます。 ▶対象: 15歳以下のお子さんを含む区内在住の2~4名のグループ ※未就学児は1名につき保護者1名の参加が必要です。 ▶日程: 4月~7月の土・日曜、祝休日4日間程度(各半日程度) ▶定員: 10組(抽選) ▶費用: 1組2,000円 ※別途、保険料1人120円。 ▶申込: ハガキまたはポータルサイトで①コース名②代表者の郵便番号・住所・氏名(ふりがな)・電話番号③参加者全員の氏名(ふりがな)・生年月日を、1月8日(必着)までに農業振興係へ



(公財)練馬区文化振興協会の催し

問合せ

☎3993-3311

<https://www.neribun.or.jp/>



公益財団法人 練馬区文化振興協会
nerima cultural promotion association

練馬文化センター(大ホール)

割引 小学生 学生券

1/12 火
19:00開演

横山幸雄プロデュース
ピアノ貴公子たちのショパン



出演 横山幸雄、金子三勇士、實川風、阪田知樹
入場料 S席5,800円、A席4,800円(全席指定)
購入 ①②③で発売中 横山幸雄 ©アールアンフィニ

練馬文化センター(大ホール)

割引 小学生

11/30 土
14:00開演
12/1 日
10:00開演

第8回全日本ポップス&
ジャズバンドグランプリ大会
~ALL JAPAN SWING BRASS SUPER LIVE 2021

これが新しい吹奏楽SWING BRASS! (①ソロ・アドリブ部門②③団体部門)
入場料 各2,000円(全席自由)

SWING BRASS スペシャルコンサート ▶日時: 1月30日(土)午後5時30分開演 ▶出演: スインギング
奥田&ザ・ブルースカイビッグバンドウインズほか
▶入場料: 3,000円(全席自由) ※①のチケットを購入した方は、1,000円。

購入 12月2日(水)午前10時から①②③

練馬文化センター(小ホール)

優先 割引 小学生

2/11 祝
15:00開演

瀬川昌久プロデュース第15弾 ねりぶんJAZZ
ルイ・アームストロング没後50年記念
サッチモとデキシーランドジャズの楽しい世界



出演 外山喜雄とデキシーセイנטスほか
曲目 聖者の行進、この素晴らしき世界など
入場料 3,000円(全席指定)
予約 12月22日(水)午前10時から①③
(購入は23日(木)午前10時から①②③)

練馬文化センター(大ホール)

優先 割引 小学生 学生券

3/27 土
17:30開演

デーモン閣下の邦楽維新Collaboration
官能のフラメンコ2~谷崎潤一郎を詠み謳う



デーモン閣下と純邦楽器・バンドによる生演奏とダンスを織り交ぜ、類のない娯楽と芸術を追究する朗読パフォーマンスです。

出演 デーモン閣下(朗読・歌)、三橋貴風(プロデュース・尺八)ほか
入場料 S席6,800円、A席5,500円(全席指定)
予約 12月20日(日)午前10時から①③
(購入は21日(月)午前10時から①②③)

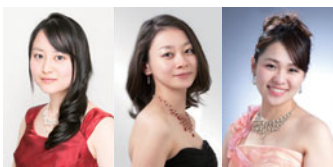
大泉学園ゆめりあホール

1 割引 0歳以上 2 割引 小学生

1/16 土
11:30 2 16:00開演

第65回ワンコイン・コンサート
10歳からの小さな演奏会~ピアノ&フルート&うた
2 新春の饗宴~気軽にクラシック

出演 福原圭織(ピアノ)、鈴木もな(フルート)、岡田真弥(ソプラノ)
曲目 ①サン=サーンス/組曲「動物の謝肉祭」より白鳥など
②プッチーニ/オペラ「ラ・ボエーム」より私が街を歩くとなど



福原圭織 鈴木もな 岡田真弥

入場料 500円(全席指定)
※①は2歳以下のお子さんは無料(座席が必要な場合は有料)。
購入 12月7日(月)午前10時から①②③

光が丘区民センター3階

0歳以上 入場無料

1/23 土
13:30開演

まちなかコンサート vol.42 in 光が丘

出演 手塚貴子(ビオラ)、薄井信介(チェロ)、平野裕樹子(ピアノ)
曲目 ピアソラ/ブエノスアイレスの冬など
定員 180名(抽選)
申込 往復ハガキで①催し名②代表者の郵便番号・住所・氏名(ふりがな)・電話番号・電子メールアドレス(ある方のみ)



手塚貴子 薄井信介 平野裕樹子

③参加人数(2名まで。座席が不要なお子さんを除く)を、12月21日(必着)までに〒176-0001練馬1-17-37 (公財)練馬区文化振興協会へ ※③からも申し込みます。

チケット
予約・購入
はこちら

①練馬文化センター(練馬駅下車中央北口徒歩1分) ☎3948-9000 (チケット予約電話。午前10時~午後5時)
②大泉学園ゆめりあホール(大泉学園駅下車北口徒歩1分。大泉学園ゆめりあ1(5階))
③(公財)練馬区文化振興協会ホームページ <https://www.neribun.or.jp/>
※車いす席・難聴者用イヤホンを利用したい方は、①にお問い合わせください。
※電話予約で完売の場合は、窓口での販売はありません。

優先 友の会会員へ優先予約受け付けを行います。 割引 友の会会員は1割引で購入できます(各公演2枚まで)。 小学生 未就学児は入場できません。 学生券 一般料金の半額で購入できます(要学生証)。 0歳以上 該当年齢から入場できます。

友の会会員には各種特典があります。入会については、お問い合わせください。

広告 起業者募集! 新規開業者の半数超えが入会 開業コスト削減出来ます (公社)全日本不動産協会 東京都本部練馬支部 03-3261-1010



※広告の内容については、各広告主にお問い合わせください。広告掲載のお問い合わせは広報係 ☎5984-2690。

コレクションで振り返る練馬区立美術館

35年の35点



古賀忠雄「練馬の男」 昭和23年 ブロンズ

観覧無料

12月12日(土)～2月14日(日)午前10時～午後6時
(入館は午後5時30分まで) ※月曜休館(ただし、1月11日(祝)は開館、12日(火)・年末年始は休館。
練馬区立美術館開館35周年記念展

お休みします【展示作業のため】
12/7(月)～11(金)

開館から35年を迎えた練馬区立美術館では、これまで日本の近現代の作品を中心に紹介してきました。今回、過去全ての展覧会をチラシやポスターで紹介するほか、各年に開催された展覧会の中から1点ずつ選び展示します。

場所・問合せ 練馬区立美術館 ☎3577-1821

35年間でいった展示

- ・昭和60年度…田崎廣助展
- ・平成14年度…奥田元宋展
- ・平成8年度…野見山暁治展
- ・平成25年度…牧野邦夫展 など



- ①野見山暁治「落日」 昭和34年 油彩・キャンパス
- ②奥田元宋「秋嶽紅樹」 昭和50年 紙本着色
- ③田崎廣助「武蔵野の早春」 昭和15年 油彩・キャンパス
- ④牧野邦夫「ひん曲がった部屋」 昭和38年 油彩・キャンパス
- ⑤菊池容斎「十六羅漢図」 明治9年 絹本着色
- ⑥塩出英雄「秋嶺」 平成9年 紙本着色
- ⑦深沢紅子「踊る」 昭和56年 油彩・キャンパス
- ⑧高山良策「さかだちぼうや」 昭和30年 油彩・キャンパス
- ⑨久野和洋「地の風景・かたすみ」 平成12・13年 油彩・キャンパス
- ⑩小野木学「風景」 昭和38・39年 油彩・キャンパス

会期中の催し

| 催し名・費用 | 対象 | 日時 | 定員(抽選) |
|--|-------|--|--------|
| ① 所蔵品カードで遊ぼう「まねして、組み合わせ、自由な模写」▶費用:100円 | 小学生以上 | 1/17(日)①10:30～12:30 ②14:00～16:00 | 各10名 |
| ② 練美ラボ 好きな材料で自由に造る/描く! ▶費用:1,500円 | 小中学生 | 1/24(日)、2/7(日)、3/7(日)10:30～16:00の間の都合の良い日時 | 15名 |

▶申込:往復ハガキまたは電子メールで①催し名(①②の別。①は②の別も)②参加者全員(2名まで)の住所・氏名(ふりがな)・年齢(学生は学年も)・電話番号を、③12月25日④1月8日(必着)までに〒176-0021 練馬区立美術館 [Eメール event-museum@neribun.or.jp](mailto:event-museum@neribun.or.jp)