

# 練馬区広報

練馬区役所/総務部・総務課・広報係/TEL (993) 1111 (代)

## 施設のご案内

階	施設名	面積	備考
4階	着付け室	3	
3階	美容室	26	
3階	控室	26	
3階	結婚式場	32	
3階	写真室	40	
3階	すずらん	54	
3階	ゆり	38	
3階	ゆり	38	
3階	集会室	36	
3階	懇話室	21	
3階	読書室	12	
3階	サロンの	43	
3階	喫茶室	10	
3階	教養娯楽室(大)	18	
3階	教養娯楽室(小)	12	
3階	視聴覚室	20	
3階	身障者クラブ室	12	
3階	軽食室	20	
2階	配膳室	52	
2階	写真室	32	
2階	結婚式場	32	
2階	控室	26	
2階	ロビー	10	
2階	衣裳室	10	
2階	美粧室	10	
2階	着付け室	10	
2階	ホール	10	
2階	集会室	10	
2階	懇話室	10	
2階	読書室	10	
2階	サロンの	10	
2階	喫茶室	10	
2階	教養娯楽室(大)	10	
2階	教養娯楽室(小)	10	
2階	視聴覚室	10	
2階	身障者クラブ室	10	
2階	軽食室	10	
1階	配膳室	52	
1階	写真室	32	
1階	結婚式場	32	
1階	控室	26	
1階	ロビー	10	
1階	衣裳室	10	
1階	美粧室	10	
1階	着付け室	10	
1階	ホール	10	
1階	集会室	10	
1階	懇話室	10	
1階	読書室	10	
1階	サロンの	10	
1階	喫茶室	10	
1階	教養娯楽室(大)	10	
1階	教養娯楽室(小)	10	
1階	視聴覚室	10	
1階	身障者クラブ室	10	
1階	軽食室	10	
地下1階	配膳室	52	
地下1階	写真室	32	
地下1階	結婚式場	32	
地下1階	控室	26	
地下1階	ロビー	10	
地下1階	衣裳室	10	
地下1階	美粧室	10	
地下1階	着付け室	10	
地下1階	ホール	10	
地下1階	集会室	10	
地下1階	懇話室	10	
地下1階	読書室	10	
地下1階	サロンの	10	
地下1階	喫茶室	10	
地下1階	教養娯楽室(大)	10	
地下1階	教養娯楽室(小)	10	
地下1階	視聴覚室	10	
地下1階	身障者クラブ室	10	
地下1階	軽食室	10	

階	施設名	面積	備考
3階	老人娯楽室	64	
3階	老人娯楽室	64	
3階	浴室(男女別)	12	

**施設のあらまし**

長い間社会のため、いろいろ貢献された、老人(六十以上)の方の「この場所」として利用していただきます。

この施設は、ステジ、浴室、庭園を有し、囲碁、将棋、テレビ、ステレオなどがあります。

▽サロン、読書室

働らく皆さんの「この場所」として、また、お友だちとの交際、座談の場として設けられています。

▽老人娯楽室

「この場所は」、「音楽コーナー」、「名曲鑑賞」、「談話コーナー」、「娯楽コーナー」など、喫茶ルームを併用したサロン、日刊紙、週刊紙、月刊紙などを備えた読書室が設けられています。

▽心身障害者クラブ室と視聴覚室

心身障害者の集りやすいこの場所として、また教養の向上のためのグループの活動の場として設けられています。

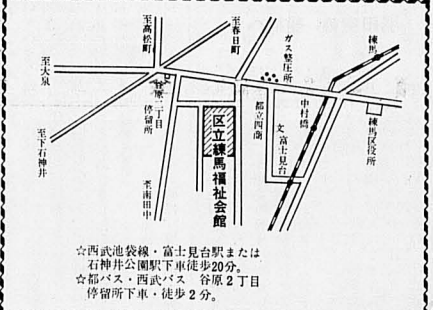
## 老人娯楽室 結婚式場 など 完備

## 区立練馬福祉会館

当広報第百二十一号(七月十五日発行)でお知らせしましたとおり、待望の「区立練馬福祉会館」は、八月一日から開館しました。

この会館には、ご老人、勤労者、心身障害者の皆さんのためのいろいろな施設があります。各種の相談も受け付けています。

また、格安に豪華に挙式ができるよう結婚式関係の施設も完備しています。区民の皆さんのご利用をお待ちしています。



ご利用ください。

▽各種相談

しあわせな結婚ができるよう、良い配偶者を選ぶための「結婚相談」。老人(六十以上)の健康保持のための「老人相談」。働らく皆さんの労働諸問題の「勤労者相談」。

これらは、専門の相談員が相談にあたります。相談上の秘密は、かく守ります。

▽利用の手続き

利用ご希望の方は、「利用申請書」(会館内の事務室にあります)を提出し、「利用承認書」または、「利用券」を受け取り、利用当日係員にご提示ください。この場合、印鑑が必要ですが、「利用承認書」が必要な施設は、各有料施設のほか懇話室です。



「利用券」が必要な施設は、老人娯楽室、心身障害者クラブ室、視聴覚室です。

▽利用申し込みの期限

結婚式場、披露宴室(結婚披露宴の場合)の申し込みは、利用日の六ヶ月前からです。

集会室、懇話室、教養娯楽室、老人娯楽室、心身障害者クラブ室、視聴覚室、披露宴室(結婚披露宴以外の場合)は、利用日の二ヶ月前からですが、満員になり次第めきります。

この他の室のご利用は、申し込みを必要としません。すい時にご利用ください。

▽休館日

毎週水曜日、国民の祝日、十二月二十九日、翌年一月三日。ただし、勤労感謝の日、敬老の日、結婚式の施設のみは、特別に利用できます。

▽受け付け時間

休館日を除く 毎日、午前八時三十分から午後五時まで。くわしくは、会館事務室(高野台二丁目二十五番一号)(996)一三三、五一三六、結婚相談室(996)五五〇〇

室名	時間					
	午前(9時~12時)	午後(1時~5時)	夜間(6時~9時)	午前9時~午後5時	午後1時~9時	午前9時~午後9時
集会室	300	400	450	700	850	1,100
教養娯楽室(大)	150	200	250	350	600	800
“(小)”	100	150	150	250	300	400

音楽鑑賞コーナーなどがあるサロン

## お忘れなく

### 選挙人名簿の登録

## 成人になった方 住所を移した方

成人に達した方、新しく練馬区に住所を移した(前住地の委員会が発行する「証明書」が必要)皆さん、「選挙人名簿の登録」はお済みですか?

選挙権のある方でも、この選挙人名簿に登録されていませんと、選挙のとき、投票することができません。つきに該当する方は、九月一日までに、

日までに選挙管理委員会、または出張所に登録の申し出をしてください。

(1)日本国籍を有する方  
(2)昭和二十二年九月二日以前に生まれた方で、昭和四十二年六月一日以前から引き続き練馬区内に住所を有する方。  
(3)この申し出は、毎年三月一日と九月一日の二回、その日までに申し出のあった方について委員会が、その方の資格を調査して、三月三十日と九月三十日に選挙人名簿に登録することに なります。

\*すでに練馬区の「選挙人名簿」に登録されている方、選挙人名簿の登録の申し出方、選挙権のある方は、あらためて申し出をする必要はありません。くわしくは、選挙管理委員会または、出張所にご連絡ください。

田柄町地区の「住居表示」が十月一日から実施されます。この準備のため、九月一日から区職員が町内に「街区表示板」(住居番号表示板)の取り付け作業を始めます。

田柄町地区の皆さんのご協力をお願いいたします。

また、実施に伴う通知書案内などもお配りします。アパートの管理人、所有者は、居住している方にもご連絡ください。

この田柄町の住居表示実施のくわしいことは、次号広報でお知らせします。

住居表示についてのお問い合わせは、区民部・住居表示課・計画係へ。

## 田柄町地区が住居表示 準備に 協力を



定例会おわる 補正予算など可決

第二回区議会定例会は、その後七月十四日に本会議を開き、九日まで会期が延長されました。前号でお知らせした十三議案、以外に追加上程可決された議案、

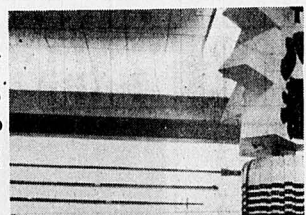
Table with budget figures: 今回補正額 1,478,485千円, 補正前額 5,484,516, 予算合計 6,963,001

補正予算のあらまし

第二回区議会定例会で可決された補正予算のあらましは、つぎのとおりです。この一般補正額は、十四億七千八百四十八万五千円、この補正により予算合計は、六十九億六千三百一十千円となりました。

二保育園の建設ほか

泉町二、一三六、八いづれも仮称の校地買収と開道第三小学校、石神井東中学校二校の校地買収。一億四千五百六十三千円。小学校増設費、一億四千五百六十三千円。小学校増設費、一億四千五百六十三千円。小学校増設費、一億四千五百六十三千円。



郷土史展「おわる」

「ワロー、なんないものが...」の声が会場の各所からあがって、区誕生二十年を記念して七月三十日から八月六日まで開かれました郷土史展は現在、住んでいる郷土おもしろい歴史を知ろうとする区民の皆さんや、夏休み中の小中学生で大変にぎやました。

土地買入れについて、区立南田中小学校建設のための用地の買入れの契約。四十三号、昭和四十二年練馬区一般会計補正予算

昭和三十二年練馬区国民健康保険事業会計補正予算。昭和三十二年練馬区公益質屋事業会計補正予算

毎日、皆さんが生活していくうえに起るいろいろな法律問題のコンサルタントと好評の「法律相談」の八月、九月の開催日、つきのとおりです。

土地、家屋、登記... 悩んでいないで「法律相談」に

八月、皆さんが生活していくうえに起るいろいろな法律問題のコンサルタントと好評の「法律相談」の八月、九月の開催日、つきのとおりです。

金融、経営など 安利率でお金を借りたい。合理的な税金の納め方。店舗、工場、現地の診断。その他、商工業に関すること。お問い合わせの方。相談したい方。

区内の福祉団体

区内には、いろいろな福祉団体があり、活動しています。活動したいこと、ご相談したいことがありましたら遠慮なくご連絡ください。

募 集

「明るく正しい選挙」の啓もうのため、つぎのとおりポスター募集をしています。

母子福祉連合会(向山二の十一の六、相良ウメ99) 手足の不自由な子供を育てる親の会(東大泉町三三三、佐久間松子92) 八七五 入選作と佳作

お米は 正しい価格で お米は正しい価格の配給米を買ってください。現在の配給米の価格は、十キロ当たり上米二百三十円、並米千九百円、御用米九百七十円となっています。

農地債券で 貸し付け 「農地債券」をお持ちの方は、設備資金として、十万円までの貸し付けがあります。

街頭区民相談 北町ほかで 八月十七日、北町二の二十八の十三、北町裕南側。九月七日、谷原六の二十二、松屋クリーニング店前。九月十四日、石神井一の五八九、栄湯前。九月二十一日、田柄町二の五八四、北島医院前。

8月31日は「区民税」第二期分の納期限

Table with population statistics: 人口 835人(△34), 468人(42), 303人(8), 53,075(239), 増加数 現在人口



# 秋のひとときを 知識と教養に

## 9月からの公民館行事

九月から新しく始まる公民館主催のいろいろな行事に参加しませんか。  
資格は、区内在住、在勤の方ならどなたでも参加できます。積極的に参加のうえ知識と教養をためて下さい。  
むろん、どれも受講料は無料ですが、材料費、テキスト代のみ実費です。

- お勤めの方にも受講できるよう開催時間は、料理講習会を除いてすべて夕方です。場所は公民館です。定員になり次第締め切ります。参加ご希望の方は、所定の費用をそへて公民館へどうぞ。
- 料理講習会**  
▽とき：九月七日、二十八日(毎週木曜日、午後二時～四時)  
▽講師：茅根進治先生  
▽材料費：四百円  
▽定員：四十名
  - 茶道教室**  
▽とき：九月五日、十月五日(毎週火・木曜日、午後六時三十分～八時三十分)  
▽講師：表千家・林宗安先生  
▽教材費：五百五十円(クラ)

## あなたの体力は?

### 健康のために 体力診断テストを

皆さんが、日常生活で「腰痛、めまい、肩こり」などを感ぜていませんか。  
皆さんひとりひとりが、健康に自信をもつた生活ができるよう、つぎの要項により、体力診断テストを行ないます。(無料)

このテストにより各自の体力年令を判定し、さらに身体活動の欠かぬ、片よりの発見につとめ、是正することにより、健康で豊かな生活をしていただくことのできるのがねらいです。  
気軽にテストを受けて、これから自分の健康の目安にしてください。

**体力診断テスト内容**  
▽とき：十月十日(体育の日)

スル(費を含む)  
▽定員：男子十名、女子十名  
**華道教室**  
▽とき：九月十九日、十月二日、十八日(毎週火曜日、午後六時三十分～八時三十分)  
▽講師：滝生派・相川花心先生  
▽材料費：二千五百円(クラス費五十円含む)

▽定員：四十人  
**民謡教室**  
▽とき：九月五日、十月五日(毎週火・木曜日、午後六時三十分～八時三十分)  
▽指導者：田中旭水秋先生  
▽テキスト代：三百円(クラス費五十円含む)  
▽定員：四十人

## 練馬音頭月きまる 群馬の木村さんが入選



前から募集してました「区制施行二十周年記念・練馬音頭」(練馬区文化団体協議会主催、練馬区後援)は、全国から百二十七編の応募があり(区内八十七、都内二十二、全国各地から十八編)審査の結果、群馬県の本村嘉宏さんが一位入選になりました。

**練馬音頭**  
一、ハマー  
昔々武蔵野 芒の月がヨロイ  
今じゃネオンの 海に出る  
都東京の 北から西へ  
風もみどりの 俺らが街  
へ笑顔練馬でまわまるく  
踊りや輪になる 気も揺ら  
シャンシャンシャラリト  
シャンシャントネ

## 野球など12種目

### 区民体育大会

区制二十周年の記念行事として、体育の日(十月十日)に開会式を開催し、以後十一月まで「区民体育大会」を開きます。  
競技種目、日程は表のとおりです。ふるってご参加のうえ、体力づくりと、スポーツの理解を深めてください。  
参加ご希望の方は、教育委員会・社会教育課へ。

種目	とき	会場	申し込み
野球	10月15日 前8時	区営球場他	9月22日 後6～8時
ソフトボール	10月15日 前9時	練馬中学校	9月27日 後6時30分
バスケットボール	10月15日 前9時	練馬中学校	9月30日 後6時
サッカー	10月15日 前9時	練馬中学校	9月30日 後6時
卓球	10月22日	区営コート	
バドミントン	10月22日	大泉第2中学校	
テニス	10月22日	大泉第2中学校	
射撃	10月15日	豊玉南小学校	
柔道	10月29日 10時	所沢射撃場	9月30日 12時
剣道	10月15日 9時	開進第3中学校	
弓道	10月12日 後1時	大泉中学校	
陸上	10月22日 前9時	練馬中学校	
洋弓	10月15日 後1時	大泉中学校	

**街路灯の修理は  
土木部管理課**  
管理第二係 九九三〇一〇六  
またはもよりの区役所出張所へ

なれます!  
**技術者に  
16ミリ映写講習会**  
十六ミリ映写技術を身につけ、青年会、婦人会などのついでに役立てください。  
講習会を聞きま。  
ふるってご参加ください。  
この講習終了者でテスト合格者には、都教育委員会よりの「認定書(終身有効)」を発行します。  
今回は、特に働いている皆さんのため、夜に実施します。  
▽とき：九月二十日から二十九日までの七日間、午後五時～九時。  
▽ところ：区立豊玉第二小学校  
▽講習内容：①映写の原理、音響の原理②映画フィルムのとりの扱い、映写会を成功させる方法③操作実習ほか。  
▽受講料、試験料：無料(教材費は自己負担。テキスト代など百円が必要)

楽しんで合奏を  
**合唱教室**  
二期生募集  
澄んだ空にむかって、みんな楽しく歌いましょう。  
現在、つぎのとおり合唱教室の二期生を募集中です。年令は問いません。  
音程が読めなくても結構です。  
▽練習日、ところ：毎週木曜日、午後六時三十分～八時三十分。公民館。  
▽練習曲：飯田良雄作詞、小山堂三作曲「千曲川の水上を恋うる歌」他楽しい合唱曲。

**官集**  
▽指導者：青少年総合センター  
一、高橋新一郎  
お申し込みは八月三十一日まで公民館へ。

**区のでんわ**

993-1111代  
996-0611  
996-5135-5136  
991-1667-0189  
992-1580  
924-3530  
992-6757  
992-6771  
997-3411

役所  
公民館  
少年センター  
民衆館  
図書館  
区民センター  
区民会館  
区民体育館  
区民ホール  
区民公園  
区民バス

**愛犬家は  
法規を守って**  
犬の飼い主は、八月一日から犬の放し飼いや、糞を捨てたり、子犬を虐待する行為を厳しく禁じられています。  
犬は必ず登録と注射をしてください。  
犬は必ず登録と注射をしてください。  
犬は必ず登録と注射をしてください。

**浄化そうの  
お願い**  
夏を迎え、清掃事務所が浄化そうのお願いをしています。  
現在、浄化そうを使用しているご家庭は、環境衛生上つぎのことを必ず守ってください。  
▽年に一回以上は、許可をうけた業者に掃除してください。  
▽水は、一人一日五十リットル位位使用してください。(一般家庭、アパートなどでは、使用量が不足しがちです)  
▽消毒薬は、必ずサラン粉など塩素系のもを使用してください。  
▽便そうのなかには、薬品類(塩酸、石けん液など)を流しこまないこと。  
▽排水溝、送気孔は、酸化そのものを保持するためふさがらないこと。  
▽浄化そうについてのいろいろな相談、お困りの方は、練馬清掃事務所(92)七四一〇三へ。

**東大泉町に  
特定郵便局**  
特定郵便局が、八月十六日からつぎのとおり開局します。  
ご利用ください。  
▽練馬東大泉支局(練馬区東大泉一〇八八)

※信用が守り育てて5兆円※  
「郵便局の簡易保険」