

- ◆ゲンダイビジュツ「道」……………2面
- ◆仲山計介展……………2面
- ◆3月は東京都自殺対策強化月間 2面
- ◆転入・転居・転出届や印鑑登録などの手続きは区民事務所へ……………3面
- ◆退職前に考えましょう 退職後の健康保険……………5面

ともに築き 未来へつなぐ 人とみどりが輝く わがまち練馬

発行/練馬区 編集/広聴広報課広報係 〒176-8501豊玉北6-12-1 ☎3993-1111(代表) Fax3993-1194 http://www.city.nerima.tokyo.jp/

第一回区議会定例会で区長が所信を表明

子育てを応援する まちをつくりまします



練馬区長 志村豊志郎

平成22年第一回練馬区議会定例会が、2月8日(月)3月12日(金)に開催されています。志村豊志郎区長は、初日の本会議で所信を表明しました。

その中で区長は、保育所の待機児童対策や高齢者施設の整備、福祉のまちづくりの推進など、22年度の主要施策について抱負を述べました。ここでは、そのあらましを紹介いたします。 ※全文は、区ホームページ「ようこそ区長室へ」でご覧になれます。

保育所の待機児童対策

私立認可保育所1園、認証保育所4園を開設するなど、4月までに合わせて338人の定員の拡大を行います。5月には、区立保育所の園長経験者などの人材を活用した「練馬型グループ保育室」を開設します。

また、民間事業者が建物を借り上げて私立認可保育所を開設する際の賃借料補助制度を充実させます。来年度から、補助期間を現在の1年間から10年間に延長します。さらに、区有地を活用した私立認可保育所の整備に取り組みます。来年度は、公募による事業者選定を行います。

第二次放課後子どもプランの策定

現在、「放課後子どもプラン(平成19~21年度)」に基づき、地域住民を主体とする学校応援団の設置や学童クラブの整備、学童クラブ事業と学校応援団ひろば事業との連携などを行っています。それらの成果や課題を踏まえ、「第二次放

課後子どもプラン(平成22~24年度)」を3月に策定します。

今後は、このプランに基づき、子どもの放課後の居場所づくりや健全育成に取り組まします。

高齢者施設の整備

区は、民間事業者による高齢者施設の整備に係る費用を補助しています。これにより、4月に特別養護老人ホーム2か所と介護老5人保健施設1か所が開設する予定です。また、区有地を積極的に活用して、定期借地権制度などにより民間事業者を誘致します。

今後も、高齢者施設の一層の整備を進め、高齢者の方が安心して暮らすことのできる地域社会を目指します。

日本大学医学部付属練馬光が丘病院への支援

区の中核病院として大きな役割を担う日本大学医学部付属練馬光が丘病院(光が丘2の11の1。以下日大練馬光が丘病院)に対して、経営改善のための支援を行います。区が所有する病院

園を建設する際は、整備内容について区民の皆さまからご意見を伺うこと、区独自の整備基準などにより、対象となる施設のバリアフリー化を促進することなどを定めます。

関越自動車道高架下の活用

関越自動車道高架下の空間を、周辺への影響などに考慮しながら、積極的に有効活用します。今後、区は、利用計画案を作成し、道路管理者に「高架下利用計画」の策定を申請します。計画案は、区西北部地域への高齢者センターやリサイクルセンターの設置などを含めて作成します。

フランス・アニメーション市とのアニメ産業交流

区とアニメ産業交流協定を結んでいるアニメーション市で行われる、国際アニメ見本市に区内から出展する企業の増加を図ります。また、アニメーション市の若手クリエイターの受け入れや、アニメーション市との共同キャラクター開発などに取り組まします。今後は、アニメーション市との交流を深め、練馬区が「ジヤパンアニメーション発祥の地」であることを世界へ発信するとともに、アニメを活用した地域の活性化を図ります。

区民協働の推進

3月に「練馬区区民との協働指針」を策定します。指針では、町会・自治会やNPO(民間非営利団体)・ボランティア団体などとの

協働の必要性や効果などの基本的な考え方を示します。また、区民の皆さまへの普及啓発や地域活動支援の充実、協働を担う人材育成の仕組みづくりなどに取り組むことを定めます。

光が丘地区小学校の適正配置に伴う統合新校の開校

4月に光が丘地区の小学校8校を統合・再編し、4校の統合新校を開校します。現在、統合が円滑に行われるように準備を進めています。

石神井公園ふるさと文化館の開館

区の伝統文化の継承・発展や、新たな文化の創造、観光振興の拠点となる石神井公園ふるさと文化館(石神井町5の12の16)を、3月28日(日)に開館します。伝統文化の展示コーナーでは、展示物を見るだけでなく、実際に触れたり、体験したりすることができるようになります。また、区内の自然や史跡などの紹介を行う観光情報の展示コーナーを設けるほか、武蔵野の食文化を楽しめるうどん店を出店します。さらに、隣接する池淵史跡公園に移築・復元する区指定文化財の茅葺(かやぶ)き古民家では、伝統行事などの催しも行います。



私立認可保育所や認証保育所の開設など、保育所の待機児童対策に取り組みます(写真は豊玉保育園)

「レクシオン展」 ゲンダイビジュツ「道」 ドウ?

練馬区立美術館の収蔵作品のうち、上田國昭・克子夫妻から寄贈された「賛美小舎」上田コレクシオンを中心に、日本画・洋画・彫刻など現代の作品43点を展示します。

会期中のイベント

アーティストトーク

出品作家による作品解説です。※事前の申し込みは不要です。※観覧券が必要ですが、

▽とき 3月28日(日)まで

▽とき 講師 [A]3月6日(土)：須田悦弘・園家誠二 [B]13日(土)：舟越直木・間島秀徳 [C]20日(土)：新恵美佐子・山本直彰 いずれも午後2時から

▽費用 500円(材料費、保険料)▽申込 往復ハガキに①催し名②参加者全員(2名まで)の住所・氏名(ふりがな)・年齢(学生は学年も)・電話番号を記入の上、3月5日(必着)までに練馬区立美術館へ

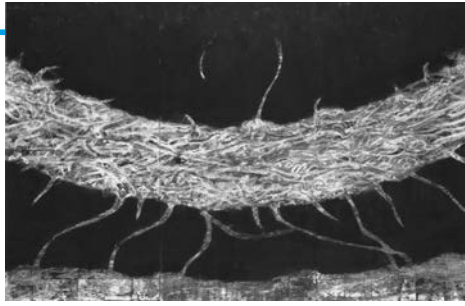
レクシオン特集展示
の午前10時～午後6時(入館は午後5時30分まで)
※月曜休館(3月22日(休)は開館、23日(火)は休館。▽観覧料 一般500円、高校・大学生と65～74歳の方300円、中学生以下と75歳以上の方無料 ※障害のある方と20名以上の団体は割引あり。

クロージングミュージアム オープニングパーティー
演劇の舞台装置制作から発表までの工程を楽しむワ



舟越直木「Moon」
平成9年(1997年) 石こう
70.0cm×40.0cm×40.0cm

「レクシオン特集展示」 仲山計介展 「存在するもの達」 4/14(水)まで



エオンタNo.6003 昭和60年(1985年)
アクリル・箔(はく) 182.0cm×227.3cm

区内在住の日本画家、仲山計介(1948年)は、エオンタ(ギリシヤ語で「存在するもの達」の意味)をテーマに、生命の循環を抽象的に表現した作品を発表し続けています。

今回、これまでの作品の中から、大作約10点を展示します。 ※観覧無料。
▽とき 4月14日(水)までの午前10時～午後6時(入

会期中のイベント

アーティストトーク

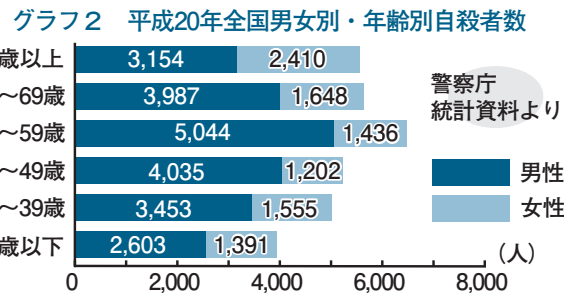
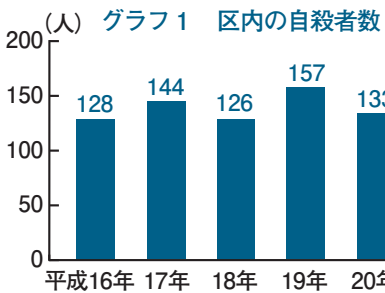
仲山計介による作品解説です。 ※事前の申し込みは不要です。
▽とき [A]2月27日(土) [B]3月27日(土) いずれも午後2時から ※3月27日は手



◎ところ・問合せ 練馬区立美術館 ☎3577-1821(下図参照)

3月は東京都自殺対策強化月間

大切な命を失わないために



多くの方が自殺で亡くなっています

長引く不況などを背景に、毎年多くの方が自ら命を絶っています。自殺をする方の多くが、精神的な悩みや不調を抱えています。自殺を防ぐには、心のケアなどが重要です。
3月は、東京都自殺対策強化月間です。大切な命を失わないために、悩みを抱え、つらい・苦しいと感じたら、すぐに専門機関などに相談ください。

▽問合せ 精神保健係 ☎5984・4764

近年、自殺者は増加し続け、全国では平成10年以降、毎年、年間3万人

以上の方が自らの命を絶っています。また、区内でも平成9年以降、毎年100人以上の方が自ら命を絶っています(グラフ1参照)。自殺者は、すべての年齢層で増加していますが、特に中高年齢の男性の自殺者は高い水準が続いています(グラフ2参照)。

どう病のサインがあったり、飲酒量が増えたりしたら、注意が必要です。このほか、多重債務や失業など経済的な要因や、家族間や職場の人間関係などの要因が複雑に関係しているケースもあります。
心の病の多くは、専門医療機関を受診することにより治療が可能です。また、多重債務も専門機関に相談することで解決が図れます。自殺を未然に防ぐためには、本人や家族だけで悩みを抱え込まないことが大切です。区や東京都などでは、自殺者を減らすためにさまざまな相談に応じています(左表参照)。

悩みを抱え込まず、すぐに相談ください

自殺予防のためのパネル展を開催します

自殺をする方の多くが、うつ病やアルコール依存症をはじめとする心の病を抱えていると考えられます。不眠や食欲の低下、気分の落ち込みなど、

一人で悩まず、早めにご相談を

相談先	受付時間
自殺に関する総合相談	
東京いのちの電話 ☎3264-4343	毎日24時間
東京都夜間こころの電話相談 ☎5155-5028	毎日17:00～21:30
東京自殺防止センター ☎5286-9090	毎日20:00～6:00(火曜は17:00から)
都立中部総合精神保健福祉センター ☎3302-7711	月～金曜9:00～17:00(祝休日を除く)
うつ病など心の病に関する相談	
保健相談所【豊玉 ☎3992-1188、北 ☎3931-1347、光が丘 ☎5997-7722、石神井 ☎3996-0634、関 ☎3929-5381、大泉 ☎3921-0217】	月～金曜8:30～17:00(祝休日を除く)

転入・転居・転出届や印鑑登録などの手続きは

区内4か所の区民事務所へ

転入・転居・転出届などは区民事務所でのみ取り扱います

夜間と第3土曜は一部の届け出を取り扱いません

住民票の写し・印鑑登録証明書の発行は、自動交付機をご利用ください

区民事務所の窓口時間は、月～金曜(祝休日を除く)午前8時30分～午後7時、第3土曜午前9時～午後5時です。

区民事務所の窓口時間

Table with 2 columns: 届け出などの種類 (Type of application) and 届け出先 (Destination). Rows include: ① 転入・転居・転出届, ② 世帯変更届, ③ 印鑑登録, ④ 国民健康保険の加入・脱退, ⑤ 国民年金の加入・変更, ⑥ 区立小中学校の転入学.

Table with 3 columns: 所在地 (Location), 電話番号 (Phone Number). Rows include: 練馬, 光が丘, 石神井, 大泉.



事務室が一時移転します 大泉西出張所・南大泉地域集会所

石神井図書館が3月2日(火)から全面開館

国民健康保険や後期高齢者医療制度の被保険者が亡くなったとき、葬祭の費用を負擔した方に7万円を支給します。

認知症講演会「認知症の診断と治療について」

武蔵関駅周辺地域みどりバス検討会の参加者を募集

人権歴史講座「貧民の帝都～貧困の百年史～」

て、生活困窮者の暮らしがどのように変化したかを学びます。

国民健康保険・後期高齢者医療制度

外環の地上部街路に関する話し合いの会の参加者を募集

区は、昨年3月に策定した「公共交通空白地域改善計画」に基づき、みどりバス関町ルートの再編を検討しています。

区は、昨年3月に策定した「公共交通空白地域改善計画」に基づき、みどりバス関町ルートの再編を検討しています。

構成する予定です。▽対象 次の①②の両方に当てはまる方

外環の地上部街路に関する話し合いの会の参加者を募集

区は、昨年3月に策定した「公共交通空白地域改善計画」に基づき、みどりバス関町ルートの再編を検討しています。

区は、昨年3月に策定した「公共交通空白地域改善計画」に基づき、みどりバス関町ルートの再編を検討しています。

Table with 2 columns: 種別 (Category) and 届け出窓口 (Application Counter). Rows include: 原動機付自転車, 軽二輪・自動二輪, 軽自動車.

税

◆バイク・軽自動車などの廃車手続きは3月31日(木)までに

◆60歳以上の方でも任意加入ができます

◆国民年金の加入期間は、60歳の誕生日の前日までです。

任意加入の申し込み手続きは、60歳の誕生日の前日から行うことができます。

武蔵大学で学ぼう

特別聴講生を募集!

申し込みは3/3から



武蔵大学の経済学部・人文学部・社会学部で行われている講義形式の授業を、大学生と一緒に聴講できます(単位の認定は受けられません)。

購入や設置についての疑問にお答えします

住宅用火災警報器の安心窓口を開設



4月から東京都の火災予防条例で、住宅の全居室・台所・階段への火災警報器の設置が義務付けられます。

Table with columns: とき (Time), ところ (Location). Lists dates and locations for fire alarm device installation support.

Table with columns: とき (Time), ところ (Location). Lists dates and locations for fire alarm device installation support.

耐震改修相談会

3月14日 関区民センター

耐震改修工事費用の助成制度や建築物に関する相談に、建築士などが対応します(予約制)。

職業適性検査「自分に適した職業を知ろう!」

自分どのような職業が適しているかを知る「職業適性検査」を受け、就職活動に生かします。

▽対象 15~39歳の方 3月6日(土)午後1時30分~4時

町青少年館(春日町4の16の9)▽講師 キャリアカウンセラー/新井宏志

就職活動支援講座

わかものスタート

「わかものスタート」支援

講座日程・内容

Table with columns: とき (Time), 内容 (Content). Lists dates and topics for job support lectures.

※いずれも時間は16:00~18:00。

まちづくり講座「住民による道路の景観づくり」

区民によるまちづくりグループが改修を提案した千川上水緑道(上石神井1の27)の見学と、グループの活動報告を交えながら道路景観や環境を考える講座を開催します。

▽とき・ところ 3月6日(土)午後1時30分~2時30分

わかりやすい 成年後見制度講座

成年後見制度は、判断能力が十分でない方が不利益を被らないように、財産の管理など法律行為の援助者を定める制度です。

高齢者向けホームページに情報を掲載する団体登録説明会

区は、高齢者向けの情報を集約・発信するホームページの開設に向けた準備を進めています。

有料広告を募集

納付書送付用の封筒 申し込み方法など詳しくは、国保年金課(区役所本庁舎3階)...

官公署だより

自衛官等募集 種目 ①予備自衛官補(一般) ②予備自衛官補(技術)...

タベの音楽 3月1日頃から夕方5時30分に流れます

世帯と人口 [2月1日現在] 世帯数 332,219 (-88) 総人口 706,379 (-70)

緑確保の総合的な方針 (案)がまとまりました

区は、東京都や都内区市町村と合同で「緑確保の総合的な方針」の策定に向けて検討を進め、今回、方針(案)を作成しました。これは、減少傾向にある樹林地や農地などの緑を、将来に引き継ぐための施策を明らかにするものです。

方針(案)は、区民情報ひろば(区役所東庁舎3階)、公園緑地課(同本庁舎13階)、区ホームページ「お知らせ」でご覧になれます。

ご意見をお寄せください。ご意見は、区民意見反映制度により募集します。2月23日～3月24日(必着)に郵送またはファクス、電

子メールでお寄せください。 ※ご意見は、匿名で公表させていただく場合があります。

▽ご意見の提出先 公園緑地課計画係(〒176-8501豊玉北6の12の1)、Fax 5984・1237、電子メール koenryokuchit02@city.nerima.tokyo.jp ※東京都にご意見を提出することもできます。詳しくは、お問い合わせください。

◎問合せ 基本構想担当課 ☎5984・1064

▽問合せ 基本構想担当課 ☎5984・1064

長期計画(平成22～26年度)案がご覧になれます

区は、昨年12月に策定した基本構想を実現するための施策や事業を体系的に示す長期計画案をまとめました。今後、3月を目途に長期計画を策定する予定です。

計画案と区民の皆さまからいただいたご意見、区の考え方は、区民事務所(練馬を除く)、出張所、図書館、区民情報ひろば(区役所東庁舎3階)、基本構想担当課(同本庁舎6階)、区ホームページ「お知らせ」でご覧になれます。

▽問合せ 基本構想担当課 ☎5984・1064

環境月間行事への出展 団体などを募集

環境月間行事は、催しやパネル展示などを通して、環境保全への関心と理解を深めていただくものです。今年6月11日(金)・12日(土)に豊玉リサイクルセンター(豊玉上2の22の15)、12日(土)・13日(日)に関町リサイクルセンター(関町北1の7の14)、19日(土)・20日(日)に春日町リサイクルセンター(春日町2の14の16)で開催します。

▽対象 区内で環境活動を行っている個人・団体・企業▽申込 3月19日(金)までに電話で環境学習担当係 ☎5984・4705へ

◎問合せ 徴収指導担当 ☎5984・1291

お子さんの絵本引換券をお持ちの方へ

区は、4か月児健診の際に絵本引換券を渡しています。引換券は、図書館で「絵本セット」と交換できます。引換日や引換場所は、4か月児健診の際に配布した日程表、図書館ホームページ(http://www.lib.nerima.tokyo.jp)をご覧ください。

▽問合せ 光が丘図書館 ☎5383・6500

アルバイト

いずれも交通費は支給しません。特別な資格はいりません。また、①④は登録制で、欠員状況により採用します。

①学校事務②学校調理③幼稚園・学校用務④学童擁護

▽内容 ①事務補助②施設整備・清掃③児童の登下校時の交通安全指導など▽場所 ①区立小中学校②区立幼稚園・小中学校③光が丘地区の区立小学校▽期間 6か月以内▽勤務日 月々金曜①③は学校休業期間を除く▽時間 ①午前8時15分～午後5時の間の指定する時間(1日7時間以内)②午前7時45分～午後4時30分の間の5～7時間③午前7時45分～午後4時30分の間の4～5時間④午前7時45分～8時45分、正午～午後4時の間の3時間⑤(1日4時間)▽賃金 ①時給880円②時給900円③時給920円④⑤時給940円⑥時給960円⑦時給980円⑧時給1000円⑨時給1020円⑩時給1040円⑪時給1060円⑫時給1080円⑬時給1100円⑭時給1120円⑮時給1140円⑯時給1160円⑰時給1180円⑱時給1200円⑲時給1220円⑳時給1240円㉑時給1260円㉒時給1280円㉓時給1300円

募集

□防犯馬路区都市整備公社契約社員(①まちづくり専門研究員②事務③自転車撤去)

▽内容 ①都市事業などの企画・運営②自転車事業の管理・運営事務など③放置自転車の撤去業務▽勤務日 ①月曜～金曜②月曜～金曜③月曜～金曜④月曜～金曜⑤月曜～金曜⑥月曜～金曜⑦月曜～金曜⑧月曜～金曜⑨月曜～金曜⑩月曜～金曜⑪月曜～金曜⑫月曜～金曜⑬月曜～金曜⑭月曜～金曜⑮月曜～金曜⑯月曜～金曜⑰月曜～金曜⑱月曜～金曜⑲月曜～金曜⑳月曜～金曜㉑月曜～金曜㉒月曜～金曜㉓月曜～金曜

募集

□防犯馬路区都市整備公社契約社員(①まちづくり専門研究員②事務③自転車撤去)

▽内容 ①都市事業などの企画・運営②自転車事業の管理・運営事務など③放置自転車の撤去業務▽勤務日 ①月曜～金曜②月曜～金曜③月曜～金曜④月曜～金曜⑤月曜～金曜⑥月曜～金曜⑦月曜～金曜⑧月曜～金曜⑨月曜～金曜⑩月曜～金曜⑪月曜～金曜⑫月曜～金曜⑬月曜～金曜⑭月曜～金曜⑮月曜～金曜⑯月曜～金曜⑰月曜～金曜⑱月曜～金曜⑲月曜～金曜⑳月曜～金曜㉑月曜～金曜㉒月曜～金曜㉓月曜～金曜

募集

□防犯馬路区都市整備公社契約社員(①まちづくり専門研究員②事務③自転車撤去)

▽内容 ①都市事業などの企画・運営②自転車事業の管理・運営事務など③放置自転車の撤去業務▽勤務日 ①月曜～金曜②月曜～金曜③月曜～金曜④月曜～金曜⑤月曜～金曜⑥月曜～金曜⑦月曜～金曜⑧月曜～金曜⑨月曜～金曜⑩月曜～金曜⑪月曜～金曜⑫月曜～金曜⑬月曜～金曜⑭月曜～金曜⑮月曜～金曜⑯月曜～金曜⑰月曜～金曜⑱月曜～金曜⑲月曜～金曜⑳月曜～金曜㉑月曜～金曜㉒月曜～金曜㉓月曜～金曜

募集

□防犯馬路区都市整備公社契約社員(①まちづくり専門研究員②事務③自転車撤去)

献血にご協力を

3月22日(火)午前10時30分～11時30分、午後1時～3時30分 光が丘IMAタクシー乗り場(光が丘5の1の1)

▽問合せ 東京都西赤十字血液センター武蔵野出張所 ☎0422・32・1100

献血にご協力を

3月22日(火)午前10時30分～11時30分、午後1時～3時30分 光が丘IMAタクシー乗り場(光が丘5の1の1)

▽問合せ 東京都西赤十字血液センター武蔵野出張所 ☎0422・32・1100

献血にご協力を

3月22日(火)午前10時30分～11時30分、午後1時～3時30分 光が丘IMAタクシー乗り場(光が丘5の1の1)

▽問合せ 東京都西赤十字血液センター武蔵野出張所 ☎0422・32・1100

献血にご協力を

3月22日(火)午前10時30分～11時30分、午後1時～3時30分 光が丘IMAタクシー乗り場(光が丘5の1の1)

▽問合せ 東京都西赤十字血液センター武蔵野出張所 ☎0422・32・1100

献血にご協力を

3月22日(火)午前10時30分～11時30分、午後1時～3時30分 光が丘IMAタクシー乗り場(光が丘5の1の1)

▽問合せ 東京都西赤十字血液センター武蔵野出張所 ☎0422・32・1100

凡例：●…対象、○…時、□…場所、◇…内容、◎…講師、◎…出演、◎…定員、◎…参加費(記載のないものは無料)、◎…持ち物、◎…企画、◎…申し込み、◎…問合せ

募集 料理ボランティアスタッフ

練馬公民館が主催する料理講座の講師とサポートスタッフを募集します。講座は、講師とサポートスタッフの班ごとで企画・準備し、開催します。 ※講師・サポートスタッフとも既存の班に入ってください。 ※謝礼は支給しません。

◎4月15日(木)午後に行われる全体会と年間活動日(8~12回程度)の半分以上に参加できる方◎講師・サポートスタッフとも若干名(抽選)◎往復ハガキまたは電子

公民館サポーターズ料理講座

メールで◎料理ボランティアスタッフ◎講師・サポートスタッフの別(講師の場合は得意な料理名も)◎住所◎氏名(ふりがな)◎年齢◎電話番号◎応募動機◎保育室(◎1歳以上の未就学児)希望の有無を記入の上、3月9日(必着)までに〒176-0012豊玉北6-8-1 練馬公民館◎3991-1667・電子メールkouminkan@city.nerima.tokyo.jpへ



3月のチケット情報

※有料でチケット販売中の主な催しです(2月9日現在)。◎は自由席、◎は指定席です。詳しくは問い合わせ先へ。

練馬文化センター(練馬駅北口下車徒歩1分)

日程	催し物	開演	入場料	問い合わせ先
2(火)	ユーフォニアム チューバ アンサンブルコンサート	18:30	◎ 1,000	武蔵野音楽大学◎080-1190-8391
3(水)	Ryu&バラダシンフォニックコンサート	18:30	◎ 6,000	東京労音 ◎3204-9933
	サクソフォーンアンサンブル演奏会	18:30	◎1,000ほか	武蔵野音楽大学◎090-7811-3571
4(木)	演奏家協会 ショパン生誕200年記念	19:00	◎ 2,000	練馬区文化振興協会◎3948-9000
6(土)	打楽器アンサンブル演奏会	18:30	◎ 1,000	熊野 ◎080-5462-5882
7(日)	練馬交響楽団 総天然色音楽会	14:00	◎ 1,000	練馬区文化振興協会◎3948-9000
	フルートオーケストラ「パルソナ」定期演奏会	14:00	◎1,700ほか	村松楽器販売㈱◎3367-6000
15(月)	セルビア国立コロ民族音楽舞踊団	13:30	◎5,000ほか	増永 ◎042-679-3837
22(休)	ID☆JOB presents! FUSIONvol.3	17:00	◎ 2,000	内藤 ◎080-5511-9629

大泉学園ゆめりあホール(大泉学園駅北口下車徒歩1分。大泉学園ゆめりあ1(6階))

日程	催し物	開演	入場料	問い合わせ先
1(月)	大川信之 安田裕樹 デュオコンサート2010	19:00	◎ 3,000	グラン・シャンス◎3387-1003
2(火)	尚美学園大学卒業生ジョイントコンサート	19:00	◎ 1,000	事務局 ◎090-8022-8273
4(木)	ジョイントコンサート	18:30	◎ 1,000	福井 ◎090-6412-9236
5(金)	千宗守 佐々木真 レクチャー&コンサート	19:00	◎3,000ほか	みゆげメゾン◎048-477-1313
10(水)	アンサンブル・オアゾ コンサートvol.1	19:00	◎ 2,000	事務局 ◎090-1387-3680
12(金)	BBQ演奏会	19:00	◎ 800	大熊 ◎090-5576-1040
14(日)	藤元高輝ギターコンサート	14:00	◎ 1,000	NPO法人エプロン◎6915-9315
15(月)	歌声喫茶がやって来る	10:00	◎ 2,000	事務局 ◎045-788-8782
	練馬トロンボーン四重奏団 第7回定期演奏会	19:30	◎ 1,000	阿部 ◎090-9149-5567
17(水)	2台ピアノによる8人の響演	18:30	◎ 2,500	事務局 ◎080-5693-3821
19(金)	岡本宏子と杉山公章の歌って健康! 歌声サロン	14:00	◎1,000ほか	歌心塾 ◎090-8745-8786
24(水)	<子育て支援>音楽のおもちゃ箱vol.14	15:00	◎1,500ほか	音楽工房のあ ◎5241-1237
25(木)	エチュードからの誘惑~新たな可能性への追及	19:00	◎3,000ほか	星谷 ◎090-9836-3432
30(火)	アストロリコタンゴ四重奏早朝公演	10:00	◎2,800ほか	事務局 ◎045-788-8782

映画・音楽会

60歳以上の方対象の映画会

◎2月25日(木)◎午前10時から◎午後1時30分から◎光が丘区民センター3階(光が丘2-9-6)◎酔いどれ天使(主演/志村喬)◎各回200名(先着順)◎当日会場受け付け◎光が丘高齢者センター◎5997-7717

3月の上映会

◎当日会場受け付け(◎子ども向け)

練馬公民館(豊玉北6-8-1) ◎3991-1667
11日(木)14:00 「プラス!」
13日(土)10:00 ◎「白雪姫」
27日(土)10:00 ◎「シンドバッドの冒険」
14:00 「午後の遺言状」
総合教育センター(高野台2-25-1) ◎3904-4881
13日(土)10:30 ◎「ピーターパンの冒険」など

催し

あすなろ青年学級作品展

◎3月7日(日)午後2時~3時40分(入場は午後3時まで)◎光が丘区民センター2階(光が丘2-9-6)◎身体に障害のある学級生が制作した絵画や陶芸作品を展示◎春日町青少年館◎3998-5341

6月利用分ベルデ(少年自然の家) (軽井沢・下田・武石・岩井)

<抽選申込は旅行サービスコーナーへ>
3月1日(月)~8日(月)に直接または電話で旅行サービスコーナーへ(抽選結果は3月15日(月)までに郵送) ※岩井は生涯学習団体のみ利用できます。

※区内在住・在勤(在学)でない方が半数を超えるグループは、4月1日(木)から受け付けます。 ※学校利用などのため利用できない日があります。

<抽選後の空き室の受け付け>
3月16日(火)から利用日の1週間前までに旅行サービスコーナーへ
◎旅行サービスコーナー(区役所本庁舎1階) ◎5984-1234

お休みします

区役所内展望レストラン・展望ロビー・会議室

◎2月28日(日)【設備点検のため】◎庁舎管理係◎5984-1091

練馬図書館◎3992-1580

◎3月1日(月)~5日(金)【特別館内整理期間のため】

区民のひろば

この欄は、区民の方の自主的なサークル活動などを紹介しています。区の事業ではありませんので、内容などの確認は、当事者間で行います。 ※記事中の会場は主催者が利用を予定しているものです。▷掲載の問合せ 広報係◎5984-2690

- ◆社交ダンス カンレキサークル 中級以上のペア対象 3月から月4回火曜午後7時~8時30分 光が丘区民センター2階 プロが指導 入会金1人3,000円 月会費1人4,000円 前田◎3996-6221(要予約。午前中)
- ◆健康体操 自強術大泉 ◎1水曜午前10時~11時30分◎2~4水曜午後2時~3時30分 ◎1東大泉中央地域集会所◎2東大泉地区区民館 ◎②とも年会費3,000円 月会費◎12,500円◎2,000円 初回は無料体験可 並木◎6760-9101
- ◆講演会「もしも明日、脳卒中になってしまったら」 3月14日午後1時30分~4時 光が丘区民センター6階 講師 桜新町リハビリテーションクリニック院長/長谷川幹 入場無料 ウェルネスアンドワークス・久保◎5945-8381(要予約)
- ◆親子で楽しむリトミック無料体験会 2月22日~3月8日の毎月曜◎午前10時~10時45分(1・2歳児)◎午前11時~11時45分(2・3歳児) 南大泉地域集会所 ピーターラビット・中島◎Fax3921-7635(要予約)
- ◆ペン・筆ペン・ボールペン 扇会 月3回曜午後1時~3時 旭町南地区区民館 月会費2,000円 白木◎3999-1063

- ◆スクエアダンス無料体験講習会 初心者対象 ◎2月27日◎3月6日午後6時~8時45分 関区民センター むさしの練馬スクエアダンスクラブ・矢後◎3928-5776
- ◆初心者パソコン同好会(ワードを使った作品作り) 初心者・中高年齢者対象 ◎1月2回火曜◎2月3回水曜午後1時30分~3時30分 ◎1練馬女性センターえーる◎2西大泉地区区民館 ◎②とも入会金500円 月会費◎12,000円◎3,000円 佐野◎090-9311-1720
- ◆社交ダンス講習会(パーティー用のステップ) 3月6日午後7時~8時30分 石神井庁舎 参加費1,000円 例会…毎土曜午後7時~9時 石神井庁舎 余暇文化振興会講師が指導 入会金2,000円 月会費3,000円 KKダンス研究会・加藤◎3925-4103(要予約。午後8時以降)
- ◆ローズスイミングクラブ 中高年齢の初心者~中級者対象 毎水曜午後1時10分~3時10分 三原台温水プール 入会金1,000円 月会費2,500円 初回は無料体験可 増澤◎3978-4066(午後6時~9時)
- ◆水彩画 美野里会 第1・3水曜午前10時~午後4時 南大泉地区区民館 入会金2,000円 月会費2,500円 小池◎6760-1778
- ◆泉書道教室(漢字・かな・ペンなど) 第1・3水曜午前10時~正午 大泉学園地区区民館 入会金1,000円 月会費2,000円 小林◎3924-6959(要予約)
- ◆さくら台太極拳クラブ(簡化24式・功夫扇・五歩拳など) 毎金曜午後7時~9時 豊玉第二小 入会金3,000円 月会費3,000円 初回は無料体験可 木並◎090-9343-8018
- ◆親子リトミック無料体験レッスン 1歳6か月以上の未就園児対象 ◎3月12日◎25日午前11時5分~11時45分 練馬文化センター 親子リトミックけんけんぱっ・新井◎090-9291-7934(要予約)

- ◆ウォーキングとパソコン わくわくパソコン パソコンを持参できる方対象 第2・4火曜午前9時~正午 勤労福祉会館など 月会費500円 磯田◎3921-7856(要予約)
- ◆混声合唱 練馬区民合唱団 毎土曜午後6時~9時 練馬公民館など 指導 元国立音楽大学教授/長井則文 入会金1,000円 月会費4,000円 楽譜・衣装代実費 3月6日・27日午後6時から練馬公民館でオーディションあり 伊藤◎Fax3389-4369(要予約)
- ◆高齢者水泳体験会(水泳・水中歩行・体操) 60歳以上の方対象 参加費無料 保険料1回100円 要予約(午後6時~9時) ◎1シルバースイミングクラブ大泉 2月24日、3月3日・10日午後1時~3時 大泉学園町体育館 昌山◎3922-3045 ◎2シルバースイミングクラブ上石神井 3月1日・15日・29日午後1時~3時 上石神井体育館 齊藤◎3929-4899
- ◆初心者パソコン講習会 NPO法人福祉パソコンの会 パソコンを自宅に用意できる障害者・中高年齢者対象 4月から毎土曜午後1時~4時 旭町南地区区民館 月会費5,000円 3月13日午後1時30分から説明会あり 岸本◎3577-1963(3月3日までに要予約)
- ◆親子リトミック無料体験会 6か月~3歳児と保護者対象 3月9日午前11時15分~正午 旭町北地区区民館 例会…毎火曜◎午前9時20分~10時(2・3歳児)◎午前10時10分~10時50分(1・2歳児)◎午前11時~11時40分(0・1歳児) 旭町北地区区民館 ◎①~◎③とも入会金500円、月会費3,500円 けやきっず・くらぶ・木内◎090-9975-7711(要予約)
- ◆社交ダンス ジョイフル 初心者対象 3月から月4回◎火曜午後3時~4時30分◎土曜午後7時~8時30分 土支地域集会所 ◎②とも入会金1,000円、月会費2,500円 小野◎3925-4129

- ◆しあわせ福祉ネット・関音楽フェスティバル 3月6日午後1時30分開演 関町福祉園 入場無料 ネット・関事務局(関町ボランティア・市民活動コーナー内) ◎3929-1467(水・日曜、祝日を除く午前9時~午後5時)
- ◆茶の湯教室(表千家) 第1~3◎1木曜◎2金曜午後1時~9時の間の都合の良い時間 向山庭園など ◎②とも月会費4,000円、水屋料実費 香川◎080-5432-7808
- ◆社交ダンス バラの会 初心者~中級者対象 月4回火曜午後5時30分~7時30分 下石神井地区区民館 男性プロが指導 入会金1,000円 会費1回1,000円 酒井◎6760-1919
- ◆クラシックバレエ無料体験会 3歳以上の方対象 ◎13月11日◎18日◎25日午後4時~6時 上石神井体育館 例会…◎1毎火曜午後6時30分~8時30分(小学2年生以上)、毎木曜◎午後4時~5時(4歳児~小学1年生)◎6午後5時~6時(小学2年生以上) 上石神井体育館 ◎④~◎⑥とも入会金5,000円、月会費5,000円、年会費1,200円 リトルバレエ友の会・高野◎6760-2187(要予約)
- ◆リトミック無料体験会 1~3歳児対象 ◎2月26日午前10時~正午 旭町南地区区民館 例会…月3回木曜◎午前9時30分~10時15分(2・3歳児)◎午前10時20分~11時5分(1・2歳児) 旭町南地区区民館 ◎②とも入会金500円、月会費3,500円 ビッコラマノ・野沢◎090-2308-6452(2月22日から要予約)
- ◆社交ダンス はまなすダンスサークル 多少踊れる方対象 毎火曜午後6時30分~8時30分 関町北地区区民館 入会金1,000円 月会費1,000円 工藤◎3928-2334(午後5時~9時)
- ◆氣功エンジョイ・サークル 第2・4火曜午後2時~4時 東大泉地区区民館 会費1回800円 初回は無料体験可 吉村◎5935-4930

- ◆バントワリング BRIGHTNESS 4歳以上の初心者対象 月4回主に金曜午後7時30分~9時 旭町南地区区民館 入会金3,000円 月会費4,000円 藤澤◎080-1307-7878(要予約)
- ◆英会話(イギリス人講師とのフリートークなど) ISS 月4回水曜午前11時~午後0時20分 南大泉地域集会所 月会費6,000円 武田◎3921-0924
- ◆むさし野俳句会 第4水曜午後1時~4時 関区民センター 入会金500円 月会費500円 星野◎080-2043-9445(要予約)
- ◆第3回ねりま子育てメッセ(子育て情報・相談コーナー、バザー、ちびっこひろばなど) 3月6日午前10時~午後2時30分 大泉小 入場無料 ねりま子育てネットワーク・安田◎090-3745-5851
- ◆モダンバレエ・現代舞踊 キッズダンスグループ 3歳以上の女性対象 毎月曜午後5時30分~9時30分 大泉学園地区区民館 月会費5,000円 中澤◎3978-1275
- ◆リトミック無料体験会 3月5日◎午前9時20分~10時20分(6か月~2歳児)◎午前10時30分~11時30分(2・3歳児) 春日町南地区区民館 例会…◎6か月~3歳児対象 月4回金曜◎午前9時20分~10時◎午前10時10分~10時50分◎午前11時~11時40分 春日町南地区区民館 ◎③~◎⑤とも入会金500円、月会費3,000円 リトミックおきなかぶ・篠原◎3926-1638(体験会は2月22日~24日午前中に要予約)
- ◆書道(かな・漢字・ペン習字・実用) 静風会 第2・4土曜午前10時~正午 総合教育センター 入会金1,000円 月会費3,000円 初回は無料体験可 高柳◎5991-1995(要予約。午後6時以降)
- ◆マンドリン・ギター合奏 アンサンブル・プレクトル 初級者対象 月4回金曜午後6時30分~8時30分 勤労福祉会館 月会費5,000円 年1回コンサートあり 三田◎3996-4343

講座・大会などの対象は原則として区内在住・在勤(在学)の方です。郵送申込の場合は、1人1通に限ります。区内在住でない方は、勤務先や学校の住所を記入してください。

練馬文化センターの催し

◇交通 練馬駅北口下車徒歩1分 (車で来場する方は、練馬駅北口地下駐車場〈有料〉をご利用ください)

南こうせつコンサートツアー2010

♪♪♪ おいちゃんはまた歌う ♪♪♪

6月5日(土)午後6時開演 大ホール 南こうせつほか 6,500円(全席指定) ※車いす席は本人・付添者とも3,250円。

チケット予約・購入方法

2月28日(日)午前10時から1で電話予約が、2で予約・購入ができます。また、3月2日(火)午前10時から134で購入ができます(申込順)。

1練馬文化センター ☎3948-9000 2チ

ケットびあ ☎0570-02-9999 3大泉学園ゆめりあホール(大泉学園駅北口下車徒歩1分。大泉学園ゆめりあ1(5階))



南こうせつ

4練馬文化センターホームページ (http://www.neribun.or.jp/nerima/) ※車いす席・難聴者用イヤホンを利用したい方は、1に申し込んでください。 ※未就学児は入場できません。

講座・講演会

春日町リサイクルセンターの講座

12とも 春日町リサイクルセンター(春日町2-14-16) ☎電話で春日町リサイクルセンター ☎3926-2501へ

1すぐに役立つ実践講座「LED(発光ダイオード)照明」

3月4日(木)午後1時30分～3時30分 環境に優しいLED照明の仕組みを学ぶ 園芸タムラ製作所コーポレート戦略本部経営企画室マネージャー/田村直久 ☎30名(申込順)

2春の園芸

20歳以上の方 ☎3月9日(火)午前10時～正午 ☎バラダでできる春の園芸を学ぶ ☎20名(申込順)

子どもの成長に合わせた靴の選び方

幼児～小学生の保護者 ☎3月8日(月)午前10時～正午 豊玉リサイクルセンター(豊玉上2-22-15) ☎上級シューフィッター/小林徹司 ☎30名(申込

順) ☎電話で豊玉リサイクルセンター ☎5999-3196へ ※保育室(1歳以上の未就学児)を利用したい方は、併せて申し込んでください。

公園樹木の不思議な話

3月13日(土)午前10時～正午 花とみどりの相談所とその周辺 ☎講義、観察会 ☎NPO法人樹木生態研究会代表理事/堀大才 ☎20名(抽選) ☎往復ハガキに①講座名②住所③氏名(ふりがな)④電話番号を記入の上、2月27日(必着)までに ☎179-0072 光が丘5-2-6 花とみどりの相談所 ☎3976-9402へ

消費者料理教室「春の祝い膳」

3月13日(土)午前10時～午後1時 石神井公園区民交流センター ☎押しずし、飾り野菜の盛り合わせなどを作る ☎野菜ソムリエ/小出文江 ☎24名(抽選) ☎1,000円(材料費) ☎エプロン、ふきん、三角きん ☎往復ハガキに①教室名②住所③氏名(ふりがな)④電話番号を記入の上、3月3日(必着)までに ☎177-0041 石神井町2-14-1 石神井

公園区民交流センター内 消費生活係 ☎5910-3089へ ※保育室(1歳以上の未就学児)を利用したい方は、お子さんの氏名(ふりがな)・年齢も記入してください。

食文化で知ろう世界の国々

区内在住で60歳以上の方 ☎3月17日(水)午後2時～4時 豊玉高齢者センター ☎観光総合研究所代表/上村脩 ☎70名(抽選) ☎往復ハガキに①講座名②住所③氏名(ふりがな)④年齢⑤電話番号を記入の上、3月1日(必着)までに ☎176-0013 豊玉中3-3-12 豊玉高齢者センター ☎5912-6401へ

勤労福祉会館の講座

12とも 勤労福祉会館 ☎直接または往復ハガキで①講座名(12)の別。1は(A)(B)の別も②住所③氏名(ふりがな)④電話番号を、1 3月20日 2 27日(必着)までに ☎178-0063 東大泉5-40-36 勤労福祉会館 ☎3923-5511へ

1日本料理教室

3月27日(土) ☎正午～午後2時30分 ☎午後3時30分～6時 ☎玉子を使った料理を作る ☎エンジェルズカレッジ・スクール代表/江川浩二 ☎各回16名(抽選) ☎1,500円(材料費)

2福祉住環境コーディネーター2・3級講座

4月4日～6月20日の日曜午前10時～正午【6日制】 ☎来年度実施の試験の合格を目指す ☎社会福祉士/天明潔 ☎50名(抽選) ☎14,000円(テキスト代など) ※事前説明会を3月14日(日)午前10時～11時に開催します。

外国文化講座「韓国伝統料理教室」

3月23日(火)午前10時～午後1時 練馬公民館(豊玉北6-8-1) ☎干しだらのスープ、おからとキムチのチヂミなどを作る ☎韓国料理研究家/朴貞娟 ☎20名(抽選) ☎1,000円(材料費)

☎往復ハガキに①教室名②住所③氏名(ふりがな)④電話番号を記入の上、3月5日(必着)までに区役所内国際交流係 ☎3994-4725へ ※保育室(1歳以上の未就学児)を利用したい方は、お子さんの氏名(ふりがな)・年齢も記入してください。

スポーツ

集中型子ども体操教室

☎体操が苦手な小学1～3年生 ☎3月28日(日)～31日(水)午前10時～11時30分【4日制】 ☎春日町青少年館 ☎鉄棒、跳び箱、マット運動など ☎練馬区体操指導員連絡会長/犬塚よしみ ☎40名(初めての方を優先の上、抽選) ☎500円(保険料など) ☎体操着、上履き ☎往復ハガキに①教室名②住所③氏名(ふりがな)④性別⑤学校名・学年⑥電話番号を記入の上、3月10日(必着)までに ☎179-0074 春日町4-16-9 春日町青少年館 ☎3998-5341へ

初心者スポーツ教室

☎ぜんそく児水泳 ☎気管支ぜんそく(ぜんそく気味も含む)に悩む4歳児～小学4年生(教室の初日現在)で、医師にこの教室への参加を認められたお子さん ※医師の健康調査書が必要。☎所A 4月1日～6月24日の毎木曜(4月29日を除く)…光が丘体育館(光が丘4-1-4) ☎4月8日～7月8日の毎木曜(4月29日、7月1日を除く)…上石神井体育館(上石神井1-32-37) いずれも午後3時30分～5時30分【12日制】 ☎各55名(抽選) ☎往復ハガキに①教室名(A)(B)の別も②住所③氏名(ふりがな)④年齢⑤性別⑥学年(学生のみ)⑦電話番号⑧保護者氏名を記入の上、3月1日(必着)までに区役所内スポーツ振興課事業係 ☎5984-1947へ

情報あらがる

ここで紹介する事業は、区が支援したり、官公署などが実施したりするものです。

ミニガイド

■講演会「世相から見た精神科医の実感」 ☎3月13日(土)午後2時～4時30分 区役所本庁舎19階 ☎精神科医師/田邊祐二 ☎40名(申込順) ☎電話でNPO法人練馬家族会事務局 ☎3994-3382へ(平日午後1時～5時) ■普通救命講習会 ☎3月14日(日)午前9時～正午 練馬消防署(豊玉北5-1-8) ☎人工呼吸法、心肺蘇生(そせい)法、AED(自動体外式除細動器)操作方法など ☎30名(申込順) ☎1,400円(テキスト代) ☎電話で練馬消防 ☎3994-0119へ ■古都鎌倉と湘南の海辺を歩く ☎3月14日(日)午前9時30分 JR鎌倉駅東口改札前集合(雨天決行) ☎妙法寺～光明寺～材木座海岸～鎌倉駅(約6km) ☎900円(拝観料など) ※小学生以下は600円。 ☎往復ハガキに①

催し名②住所③氏名④年齢⑤性別⑥電話番号を記入の上、3月4日(必着)までに ☎176-0011 豊玉上2-24-4 練馬区ウォーキング協会・山宮 ☎3991-8520へ(午前9時～午後3時) ■日中バドミントン交流競技会 ☎3月27日(土)正午～午後5時 光が丘体育館(光が丘4-1-4) ☎日本・中国のナショナルチーム選手による2複2単1混合国際対抗戦を観戦 ☎120名(抽選) ☎往復ハガキに①催し名②住所③氏名④電話番号⑤参加人数(2名まで)を記入の上、3月5日(必着)までに ☎177-0032 谷原1-7-5 総合体育館内 練馬区体育協会 ☎5393-5420へ ■南房総・富山バスハイク ☎3月28日(日)午前7時15分西武池袋線練馬高野台駅北口集合、午後6時同所解散(雨天決行) ☎富山登山口～富山南峰・北峰～富山中学校(約5km) ☎40名(抽選) ☎4,500円(バス代など) ※中学生以下は3,000円。 ☎往復ハガキに①催し名②住所③氏名④年齢⑤電話番号を記入の上、3月10日(必着)までに ☎177-0032 谷原1-7-5 総合体育館内 SSC谷原 ☎3997-2500へ

■子育て学習講座 区内の団体に委託して実施。 ☎学習支援 ☎5984-2438 ■講演会「ハンナのかばん～悲しみを希望にかえて」 ☎3月2日(火)午前10時～正午 豊井図書館(貫井1-36-16) ☎NPO法人ホロコーストセンター代表/石岡史子 ☎30名(先着順) ☎当日

会場受け付け ☎ねりま地域文庫読書サークル連絡会・練馬・中村・貫井地域の会・関 ☎3990-6327 ■絵本と切り絵とわたり… ☎3月9日(火)午前10時～正午 光が丘図書館(光が丘4-1-5) ☎絵本作家/むらかみひとみ ☎50名(先着順) ☎当日会場受け付け ☎ねりま地域文庫読書サークル連絡会・北町・田柄地域・田倉 ☎090-6930-9611 ※保育あり(要予約。 ☎100円)。 ■フラワーアレンジメント… ☎中学生以下のお子さんの保護者 ☎3月10日(水)午前10時～正午 光が丘区民センター2階(光が丘2-9-6) ☎20名(申込順) ☎500円(材料費) ☎はさみ ☎電話でフラワーサークル・リトル・ステップ・前島 ☎6413-0433へ ※保育あり(要予約。 ☎35円)。

ねりま遊遊スクール

区内の団体に委託して実施。 ☎学習支援 ☎5984-2438 ■石神井公園に来る冬鳥を見よう… ☎小学生と保護者 ☎2月27日(土)午前9時～正午 石神井公園(石神井台1-26) ☎10組(申込順) ☎1人50円(保険料) ☎電話で上石神井小学校しぜん探検隊・伊藤 ☎5991-6641へ ■3月の水泳ワンポイントレッスン… ☎1～4とも ☎小学生 ※小学3年以下のお子さんには、水着を着た保護者が付き添ってください。 ☎時間内に来場した方に指導者が助言 ※2時間の講座ではありません。 ☎プール利用料(保護者のみ) ☎水着、水泳帽 ☎当日

会場受け付け ☎1中村南スポーツ交流センター(中村南1-2-32)… ☎3月6日(土)午前9時～11時 ☎2三原台温水プール(三原台2-11-29)… ☎3月6日(土)・13日(土)午前9時～11時 ☎3上石神井体育館(上石神井1-32-37)… ☎3月6日(土)・13日(土)午前9時～11時 ☎4光が丘体育館(光が丘4-1-4)… ☎3月13日(土)午前9時～11時 ■スポーツ… ☎1～4とも ☎当日会場受け付け ※幼児は保護者同伴。 ☎1総合体育館(谷原1-7-5)… ☎幼児～中学生 ☎3月6日(土)午前9時～11時45分 ☎トランポリン、タグラグビー、ボクシングなど ☎20名(先着順) ☎2中村南スポーツ交流センター(中村南1-2-32)… ☎小学生 ※保護者も可。 ☎3月13日(土)午前10時～正午 ☎障害のある子もいない子もいっしょに楽しめる卓球・バドミントン・ラケットテニス ☎75名(先着順) ☎100円(保護者のみ) ☎ラケット(ある方のみ) ☎3桜台体育館(桜台3-28-1)… ☎幼児～中学生 ☎3月20日(土)午前9時～11時 ☎4大泉学園町体育館(大泉学園町5-14-24)… ☎5歳児～中学生 ☎3月20日(土)午前9時～正午 ☎卓球 ☎30名(先着順) ☎ラケット(ある方のみ) 学校体育館でスポーツを ☎豊玉小ソフトバレーボールミニ大会… ☎16歳以上の方 ☎2月23日(火)午後6

時～9時 ☎当日会場受け付け ☎学校応援団・開放係 ☎5984-1057 花とみどりの展示会 ☎桃の節句の小品盆栽展… ☎2月26日(金)～28日(日)午前9時～午後5時(28日は午後4時まで) ☎園花とみどりの相談所(光が丘5-2-6) ☎3976-9402 朝・夕・青空市 ☎江古田いちば通り商店街… ☎2月25日(木)午前10時～午後7時 ☎南部 ☎3991-2340 ☎春日町本通り商店街… ☎2月27日(土)午前10時～午後4時 ☎小泉 ☎3998-1131 ☎光が丘IMA南館前… ☎2月28日(日)午前10時～午後4時 ☎北中 ☎3995-4924 リサイクルマーケット 車での来場・搬入はご遠慮ください。700円以下の出店料が掛かります。 ☎出店申込 往復ハガキに①住所②氏名③電話番号を記入の上、開催日の5日前までに申込先へ ☎問合せ 申込先または清掃管理課普及啓発係 ☎5984-1448 ■高稲荷公園(桜台6-40-1)… ☎3月13日(土)午前10時～正午(雨天中止) ☎ ☎179-0081 北町7-6-29 アップル ☎090-5330-4456 ■石神井公園(石神井台2-17-9)… ☎3月14日(日)午前9時～正午(雨天中止) ☎ ☎177-0045 石神井台5-4-17 さくら草 ☎090-4052-8877(抽選50店。問い合わせは午前7時～午後7時)

