

平成22年第一回練馬区議会定例会が、2月8日(月)～3月12日(金)に開催される予定です。会議の日程や傍聴については、お問い合わせください。
▷問合せ 議会事務局 ☎5984-4732

うるおい・にぎわい・支えあい ともに築く わがまち練馬 ～豊かさゆとりあるまちへ～

発行/練馬区 編集/広聴広報課広報係 〒176-8501豊玉北6-12-1 ☎3993-1111(代表) Fax3993-1194 <http://www.city.nerima.tokyo.jp/>

緑化協力員募集

みどりは快適で潤いのある生活を送る上で、欠かせない存在です。また、環境の向上や景観の形成に大きな効果があります。

緑化協力員として区内の公園や憩いの森などでみどりを守り育てる活動に参加してみませんか。

▷問合せ 緑化協働係 ☎5984-2418

地域のみどりを守り育てていきませんか

子どもたちとの交流が楽しみです

宮本昌明さん(小竹町在住)

毎年花とみどりの相談所で行われる「ねりまグリーンフェスティバル」で木の葉などの自然素材を使った小物を作っています。当日、子どもたちがスムーズに作れるように下準備を行います。

子どもたちが楽しそうに作っている姿を見ると嬉しくなります。

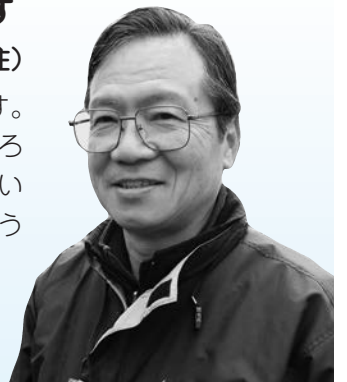
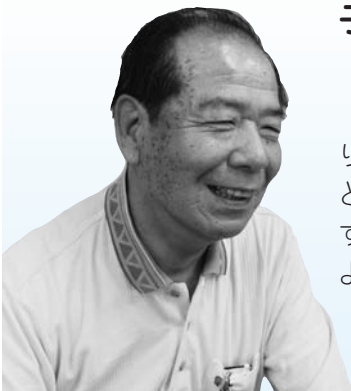
多様な植物を育てていきたいです

榎本繁さん(石神井町在住)

主に公園や憩いの森で活動しています。憩いの森は植物の種類が少ないので、いろいろな植物が生息する場所にしていきたいですね。去年はゼンマイなどが根付くように手入れをしました。

これからも地域の方が楽しめるみどりを育てていきたいです。

緑化協力員の方に伺いました



活動内容

区内を東西南北の4つのブロックに分け、月3～4回程度、平日の午前中を中心に緑化活動を行います。1回の作業時間は2時間程度で、力作業もあります。

〔活動例〕…●腐葉土作り●花壇作り●小学生へのみどりの普及啓発活動●植物の調査・保護●広報誌「みどりのてびき」の発行●みどりに関する催しへの出展など

腐葉土作りの流れ

各ブロックとも小学生と協力して腐葉土を作っています



腐葉土に適した落ち葉を集めます

発酵を促すために、米ぬかを混ぜます



落ち葉を踏んで細かくします。腐葉土が完成するのは1年後です

申し込みは2月5日(金)まで

▷対象 次の①～③のすべてに当てはまる方 ①区内在住で活動におおむね参加できる②自転車に乗れる③緑化協力員の経験がない▷募集人数 100名(お住まいの地域や男女比などを考慮して選考)▷任期 4月～平成24年3月▷謝礼 年12,000円以内 ※参加状況により異なります

※区の負担で傷害保険に加入。▷申込 往復ハガキに①住所②氏名(ふりがな)③年齢④性別⑤電話番号⑥平日参加の可否⑦緑化協力員としての抱負(100字程度)を記入の上、2月5日(必着)までに〒176-8501豊玉北6-12-1 緑化協働係へ ※選考結果は3月中旬ごろに通知。

係へ(電話予約可)

(申込順) : 4月1日(木)から、利用日の3か月～7日前に事前に電話連絡の上、直接、青少年係へ(電話予約可)。9名以下7日前までに、直接、青少年係へ(電話予約可)。

希望まで) ②利用人数③団体名④代表者の住所・氏名・電話番号⑤希望宿泊施設(バンガロー・テント)の別。両方の利用も可)を記入の上、2月24日(必着)までに青少年課青少年係へ

※3月1日(用)からは、利用日の7日前までに、直接、青少年係へ(電話予約可)。

▽対象 青少年(6～18歳)が半数以上いる3名以上の団体・家族 ※9名以下の場合、青少年が半数未満でも可。▽ところ 埼玉県秩父市浦山304(西武秩父線西武秩父駅入口バス停から秩父市営バス「浦山大日堂」行きで「大谷(おおが)」下車徒歩25分)▽定員 1日110名▽費用 無料(まき代などは実費)▽申込 10名以上(抽選)

希望まで) ②利用人数③団体名④代表者の住所・氏名・電話番号⑤希望宿泊施設(バンガロー・テント)の別。両方の利用も可)を記入の上、2月24日(必着)までに青少年課青少年係へ

秩父青少年キャンプ場で自然体験



申込先・問合せ 〒176-8501豊玉北6-12-1 青少年課青少年係(区役所本庁舎10階) ☎5984-4691

4月採用 非常勤職員を募集

いずれも期間は4月から1年間です。申し込み方法・期限など詳しくは、お問い合わせいただくか、区ホームページ「職員採用・人事行政」をご覧ください。

対象・内容(※)	勤務日時	報酬	採用予定数	問合せ	対象・内容(※)	勤務日時	報酬	採用予定数	問合せ
①行政事務補助員…窓口・電話対応、文書作成、資料整理、経理事務など	①1日7時間45分…月額140,800円 ②1日7時間…月額123,200円 ③1日6時間…月額105,600円 ④1日5時間…月額88,000円 ⑤1日4時間…月額70,400円		若干名 (書類選考・面接)	職員課人事係 ☎5984-5782	⑧主任介護支援専門員(有資格者または同専門員研修受講の有資格者)…地域の包括的ケア体制と介護支援専門員のネットワークの構築、介護支援専門員に対する指導・助言・相談など	月16日午前8時30分～午後5時15分	主任介護支援専門員の有資格者…月額230,400円、研修受講の有資格者…月額199,000円 ※交通費支給。 ※社会保険あり。	若干名 (書類選考・面接)	在宅支援課高齢調整係 ☎5984-4582
②福祉事務補助員…福祉・健康・保健相談窓口の受付案内業務など	⑥1日7時間45分…月額105,600円 ※①～⑤は月16日、⑥は月12日。 ※①～⑤は交通費支給。 ※①～③は社会保険あり。		若干名 (書類選考・面接)		⑨地域包括支援センター調査員(介護支援専門員の有資格者または同専門員受験の有資格者)…予防給付契約や介護予防ケアマネジメントの事務、データ入力など	月16日午前8時30分～午後5時15分	月額199,000円 ※交通費支給。 ※社会保険あり。	若干名 (書類選考・面接)	
③業務協力員(愛の手帳をお持ちで、自力通勤が可能な方)…資料整理、郵便物の分類、印刷、データ入力など	週4日午前8時30分～午後5時15分	日額6,400円 ※交通費支給。 ※社会保険あり。	若干名 (筆記・実技選考・面接など)		⑩訪問介護予防相談員(保健師または看護師の有資格者)…高齢者の介護予防に関する訪問相談	月16日午前8時30分～午後5時15分	月額199,000円 ※交通費支給。 ※社会保険あり。	1名 (書類選考・面接)	在宅支援課介護予防事業係 ☎5984-4596
④学童クラブ育成協力員(経験者、保育士・児童指導員などの有資格者)…障害のある児童の介助など	原則として月16日午前8時30分～午後6時15分のうち6～7時間45分 ※不定期で土曜もあり。	日額7,800～10,400円 ※交通費支給。 ※社会保険あり。	若干名 (書類選考・面接)	子育て支援課子ども育成係 ☎5984-5827	⑪学校生活支援員(経験者、教諭免許をお持ちの方、保育士・介護福祉士などの有資格者)…区立小中学校での障害のある児童・生徒に対する学習支援、移動・日常生活上の介助など	原則として月17日午前8時15分～午後5時のうち6時間または7時間	日額7,800円(6時間)、9,100円(7時間) ※交通費支給。 ※社会保険あり。	20名程度 (書類選考・面接)	学務課特別支援教育担当係 ☎5984-4723
⑤保育補助員(保育士の有資格者)…区立保育園での特別保育・延長保育の補助	月～土曜(月22日程度)①午前7時30分～10時…日額2,825円(土曜3,075円) ②午後3時45分からの2～3時間30分…日額2,260～3,955円(土曜2,460～4,305円)③前記①②を合わせた時間のうち4時間30分…日額5,085円(土曜5,535円) ※交通費支給。		70名程度 (面接)	保育課管理係 ☎5984-5839	⑫学力向上支援講師(小学校教諭免許、中学校数学・英語などの教諭免許をお持ちの方)…区立小中学校の児童・生徒に対する学習指導	1日6時間以内	時給2,000円 ※交通費支給。	若干名 (書類選考・面接)	教育指導課管理係 ☎5984-5746
⑥中村橋福祉ケアセンター指導員(作業療法士・臨床心理士・言語聴覚士の有資格者)…心身障害児(者)に対する指導・助言・相談	週2日午前9時30分～午後4時30分	月額143,000円	3名 (書類選考・面接)	中村橋福祉ケアセンター ☎3926-7211	⑬図書館協力員(経験者、司書などの有資格者)…図書館資料の案内・相談など	週4日午前8時30分～午後5時15分 ※土・日曜、祝休日もあり。	月額195,000円 ※交通費支給。 ※社会保険あり。	若干名 (書類選考・面接)	光が丘図書館 ☎5383-6500
⑦中村橋福祉ケアセンター保育士(保育士の有資格者)…発達に心配のあるお子さんの支援	月16日午前8時30分～午後5時15分	月額188,000円 ※交通費支給。 ※社会保険あり。	1名 (書類選考・面接)						

※④⑤⑧～⑬は、資格・免許取得見込みの方も申し込みます。

まちがどシネマ

2/19

練馬公民館 入場無料

上映作品
スラムドッグ・ミリオネア
 (日本語吹き替え・日本語字幕付き)
 一獲千金を目指すクイズ番組「ミリオネア」に出場する主人公ジャマール。知力・勇気が試される中、「スラムドッグ(=スラムの負け犬)」であるジャマールが、次々に正解していく、その訳は…。インドの抱える貧困の問題を背景に、主人公が愛する女性のために、たくましく真つすぐに生きる姿を描いた映画。第81回アカデミー賞の作品賞受賞作品です。

まちがどシネマは、人権について考える映画会です。今回のテーマは、国際社会の中にある人権問題です。小学生以下のお子さんは、保護者が同伴してください。

▼とき 2月19日(金) 午後7時～9時

▼申し込み 2月19日(金) 午後7時～9時

▼申し込み先 練馬公民館 豊玉北6の8の1 ※車での来場はご遠慮ください。▼定員 270名

▼申し込み方法 (区内在住・在勤・在学の方を優先の上、抽選)▼申込 往復ハガキに①催し名②参加者氏名③住所(区内在住・在勤・在学の方は、勤務先や学校の住所も)④代表者の電話番号を記入の上、2月7日(消印有効)までに〒177-0041 石神井町8の1の10 練馬女性センターへ

▼申し込み先 3996・9007へ

▼申し込み先 ※保育室(1歳以上の未就学児対象。定員5名)を利用したい方は、お子さんの氏名・年齢も記入してください。

▼申し込み先 ※車いす席(定員2名)を利用したい方は、「車いす席希望」と記入してください。

全員(4名まで)の氏名・住所(区内在住・在学の方は、勤務先や学校の住所も)③代表者の電話番号を記入の上、2月7日(消印有効)までに〒177-0041 石神井町8の1の10 練馬女性センターへ

▼申し込み先 3996・9007へ

▼申し込み先 ※保育室(1歳以上の未就学児対象。定員5名)を利用したい方は、お子さんの氏名・年齢も記入してください。

▼申し込み先 ※車いす席(定員2名)を利用したい方は、「車いす席希望」と記入してください。

耐震改修相談会

2/21日 石神井庁舎

耐震改修工事費用の助成制度や建築物に関する相談に、(社)東京都建築士事務所協会練馬支部の建築士などがお応えします(予約制)。

▼とき 2月21日(日) 午後1時～4時

▼申し込み 2月19日(金)までに電話で建築安全係へ

5984・1938へ

食生活の安全を確保するために

平成22年度練馬区食品衛生監視指導計画(案)ができました

区は、区民の皆さまの食生活の安全を確保するため、「平成22年度練馬区食品衛生監視指導計画(案)」を策定しました。今後、区民の皆さまからご意見を伺い、3月までに計画を策定する予定です。

計画(案)の概要

①衛生上の危害発生の防止
 食品施設への立ち入り調査や食中毒予防のための講習会を実施します。また、消費者へ食の安全情報を積極的に提供します。

②危害発生時の対応

違反食品などを確認した場合は、ほかの関係機関と連携して食品の回収など危害除去の措置を実施します。食中毒が発生した場合は、原因を調査し、再発防止策を実施します。また、これらの対応を迅速に行うための危機管理体制を整備します。

③実施体制や連携体制の整備

監視指導の実施体制やほかの関係機関との連携体制を整備します。

計画(案)を配布

計画(案)は、練馬区保健所生活衛生課、練馬区保健所練馬分室(豊玉北6の8の2)で配布します。また、区ホームページ「新着情報」でもご覧になれます。

意見交換会を開催

意見交換会を開催します。2月5日(必着)までに郵送またはファクス、電子メールでお寄せください。※ご意見は匿名で公表させていただきます。

▼とき 2月3日(水) 午後2時～4時

▼定員 20名(申込順)

▼申込 電話またはハガキ、ファクス、電子メールで①意見交換会②住所③氏名④電話番号を、1月28日(必着)までに食品衛生担当係へ

意見送付先・問合せ

●練馬区保健所生活衛生課食品衛生担当係 (区役所東庁舎6階)
 ☎5984-4675・Fax5984-1211・電子メールseikatueisei02@city.nerima.tokyo.jp
 ※意見送付の場合は、件名を「平成22年度練馬区食品衛生監視指導計画(案)への意見」としてください。

中小企業の事業者の方へ

2月から 新スーパー サポート貸付を 開始します

無利子 返済期間3年

2月1日(月)から、厳しい経営環境に置かれている中小企業の事業者を対象に、運転資金をあっせんする「新スーパーサポート貸付」を開始します。申し込み方法など詳しくは、お問い合わせください。

▽資格要件 次の①～⑥のすべてに当てはまる事業主 ①東京信用保証協会の保証対象業種を営んでいる②法人については登記上の本店所在地が1年以上前から区内にあり、個人については事業所または住所が1年以上前から区内にあり、いずれも同一事業を引き続き1年以上営んでいる③確定申告

をされている④特別区民税・都民税と事業税を完納している⑤融資を受ける資金の使途が適正で、返済能力がある⑥最近3か月または1年間の売上高、売上総利益率、営業利益率のいずれかの減少率が、前年同期と比較して3%以上である▽限度額 500万円▽返済期間 3年以内(うち据え置き期間6か月以内)▽利用者負担利率 年0.0% ※信用保証料は、区が全額補助します。▽受付期間 2月1日(月)～4月30日(金)▽問合せ 融資係 ☎5984・2673

障害者フェスティバルの参加者を募集

12月4日(土)に光が丘区民センター(光が丘2の9の6)とその周辺で開催する障害者フェスティバルの参加者を募集します。参加者には、事前準備から実行委員会に参加し、企画などに加わっていただきます。※保険料などの費用が掛かります。

▽参加内容・対象 (A)模範店：区内を拠点に活動している非営利の障害者関係団体、(B)舞台発表(C)作品展示：区内在住・在勤(在学)の障害のある方と家族または区内を拠点に活動している非営利の障害者関係団体 ※定期的に開催される実行委員会に出席できない方は

参加できません。▽募集期間 2月1日(月)～26日(金)▽申込 電話またはファクスで①住所(団体の場合は所在地)②氏名(団体の場合は団体名と代表者氏名)③電話番号④ファクス番号(ある方のみ)⑤参加内容(A)～(C)の別。複数参加も可)と簡単な内容説明を、障害者施策推進課管理係 ☎5984・4598、Fax 5984・1214へ

国際交流のついで

▽とき 2月11日(祝)午後1時30分～4時▽ところ 区役所アトリウム棟地下多目的会議室▽内容 区内在住の外国人の方とゲームなどを通じて交流する▽定員 80名(抽選)▽申込 往復ハガキに①催し名②住所③

税の申告はお早めに

還付申告書は 1月から提出できます

◆無料相談会を開催(表1・2参照) いずれの相談会も譲渡所得や退職所得のある方は対象外です。混雑状況によっては、受け付けを早く締め切ります。必要書類は、税務署にお問い合わせください。車での来場はご遠慮ください。

◆確定申告書の作成などにインターネットのご利用を 国税庁ホームページ (http://www.nta.go.jp)で確定申告書の作成・印刷ができます。インターネットによる申告(インターネットタックス (http://www.e-tax.nta.go.jp))も利用できます。利用には電子証明書を用意するなど事前手続きが必要です。

◆平成21年分の法定調書の提出は2月1日(月)まで(給与所得の源泉徴収票等の法定調書台計表)を「法定調書」を郵送する

表1 サラリーマン・年金受給者の方のための税理士による還付申告相談会

管轄	受付時間	ところ
練馬東税務署	1/28(木)・29(金) 10:00～11:00・13:00～15:00	田柄地域集会所(田柄2-6-22)
	2/1(月)～3(木) 10:00～11:00・13:00～15:00	光が丘区民センター2階(光が丘2-9-6)
練馬西税務署	2/1(月)・2(火) 10:00～11:30・13:00～15:30	石神井庁舎5階
	2/1(月)～4(木) 10:00～11:30・13:00～15:30	関区民センター(関町北1-7-2)

表2 年金受給者の方のための税理士による申告指導相談会

管轄	受付時間	ところ
練馬東税務署	2/4(木)・5(金) 10:00～11:00・13:00～15:00	光が丘区民センター2階(光が丘2-9-6)
練馬西税務署	1/28(木)・29(金) 9:00～11:30・13:00～16:00	勤労福祉会館(東大泉5-40-36)

問合せ 練馬東税務署 ☎3993-3111、練馬西税務署 ☎3867-9711 ※駐車場は次の期間利用できません(練馬東…3月15日(月)まで、練馬西…2月16日(火)～3月15日(月))。

氏名(ふりがな)④電話番号を記入の上、2月1日(必着)までに区役所内国際交流係 ☎3994・4725へ

有料広告を募集

男女共同参画情報紙「MOVE(ムーブ)」の申し込み方法など詳しくは、区ホームページ「事業者向け」をご覧ください。

▽掲載場所 裏表紙▽広告サイズ 縦57mm×横90mm▽刷色 2色(色指定不可)▽料金 1万8千円▽発行日 4月1日(木)▽発行部数 約2万3千部▽主な配布先 区立保育園・幼稚園・児童クラブを利用している保護者、区立小中学校PTA役員、区立施設、区内各駅の広報スタンドなど▽申込期

限 2月5日(金)▽問合せ 人権・男女共同参画課 ☎5984・4518

練馬区任期付職員(主任介護支援専門員(係長級))を募集

選考方法・日時など詳しくは、募集案内をご覧ください。

▽対象 主任介護支援専門員の資格をお持ちの方▽勤務場所 高齢者相談センター(地域包括支援センター)▽採用予定日 4月1日(木)以降▽任期 5年間▽勤務日 月・金曜▽時間 原則として午前8時30分～午後5時15分▽初任給 30万円程度(地域手当・扶養手当などあり)▽募集案内・申込用紙の配布場所 高齢者相談センター、在宅

支援課(区役所東庁舎3階)、職員課人事係(同本庁舎6階)▽申込 申込用紙に必要事項を記入の上、直接または郵送で職員課人事係 ☎5984・5782へ

献血にご協力を

2月1日(月)午前10時～午後3時30分 区役所アトリウム棟地下多目的会議室

▽問合せ 東京都西赤十字血液センター武蔵野出張所 ☎0422・32・1100

募集

いずれも交通費支給。社会保険あり。

◆練馬区文化振興協会契約社員(事務補助員)

▽対象 地方公共団体または民間企業で1年以上の実務経験がある方▽場所 練馬文化センター(練馬駅北口下車徒歩1分)▽内容 庶務・経理事務、公演などの企画・運営、窓口業務など▽期間 4月から1年間▽勤

務日 月16日(業務内容により土・日曜、祝日勤務あり)▽時間 午前8時30分～午後5時15分▽採用予定数 若干名(書類選考・面接)▽報酬 月額19万2千円▽申込(練馬区文化振興協会(練馬文化センター)またはホームページ (http://www.nerima.or.jp/nerima))にある募集案内を閲覧の上、申込用紙と作文を、2月10日(必着)までに直接または郵送で(練馬区文化振興協会 ☎3993・3311へ)

◆練馬まちづくりセンター契約社員(福祉のまちづくり専門研究員)

▽対象 都市計画・建築・福祉に関する専門知識があり、福祉のまちづくり業務に3年以上の実務経験がある方▽場所 練馬まちづくりセンター(豊玉北5の29の8 練馬センタービル3階)▽期間 4月から1年間▽勤務日 週5日(土・日曜、祝日勤務あり)▽時間 原則として午前8時30分～午後5時15分▽採用予定数 1名(書類選考・面接)▽報酬 月額24万9千円以上(年齢などに応じて

電子証明書の申請はお早めに

2～3月は、インターネットでの確定申告(インターネットタックス)を希望する方で、電子証明書(公的個人認証サービス)の発行窓口が大変混雑します。電子証明書の発行手続きは、時間が掛かりますので、早めにおいでください。なお、申請には住民基本台帳カードが必要で、また、有効期限(発行日から3年間)が切れた電子証明書をお持ちの方は、更新手続きが必要です。申請方法など詳しくは、お問い合わせください。

▽問合せ 練馬区民事務所 ☎5984・4528

加算あり)▽申込 練馬まちづくりセンターまたはホームページ (http://nerimachi.jp)にある申込用紙と必要書類を、2月15日(必着)までに直接または郵送で練馬まちづくりセンター ☎3993・5451へ

アルバイト

いずれも交通費は支給しません。①③は登録制で、欠員状況により採用します。

①事務②用務③作業

▽内容 ①事務補助(配属先によりパソコン作業あり)②区立施設の清掃など③文書集配の添乗・仕分けなど▽場所 区役所など▽期間 6か月以内▽勤務日 原則として月・金曜(月20日以内)▽時間 原則として午前8時30分～午後5時15分のうち8時間以内▽賃金 ①時給880円②時給900円 ※勤務内容により社会保険あり。▽申込地区区民館、区民事務所(練馬区役所本庁舎6階)、区ホームページ「職員採用・人事行政」にある申込書(写真添付)を、直接または郵送で職員課人事係 ☎5984・5782へ

世帯と人口

【1月1日現在】

世帯数	332,307	前月比 (-139)
総人口	706,449	(-231)
住民記録	692,450	(-210)
男	342,512	(-93)
女	349,938	(-117)
外国人登録	13,999	(-21)
年齢別人口		前月比
14歳以下	88,447	(-128)
15～64歳	468,669	(-199)
65歳以上	135,334	(+117)


※世帯数と年齢別人口は外国人を除く。

本日発行 消費生活 特集号

区報と同じ新聞に折り込まれています

中村南スポーツ交流センター
区民交流事業参加者募集

世界No.1の縄跳びの技に近づけ!?



ダブルダッチ(2本の縄を回して、その中でジャンパーがバク転などの技を交えながら跳ぶ競技)

ダブルダッチ世界選手権の優勝チームをゲストに迎えて、縄跳びというシンプルなた運動をテーマに誰もが実践できる運動を紹介します。

▽とき 3月6日(土)午後1時~3時

▽ところ 中村南スポーツ交流センター(中村南1の2の32)

▽内容 ダブルダッチ実演、縄跳びを使った運動指導

▽出演 日本体育大学ダブルダッチサークル「乱繩」

▽定員 100名(申込順)

▽申込 電話で中村南スポーツ交流センター ☎3970・9651へ

防災講演会

大地震! その後に...

2月20日(土)午後7時~9時 光が丘消防署

防災・危機管理シヤ 順

1ナリストの渡辺実さ 順


に、大地震が起こった後の地域や家庭での対応策について、お話を伺います。

▽とき 2月20日(土)午後7時~9時

▽ところ 光が丘消防署(光が丘2の9の1)

▽定員 100名(申込順)

▽申込 2月18日(木)までに電話で区民防災第一係 ☎5984・2601へ



講師/渡辺実

成年後見制度
~それぞれの幸福~

講演会

最期まで自分らしく安心して生活するために、成年後見制度の意義と活用について考えます。

▽とき 2月14日(日)午前10時~正午

▽ところ 区役所アトリウム棟地下多目的会議室

▽講師 財シニアルネサンス財団事務局長/河合和

▽定員 150名(申込順)

▽申込 2月10日(木)までに電話で権利擁護センターほつとサポートねりま ☎5912・4022へ

2月14日(日)午前10時~正午 区役所

雪が降ったら 雪かきにご協力を



問合せ 工事課管理係 ☎5984-1343

特別区民税・都民税 第4期分の納期限は 2月1日(日)です

お支払いは納め忘れのない 口座振り替えで

問合せ 収納課 ☎3993-1111(代表)

官公署だより

▽特別区(東京23区)職員採用合同説明会を開催

平成23年4月に採用するI類(大学卒業程度)受験希望者を対象に、合同説明会と技術・専門職相談会を行います。 ※経験者・血類(高校卒業程度)受験対象者も参加できます。

▽とき 2月7日(日)午前10時~午後3時5分▽ところ 国学院大学(渋谷区東4の10の28)

▽申込 当日会場受け付け▽問合せ 特別区人事委員会事務局 任用課採用係 ☎5210・99787、ホームページ (http://www.tokyo23city.or.jp)

▽平成22年度千代田区立神田一橋中学校通信教育課程生徒募集

▽対象 次の①②のいずれかに当てはまる方 ①尋常小学校または国民初等科を修了したが高専学校の入学資格がない②現行制度での義務教育が未修了で年齢相当年齢を超えている▽定員 40名(3月7日(日)に選考)▽申込期限 2月26日(金)▽問合せ 神田一橋中学校通信教育課程 ☎3265・5961

▽中学校夜間学級の生徒募集

都内の公立中学校8校では、小中学校を卒業していない方のための夜間学級を設置し、生徒を募集しています。15歳以上の方であれば、国籍に関係なく入学できます。また、学習に必要な日本語を習得するための日本語学級も開設しています。いずれも授業料は無料です。 ※設置校など詳しくは、お問い合わせください。

▽問合せ 世田谷区立三宿中夜間学級 ☎3424・5255

就職活動支援講座
わかものスタート

「わかものスタート支援事業」は、就職を希望する方や正社員を目指す方のために講座などを開催するものです。

今回、就職活動や就職後に必要な能力を学ぶ講座を開催します。各講座終了後には、就職活動の悩みや質問にカウンセラーが答える就労相談を開催します。

▽対象 15~39歳の方

▽とき・内容 右下の表の通り▽ところ 春日町青少年館(春日町4の16の9)▽定員 各日20名(申込順)

▽申込 電話またはファックスで①講座名②③④⑤の別も⑥住所⑦氏名⑧年齢⑨電話番号を、各講座の前日までに春日町青少年館 ☎3998・5341、Fax 399

就職希望者向け 介護施設見学会

介護施設に就職を希望する方を対象に、施設見学会を開催します。見学では、業務内容などの説明も行います。

当日は、区内の特別養護老人ホーム1か所とデイサービスセンターまたは認知症対応型共同生活介護施設(グループホーム)のいずれか1か所を見学します。

※見学する施設は選べません。

▽とき 2月11日(祝)午前0・4860

大泉町福祉園の 介助体験講習会

区立福祉園は、18歳以上で心身に重い障害のある方が通っている施設です。

今回、日ごろの活動を知っていただくため、知的障害がある方への介助についての講義や体験などを行います。

▽とき 2月9日(火)午前10時~正午▽ところ 大泉町福祉園(大泉町3の29の20)▽定員 10名程度(申込順)▽申込 電話で大泉町福祉園 ☎5387・4681へ

練馬区青少年問題 協議会委員を募集

区の青少年健全育成の活動方針など、青少年に関する施策について検討する青少年問題協議会の区民委員を募集します。

▽任期 4月1日(木)~平成

文化財保護推進員を募集

富士見台・南田中・下石神井周辺にある文化財の巡回など、文化財の保護活動に協力していただける方を募集します。

▽任期 4月1日(木)~平

NPO(民間非営利団体)の活動を支援

練馬区NPO活動支援センターは、NPOの活動を支援しています。

今回、NPO活動をしていく方同士でNPOと企業との協働について意見交換を行う交流会と、NPO活動を行う上で必要な法定手続きの仕方などを学ぶ講座

学校跡施設(光が丘地域)活用基本計画を策定

区は、4月に行う光が丘地域の小学校8校の統合・再編後に生じる、4つの学校跡施設の活用方法を示す「学校跡施設(光が丘地域)活用基本計画」を策定しました。


計画と区民の皆さまからいただいたご意見、区の考

え方は、区民事務所(練馬を除く)、出張所、図書館、石神井公園区民交流センター(石神井町2の14の1)、勤労福祉会館(東大泉5の40の36)、区民情報ひろば(区役所東庁舎3階)、企画課(同本庁舎6階)、区ホームページ「新着情報」でご覧になれます。


▽問合せ 企画課 ☎5984・2448

第25回新人演奏会

オーディション参加者を募集



弦楽器



木管楽器

区内の有望な新進音楽家が広く活躍するきっかけとなるよう、11月に新人演奏会を開催します。今回、出演者選考オーディションの参加者を募集します。

▽対象 申込日または4月1日現在、区内在住・在勤(在学)で、昭和55年4月2日〜平成7年4月1日生まれの方(音楽は昭和50年4月2日〜平成4年4月1日生まれの方) ※過去にこのオーディションに合格された方はご遠慮ください。

▽部門・とき 【第一次審査】
 声楽：4月6日(火)、木管楽器：7日(水)、弦楽器：8日(木) 【第二次審査】
 声楽：4月20日(火)、木管楽器：21日(水)、弦楽器：22日(木)

▽ところ 練馬文化センター(練馬駅北口下車徒歩1分)

▽参加費 1万円 ※納入後は返金できません。

▽賞 最優秀賞：賞状・賞金20万円、優秀賞：賞状・賞金5万円 ※いずれも各部門1名。

▽応募要領の配布場所 練馬文化センター、大泉学園ゆめりあホール(大泉学園駅北口下車徒歩1分。大泉学園ゆめりあ1(5階)、区役所西庁舎入口横、石神井庁舎入口横 ※練馬文化センターホームページ (http://www.neribun.or.jp/nerima/) から取り出せます。

▽申込 応募要領に添付の申込用紙に必要事項を記入の上、氏名・生年月日・区内在住または在勤(在学)が確認できる物と参加費を添えて、3月10日(水)午後5時までに本人が直接、(助)練馬区文化振興協会(練馬文化センター内) ☎3993・3311へ(午前9時〜午後5時)

青少年のストリートパフォーマンス登録者を募集

平成つじ公園(練馬17の6)に、ジャグリング、パントマイム、マジック、楽器演奏、歌、コントなどのパフォーマンスを発表する場を設けています。

今回、パフォーマンスを発表する個人・団体を募集します。 ※大きな音を出すなど、周囲の方に迷惑となるものを除きます。 ※事前登録が必要です。

▽対象 区内在住・在勤(在学)でおおむね13〜22歳の個人または団体 ※団体の場合は、区内在住・在勤(在学)の方が半数以上の団体のみ。▽とき 土曜

または日曜午前10時〜午後4時 ※1回30分以内(準備・片付けを含む)。▽申込 青少年課(区役所本庁舎10階)、区ホームページ (http://www.city.nerima.tokyo.jp/seishonen/) にある募集要項をご覧ください。青少年課育成活動係 ☎5984・4692へ

シニア再就職支援講座

▽対象 おおむね55歳以上の方▽とき 2月5日(金)午後2時〜4時▽ところ 区役所本庁舎19階▽内容 求職活動に必要な基礎知識やノウハウを学ぶ▽定員 40名(申込順)▽申込 電話またはハガキ、ファクスで①講座名②住所③氏名(ふりがな)④年齢⑤電話番号を、〒177-0011石神井町2-14の1石神井公園区民交流センター内 アクティビティ支援室 ☎5910・3455、Fax 5372・1211へ

募金にご協力いただきありがとうございます

★赤い羽根共同募金 1千3万8千304円(1月8日現在)が共同募金練馬地区協力会に寄せられました。募金は、東京都共同募金会に納入後、障害者施設やNPO(民間非営利団体)などが行う地域福祉活動のために活用します。

★歳末たすけあい運動募金 1千500万8千282円(1月8日現在)が寄せられました。募金は、福祉活動団体の助成事業や新人学児童へのランドセル贈呈など区内の地域福祉活動のために活用します。

◎問合せ 練馬区社会福祉協議会 ☎3992・5600

高齢者向けホームページの掲載情報を募集

区は、3月に高齢者向けの情報を集約・発信するホームページを開発する予定です。今回、ホームページに掲載する情報を募集します。掲載する情報は、高齢者の方向けのサービスを提供している団体や高齢者サークルの活動情報、会員募集などです。情報を掲載するには事前に登録が必要です。登録要件など詳しくは、お問い合わせください。

▽対象 区内で高齢者向けのサービスを提供している企業・NPO(民間非営利団体)、高齢者を構成員とするサークルなど ※個人での登録はできません。

◎問合せ 統計係 ☎5984・2459

第118回 練馬区民寄席

〜さん喬・市馬・三三〜

▷とき 4月26日(月)午後6時30分開演▷ところ 小ホール▷出演 柳家さん喬、柳亭市馬、柳家三三ほか▷入場料 2,500円(全席指定) ※車いす席は、本人・付添者とも1,250円。

▷チケット予約・購入方法
 1月24日(日)午前10時から1月26日(火)午前10時から1〜3で購入ができます(申込順)。

1 練馬文化センター ☎3948-9000 2 大泉学園ゆめりあホール(大泉学園駅北口下車徒歩1分。大泉学園ゆめりあ1(5階)) 3 練馬文化センターホームページ (http://www.neribun.or.jp/nerima/) ※車いす席・難聴者用イヤホンを利用したい方は、1へ申し込んでください。



柳家さん喬



柳亭市馬



柳家三三

◆交通 練馬駅北口下車徒歩1分(車で来場する方は、練馬駅北口地下駐車場〈有料〉をご利用ください)

2月のチケット情報

※有料でチケット販売中の主な催しです(1月8日現在)。白は自由席、黒は指定席です。詳しくは問い合わせ先へ。

日程	催し物	開演	入場料	問い合わせ先
7(日)	ファミリーショー「しまじろうとゆうえんちへいこう!」	13:30 16:00	黒 1,500	事務局 ☎0120-988-883
11(祝)	楽器レクチャーミニコンサート	15:00	黒 500	練馬区文化振興協会 ☎3948-9000
14(日)	No'a No'a Hula Festa 2010	16:00	黒 3,000ほか	事務局 ☎04-2921-9981
19(金)	デビュー50周年記念中村絃子ピアノリサイタル	19:00	黒 4,000ほか	練馬区文化振興協会 ☎3948-9000
26(金)	ザ・ネリマ現代舞踊展 vol.24	19:00	黒 3,000	事務局 ☎3995-2218

日程	催し物	開演	入場料	問い合わせ先
3(水)	第30回記念 ねりまタウンコンサート	19:00	黒 2,000ほか	実行委員会事務局 ☎5984-3221
4(木)	打楽器アンサンブル1コイン コンサート	19:00	黒 500ほか	アンリー ☎090-6794-5873
6(土)	Piace vol.7 演奏会	14:00	黒 1,000	Piace ☎090-2469-4836
7(日)	コンセル・ロマンティック・エ・コミック 6	19:00	黒 3,000	村田 ☎5387-0977
9(火)	パレンティン・ハートフルコンサート Part9	19:00	黒 3,000	パウエルジャパン ☎5339-8383
18(木)	マスネ作曲 歌劇「ヴェルテル」	19:00	黒 3,500ほか	田辺音楽事務所 ☎6761-6781
22(月)	村田絵理ピアノリサイタル	19:00	黒 3,000	neophilia ☎3831-2607
24(水)	狂言ワークショップ	19:00	黒 1,000	練馬区文化振興協会 ☎3948-9000
26(金)	Fresh Concert	19:00	黒 1,000	益子 ☎090-5758-2448

国民年金

◆年金受給者が亡くなられたときは早めに届け出を

国民年金を受給している方が亡くなられた場合は、戸籍の死亡届とは別に、国民年金の死亡届の提出が必ず必要です。提出が遅れると、年金をお返しいただくこととなります。

提出先や必要な書類は、受給していた年金の種類によって異なります。詳しくは、お問い合わせください。

国民健康保険

◆正しい国民健康保険料算出のために税金の申告を

国民健康保険料は、住民税(特別区民税・都民税)の申告内容に基づき決定します。2月16日(火)〜3月15日(月)の申告期間に所得税の確定申告または住民税の申告をしてくださいます。申告が遅れると、6月の保険料の決定の際に正しい保険料の計算ができません。平成21年中に所得がなかった方や、所得が一定以下(住民税非課税)の方も、申告が必要になる場合があります。海外転入などで申告ができない方には、7月以降に「国民健康保険料に関する申告書(簡易申告書)」をお送りしますので提出してください。

申告をしていない方や簡易申告書を出していない方がいる世帯は、保険料均等割額の減額が適用されません。また、所得で判定する各種の給付も、正しく判定できず、給付が受けられない場合があります。

◎問合せ こくほ資格係 ☎5984・4554

凡例：①…対象、②…時、③…場所、④…内容、⑤…講師、⑥…出演、⑦…定員、⑧…参加費(記載のないものは無料)、⑨…持ち物、⑩…企画、⑪…申し込み、⑫…問合せ

リサイクルセンター エコドライブ講座

エコドライブとは、環境に配慮した自動車の運転方法です。
 ①運転免許証をお持ちの方
 ②下表の通り③講座…午後1時～2時30分(④各日30名程度(抽選)) 乗車体験(講師が運転する自動車に乗り、エコドライブの効果を体感する)…⑤午後2時30分から⑥午後3時から⑦午後3時30分から(④各回3名(抽選)) ※乗車体験のみの参加は不可。⑧助省エネルギーセンター職員⑨往復ハガキに①講座名②住所③氏名④電話番号⑤乗車体験の希望の有無と希望時間帯(⑤～⑦の別)を記入の上、1月26日(必着)までに各リサイクルセンターへ

ところ・申込先	とき
豊玉リサイクルセンター (〒176-0011豊玉上2-22-15) ☎5999-3196	2/7(日)
春日町リサイクルセンター (〒179-0074春日町2-14-16) ☎3926-2501	2/14(日)
関町リサイクルセンター (〒177-0051関町北1-7-14) ☎3594-5351	2/20(土)

勤労福祉会館の講座

①③～⑥…直接または往復ハガキで①講座名(①③～⑥の別。①は④～⑦の別、③⑥は④⑦の別も)②住所③氏名(ふりがな)④電話番号を、①1月29日③2月6日④⑤13日⑥22日(必着)までに勤労福祉会館へ ②…2月5日(金)までに電話で勤労福祉会館へ

- 1 着付け教室**
 ②2月4日(木)③午後1時～4時④午後6時～9時、18日(木)⑤午後1時～4時⑥午後6時～9時 講師ハクビ京都市きもの学院講師/北村艶子 ⑦各回15名(申込順) ⑧500円
- 2 春闘講座**
 ②2月10日(木)・18日(木)・24日(木) 午後6時30分～9時【3日制】 ④非正規労働者の労働条件などを考える 講師弁護士/笹山尚人ほか ⑦50名(申込順)
- 3 楽しさいっぱいお菓子教室**
 ②2月13日(土)③午前10時～午後0時30分④午後1時30分～4時 ⑤紅茶風味の生チョコレートを作る 講師東京多摩調理製菓専門学校講師/中村俊雄 ⑦各回25名(抽選) ⑧2,000円(材料費)
- 4 中国料理教室**
 ②2月20日(土)③午後1時30分～3時30分④上海焼きそば、中華野菜の豆腐スープを作る 講師中華料理師連盟会代表/姚杰 ⑦20名(抽選) ⑧1,500円(材料費)

ところ・問合せ

勤労福祉会館
 〒178-0063
 東大泉5-40-36
 ☎3923-5511

- 5 健康セミナー～要介護状態にならないために**
 ②2月21日(日)③午前10時～正午 ④介護予防のための運動実技、献立紹介 ⑦30名(抽選)
- 6 日本料理教室**
 ②2月27日(土)③正午～午後2時30分④午後3時30分～6時 ⑤タイを3枚におろし、刺身・お茶漬け・塩釜焼きを作る 講師エンジェルスカルチャースクール代表/江川浩二 ⑦各回16名(抽選) ⑧1,500円(材料費)

映画・音楽会

2月の上映会

①当日会場受け付け(◎子ども向け)

練馬公民館(豊玉北6-8-1) ☎3991-1667
11日(祝)14:00 「ストリート・ストーリー」
13日(土)10:00 ◎「ファンタジア」
27日(土)10:00 ◎「スーパーマン」
14:00 「うなぎ」
総合教育センター(高野台2-25-1) ☎3904-4881
13日(土)10:30 ◎「ジャングル大帝～信頼」など

催し

文化財を火災から守ろう

＝1月26日は文化財防火デー＝

①1月26日(火)午前10時～10時30分 ②南蔵院(中村1-15)、本立寺(関町北4-

16) ③文化財防火デーに合わせて行われる消防署の消防演習を見学 ④文化財係 ☎5984-2442

新春二月祭り

②2月7日(日)③向山庭園(向山3-1-21) ④⑤下表の通り⑥各回1,000円(材料費など) ⑦2月6日(土)までに直接または電話で向山庭園 ☎3926-7810へ

内容	時間	定員(申込順)
茶会(講習付き)	④10:30～11:15 ⑤11:30～12:15	各回10名
折り紙教室(ひな人形作り)	10:30～12:30	15名
お手玉作り教室	10:30～12:30	8名

冬の星座を見よう

①小中学生 ※小学生は保護者同伴。②1月30日(土)午後5時30分～8時 ③春日町リサイクルセンター(春日町

2-14-16) ④30名(申込順) ⑤10円(保険料) ⑥⑦双眼鏡(ある方のみ) ⑧電話で春日町リサイクルセンター ☎3926-2501へ ※雨天時は屋内でお話。

5/5～31 利用分 ベルデ(少年自然の家)

①(軽井沢・下田・武石・岩井) ②(抽選申込は旅行サービスコーナーへ) ③2月1日(月)～8日(月)に直接または電話で旅行サービスコーナーへ(抽選結果は2月15日(月)までに郵送) ※岩井は生涯学習団体のみ利用できません。※区内在住・在勤(在学)でない方が半数を超えるグループは、3月1日(月)から受け付けます。※学校利用などのため利用できない日があります。※ゴールデンウィーク(4月29日(祝)～5月4日(祝))利用分は2月1

日号でお知らせします。 ④(抽選後の空き室の受け付け) ⑤2月16日(火)から利用日の1週間前までに旅行サービスコーナーへ ⑥旅行サービスコーナー(区役所本庁舎1階) ☎5984-1234

お休みします

- ◆区役所内展望レストラン・展望ロビー・会議室
 ①1月24日(日)【設備点検のため】 ②区庁舎管理係 ☎5984-1091
- ◆稲荷山図書館 ☎3921-4641
 ①1月25日(月)～29日(金)【特別館内整理期間のため】
- ◆南田中図書館 ☎5393-2411
 ①2月1日(月)～5日(金)【特別館内整理期間のため】

区民のひろば

この欄は、区民の方の自主的なサークル活動などを紹介しています。区の事業ではありませんので、内容などの確認は、当事者間で行います。 ※記事中の会場は主催者が利用を予定しているものです。 ▶掲載の問合せ 広報係 ☎5984-2690

- ◆社交ダンス 大泉友の会 2月からの毎金曜①午後1時15分～2時15分(初級) ②午後3時～4時(中級) 勤労福祉会館 ③はプロが指導 ④⑤とも入会金1,000円 会費1回①500円②1,000円 ワタナベ ☎090-9305-6153
- ◆グッピー・スイミングクラブ(水泳・アクアビクス・水中ウォーキングなど) 中高年齢の初心者～中級者対象 毎水曜午前9時～11時 大泉学園町体育館 練馬区水泳連盟コーチが指導 入会金1,000円 月会費2,500円 保険料実費 初回は無料体験可 佐々木 ☎3978-2624 (要予約。午後3時以降)
- ◆英会話 キッズ・イングリッシュ 小学生対象 毎日曜午前9時～正午 土支田中央地域集会所 外国人講師が指導 月会費4,000円 永井 ☎090-2176-4603

- ◆第3回練馬芸芸会水墨画展 1月27日～31日午前10時～午後6時(27日は正午から、31日は午後4時まで) 練馬区立美術館 入場無料 郭 ☎6766-5818
- ◆練馬囲碁クラブ 初心者対象 月4回 月曜午後1時～4時 都営練馬2丁目第3アパート集会所 入会金2,000円 月会費5,000円 杉山 ☎3930-9450 (要予約)
- ◆卒業式のはかまとおしゃれきもの着付けレッスン ①1月26日～2月23日の毎火曜…石神井公園区民交流センター ②1月28日～2月25日の毎水曜…練馬文化センター いずれも午後1時～3時 ③④とも参加費5回2,500円 田中 ☎3990-1005 (要予約)
- ◆水中歩行運動無料体験会 1月21日午前9時～11時 三原台温水プール 例会…毎水曜午前9時～11時 三原台温水プール 入会金2,000円 月会費1,400円 保険料実費 水歩会・渡邊 ☎5393-0854 (要予約)
- ◆ワールドスタイル社交ダンス無料体験会 60歳以上の初心者対象 ①1月26日…練馬公民館②27日…石神井庁舎 いずれも午前9時30分～10時30分 ロイヤル60sクラブ・宮本 ☎090-9367-1202
- ◆茶道(裏千家) 翠香会 第2・3土曜午後1時～4時 総合教育センター 入会金1,000円 月会費3,000円 水屋料実費 根本 ☎3997-4332 (要予約。午後6時以降)

- ◆社交ダンスYPDC無料講習会 2月の毎火曜午後7時～9時 春日町地域集会所 講師 山田裕文 ミヤコシ ☎6760-9984 (午前中)
- ◆第25回学童保育を考える練馬のつどい 1月31日午前10時～午後4時 練馬第三小 参加費無料 資料代300円 保育あり(3歳児以上対象) 実行委員会・杉山 ☎090-1794-6930
- ◆講演会「障害があるからこそ普通学級がいい」 1月31日午後2時～4時 練馬女性センターエー 講師 元公立小学校教員/片桐健司 参加費無料 アンパンネットの会・中田 ☎3904-6130
- ◆料理サークル コスモ 50歳以上の方対象 第2木曜午前10時～午後1時 石神井公園区民交流センター 入会金1,000円 会費6か月3,000円 材料費1回800円 安永 ☎3577-5427 (要予約)
- ◆居合道(夢想神伝流) 清心会 毎日曜午後6時30分～8時30分、毎火・金曜午後7時～9時 南町小など 入会金2,000円 月会費2,000円 清水 ☎090-8807-9670
- ◆硬式テニス WSC 55歳以下の経験者対象 月3回土・日曜午後の3～4時間程度 城北中央公園 会費3か月1,000円と1回1,000円 松本 ☎090-9311-7790 (要予約)
- ◆親子フラダンス 3歳以上のおさんと保護者対象 月2回月曜午後4時～5時 東大泉地区区民館 月会費1組3,000円 初回は無料体験可 鈴木 ☎090-4379-2824

- ◆社交ダンス無料レッスン 60歳以上の初心者対象 2月1日午後1時～3時 光が丘区民センター3階 赤い風車・小笠原 ☎3997-6310
- ◆モダンバレエ スウィング・バレエ 毎金曜①午後3時～3時50分(4歳以上の未就学児) ②午後4時～5時(小学1～3年生) ③午後6時～7時20分(小学4年以上の方) 春日町青少年館 ①～③とも入会金4,000円、月会費4,000円 初回は無料体験可 大野木 ☎6318-2086
- ◆着付サークル 第2・4水曜午前9時～10時30分 光が丘区民センター5階 入会金1,000円 月会費3,000円 阿部 ☎090-5211-6004 (午後6時以降)
- ◆桜台囲碁サークル 毎土・日曜・祝休日午後1時～5時 桜台地区区民館 年会費1,200円 丸岡 ☎3993-3456 (午後5時以降)
- ◆社交ダンス ダンスサークル華 多少踊れる方対象 毎金曜午前10時～11時30分 勤労福祉会館など 女性プロが指導 入会金1,000円 会費1回1,000円 渡邊 ☎3922-9893 (要予約)
- ◆端唄・小唄・新内節など 和楽の会 第2～4水曜午後1時30分～4時 サラライブ練馬 入会金3,000円 月会費4,000円 落合 ☎3999-0169 (要予約。午後7時以降)
- ◆6人制男子バレーボール ディーシックス 経験者対象 毎土曜午後7時～9時 豊玉第二中 会費1回50円 松崎 ☎090-7406-2769 (要予約)

- ◆パソコン講習説明会 中高年齢の初心者対象 1月23日①午前9時30分～10時30分②午前10時30分～11時30分 石神井公園区民交流センター ①②とも参加費無料 ミヤジ ☎6760-9934
- ◆一技一芸の会・第2日曜日の会20周年記念手芸講習会 ①2月14日(布のデコパージュ) ②3月14日(ブローチのアラカルト) ③4月11日(シャドーボックスのボード) ④5月9日(巻きバラ、リボンのコサージュ) ①②午前9時30分～午後3時③④午後1時～4時 練馬女性センターエー ①～④とも参加費150円 材料費①1,050円②④300円③945円 伊藤 ☎Fax3924-1465 (要予約)
- ◆クラシックバレエ 月4回月曜①午後1時～2時30分(成人入門) ②午後2時30分～3時20分(幼児) ③午後3時20分～4時10分(小学1・2年生) ④午後4時10分～5時(小学3～5年生)、⑤月4回火曜午後6時～7時30分(小学6年～中学生) 春日町青少年館など ①～⑤とも月会費5,500円 前川 ☎3926-6944
- ◆大泉シェイクスピア読書会(翻訳全作品(詩編を除く)の鑑賞) 主に第2火曜午後6時30分～8時 大泉図書館 月会費300円 水藤 ☎3923-2511 (要予約)
- ◆むつみ台書道クラブ 月3回土曜午後2時～5時の都合の良い時間 むつみ台団地集会所(光が丘) 月会費3,300円 堀 ☎3938-3135

講座・大会などの対象は原則として区内在住・在勤(在学)の方です。郵送申込の場合は、1人1通に限ります。区内在住でない方は、勤務先や学校の住所を記入してください。

講座・講演会

区民大学

12とも18歳以上の方 練馬公民館(豊玉北6-8-1) 直接または電話で練馬公民館 ☎3991-1667へ ※1は区ホームページ「電子申請」からも申し込みます。 ※1で既に申し込んでいる方は、申し込み不要です。 ※2で保育室(1歳以上の未就学児8名(申込順))を利用したい方は、1月28日(木)までに申し込んでください。

1 時事問題を考える

時 1月27日(水)、2月24日(水)、3月24日(木)午後7時~8時30分 同その月のニュースを解説 元毎日新聞社論説委員長/清水幹夫 ☎300名(申込順)

2 アイヌ文化を学ぶ

時 2月18日~3月11日の毎木曜午後2時~4時【4日制】 アイヌの人々の伝統、文化、現状について学ぶ 講師 アイヌ文化振興・研究推進機構文化活動アドバイザー ☎30名(申込順)

ウール・化学繊維の着物を暖かいロングベストに

時 A 2月8日(月) B 20日(土) いずれも午前10時~午後3時 同関町リサイクルセンター 同リバーシブルのロングベストを作る 同各日10名(抽選) 同ほだいたの状態の着物、裁縫道具 同往復ハガキに①講座名(A/Bの別も) ②住所③氏名(ふりがな) ④電話番号を記入の上、1月26日(必着)までに〒177-0051関町北1-7-14 関町リサイクルセンター ☎3594-5351へ

古布で布ぞうりを作ろう

同15歳以上の方 ※中学生を除く。 時 A 2月8日(月) B 3月9日(火) いずれも午前10時~午後3時 同春日町リサイ

クルセンター 同各日15名(抽選) 同シート1枚分の古布、鼻緒用の布(4cm×70cm)2枚、裁縫道具など 同往復ハガキに①講座名(A/Bの別も) ②住所③氏名(ふりがな) ④電話番号を記入の上、1月30日(必着)までに〒179-0074春日町2-14-16 春日町リサイクルセンター ☎3926-2501へ

防火・防災安心講座

時 2月10日(水)午後1時30分~3時 同サンライフ練馬 同主に高齢者が火事などから身を守る方法を学ぶ 同練馬消防署員 ☎30名(抽選) 同往復ハガキに①講座名②住所③氏名④電話番号を記入の上、1月31日(消印有効)までに〒176-0021貫井1-36-18 サンライフ練馬 ☎3990-0185へ

消費者教室「やりくり上手になろう~誰にでもできる家計簿活用」

時 2月10日(水)午後1時30分~3時30分 同石神井公園区民交流センター(石神井町2-14-1) 同東京第一友の会常任委員/工藤富海子 ☎50名(申込順) 同2月9日(火)までに電話で消費生活係 ☎5910-3089へ ※保育室(1歳以上の未就学児)を利用したい方は、2月3日(水)までに申し込んでください。

美術講座「face to face かおをかこう~見慣れた顔を再発見！」

同中学生以上の方 時 2月28日(日)午後1時30分~4時 同練馬区立美術館 同筆ペンやパステルで、自分や身近な人の似顔絵を描く 同画家/松井えり菜 ☎15名(抽選) 同費500円(材料費) 同往復ハガキに①講座名②参加者全員(2名まで)の住所・氏名(ふりがな)・年齢(学生は学年も)・電話番号を記入の上、2月12日(必着)までに〒176-0021貫井1-36-16 練馬区立美術館 ☎3577-1821へ

ダンス・オープン・スクール

同中学生~おおむね30代の方 時 A 1月26日(火)、2月23日(火)、3月23日(火)午後7時~9時 B 2月14日(日)、3月14日(日)午後6時~8時 ※1日だけの参加も可。 同春日町青少年館(春日町4-16-9) ☎3998-5341 同ヒップホップなどフリーダンスを学ぶ 同ダンスインストラクター/湖都美ほか 同上履き 同当日会場受け付け

豊玉リサイクルセンターの講座

1~3とも 同豊玉リサイクルセンター 同1電話で豊玉リサイクルセンター ☎5999-3196へ 2 3 往復ハガキに①講座名(2/3の別) ②住所③氏名④電話番号を記入の上、1月26日(必着)までに〒176-0011豊玉上2-22-15 豊玉リサイクルセンターへ ※2で保育室(1歳児以上)を利用したい方は、おさんの年齢・性別も記入してください。

1 古布・古着を使ったものづくり講座

同 同費 同下表の通り 同各日20名(申込順)

とき	内容	費用	持ち物
1/29(金)	コサージュ作り(同松村アトリエ代表/松村のぶ子)	100円(材料費)	薄地の古布
2/5(金)	ひな人形作り	—	裁縫道具

※いずれも時間は13:30~15:30です。

2 エコ・クッキング「子育てにエール~からだの中からあったかに」

同子育て中の方など 時 2月6日(土)午後1時30分~3時30分 同省エネルギー調理で、ふるふき大根などを作る 同料理研究家/鈴木邦子 ☎20名(抽選) 同費300円(材料費)

3 環境落語講座

時 2月11日(祝)午後3時~5時 同江戸時代の循環型社会を背景とした古典落語 同落語家/春風亭一之輔 ☎50名(抽選)

人権歴史講座「もうひとつの江戸の歴史~弾左衛門とその時代」

時 2月12日(金)午後7時~9時 同石神井公園区民交流センター(石神井町2-14-1) 同江戸の被差別民社会の歴史を学ぶ 同作家/塩見鮮一郎 ☎30名(申込順) 同電話またはハガキ、ファクスで①講座名②住所③氏名④電話番号を、2月2日(必着)までに区役所内学が支援係 ☎5984-2438・Fax5984-1221へ

中学校科学教室「野鳥観察会」

同中学生 時 2月13日(土)午前8時30分~午後3時(雨天決行) 同東京港野鳥公園(大田区) ※交通費実費。 同東京港野鳥公園レンジャー ☎30名(抽選) 同往復ハガキに①教室名②住所③氏名(ふりがな) ④学校名・学年⑤電話番号⑥保護者氏名を記入の上、1月29日(必着)までに〒177-0033高野台2-25-1 総合教育センター ☎3904-4881へ

花とみどりの相談所の教室

1 2とも 同初心者 ※1は親子での参加も可。 同花とみどりの相談所など 同往復ハガキに①教室名(1/2の別) ②住所③氏名(1に親子で参加する場合は親子の氏名) ④電話番号を記入の上、1月28日(必着)2月3日(必着)までに〒179-0072光が丘5-2-6 花とみどりの相談所 ☎3976-9402へ

1 フラワーアレンジメント教室~バレンタインデー・テーブルアレンジ

時 2月13日(土)午前10時~正午 同講義、実習 同フラワー・バル代表/山田優子ほか ☎20名(抽選) 同費2,000円(材料費)

2 バラの手入れを学ぶ教室~春に花を咲かせるためのせん定編

時 2月19日(金)午前10時~正午 同講義、実習 ※雨天時は講義のみ。 同バラ園芸研究家/岩浪孝 ☎40名(抽選) 同せん定ばさみ

情報あらがる

ここで紹介する事業は、区が支援したり、官公署などが実施したりするものです。

ミニガイド

- 江古田ナイトバザール 時 1月23日(土)午後4時~8時(小雨決行) 同江古田ゆうゆうロード商店街 同獅子舞、こま回し、スタンプラリーなど 同商店街振興組合・秋山 ☎3994-3380
- シルバー人材センターパソコン教室 同A パソコン入門...2月2日(火)~5日(金) B インターネット・電子メール入門...2月8日(月)~10日(水) C 12日(金)ワード入門...2月16日(火)~19日(金) いずれも午後1時30分~4時30分【4日制】 同練馬区シルバー人材センター練馬事業所(練馬1-19-7) 同各15名(申込順) 同費1コース7,000円(教材費など) 同電話で練馬区シルバー人材センター ☎3993-7168へ
- 第8回バドミントン親睦(しんぼく)交流大会 同中学生以上の方 時 2月11日(祝)午前9時~午後5時 同中村南スポーツ交流

センター(中村南1-2-32) 同ダブルス団体戦(個人での参加も可。チーム編成は当日発表) 同120名(申込順) 同費1,000円(中学生500円) ※会員割引あり。 同ラケット 同直接またはハガキ、ファクスで①大会名②参加者全員の住所・氏名(ふりがな)・年齢・性別・電話番号・レベル(初・中・上級の別)③代表者氏名を、2月4日(必着)までに〒179-0083平和台2-12-5平和台体育館内SSC平和台 ☎Fax5921-7800へ

■公開セミナー「揺れ動く国際情勢と日本の安全」

時 2月12日(金)午後1時10分~2時40分 同練馬文化センター(練馬駅北口下車徒歩1分) 同拓殖大学大学院教授/森本敏 ☎200名(申込順) 同2月5日(金)までに電話で東京都老地建物取引業協会練馬支部 ☎3992-1248へ

■泳力検定会

同週1回以上練習をしている方 時 3月28日(日)午前9時~午後1時 同大泉学園町体育館(大泉学園町5-14-24) 同費600円(保険料など) ※別途1種目につき検定料500円。 同大泉学園町体育館にある申込書に必要事項を記入の上、参加費を添えて2月27日(土)までにSSC大泉 ☎3921-1300へ

■知的障害児(者)の余暇活動施設・トントウハウス来年度利用者募集

同小学生以上の方 同A音楽療法...月曜 B粘土絵画...木曜 C書道...金曜 D菓子作り・歌・ダンスなど...土曜 いずれも時間は午後1時~6時30分の間 1~2時間程度 同トントウハウス(東大泉3-18-15) 同各若干名(選考) 同電話またはファクスで①トントウ

ウス利用希望(A~Dの別も) ②氏名 ③電話番号④愛の手帳の度数(学生は学校名・学年も)を、トントウハウス ☎Fax5387-1745へ(午後1時~5時)

花とみどりの展示会

同誰でも描ける植物画展 時 1月27日(水)~31日(日)午前9時~午後5時(27日は午後1時から、31日は午後4時まで) 同園花とみどりの相談所(光が丘5-2-6) ☎3976-9402

子育て学習講座

区内の団体に委託して実施。 同学が支援係 ☎5984-2438

- 赤ちゃんとお手てでおしゃべりをしよう~はじめてベビーサイン体験会... 同6か月~1歳6か月児と保護者 同1月29日(金)午後1時30分~2時30分 同光が丘区民センター6階(光が丘2-9-6) 同20組(申込順) 同電話ではびびい・スマイル・ベビー・クラブ・佐佐木 ☎090-2308-9037へ
- 就学前の不安を解消しよう!!... 2月18日(木)午前10時~正午 同光が丘区民センター6階(光が丘2-9-6) 同家族相談士/田中信子 ☎30名(申込順) 同電話でクローバー・松尾 ☎3999-3406へ

ねりま遊遊スクール

区内の団体に委託して実施。 同学が支援係 ☎5984-2438

- 母と子のキッドピクス(幼児向けエアロピクス)... 同1歳6か月~3歳児と保護者 同1月26日(火)午前10時~11時30分 同石神井公園区民交流センター(石神井町2-14-1) 同12組(申込順) 同

電話でパワカレドリーム・関本 ☎3995-2435へ

■面白マジック教えるよ~不思議な手品がいっぱい... 同小中学生と保護者 同1月30日(土)午前9時30分~11時30分 同練馬公民館(豊玉北6-8-1) 同80名(先着順) 同当日会場受け付け 同光が丘マジッククラブ・斎藤 ☎3933-9446

■親子で冬のクワガタ探し... 同小学生と保護者 同2月6日(土)午前10時~正午 同秋ヶ瀬公園(埼玉県さいたま市) 同20名(申込順) 同費1人1,000円(保険料など) 同ハンマー、マイナスイオンなど 同電話で自然体感塾ワンダー・スクール・太田 ☎3921-6994へ

■2月の水泳フットボールレッスン... 同1~4とも 同小中学生 ※小学3年以下のお子さんには、水着を着た保護者が付き添ってください。 同時間内に来場した方に指導者が助言 ※2時間の講座ではありません。 同プール利用料(保護者のみ) 同水着、水泳帽 同当日会場受け付け

①上石神井体育館(上石神井1-32-37) ... 2月6日(土)・13日(土)・27日(土)午前9時~11時

②中村南スポーツ交流センター(中村南1-2-32) ... 2月6日(土)・20日(土)午前9時~11時

③三原台温水プール(三原台2-11-29) ... 2月13日(土)・20日(土)午前9時~11時

④光が丘体育館(光が丘4-1-4) ... 2月13日(土)・27日(土)午前9時~11時

も可。 時 2月6日(土)午前10時~正午 同障害のある子もいない子も楽しめる卓球・バドミントン・フットサル 同75名(先着順) 同費100円(保護者のみ) 同ラケット(ある方のみ)

②総合体育館(谷原1-7-5) ... 同幼児~中学生 同2月13日(土)午前9時~11時45分 同トランポリン、タグラグビー、ボクシングなど 同20名(先着順)

③光が丘体育館(光が丘4-1-4) ... 同5歳児~中学生 同2月13日(土)午前9時~正午 同フットサル 同30名(先着順) 同費100円(保険料など)

④桜台体育館(桜台3-28-1) ... 同幼児~中学生 同2月20日(土)午前9時~11時 同バドミントン 同20名(先着順)

リサイクルマーケット

車での来場・搬入はご遠慮ください。 700円以下の出店料が掛かります。 同秋の陽公園(光が丘2-5-2) ... 2月7日(日)午前10時~午後1時(雨天中止) > 出店申込 同往復ハガキに①住所②氏名③電話番号を記入の上、2月4日(必着)までに〒178-0065西大泉3-25-6 佐藤茂登子 ☎090-4759-1483へ(先着120店) > 問合せ 申込先または清掃管理課普及啓発係 ☎5984-1448

朝・夕・青空市

同江古田いちば通り商店街... 1月25日(月)午前10時~午後7時 同南部 ☎3991-2340

同春日町本通り商店街... 1月30日(土)午前10時~午後4時 同小泉 ☎3998-1131

同光が丘IMA南館前... 1月31日(日)午前10時~午後4時 同北中 ☎3995-4924

練馬区保健所(〒176-8501豊玉北6-12-1 区役所東庁舎6階) 豊玉保健相談所(〒176-0012豊玉北5-15-19) ☎3992-1188 北保健相談所(〒179-0081北町8-2-11) ☎3931-1347
光が丘保健相談所(〒179-0072光が丘2-9-6) ☎5997-7722 石神井保健相談所(〒177-0041石神井町7-3-28) ☎3996-0634 関保健相談所(〒177-0052関町東1-27-4) ☎3929-5381
大泉保健相談所(〒178-0061大泉学園町5-8-8) ☎3921-0217 ※受け付けは午前8時30分～午後5時。

凡例：☎…対象、📍…時、📍…場所、📍…内容、📍…講師、📍…定員、📍…参加費、📍…持ち物、📍…申し込み、📍…問合せ ※参加費の記載のないものは無料です。

心も体もいきいきと

食品表示を知って健康になろう!

📍2月8日(月)午後2時～3時30分
区役所本庁舎20階📍講義📍日本健康食品・栄養食品協会栄養食品部長/橋川俊明📍60名(申込順) 📍電話で栄養指導担当係☎5984-4679へ

骨粗しょう症予防教室

📍20～64歳の女性 ※骨粗しょう症と診断されて治療中の方、1年以内に受診した方をご遠慮ください。📍2月18日(木) ※受付時間は午後2時～2時15分。📍大泉保健相談所📍骨量測定

(素足での、かかと超音波検査)、生活と食事の話など📍40名(申込順) 📍電話で大泉保健相談所へ

肥満解消水中運動教室

📍医師から運動を止められていない18歳以上の方📍2月18日～3月25日の毎木曜午後7時30分～9時30分【6日制】📍旭町南地区区民館📍運動実技📍20名(抽選) 📍2,000円(保険料など)📍水着、水泳帽📍往復ハガキに①教室名②住所③氏名(ふりがな)④生年月日⑤電話番号を記入の上、1月29日(必着)までに〒179-0075高松5-23-15旭町南地区区民館☎3904-5191へ

すくすく育て元気な子

2月の母親学級

📍妊娠中の方(家族での参加も可)
📍北保健相談所…1日～22日の毎月曜、豊玉保健相談所…2日～23日の毎火曜、石神井・大泉保健相談所…5日～26日の毎金曜 いずれも午後1時30分～4時【4日制】📍講義、お風呂の入れ方の実演指導、妊婦体操、妊婦歯科健診など📍母子健康手帳、歯ブラシ、コップ📍当日会場受け付け📍各保健相談所

育児と離乳食

①～③とも📍講義、献立紹介📍母子健康手帳、スプーン📍電話で各保健相談所へ
①石神井保健相談所(2回食)…📍7・8か月児と保育者📍2月2日(火)午前10時～11時30分📍30組(申込順)
②豊玉保健相談所(3回食)…📍9～11か月児と保育者📍2月5日(金)午前10時～11時30分📍30組(申込順)
③北保健相談所(3回食)…📍9～11か月児と保育者📍2月5日(金)午前10時～11時30分📍25組(申込順)

パパとママの準備教室

①②とも📍出産を控えた夫婦📍講義、ビデオ上映、お風呂の入れ方の実演指導📍25組(申込順) 📍母子健康手帳、エプロン📍電話で各保健相談所へ
①石神井保健相談所…2月6日(土)午前9時～正午

ペット動物無料相談

獣医師が相談に応じます。 ※電話相談もできます。 ※ペットを連れての来場はご遠慮ください。

📍📍1 2月2日(火)…区役所アトリウム☎3993-1111(代表) ②18日(木)…石神井庁舎5階(石神井町3-30-26) ☎3995-1101 いずれも午後1時30分～4時30分📍当日会場受け付け📍生活衛生課管理係☎5984-2483

②北保健相談所…2月20日(土)午前9時～正午

いつまでもお元気で

65歳からの筋力アップ運動と骨粗しょう症検診

📍(A)医師から運動を止められていない65歳以上の方📍(B)65歳以上の女性📍📍下表の通り📍講義、骨量測定 (Aは運動実技も) 📍電話で各保健相談所へ ※介護保険の認定や介護予防事業を受けている方、骨粗しょう症と診断されて治療中の方はご遠慮ください。また、骨量測定は1年以内に受診した方をご遠慮ください。 ※(A)は水分補給の準備をして、運動しやすい服装でおいでください。

Table with 3 columns: 会場, 受付時間, 定員(申込順). Rows include 豊玉保健相談所, 石神井保健相談所, 関保健相談所.

おいしく食べて健康長寿の食事～レンジを使って手作り楽々レシピ～

📍2月9日(火)午後2時～4時📍大泉保健相談所📍講義、献立紹介📍30名(申込順) 📍📍電話で大泉保健相談所へ

家族介護者教室

📍認知症を正しく理解する
📍1月29日(金)午後1時30分～3時30分📍グループホームまささんの家(大泉学園町2-20-22) 📍講義📍15名(申込順) 📍電話でまささんの家☎5933-3317へ

お薬相談会

📍1月28日(木)午後1時～4時📍区役所アトリウム☎3993-1111(代表) 📍練馬区薬剤師会による相談 ※電話相談もできます。📍当日会場受け付け📍区務薬事係☎5984-1352

2月の健康相談日程(無料)

Table with 3 columns: 相談内容, 会場, 日程・受付時間. Lists various health consultation topics like 健康づくり保健相談, ゆうゆう健康相談, 認知症相談, etc.

豊玉保健相談所 北保健相談所 光が丘保健相談所 石神井保健相談所 関保健相談所
大泉保健相談所 練馬高齢者相談センター(地域包括支援センター)
☎5984-2774 ☎3993-9956 ☎5393-9956 ☎5393-9956 ☎5393-9956



※診断書を発行できる医療機関については、医療連携センター☎3997-0121へ。

いきいき健康券

の申し込みが終了します

平成21年度分のいきいき健康券の申込期限は、2月26日(消印有効)です。まだ申し込んでいない方は、早めに申し込んでください。年度内に1人1回に限り申し込みます。

なお、利用期限は3月31日(木)です。既にいきいき健康券をお持ちの方は、早めにご利用ください。

📍3月31日現在65歳以上で、区内に住居登録または外国人登録をしている方📍高齢社会対策課いきいき健康事業担当☎3993-3711

申し込みは2月26日📍まで

認知症サポーター養成講座

もっと知ろう! 認知症

2/15(月)10:00から

認知症の方や家族が安心して日常生活を送るためには、地域の方の理解と応援が必要です。

今回、地域の理解者・応援者である認知症サポーターの養成講座を開催します。参加者には、認知症サポーターであることを示すオレンジリングを差し上げます。ぜひご参加ください。

📍2月15日(月)午前10時～正午📍石神井庁舎5階(石神井町3-30-26) 📍📍サービス金のまじり統括責任者/廣島人水📍100名(申込順) 📍電話で認知症対策係☎5984-4597へ



育児の悩みにお答えします

区立保育園の子育て相談のご利用を

区立保育園では、来園や電話により、就学前の乳幼児の子育てに関する相談を受け付けています。子育てに関する資料もありますので、気軽にご利用ください。

区立保育園の所在地・電話番号は、わたしの便利帳「テレホンガイド」、区ホームページ(http://www.city.nerima.tokyo.jp/)「施設案内」をご覧ください。ねりま区テレホン・ファクスサービス☎3993-7755(コード番号103)でも取り出せます。

📍月～金曜午前10時～午後3時(祝休日を除く) 📍基本的習慣(睡眠・食事・排せつ)、発達(言葉・身体発達)、しつけなど📍各区立保育園

うるおいにぎわい支えあい ともに築く わがまち練馬～豊かさとゆとりあるまちへ～

発行/練馬区 編集/経済課 〒177-0041 石神井町2-14-1 石神井公園区民交流センター内 ☎ 5910-3089 FAX 5910-3440 <http://www.city.nerima.tokyo.jp/>

練馬区消費生活センターを紹介します。

Q 消費生活センターってどんなところ？

A 消費生活センターでは、契約に関するトラブルや商品・サービスに関するご相談の解決を、専門の相談員がお手伝いしています。また、消費者だより(年6回)の発行やさまざまな講座や消費生活展など、消費者として必要な知識を高めるための啓発事業を行っています。

あなたもこんな経験はありませんか？

電話や訪問による突然の勧誘



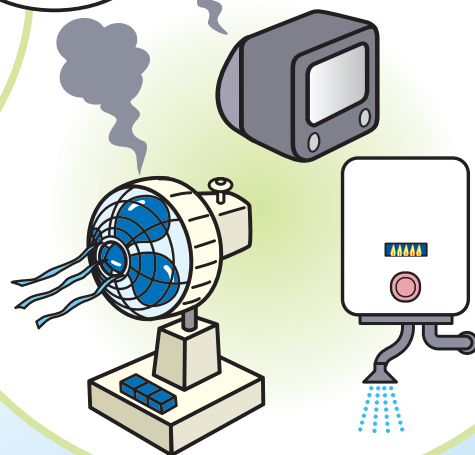
クレジットカードでの買物



携帯電話や パソコンの利用



製品の事故



ちょっとうまい話



練馬区消費生活センター

〒177-0041 練馬区石神井町2-14-1 石神井公園区民交流センター内
☎ 03-5910-3089(経済課消費生活係事務室)
ホームページ:

消費生活相談専用電話

03-5910-4860

【受付時間】 月～金 午前9時～午後4時30分
(祝休日・年末年始を除く)

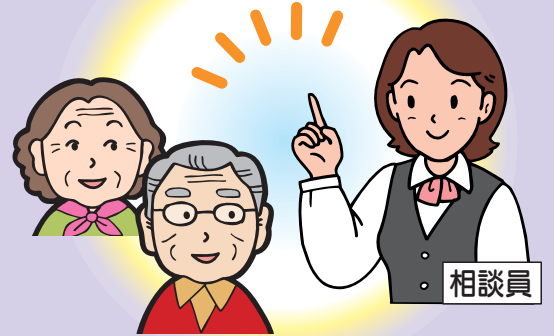


消費生活相談ってどんな相談ができるの？

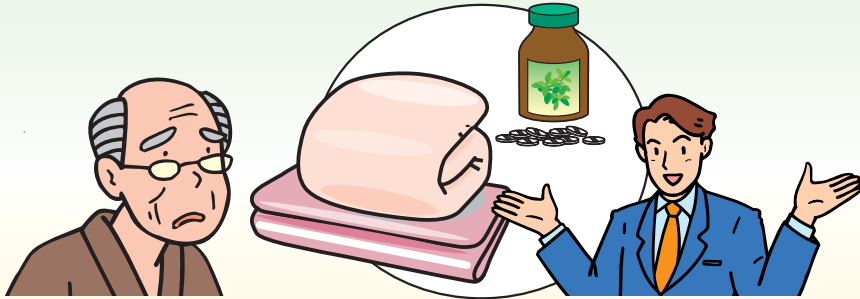
- ①電話や訪問による勧誘により契約をしてしまったが、やっぱり解約したい
- ②これから契約をする予定があるが、確認や注意した方が良い点を教えてほしい
- ③消費者金融やクレジットカードの返済が増えて困っている
- ④購入した商品を使っていたら、思わぬケガをしてしまった

など生活の中で何かお困りのことがありましたら、お気軽にご相談ください。専門の相談員が、情報の提供や助言、相談者と事業者の間に入りあっせんを行うほか、専門家の支援が必要な場合は相談機関の紹介など、解決のためのお手伝いをいたします。

相談は、無料で予約の必要もありませんので、受付時間内に電話または窓口で直接ご相談ください。（メールや手紙での相談は受け付けておりません。）

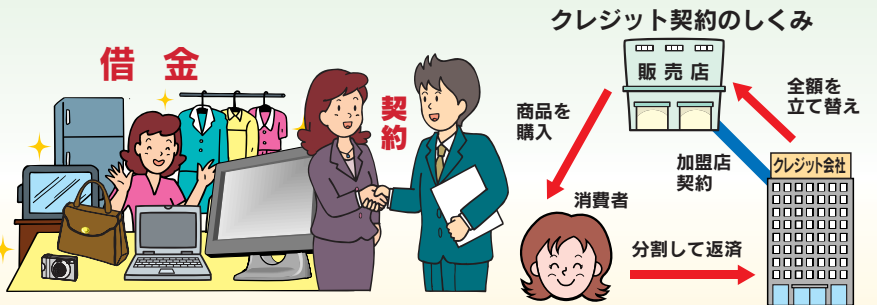


点検商法・次々販売



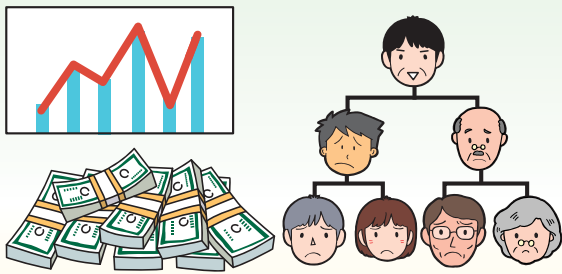
無料で点検するといって家に上がりこみ、「布団にダニがいる」「シロアリの被害がある」などと不安をあおり、商品やサービスの契約をせまってきます（点検商法）。また、一度契約にこぎつくと、必要のない商品やサービスの契約を次々と勧めてきます（次々販売）。必要のないものはきっぱりと断わり、その場で契約しないようにしましょう。もし、断わりきれず契約してしまったら消費生活センターにご相談ください。

クレジット契約・多重債務



クレジット契約には、買い物ごとに契約を結ぶものと、クレジットカードを提示するだけで買い物ができるものがあります。いずれもあなたの信用（返済能力）を担保にした借金です。また、リボ払いは借入額が増えても毎月の負担感が少ないことから、借金をしているという意識が薄れ、借り過ぎになりがちですので注意しましょう。もし、借金の返済でお困りのときは、一人で悩まずにご相談ください。

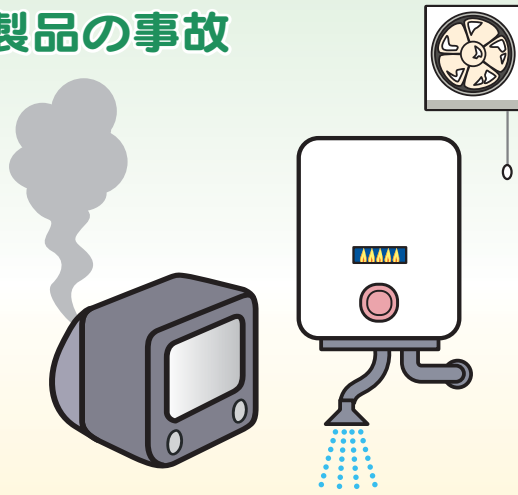
利殖商法・マルチ商法



未公開株や金の保証金取引などを装い、高利回り・高配当をうたって、十分な知識のない人に、リスクの高い金融商品の販売をせまってきます（利殖商法）。また、会員になり商品を購入し、新たな加入者を入会させればマージンがもらえるなどと持ちかけてきます（マルチ商法）。しかし、実際にはなかなか勧誘のとおりにはなりません。

「必ずもうかる」「元本保証」などのあまい誘い文句には要注意です。

製品の事故



製品を使用していて、思わぬケガをすることがあります。製品の構造などによる問題や経年劣化が原因かもしれません。製品の安全性に関する情報は、消費者庁に一元的に集めることで、事故防止に役立てることができまので、情報をお寄せください。

架空請求・不当請求



最終通知
サイト利用料30,000円が未納となっています。3日以内に延滞料と合わせて130,000円を振込んでください。お振込みがない場合は、法的な手続をとらせていただきます。
問合せ
●●●●-●●●●

身に覚えのない請求が届くと、「前にサイトを見たかもしれない」と不安になりますが、そのような時は決して表示された連絡先などに電話せず、無視しましょう。電話をしたりメールを返信してしまうと、かえって個人情報を知られてしまい、しつこく請求を受けたり、新たなトラブルの原因となります。トラブルになったり、危険を感じるような場合は、警察や消費生活センターにご相談ください。

練馬区消費生活センター

消費生活相談専用電話

03-5910-4860

【受付時間】 月～金 午前9時～午後4時30分
(祝休日・年末年始を除く)

土日に相談できる窓口

東京都消費生活総合センター（※ただし、日曜日は受付していません）

☎ 03-3235-1155 受付時間：午前9時～午後4時

(社) 全国消費生活相談員協会

☎ 03-3448-1409 受付時間：午前10時～正午、午後1時～午後4時

(社) 日本消費生活アドバイザー・コンサルタント協会

☎ 03-5729-3711 受付時間：正午～午後5時

消費者ホットライン

まもろうよ みんなを
0570-064-370
最寄の消費生活相談窓口につながる全国共通の電話番号です

Q 訪問販売で契約してしまったが、やめたい。どうしたらいいの？

A クーリング・オフ制度を活用しましょう！

クーリング・オフ制度

訪問販売などの特定の取引で、商品やサービスの契約をしたとき、後で冷静になって考え直し「契約をやめたい」と思ったら、一定期間内であれば理由を問わず、一方的に申込みの撤回または契約の解除ができる制度です。また、支払いにクレジット契約をした場合は、契約書面受領日（申込書面を先に受領していればその日）から一定期間内であればクレジット契約を解除することができます。

◎クーリング・オフは書面で

契約書を受領した日から、クーリング・オフ期間内に、契約を解除するという内容を必ず書面に書いて会社あてに（クレジット契約がともなう場合は必ずクレジット会社あてにも）郵送してください。

必ず文面とあて名のコピーをとり、郵便局で特定記録郵便か簡易書留で出しましょう。通知を出せば代金は支払う必要はなく（消耗品で使用した分は除く）、受け取った商品は業者の負担で引き取ってもらえます。また、既に支払ったお金は返還してもらえます。

※クーリング・オフ期間など詳しくは消費生活センターにお問い合わせください。

はがきによる記入例

〈販売会社あて〉

<p>自分の住所 〒□□□-□□□□</p> <p>代表者様 ○○販売会社</p> <p>○○区○○町○○番地</p>	<p>契約（申込み）年月日</p> <p>●販売会社名</p> <p>●担当者名</p> <p>●商品名</p> <p>●契約金額</p> <p>右の契約を解除します。</p> <p>支払った代金○○円は返金し、</p> <p>受け取った商品は引き取って</p> <p>ください。</p> <p>平成○○年○○月○○日</p>
---	---

〈クレジット会社あて〉

<p>自分の住所 〒□□□-□□□□</p> <p>代表者様 ○○クレジット会社</p> <p>○○区○○町○○番地</p>	<p>契約（申込み）年月日</p> <p>●販売会社名</p> <p>●担当者名</p> <p>●商品名</p> <p>●契約金額</p> <p>右の契約を解除します。</p> <p>平成○○年○○月○○日</p>
--	---

平成21年度のトピック

消費者を守る法律の強化（平成21年12月1日から）

悪質商法による被害を防止するため「特定商取引法」と「割賦（かつぶ）販売法」という法律が改正されました。

主な強化された内容

①クーリング・オフの対象が拡大

これまで、法律で指定された商品やサービスのみが対象でしたが、原則すべての商品・サービスが対象となりました。（3,000円未満の現金での買い物や自動車の購入などはクーリング・オフの対象となりません。）

②しつこい勧誘は禁止

消費者が「契約をしない」と勧誘を断わった場合、事業者は同じ商品・サービスの勧誘を再度行うことが禁止されました。しかし、「今は忙しいから」とか「また後で」などのあいまいな返事では勧誘を断わったと見なされませんので、「いません」「お断りします」とはっきりと断わりましょう。

③過剰な数の販売契約は解除

訪問販売等で通常必要とされる量を著しく超える商品等の

購入契約をした場合、契約後1年間は解除できるようになりました。クーリング・オフ期間が過ぎているからとあきらめずにご相談ください。

④クレジットの規制が強化

商品・サービスの契約ごとに分割支払契約をむすぶ個別クレジットの規制が強化され、販売事業者の勧誘方法に虚偽説明などの問題があった場合、個別クレジット契約も解約し、すでに支払ったお金の返還を請求できるようになりました。

⑤通信販売での返品ルール

通信販売で返品に関する表示がない場合、商品到着後8日間は、返品（送料は消費者の負担）できるようになりました。（通信販売は、クーリング・オフができませんので、返品の規定がどうなっているか契約する前にしっかりと確認しましょう。）

「長期使用製品安全点検制度」がスタート

平成21年4月にスタートした、製品事故を防ぎ、長く安全に使うための制度です。

製品は古くなると部品等が劣化（経年劣化）し、火災や死亡事故を起こすおそれがあります。

室内ガス瞬間湯沸かし器やFF式石油温風暖房機などの指定された9製品を購入した場合、メーカーに所有者登録をする必要があります。設計上の標準的な使用期間が終わる時期に点検通知が届くので、安全に使うために点検を受けましょう。

消費者庁の創設

平成21年9月に、消費者の安全・安心を確保するため消費者庁が創設され、一元的な消費者行政の推進に取り組んでいます。

全国の消費生活センターに寄せられた相談の情報（個人が特定できる情報は除きます）は、国民生活センターを通じ一元的に集められ、消費者被害の未然防止や拡大防止のために活用されます。

消費生活センターの事業紹介

消費者講座・教室

もっと知りたい
気持ちにこたえる

○消費者講座・教室

さまざまな分野から、暮らしに関するテーマ（食の安全や環境、衣類、多重債務など）を取りあげて学習します。

○親子講座

子どもへの消費者教育を目的とし、親子を対象とする講義と実習（料理、実験テスト）を組み合わせた講座です。

○消費生活通信講座

暮らしに関する様々なテーマを、自主学習と3回のスクーリング（補足講座）を組み合わせて学ぶ通信制の講座です。（7～10月頃に開催します。）



消費者だより「ぷりすむ」

知っておきたいことを
わかりやすく伝える

消費者の視点を取り入れるため、練馬区消費生活センター運営連絡会の編集協力を得て、年6回発行する情報誌です。

身近な暮らしの問題について、さまざまな切り口から情報を発信しています。

町会・自治会や商店会等に配布しているほか、地区区民館や図書館などの区立施設で入手できます。



消費生活展

大人も子どもも
楽しみながら参加できる

くらしや食の安全、環境に関わる問題などを楽しみながら知っていただくため、区と消費生活展実行委員会の共催で、毎年開催しています。

消費者団体の日ごろの活動の成果を発表するパネル展示や実演、工作などの各種体験のほか、コンサートなどの催しを行います。

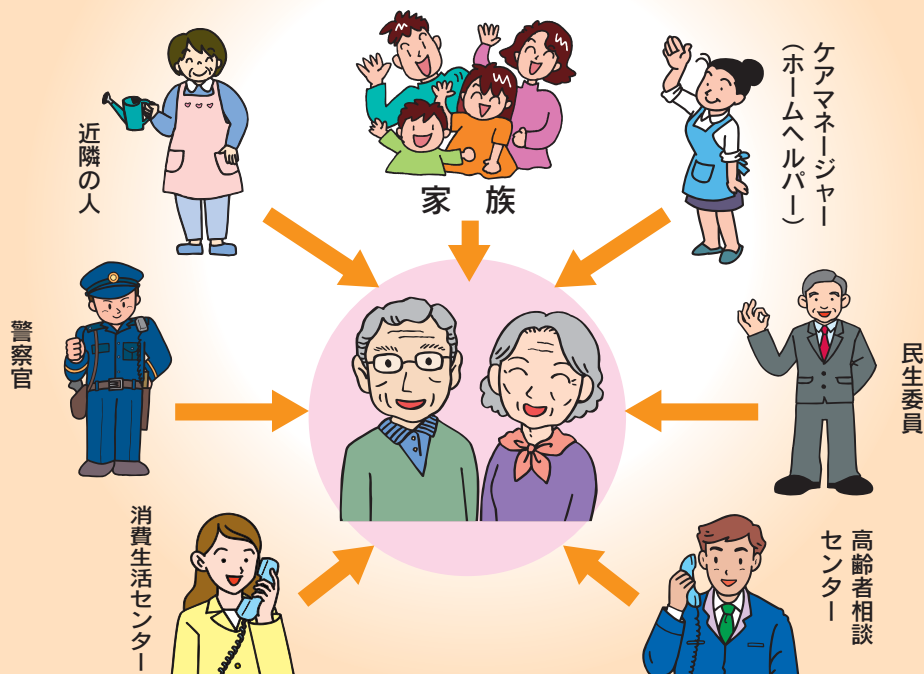
石神井公園区民交流センターで6月に開催する本展と他の施設で行う移動展（パネル展示のみ）を開催しています。



高齢者を見守りましょう

悪質事業者による高齢者の消費者被害が後を絶ちません。被害の未然防止と拡大防止のためには、家族や身近な人の協力が不可欠です。連携して高齢者を見守りましょう。

また、判断能力が低下している高齢者を守るためには、「成年後見制度」の利用が有効です。



悪質商法撃退シール

悪質な訪問販売や点検商法による被害防止のために、シールを無料で配布しています。玄関や電話のまわりに貼るなど、ご活用ください。

消費生活センター・区役所9階経済課・区民事務所・出張所・総合福祉事務所で無料配布しています。

