

- ◆ごみの減量に取り組みましょう2面
- ◆平成23年度新規指定・登録文化財を紹介……………3面
- ◆練馬区配偶者暴力防止および被害者支援基本計画(素案)にご意見を3面
- ◆転入・転出・転居届などの臨時窓口を開設します……………3面

ともに築き 未来へつなぐ 人とみどりが輝く わがまち練馬

発行/練馬区 編集/広聴広報課広報係 〒176-8501豊玉北6-12-1 ☎3993-1111(代表) Fax3993-1194 <http://www.city.nerima.tokyo.jp/>

65歳以上
の方対象

お出かけして 楽しく、元気に

区は、高齢期を迎えた方が、ますます健康でいきいきと社会参加できるように、24年度に利用できるいきいき健康券を交付します。ぜひご利用ください。
▷問合せ 高齢者いきいき健康事業担当☎3993-3711

平成24年度いきいき健康券をご利用ください

9つのメニューから
1人1つ選んでいただきます

- ①練馬区指定保養施設 (3,000円補助券)
 - ②区内公衆浴場 (7回無料券)
 - ③区内理容店・美容店 (3,000円補助券)
 - ④区内はり、きゅう、マッサージ、指圧施術所 (1回無料券)
 - ⑤豊島園庭の湯 (2回無料券)【充実】
 - ⑥区立体育館・プール、練馬区立美術館 (3,000円分プリペイドカード)
 - ⑦区内映画館 (3回無料券)
 - ⑧ベルデ〈少年自然の家〉(3,000円補助券)
 - ⑨区内スポーツクラブ (2回無料券)【新規】
- ※メニューについて詳しくは、区立施設などで配布する「練馬区高齢者いきいき健康事業のご案内」をご覧ください。

保養施設・ベルデ



公衆浴場



理容店・美容店



指圧など



充実

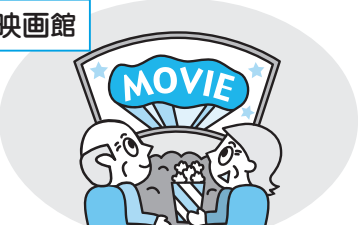
豊島園庭の湯



体育館・美術館



映画館



新規

スポーツクラブ



いろいろなメニューから選べるね!



65歳以上の方が対象です

来年3月31日現在、65歳以上(昭和23年4月1日以前生まれ)で、練馬区に住民登録または外国人登録をしている方が対象です。

申し込みは1人1回まで

サービスの利用は、いきいき健康券が手元に届いてから来年3月31日(日)までです。いきいき健康券の発送は、申し込みから1カ月程度かかる場合があります。

▷申込締切日 来年2月28日(消印有効)

専用ハガキで申し込んでください

次の配布場所にある「練馬区高齢者いきいき健康事業のご案内」の申込ハガキに必要事項を記入の上、50円切手を貼って郵送で申し込んでください。

▷配布場所 地区区民館、区民事務所(練馬を除く)、出張所、敬老館、区立体育館・プール、総合福祉事務所、高齢者センター、練馬区立美術館(貫井1-36-16)、区役所庁舎案内(本庁舎1・2階)、高齢社会対策課(同西庁舎3階)など

! 23年度のいきいき健康券の利用期限は、3月31日(土)です。早めにご利用ください。

いきいき健康券を利用できる理・美容店を募集します ~申込期限は5月31日(木)まで

申し込み方法など詳しくは、お問い合わせください。
▷募集店舗 総合調髪・カット料金が3,000円以上の理・美容店▷申込期限 5月31日(木)▷問合せ 高齢者いきいき健康事業担当☎3993-3711

東日本大震災 発生から一年

練馬区長
志村豊志郎

東日本大震災が発生して、今日で一年となります。あらためて、犠牲となられた方々に哀悼の意を表するとともに、被災者の皆さまに心からお見舞い申し上げます。

私たちは、この震災で、人と人との支え合いによる大きな力を目の当たりにしました。災害時には、行政が行う「公助」はもとより、自分と家族を守る「自助」、地域で支え合う「共助」が何よりも大切です。そして、その礎となるのが「絆」です。現在、区は、全庁を挙げて、地域防災計画の改定をはじめ、災害に強いまちづくりに取り組んでいます。その実現には、家族や地域の絆、区民の皆さまと区との強い絆が必要です。区は、町会・自治会・地域活動団体への支援や団体間の連携推進など、地域の絆の醸成と地域コミュニティの活性化に一層取り組んでいきます。

また、今日、練馬文化センターで、東日本大震災の犠牲者を悼み、一日も早い復興を願うため「追悼と復興の集い」を開催します。私たちは、あの日のことを忘れてはなりません。多くの皆さまとともに、被災者の方々と被災地へ祈りを届ける一日にしたいと思います。

追悼と復興の集い

▽とき 3月11日(日)午後1時~3時30分(午後0時45分開場)▽ところ 練馬文化センター大ホール▽申込 当日会場受け付け▽問合せ 区役所(夜間・休日)☎3993-1101

ごみの減量に取り組みましよう

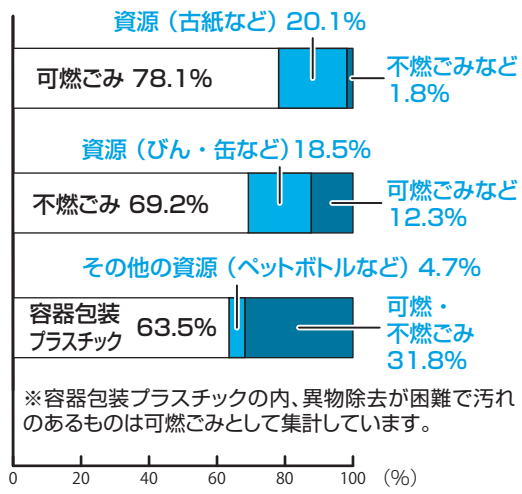
区は、循環型社会を目指し、ごみの減量・資源化を図っています。そのために、昨年10月に金属の資源化事業、3月から布団の資源化事業を開始しました。

しかし、ごみの減量・資源化には、区だけでなく区民の皆さまの取り組みが不可欠です。家庭から出る資源・ごみの分別にご協力ください。

◎問合せ 清掃リサイクル課計画係 ☎5984・1058

家庭から出される資源・ごみの分別状況

昨年9月に、家庭から出される資源・ごみの分別状況を調査しました。その結果、正しく分別されていない物が多くあることが分かりました(左のグラフ参照)。特に、容器包装プラスチックには、可燃・不燃ごみが多く混入しており、資源化することができません。正しい分別にご協力ください。



「平成23年度練馬区資源・ごみ排出実態調査報告書」より



報告します



資源とごみの分別方法をもう一度チェック!

ごみを減らすために



ねり丸 ©練馬区

※地域で集団回収を行っている場合は、集団回収に出してください。

《飲料用紙パック》…アルミ付きも出すことができます。

《タンボール》…必ず畳んで出してください。

《雑誌》…書籍、パンフレット、菓子箱、包装紙なども一緒に出してください。

《新聞》…折込チラシも一緒に出してください。

《ペットボトル》…必ずフタを閉めて出してください。

《古紙》…種類ごとにひもで縛り、週1回、集積所へ出してください(雨の日も回収)。メモ用紙などの小さな紙は、ビニールの付いていない紙袋にまとめるか、雑誌類に挟んで出してください。

※窓付き封筒・ティッシュペーパーの箱などの紙以外の部分は外してください。

《古紙》…種類ごとにひもで縛り、週1回、集積所へ出してください(雨の日も回収)。

《古紙》…種類ごとにひもで縛り、週1回、集積所へ出してください(雨の日も回収)。

《古紙》…種類ごとにひもで縛り、週1回、集積所へ出してください(雨の日も回収)。

《古紙》…種類ごとにひもで縛り、週1回、集積所へ出してください(雨の日も回収)。

《古紙》…種類ごとにひもで縛り、週1回、集積所へ出してください(雨の日も回収)。

《古紙》…種類ごとにひもで縛り、週1回、集積所へ出してください(雨の日も回収)。

《古紙》…種類ごとにひもで縛り、週1回、集積所へ出してください(雨の日も回収)。

《古紙》…種類ごとにひもで縛り、週1回、集積所へ出してください(雨の日も回収)。

《古紙》…種類ごとにひもで縛り、週1回、集積所へ出してください(雨の日も回収)。

《古紙》…種類ごとにひもで縛り、週1回、集積所へ出してください(雨の日も回収)。

《古紙》…種類ごとにひもで縛り、週1回、集積所へ出してください(雨の日も回収)。

《古紙》…種類ごとにひもで縛り、週1回、集積所へ出してください(雨の日も回収)。

《古紙》…種類ごとにひもで縛り、週1回、集積所へ出してください(雨の日も回収)。

《古紙》…種類ごとにひもで縛り、週1回、集積所へ出してください(雨の日も回収)。

《古紙》…種類ごとにひもで縛り、週1回、集積所へ出してください(雨の日も回収)。

《古紙》…種類ごとにひもで縛り、週1回、集積所へ出してください(雨の日も回収)。

《古紙》…種類ごとにひもで縛り、週1回、集積所へ出してください(雨の日も回収)。

《古紙》…種類ごとにひもで縛り、週1回、集積所へ出してください(雨の日も回収)。

《古紙》…種類ごとにひもで縛り、週1回、集積所へ出してください(雨の日も回収)。

《古紙》…種類ごとにひもで縛り、週1回、集積所へ出してください(雨の日も回収)。

《古紙》…種類ごとにひもで縛り、週1回、集積所へ出してください(雨の日も回収)。

《古紙》…種類ごとにひもで縛り、週1回、集積所へ出してください(雨の日も回収)。

《古紙》…種類ごとにひもで縛り、週1回、集積所へ出してください(雨の日も回収)。

《古紙》…種類ごとにひもで縛り、週1回、集積所へ出してください(雨の日も回収)。

《古紙》…種類ごとにひもで縛り、週1回、集積所へ出してください(雨の日も回収)。

《古紙》…種類ごとにひもで縛り、週1回、集積所へ出してください(雨の日も回収)。

《古紙》…種類ごとにひもで縛り、週1回、集積所へ出してください(雨の日も回収)。

《古紙》…種類ごとにひもで縛り、週1回、集積所へ出してください(雨の日も回収)。

《古紙》…種類ごとにひもで縛り、週1回、集積所へ出してください(雨の日も回収)。

《古紙》…種類ごとにひもで縛り、週1回、集積所へ出してください(雨の日も回収)。

《古紙》…種類ごとにひもで縛り、週1回、集積所へ出してください(雨の日も回収)。

《古紙》…種類ごとにひもで縛り、週1回、集積所へ出してください(雨の日も回収)。

《古紙》…種類ごとにひもで縛り、週1回、集積所へ出してください(雨の日も回収)。

《古紙》…種類ごとにひもで縛り、週1回、集積所へ出してください(雨の日も回収)。

《古紙》…種類ごとにひもで縛り、週1回、集積所へ出してください(雨の日も回収)。

《古紙》…種類ごとにひもで縛り、週1回、集積所へ出してください(雨の日も回収)。

《古紙》…種類ごとにひもで縛り、週1回、集積所へ出してください(雨の日も回収)。

《古紙》…種類ごとにひもで縛り、週1回、集積所へ出してください(雨の日も回収)。

《古紙》…種類ごとにひもで縛り、週1回、集積所へ出してください(雨の日も回収)。

《古紙》…種類ごとにひもで縛り、週1回、集積所へ出してください(雨の日も回収)。

《古紙》…種類ごとにひもで縛り、週1回、集積所へ出してください(雨の日も回収)。

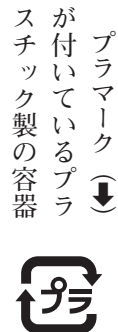
《古紙》…種類ごとにひもで縛り、週1回、集積所へ出してください(雨の日も回収)。



古紙は、種類ごとにひもで縛り、週1回、集積所へ出してください(雨の日も回収)。

メモ用紙などの小さな紙は、ビニールの付いていない紙袋にまとめるか、雑誌類に挟んで出してください。

※窓付き封筒・ティッシュペーパーの箱などの紙以外の部分は外してください。



容器包装プラスチックは、プラマーク(↓)が付いているプラスチック製の容器や包装です。

週1回、透明度の高い袋、またはふた付きの容器に入れて集積所へ出してください。

汚れが付着している物は、軽くすすいで汚れを落としてから出してください。



飲食用びん・缶・ペットボトルは、週1回、午前6時30分までに設置するコンテナに、午前9時までに入れてください。

《飲食用びん》…ふたをはずし、軽くすすいで水を切って、赤色のコンテナへ。

※ふたは不燃ごみに出してください。

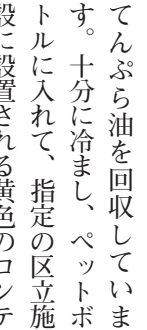


使用済み食用油は、使用済み植物性サラダ油とてんぷら油を回収しています。十分に冷まし、ペットボトルに入れて、指定の区立施設に設置される黄色のコンテナへ。

※動物性脂やドレッシング、灯油などは出せません。



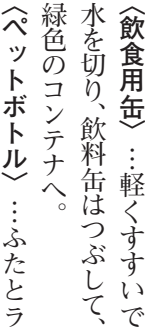
古着・古布は、衣類(ゴム製・綿入りの物)を除く、毛布、シーツ、タオル、ハンカチ、カーテンなどです。指定の区立施設に待機する回収車に出してください。



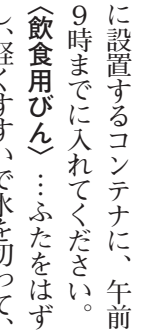
小型家電指定9品目は、携帯電話・携帯音楽プレーヤー・携帯ゲーム機・デジタルカメラ・ポータブルナビ・電子辞書・卓上計算機・ACアダプターの9品目を回収しています。指定の区立施設にある回収ボックスに入れてください。



水銀を含む体温計・血圧計は、収集職員に直接手渡すか、お問い合わせください。



使い切ったガスライター・スプレー缶・カセット式ガスボンベを出すときは、他の不燃ごみと分けて別の袋で出してください。使い切れない場合は、お問い合わせください。



資源の回収場所が変わります

《古着・古布の回収場所》4月から増やします

○石神井清掃事務所駐車場(石神井3の34の25) : 毎土曜午前9時~正午

○大泉ケアハウス玄関横(東大泉2の11の21) 大泉特別養護老人ホーム内 : 毎日曜午後1時~3時

《小型家電指定9品目の回収ボックスを設置しました》

○石神井庁舎1階

○光が丘区民センター2階(光が丘2の9の6)

《使用済み食用油の回収場所が変わります》

4月~来年3月は、回収場所がサンライフ練馬から中村橋区民センター(貫井1の9の1)に変わります。

《事業者の方へ》

お店から出るごみと家庭から出るごみは分けてください

住まいとお店が一緒の場合は、お店から出るごみと家庭から出るごみを分けてください。

お店から出るごみは有料です。許可業者に処理を委託するか、事業系有料ごみ処理券を貼って出してください。

詳しい分別方法や回収場所、日時などは、区ホームページ「ごみ・リサイクル」または区民事務所、出張所にある「資源・ごみの分け方と出し方」をご覧ください

平成23年度 指定・登録 文化財を紹介

未来につながる かけがえのない 文化財

区は、練馬区文化財保護審議会の意見に基づき、文化財の指定・登録を毎年行っています。23年度は「丸山東遺跡出土の石棒」を指定文化財に、「三原台の馬頭観音」など6件を登録文化財にしました。これにより区の指定文化財は43件、登録文化財は191件になりました。

▽問合せ 文化財係 ☎5984・2442

指定 丸山東遺跡出土の石棒

昭和62年(1987年)以降に発掘調査した丸山東遺跡(大泉町3丁目)から出土した緑泥片岩製の2点の石棒です。いずれも長さ約80cm、重さ約10kgと大形で、うち1本は、ほぼ原形のまま残っています。縄文時代中期の祭りに使われていたと考えられます。



登録 三原台の馬頭観音

寛政10年(1798年)に2つの講が江戸小日向水道町(現文京区)の石工勘助に依頼して建てた馬頭観音塔です。高さ209cm、幅33・5cmと区内最大の高さで、正面上部に

高さ31・5cmの馬頭観音座像が彫られています。



登録 北新井遺跡出土の土偶

北新井遺跡(豊玉北2丁目)の住居跡から出土した縄文時代中期の土偶です。高さ4・9cm、幅4・9cmで、左手部分が欠けていますが上半部はほぼ残り、顔には目・口・鼻が、胸部には乳房が表現されています。



登録 上石神井立野の庚申塔

宝永元年(1704年)に上石神井立野村の村人により建てられた駒型の

庚申塔です。高さ120cm、幅43cmで、正面に青面金剛立像と三猿像が彫られています。



登録 出羽三山・百八十八ヶ所観音供養塔

天保13年(1842年)に建てられた出羽三山信仰に関わる石塔です。高さ149cm、幅36・5cmで正面には出羽三山と四国・西国・坂東・秩父の百八十八ヶ所観音の文字が刻まれています。



登録 貫井の東高野山道標

清戸道(武蔵国清戸(現東京都清瀬市))と江戸(現東京都清瀬市)から東の高野山として信仰を得ていた長命寺(高野台3の10)へと続く道の分岐点に立

つ石造の道標2基です。いずれも寛政11年(1799年)に建てられ、うち1基には長命寺と道標を説明する漢文が刻まれています。

江戸近郊の紀行文「嘉陵紀行」(文化12年(1815年))にも記載されています。

登録 金乗院の大イチョウ

金乗院の本堂前に生育しているイチョウで、高さ18m、幹周りは区内最大で5mです。樹形は扇形で、徳川三代将軍家光のお手植えによるものと伝えられています。



※文化財をご覧になるときは、所有者や近隣の方の迷惑とならないよう、ご注意ください。公開されていないものもあります。詳しくは、文化財係へお問い合わせください。

配偶者などからの暴力をなくすために 練馬区配偶者暴力防止および被害者支援基本計画(素案)にご意見を

区は、配偶者などによる暴力防止と被害者支援の取り組みを進めています。今回、平成24・27年度を計画期間とする「練馬区配偶者暴力防止および被害者支援基本計画(素案)」がまとまりましたので、あらましを紹介いたします。

- 安全確保のための体制を整備する
被害者が自立するため支援体制を整備する
被害者支援に携わる人材の育成と、意見・要望・苦情に対して適切に対応する
関係機関との連携を強化し、施策の推進を図る

改定の目的
21年3月に策定した「練馬区配偶者暴力防止および被害者支援基本計画」を改定し、被害者支援の充実や「デートDV(※)」など新たな課題に対応します。 ※デートDV:結婚していない男女間での体、言葉、態度による暴力。

基本目標
暴力を未然に防止するための啓発を推進する
被害者が安心して相談できる体制を整備する

ご意見を お寄せください
素案の全文は、区民事務所(練馬を除く)、出張所、図書館、男女共同参画センター(石神井町8の1の10)、区民情報ひろば(区役所東庁舎3階)、人権・男女共同参画課、区ホームページ「お知らせ」でご覧になれます。ご意見は、区民意見反映制度により募集します。①意見②住所③氏名を、3月30日(必着)までに直接または郵送、ファクス、電子メールでお寄せください。 ※ご意見は、匿名で公表させていただきます。ご意見は、こちらまで

転入・転出・転居届などの 臨時窓口を 開設します

3月24日(土)午前9時~午後5時

- 区民事務所
転入・転出・転居届、印鑑登録、住民票などの証明発行
区役所本庁舎3階
国民健康保険の加入・脱退
区役所本庁舎12階
区役所本庁舎3階
区役所本庁舎12階
区役所本庁舎3階

区内の中小企業の方へ

補助金をご利用ください



区は、区内中小企業・団体・個人事業主を支援するため、補助金の交付を行っています。利用の要件など詳しくは、お問い合わせください。 ※A～Dは、必ず事業の実施前に申し込んでください。

小企業団体は20万円)▽募集数 8企業・1団体(申込順) ※製造業に限ります。

C ISO(国際標準化機構)規格の認証取得

▽補助対象 認証取得審査費、コンサルタントの派遣や内部監査員の養成研修の経費▽補助率 3分の1以内▽限度額 50万円▽募集数 3企業(申込順)

E トライアル雇用 充実助成制度

▽対象 平成21年10月1日～24年9月30日(日)にトライアル雇用を実施し、厚生労働省の「試行雇用奨励金」の支給決定を受けた企業▽助成金額 最大12万円

D エコアクション 21・エコステージの認証取得(※)

▽補助対象 認証取得審査費、コンサルタントの派遣経費など▽補助率 2分の1以内▽限度額 10万円▽募集数 6企業(申込順) ※エコアクション21・エコステージ：中小企業にも導入しやすい環境マネジメントシステム。

申込先・問合せ 経済課A～D産業計画係☎5984-1483E庶務係☎5984-2672 (いずれも区役所本庁舎9階)

中学校を卒業するお子さんの医療証の手続きをお忘れなく

①医療証の受給資格がなくなる方で、心身に障害のある方は引き続き医療費の助成が受けられます。

▽対象 身体障害者手帳1・2級(内部障害の方は3級も含む)または愛の手帳1・2度をお持ちで、中学校を卒業する方(平成8年4月2日～9年4月1日生まれ)▽扶養義務者の所得制限 扶養親族が1人の場合：39万4千円以下(扶養親族が1人増すごとに38万円を加算)▽申込 身体障害者手帳または愛の手

帳、認め印、健康保険証をお持ちの上、直接、総合福祉事務所福祉事務係(練馬区役所西庁舎2階) ☎5997・7060、石神井(石神井庁舎4階) ☎5393・2817、大泉(大泉学園ゆめりあ1～4階) ☎5905・5274へ

で、1回千500円で受けられるサービスを実施していただきます(回数に申し込んだ日より異なります。出張の場合は、別に出張料千円が必要ですが、利用を希望する方は申し込んでください。 ※平成23年度中に申請した方や22年4月1日～24年1月31日にサービスを

④電話番号を記入の上、高齢社会対策課へ直接申し込むか、ハガキに①三療サービス利用券申請②住所③氏名④生年月日⑤電話番号を記入の上、高齢社会対策課事業係へ

3 ひとりぐらし高齢者入浴証を交付 65歳以上で同じ敷地内に親族がいない一人暮らしの方を対象に、区と契約している公衆浴場を1回100円の自己負担で利用できる入浴証を交付します。新たに利用を希望する方は申し込んでください。 ※平成23年度中に入浴証を受け取った方に申し込んだ方には3月末に入浴証を郵送で送付します(申し込み不要)。

国民健康保険

◆新しい高齢受給者証を3月16日(金)に発送 高齢受給者証は、国民健康保険に加入している70歳の方(後期高齢者医療制度に加入している方を除く)に交付されています。新しい受給者証が届いた方は、4月2日(月)以降に古い受給者証を区民事務所、出張所、こくほ資格係(区役所本庁舎3階)、こくほ

受給者証の負担割合が「2割(平成24年3月31日までは1割)」となつていく方、4月から使用できる新しい受給者証を世帯主に宛てに発送します。新しい受給者証を使用すると、4月以降も有効期限まで、医療機関の窓口での負担割合が1割となります。 ※負担割合が3割の方には、送付しませんので、4月以降も現在使用している受給者証をお使いください。

◆古い受給者証は返却を 新しい受給者証が届いた方は、4月2日(月)以降に古い受給者証を区民事務所、出張所、こくほ資格係(区役所本庁舎3階)、こくほ

皆さまからの寄付

1月にいただいた寄付は次の通りです。ありがとうございます。 問合せ 管財用地係☎5984・2807 区役所

【練馬どりの葉っぱい基金】1千96万4千45円(6件) 【練馬区社会福祉協議会へ】39万2千159円(12件)

図書館の開館時間を変更

貫井・春日町図書館

4月1日(日)から、貫井図書館(貫井1の36の16)、春日町図書館(春日町5の31の2の201)の開館時間が変わります。

初級日本語講座

やさしいにほんご

▽対象 ひらがな・カタカナの読み書きと簡単な日常会話ができる区内在住・在勤(在学)の外国籍の方に紹介してください。▽とき 4月17日～6月19日の毎

南大泉第二スポーツ広場を閉場

南大泉第二スポーツ広場(南大泉3の14)は、3月20日(祝)で閉場します。

▽問合せ 総合体育館 ☎3995・2805

大泉町福祉園の施設公開

▽とき 3月22日(木)午前

児童館の乳幼児向け事業に

リトミックや歌遊びなど 参加しませんか



児童館では、月々金曜(祝日を除く)の午前中、乳幼児と保護者を対象に、リトミックや歌遊び、読み聞かせ、季節の行事などを行っています。開催日時・内容などは、各児童館にお問い合わせください。また、区ホームページ「学ぶ・楽しむ」の「ねりまのじどうかん」でもご覧いただけます。

Table with 2 columns: 児童館 (Child Center) and 電話番号 (Phone Number). Lists various centers like 栄町, 中村, 平和台, etc.

10時30分～11時30分・午後1時30分～2時30分▽内容 施設・活動見学、作品販売など▽申込 当日会場受け付け▽ところ・問合せ 大泉町福祉園(大泉町3の29の20) ☎5387・4681

特別相談

「若者のトラブル110番」

29歳以下の契約当事者の方を対象に、悪質商法による被害や契約トラブルなどに関する電話相談を受け付けます。※来所相談も可。

▽とき 3月13日(火)・14日(水)午前9時～午後4時30分▽ところ・問合せ 消費生活センター(石神井町2

の14の1 石神井公園区民交流センター2階 ☎5910・4860

外環の2(大泉ジャンクション地域)の事業概要および測量説明会

東京都は、外かく環状線

の2(外環の2)の目白通り(東大泉2丁目)～前原交差点(石神井町8丁目)の約1kmの区間について、事業の概要や測量の実施に関する説明会を開催します。

▽とき・ところ 3月25日(日)午後3時～4時30分：泉新小(三原台3の18の30)、26日(月)午後7時～8時30分：大泉東小(東大泉1の22の1) ※車でのご来場はご遠慮ください。▽申込 当日会場受け付け▽問合せ 東京都建設局整備推進課 ☎5320・5173、区役所内交通企画課 ☎5984・1274

東京都中小企業従業員生活資金融資をご利用の方へ 区が利子の一部を補助 中小企業に勤務する方が平成21年4月1日以降、東京中小企業従業員生活資金融資をご利用の方へ

有料広告を募集 高齢者の生活ガイド 申し込み方法など詳しくは、区ホームページ「事業者向け情報」をご覧ください。

アルバイト いずれも交通費は支給しません。①～④は登録制で、欠員状況により採用します。 ①短時間保育補助 ②保育補助 ③調理 ④用務

練馬区ジュニアオーケストラ 定期演奏会

オーディションを経た小中高生約60名が、クラシックの名曲を演奏します。 ※入場無料。

▽とき 3月25日(日)午後2時開演(午後1時15分開場) ※開演前にロビーでミニコンサートあり。▽ところ 練馬文化センター(練馬駅北口下車徒歩1分) ※車で来場する方は、練馬駅北口地下駐車場(有料)をご利用ください。▽内容 ドボルザーク/交響曲第8番など▽定員 400名(先着順)▽申込 当日会場受け付け▽問合せ 総合教育センター ☎3904・4881

新入団員オーディション

▽対象 4月1日現在、次の①②の両方に当てはまる小学4年生～17歳の方 ①原則として毎土曜午後5時に総合教育センターで行う練習に参加できる ②希望する楽器の経験があり、楽器を用意できる▽とき 4月7日(土)▽ところ 総合教育センター ☎3904・4881

募集パート 弦楽器…バイオリン(音階3オクターブまで弾け、第3ポジションまで押さえられる方)、ビオラ(バイオリン経験者も可)、チェロ(ポジション移動ができる方)、コントラバス 管楽器…フルート、クラリネット、オーボエ、ファゴット、ホルン、トロンボーン ※コントラバス・管楽器は小学5年以上の方。コントラバス・オーボエ・ファゴットはピアノなどの経験があり、楽譜が読めれば応募可。

ベリーフェスティバル

区内の農家や菓子店などが、新鮮な練馬産イチゴを使ったお菓子や練馬産ブルーベリーの発泡酒などを紹介・販売します。▽とき 3月17日(土)午前10時～午後1時(雨天決行)▽ところ JA東京あおば「こぐれ村」(大泉学園町2の12の17)

区内の農家や菓子店などが、新鮮な練馬産イチゴを使ったお菓子や練馬産ブルーベリーの発泡酒などを紹介・販売します。▽とき 3月17日(土)午前10時～午後1時(雨天決行)▽ところ JA東京あおば「こぐれ村」(大泉学園町2の12の17)

凡例：対象、時、所、場所、内容、講師、出演、定員、参加費(記載のないものは無料)、持ち物、企画、申し込み、問合せ

講座・講演会

園芸士のリサイクル・花の育て方教室

3月24日(土)午前10時～正午 園花とみどりの相談所 (光が丘5-2-6) 園芸家/小澤初江氏30名(申込順) 電話で練馬みどりの機構事務局☎5999-9577へ 園みどり推進課管理係☎5984-1359

春日町リサイクルセンターの講座

①②とも 18歳以上の方 春日町リサイクルセンター (春日町2-14-16) 電話で春日町リサイクルセンター☎3926-2501へ

①エコクッキング 米粉であんころ餅を作ろう
3月18日(日)午後1時～3時 10名(申込順) エプロン、三角巾

②ダンボールコンポスト化容器を使って生ごみを堆肥化しよう
3月25日(日)午前10時～正午⑥午後1時～3時 20名(申込順)

カンタン! スッキリ! 重曹を使ってエコ洗濯で衣替え!

3月26日(月)午前10時～正午 関町リサイクルセンター (関町北1-7-14) 20名(抽選) 3月18日(日)までに電

話で関町リサイクルセンター☎3594-5351へ ※保育室(園6カ月～3歳児)を利用したい方は、併せて申し込んでください。

豊玉リサイクルセンターの講座

①②とも 豊玉リサイクルセンター(豊玉上2-22-15) 電話で豊玉リサイクルセンター☎5999-3196へ

①石神井川から昔のエコ生活を学ぶ
3月24日(土)午後1時30分～3時30分 郷土研究家/平田英二氏30名(申込順)

②残り布からミニショルダーバッグを作る
3月27日(火)午後1時～4時 高橋恵美子手縫い教室講師/水野典子氏16名(申込順) 生地用70cm×20cmと裏地用60cm×20cmの古布各1枚、大きめのボタン1個、帯留め1本、裁縫道具

アロマ講座 「香りのルームスプレー作り」

区内在住の方 4月10日(火)午前10時30分～正午 豊玉高齢者センター アロマセラピスト/山田千尋他氏20名(抽選) 400円(材料費) 往復ハガキに①講座名②住所③氏名(ふりがな)④年齢⑤電話番号を記入の上、3月22日(必着)までに〒176-0013豊玉中3-3-12 豊玉高齢者センター☎5912-6401へ

受講生を募集します 春の寿大学

専門家による講演やクラブ活動を通して、仲間と共に趣味や教養を身に付ける生涯学習講座です。開講式のほか、全4回の講演会と全5回のクラブ活動があります(下表参照)。

抽選は、クラブ活動ごとに行い、抽選に落選した方の中から、開講式と講演会への参加者を再抽選します。

区内に在住の65歳以上の方 練馬公民館 往復ハガキに①寿大学②住所③

氏名(ふりがな)④年齢⑤性別⑥電話番号⑦希望するクラブ名(表2の①～⑦のうち1つ)⑧クラブ落選後の再抽選希望の有無を記入の上、3月23日(必着)までに〒176-0012豊玉北6-8-1 練馬公民館☎3991-1667へ ※申し込みは1人1通です。※3回連続で落選している方には、優先制度がありますのでお問い合わせください。

表1 寿大学日程【10日制】

	とき	内容・講師
開講式	4/4(水)	開講式講師/宝井馬琴
講演会	4/11(水)	「練馬ゆかりの小説家」… 園芸評論家/繩田一男
	4/18(水)	「とてもわかりやすい幕末」… 園芸評論家/植松三十里
	4/25(水)	「笑いと健康～プラス思考で医療を考えよう」… 園芸講師/松本光正
	5/2(水)	「午後のひとときコンサート」… アンサンブル「ルミエール」、室内楽「arco」
クラブ活動	5/9～6/6の毎水曜	

※時間は、いずれも14:00～16:00。

表2 クラブ活動一覧

クラブ名	定員(名)	費用(円)
① 野菜たっぷり、からだにやさしい家庭料理	24	4,000
② 切り絵に挑戦!!	25	1,000
③ やさしい似顔絵	24	1,000
④ 江戸東京のくらしと文化	54	530
⑤ 若々しい身体作りのための運動～身近な道具でアンチエイジング	30	100
⑥ 詩吟で健康と心豊かに	50	—
⑦ 初めての民謡・新舞踊	20	—

※費用の記載のないものは無料。

情報あらがる

ここで紹介する事業は、区が支援したり、官公署などが実施したりするものです。

ミニガイド

- 東京石泉ライオンズクラブ福祉音楽祭inねりま
3月19日(月)午後4時～5時 練馬文化センター (練馬駅北口下車徒歩1分) 区内の福祉団体による合唱や踊り、楽器演奏など 当日会場受け付け 園東京石泉ライオンズクラブ・田村☎090-1502-8623
- JA東京あおばの催し 春の感謝セール
3月20日(祝)～25日(日)午前10時～午後5時 園ふれあいの里(桜台3-35-18) ☎3991-8711 園野菜・花・園芸用品などの販売など
- 行政書士による無料講演会と相談会「相続問題と遺言の勧め」
3月21日(水)午後2時～4時 園石神井庁舎5階 3月19日(月)までに電話で東京都行政書士会練馬支部・古屋☎3931-1411へ
- 武蔵学園の桜を観(み)る会
3月27日(火)～29日(木)午前9時30分～午後4時30分 園武蔵大学・武蔵高等学校・武蔵中学校(豊玉上1-26-1) 園武蔵学園☎5984-3712
- 水っていいな～初心者水泳教室
園年長児～小学生 4月6日～6月29日の毎金曜午後3時～4時30分【5月4日を除く。12日制】 園光が丘体育館(光が丘4-1-4) 園25名(申込順) 園8,000円 往復ハガキに①教室名②住所③氏名(ふりがな)④年齢⑤性別⑥電話番号を記入の上、3月23日(必着)までに〒179-0075高松3-7-25-601

- 練馬区水泳リーダー連絡会・松本☎3990-8870へ
- 公開講座「うつ病の理解とその対応」
3月31日(土)午後2時～4時 園慈雲堂内科病院(関町南4-14-53) 園100名(申込順) 電話またはファクス、電子メールで①講座名②氏名(ふりがな)③電話番号を、慈雲堂内科病院総務課☎3928-6511・Fax3928-6626・電子メールkouza@jiundo.or.jpへ
- 小江戸川越ウォーク
3月25日(日)午前9時西武池袋線大泉学園駅集合、午後2時西武新宿線本川越駅解散(雨天決行) 園蔵の街～菓子屋横丁～喜多院(約8km) 園500円(中学生以下200円。保険料など) ※交通費実費。電話またはファクスで①催し名②参加者全員の住所・氏名・年齢・性別・電話番号を、3月19日(必着)までにSSC大泉☎3921-1300へ(月～土曜午前9時～午後5時(祝日を除く))
- お花見ウォーク 飯田橋外堀から皇居御苑へ
3月4日(日)午前9時JR飯田橋駅集合～靖国神社～北の丸公園～地下鉄東西線竹橋駅解散(約5km。雨天決行) 園500円(保険料など) 往復ハガキに①催し名②参加者全員の住所・氏名・年齢・性別・電話番号を記入の上、3月26日(必着)までに〒178-0063東大泉1-30-11 練馬区ウォーキング協会・増田☎3922-3053へ(問い合わせは午後3時～6時)
- 普通救命講習会
①②とも 園各日30名(申込順) 園心肺蘇生(そせい)法、AED(自動体外式除細動器)操作方法など 園1,400円(テキスト代) 電話で各消防署へ
①練馬消防署(豊玉中3-9-11) ☎3994-0119…④4月15日(日)⑤5月11日(金) いずれも午前9時～正午
②石神井消防署(下石神井5-16-8) ☎3995-0119…④4月15日(日)⑤5月20日(日) いずれも午前9時～正午
- SSCのスポーツ教室
①フットサル教室… 園幼児～高校生 ※保護者の参加も可。園毎土曜午前9時30分～正午 園上石神井体育館(上石神井1-32-37) 園入会金1,000円、月会費3,000円(保護者は4,000円) 電話またはファクスで①教室名②住所③氏名④年齢⑤性別⑥電話番号を、SSC上石神井☎3929-8100へ(月・水・金曜午前中)
- ②空手教室… 園中小高校生 園毎月曜午後7時～9時(第2月曜を除く) 園大泉学園町体育館(大泉学園町5-14-24) 園入会金500円、月会費2,625円、年会費1,000円 電話でSSC大泉☎3921-1300へ(月～土曜午前9時～午後5時(祝日を除く))
- ③バドミントン教室… 園小学5年～中学生 園毎月曜午後4時～6時 ※第2月曜は午後5時～7時。園中村南スポーツ交流センター(中村南1-2-32) ※第2月曜は中村小(中村2-8-1)。園入会金1,000円、会費1回500円 電話でSSC豊玉・中村☎5848-9151へ(火～金曜午後)
- ④サッカー教室… 園小学生 園主に毎水曜午後4時～6時 園大泉さくら運動公園多目的運動場(大泉学園町9-4-5) など 園入会金500円、月会費3,675円、年会費1,000円 電話でSSC大泉☎3921-1300へ(月～土曜午前9時～午後5時(祝日を除く))
- ⑤バスケットジュニアクラブ… 園中高校生 園毎土曜午後6時30分～9時 園平和台体育館(平和台2-12-5) 園月会費3,000円、年会費4,800円 電話でSSC平和台☎5921-7800へ(火～金曜午後)

- 8684(先着100店。問い合わせは午後7時～9時)
- 秋の陽公園(光が丘2-5-2)… 4月1日(日)午前10時～午後1時(雨天中止) ☎〒178-0065西大泉3-25-6 佐藤茂登子☎080-2256-4508(先着120店)
- 早宮公園(早宮2-13-5)… 4月7日(土)午前9時30分～正午(雨天中止) ☎〒179-0081北町2-31-1 滝浦美香☎080-6807-5368
- 大泉井頭公園(東大泉7-34-1)… 4月15日(日)午前9時～午後0時30分(雨天中止) ☎〒178-0065西大泉3-30-3 ソレイユ☎090-4923-4803(抽選50店。問い合わせは午後7時～9時)
- 朝・夕・青空市
■江古田いちば通り商店街… 3月15日(木)午前10時～午後7時 園南台☎3991-2340
■練馬銀座本通り商店街… 3月17日(土)午前10時から ※商品がなくなり次第終了。園荒井☎3991-2120
■早宮商店街… 3月17日(土)午後3時～6時 園山崎☎3993-3388
- 花とみどりの展示会
■ポタニカルアート展
3月15日(木)～18日(日)午前9時～午後5時(18日は午後4時まで) 園園花とみどりの相談所(光が丘5-2-6) ☎3976-9402
- ねりま遊遊スクール
区内の団体に委託して実施。園学び支援係☎5984-2438
- 魔法の小枝でキーホルダー作り… 園幼児～小学生と保護者 3月24日(土)午前10時～正午 園光が丘公園(光が丘4-1-1) 園20名(申込順) 園500円(材料費) 電話で子どもと楽しむネイチャー=アート研究会・太田☎3921-6994へ
- クリケットをはじめよう… 園小学生と保護者 3月25日(日)午前10時～11時50分 園東京女子学院(関町北4-16-11) 園20名(申込順) 電話でNPO法人日本クリケット協会練馬支部・三戸☎090-7260-1134へ(午前9時～午後5時)

- 高尾山の自然を守ろう!… 園小学3年～中学生と保護者 3月25日(日)午前10時京王高尾線高尾山口駅改札集合、午後3時同所解散 園20名(申込順) 園100円(保険料など) ※交通費実費。電話で大泉生活学校・高橋☎5387-2021へ
- 0歳からのおはなし音楽会… 園 3月29日(木)午前10時～10時30分(0～1歳児と保護者) 園午前11時～11時45分(2～6歳児と保護者) 園旭町南地区区民館(高松5-23-15) 園各回20組(申込順) 園1組A300円B500円(教材費など) 電話でおるごる・猿丸☎090-2436-5000へ(午後1時～6時)
- ママとベビーのためのコンサート… 園0歳児～中学生と保護者 3月30日(金)午前11時～正午⑥午後2時～3時 園関区民センター(関町北1-7-2) 園各回30組(申込順) 園1組500円(教材費など) 電話でアンサンブルパーク・森澤☎090-4424-9332へ(午前9時～午後5時)
- 子供安全学習講座
区内の団体に委託して実施。園学び支援係☎5984-2438
- 安全でおしゃれな夢のまち安全マップを作る… 園小学生と保護者 3月25日(日)午後1時30分～4時 園石神井庁舎5階 園20名(申込順) 園50円(保険料など) 電話で東京練馬安心アカデミー・ガーディアンズ・加藤☎3997-0784へ(午後1時～10時) ※保育あり(3月24日(土)までに要予約。園1歳児以上 園6名 園100円)。
- ねりまイクメン講座
区内の団体に委託して実施。園プロの写真家から学ぶ! パパのフォトワークショップ… 園小学生以下のお子さんと父親 3月24日(土)午前10時～11時30分 園石神井公園(石神井台1-26-1) 園フォトグラフィア/山本哲也 園15組(申込順) 園1組300円(保険料など) 電話で練馬イクメンパパプロジェクト・早川☎080-5419-2697へ 園学び支援係☎5984-2438

練馬区保健所(〒176-8501豊玉北6-12-1 区役所東庁舎6階) 豊玉保健相談所(〒176-0012豊玉北5-15-19) ☎3992-1188 北保健相談所(〒179-0081北町8-2-11) ☎3931-1347
光が丘保健相談所(〒179-0072光が丘2-9-6) ☎5997-7722 石神井保健相談所(〒177-0041石神井町7-3-28) ☎3996-0634 関保健相談所(〒177-0052関町東1-27-4) ☎3929-5381
大泉保健相談所(〒178-0061大泉学園町5-8-8) ☎3921-0217 ※受け付けは午前8時30分～午後5時。

凡例: 図…対象、時…時、所…場所、図…内容、講…講師、定…定員、費…参加費、持…持ち物、申…申し込み、問…問合せ ※参加費の記載のないものは無料です。

いつまでも元気で

65歳からの筋力アップ運動と骨量測定

図A医師から運動を止められていない65歳以上の方B65歳以上の女性所大泉保健相談所 3月22日(木) ※受付時間はA午後1時～1時15分B午後2時～2時15分。図講義、骨量測定(Aは運動実技も) 図A20名B30名(申込順) 図電話で大泉保健相談所へ ※介護保険の認定や介護予防事業を受けている方、骨粗しょう症と診断されて治療中の方はご遠慮ください。また、骨量測定は1年以内に受診した方はご遠慮ください。 ※Aは水分補給の準備をして、運動しやすい服装でおいでください。

元気体操

図区内在住の60歳以上の方 4月8日(日)・15日(日)、5月6日～9月16日の第1・3日曜午前10時30分～正午【12日割】 所豊玉高齢者センター 図健康づくりコーディネーター・萩野博 20名(抽選) 図往復ハガキに①講座名②住所③氏名(ふりがな)④年齢⑤電話番号を記入の上、3月19日(必着)までに〒176-0013豊玉中3-3-12 豊玉高齢者センター ☎5912-6401へ

すくすく育て元気な子

春期ポリオ(小児まひ)予防接種

ポリオ予防接種は、春と秋に行います。

図次の①②のいずれかに当てはまるお子さん ①平成22年11月～23年10月生まれ②7歳6カ月未満でまだ接種していない ※①の方には、予防接種票を3月9日に送付しました。②の方には通知しませんので、母子健康手帳を用意して、直接、近くの会場へおいでください。 図下表の通り 図予防係 ☎5984-2484

Table with 2 columns: 会場 (豊玉保健相談所, 北保健相談所, 光が丘保健相談所, 石神井保健相談所, 関保健相談所, 大泉保健相談所) and 日程 (接種日).

※受付時間はいずれも13:20～14:30です。 ※車での来場はご遠慮ください。

子どもの定期予防接種

次の方は、お送りした予防接種票に

必要事項を記入して、協力医療機関で予防接種を受けてください。予防接種票をお持ちでない方は、お問い合わせください。

図予防係 ☎5984-2484

Table with 2 columns: 予防接種種名 (DPT, 麻しん風しん, DT2期, 日本脳炎, ヒブ) and 対象となるお子さん (生後3カ月児, 1期初回終了1年後, etc.).

◎麻しん、風しんの混合2～4期の接種期限は3月31日(土)です。期限を過ぎると、自費での接種になります。



ごはんだいすき♪

前9時～11時30分 所北保健相談所 図講義、ビデオ上映、お風呂の入れ方の実演指導 図25組(申込順) 図母子健康手帳 図電話で北保健相談所へ

心も体もいきいきと

骨粗しょう症予防教室

図20～64歳の女性 ※骨粗しょう症と診断されて治療中の方、1年以内に受診した方はご遠慮ください。 図4月18日(水)午後1時15分～1時30分 所豊玉保健相談所 図骨量測定(素足での、かかと超音波検査)、生活と食事の話など 図40名(申込順) 図電話で豊玉保健相談所へ

家族介護者教室

◎大泉デイサービスセンターの教室

①②とも 所大泉デイサービスセンター(東大泉2-11-21) 図電話で大泉デイサービスセンター ☎5387-2201へ

①高齢者のための舌でつぶせる軟らかい食事…3月17日(土)午後2時～4時 図講義、試食 図20名(申込順)

②言語リハビリ教室…3月24日(土)午後2時～4時 図講義、実習 図10名(申込順)

◎高齢者向けの簡単調理

図3月19日(月)午後1時30分～3時30分 所高松デイサービスセンター(高松6-3-24) 図講義、調理実習 図10名(申込順) 図電話で高松デイサービスセンター ☎3995-5107へ

◎認知症の人の体調変化に気づくためには 図3月29日(木)午後2時～4時 所グループホームまささんの家(大泉学園町2-20-22) 図講義 図15名(申込順) 図電話でまささんの家 ☎5933-3317へ

4月 1歳児子育て相談と1歳からの食事講習会・2歳6カ月児歯科健診

図担当の保健相談所

受付時間内に、お住まいの地域を担当する保健相談所へ直接おいでください。

Table with 3 columns: 会場(保健相談所), 1歳児子育て相談・1歳からの食事講習会, 2歳6カ月児歯科健診. Includes dates and times for each location.

60歳以上の方の無料職業紹介所

アクティブシニア支援室

アクティブシニア支援室は、60歳以上の方の就業相談や、事業主の求人相談を受け付けます。

▷利用日時 月～金曜午前9時～午後5時(祝休日を除く)

利用できるサービス

- 利用はいつでも無料です。
①臨時的・短期的な雇用、軽易な業務に関わる雇用(週20時間未満)の紹介
②再就職に必要な知識・ノウハウにつ

- いての講座の開催
③60歳からの就職支援セミナーの開催
④事業者と就労希望者との面接会の開催
⑤ボランティアの紹介

求人事業主の方もご相談ください

60歳以上の方の週20時間未満の雇用について、気軽にご相談ください。

問合せ

アクティブシニア支援室(石神井町2-14-1 石神井公園 区民交流センター2階) ☎5910-3455

パパとママの準備教室

図出産を控えた夫婦 4月7日(土)

申し込みはお早めに

区民交通傷害保険の 申込期限は3/23金



「区民交通傷害保険」は、加入者が交通事故でけがをした場合に、保険金を支払う保険制度です。

また、「区民交通傷害保険」の加入者は、自転車運転中の加害事故などについて保険金を支払う「自転車賠償責任プラン」などに申し込みます。

▷対象 今年4月1日現在、区内在住の方

▷保険期間 4月1日(日)～来年3月31日(日)

▷幹事引受保険会社 (株)損害保険ジャパン(承認番号: SJ11-12187 <平

成24年2月24日作成)

▷申込 3月23日(金)までに区内金融機関・郵便局にある申込書に保険料を添えて申込先へ

▷問合せ 安全対策係 ☎5984-1309、(株)損害保険ジャパン東京公務開発部(新宿区西新宿1-26-1) ☎3349-6018

※上記の内容は、区民交通傷害保険の概要です。保険内容・保険料など詳しくは、お問い合わせいただくか、申込先にあるパンフレットをご覧ください。



大型生活用品リサイクル 情報掲示板のご利用を

区は、「大型生活用品情報掲示板」を区内14カ所の区立施設に設置し、区民の方から提供されたりサイクル情報を掲示しています。

<4月から、練馬区資源循環センター ☎3995-6711で土・日曜、祝日も申し込みを受け付けます>…掲示板の設

置場所や申込方法など詳しくは、お問い合わせください。また、センターには、新たに掲示板を設置します。

◎申込先・問合せ 清掃リサイクル課リサイクル推進係 ☎5984-1097、練馬区資源循環センター