



練馬区公式アニメキャラクター「ねり丸」© 練馬区

● 今月から区報の紙面をリニューアル！
毎月1日号を12ページにして、特集記事や連載記事を充実します。新しくなった区報の感想をお寄せください。
▶ 問合せ 広報係 ☎5984-2690 FAX 3993-1194
電子メールkoho01@city.nerima.tokyo.jp

ねり丸 区報

4/1

平成24年(2012年)第1607号
毎月1日・11日・21日発行

発行/練馬区 編集/広聴広報課広報係
〒176-8501 豊玉北6-12-1
☎3993-1111(代表) FAX 3993-1194
(夜間・休日) ☎3993-1101
<http://www.city.nerima.tokyo.jp/>

今号の注目情報

- 練馬区ゆかりの人、日本の植物学の父 牧野富太郎生誕150年 2・3面
今年、生誕150年を迎える牧野博士の足跡や牧野記念庭園などで開催する記念イベントを紹介。
- 国民健康保険料の保険料率が決まりました 5面
- 健診を受けましょう～平成24年度の健診予定 6・7面
- 連載「ねりま人」 12面
- (公財)練馬区文化振興協会の催し・4月から発売のチケット情報 ... 12面

目次

- ・トピックス 4・5面
- ・子ども・教育/健康/お知らせ/税/国民年金/まちづくり/事業者向け 8・9面
- ・催し/講座・講演会/スポーツ/働く 10・11面



「練馬光が丘病院」開院

公益社団法人地域医療振興協会

4月1日(日)、公益社団法人地域医療振興協会練馬光が丘病院(以下「練馬光が丘病院」)が開院しました。

区と公益社団法人地域医療振興協会は、区民の皆さまの命と健康を守るため、安定した医療を提供し、地域医療の充実に努めます。

▼ 問合せ 地域医療課 ☎5984-4673

診療受付時間・休診日

受付時間

月～土曜
午前8時～11時30分
午後1時～4時

休診日

日曜・祝休日、
年末年始(12月29日～
1月3日)

診療科目

内科、循環器内科、小児科、精神科、神経内科、外科、整形外科、脳神経外科、呼吸器外科、心臓血管外科、産婦人科、眼科、耳鼻いんこう科、皮膚科、泌尿器科、リハビリテーション科、放射線科、麻酔科、救急科、病理診断科

外来診療予定表を配布しています

診療科目ごとの受付時間をご案内する外来診療予定表を地区区民館、区民事務所(練馬を除く)、出張所、敬老館、高齢者センター、保健相談所、地域医療課(区役所東庁舎6階)で配布しています。



◆ 外来診療予定表は、練馬光が丘病院ホームページ(<http://hikarigaoka.jadecom.or.jp/>)でもご覧になれます。

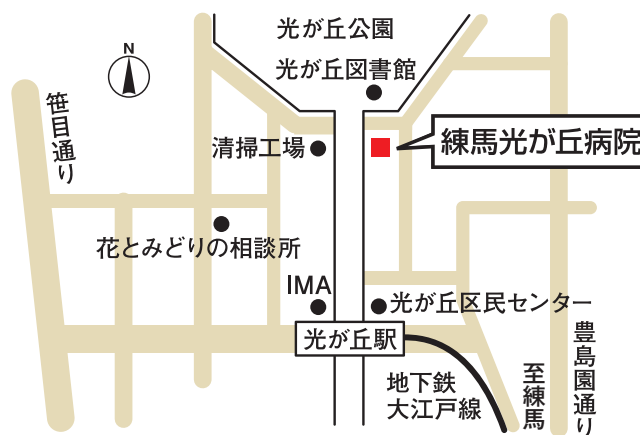
患者の皆さまへ

新病院で受診される方は、健康保険証や各種医療証などを持参してください。
なお、日本大学医学部付属練馬光が丘病院の診察券や紹介状をお持ちの方は、併せて持参してください。

ご案内

公益社団法人地域医療振興協会練馬光が丘病院

- ▶ 所在地・電話 光が丘2-11-1 ☎3979-3611(代表)
- ▶ ホームページ <http://hikarigaoka.jadecom.or.jp/>
- ▶ 交通 地下鉄大江戸線光が丘駅下車A2出口徒歩5分



練馬ゆかりの人に注目

日本の植物学の父、 牧野富太郎生誕150年



今年、練馬区に居を構え「日本の植物学の父」と呼ばれた牧野富太郎博士の生誕150年を迎えます。今号では、練馬区名誉区民でもある牧野博士の足跡と、区内外で開催される生誕150年記念イベントを紹介しします。
▼問合せ 花とみどりの相談所 ☎3976-9402

近代植物学の発展に貢献

牧野博士は日本全国に赴き、40万点にもおよぶ植物標本を採集し、

1500種類以上の植物を命名しました。また、『大日本植物志』や『牧野日本植物図鑑』など多数の書籍を編さんし、近代植物学の発展に多大な

ヤマトグサを命名

牧野博士は独学で植物の研究を始め、22歳で上

京。東京大学理学部植物学教室に出入りし、日本植物誌の編さんを志しました。日本中を植物採集して歩き、数多くの新種を発見、27歳のとき、国内で初めて新種ヤマトグサに学名をつけました。その後、50歳で東京帝国大学の講師に迎えられる。山や野原に出かけ

大震災を機に練馬に居を移す

関東大震災を経験した牧野博士は64歳のとき、より良い標本の保存環境を求めて、現在の練馬区東大泉へと居を移しました。以来、94年の生涯を閉じるまで、練馬の住まいを拠点に研究活動に没頭しました。残された標本には、大泉周辺で採取された植物も数多く

収録されています。牧野博士の集大成である『牧野日本植物図鑑』は、時代を超えて読み継がれています。



繊細なタッチで描かれたシャクナゲの図



アートともいえるヤマザクラの図



牧野博士が採集したヤマザクラの標本



国内で初めて新種に学名をつけた日本人
植物採集と図鑑の編さんに
生涯情熱を傾けた

牧野博士が生まれた日にちなんで、4月24日は「植物学の日」とされているんだよ!



「ねり丸」 ©練馬区

牧野富太郎博士の足跡

- 1862年 4月24日、土佐国(現高知県)高岡郡佐川村(現佐川町)に生まれる。
- 1881年(19歳) 第2回内国勲業博覧会見物などのため、初めて上京する。
- 1884年(22歳) 東京大学理学部植物学教室へ出入りするようになり、日本植物誌の編さんを志す。
- 1888年(26歳) 『日本植物志図篇』の刊行を始める。
- 1889年(27歳) ヤマトグサに学名をつける。
- 1893年(31歳) 帝国大学理科大学助手となる。
- 1900年(38歳) 『大日本植物志』第1巻第1集発行。
- 1909年(47歳) ヤッコソウ新種発表。「横浜植物会」を創立し、指導にあたる。
- 1912年(50歳) 東京帝国大学理科大学講師となる。
- 1916年(54歳) 『植物研究雑誌』を創刊。
- 1926年(64歳) 現在の練馬区東大泉に居を構える。
- 1927年(65歳) 理学博士の学位を受ける。
- 1939年(77歳) 東京帝国大学理学部講師を勤続47年で辞任。
- 1940年(78歳) 『牧野日本植物図鑑』発行。
- 1951年(89歳) 第1回文化功労者となる。
- 1953年(91歳) 東京都名誉都民第1号となる。
- 1957年(94歳) 1月18日、逝去。従三位勲二等旭日重光章と文化勲章が授与される。
- 1958年 練馬区立牧野記念庭園開園。



日本植物志図篇



生誕150年を記念して特殊切手を発行

牧野博士の誕生日にちなんで4月24日(火)から特殊切手「牧野富太郎生誕150年」が全国の郵便局で販売されます。
▶販売内容 80円郵便切手、1シート10枚 ※1枚から販売しませぬ。▶販売数 限定1,200万枚(120万シート)



牧野記念庭園

～足跡をたどり、植物の魅力にふれる～

牧野富太郎生誕150年記念 イベントカレンダー

●区内で行われるイベント

〈牧野記念庭園で開催〉

問合せ 花とみどりの相談所 ☎3976-9402
※いずれの催しも当日会場受け付け

●牧野富太郎の生誕日記念イベント 4月24日(火)午前9時～午後5時 無料

・庭園植物めぐり

とき ①午前9時30分～②10時30分～③11時30分～④午後1時30分～⑤2時30分～⑥3時30分～(いずれも20分程度)

内容 花とみどりの相談員による庭園内の植物の解説

定員 各回10名(先着順)

・学芸員によるギャラリートーク

とき ①午前10時～②11時～③午後1時～④2時～⑤3時～(いずれも30分程度)

内容 特別展示の解説、牧野博士の足跡などを紹介

定員 各回10名(先着順)

・ビデオ上映～映像で知る牧野富太郎

とき 午前11時～午後5時

記念品配布

来園された方に記念品を差し上げます(記念品がなくなり次第終了)。



●区外で行われるイベント

〈国立科学博物館で開催〉

場所 台東区上野公園7-20

問合せ 国立科学博物館 ☎5777-8600

入館料 600円(高校生以下無料)、20名以上の団体300円、身体障害者手帳などをお持ちの方無料

●生誕150年記念展関連シンポジウム 「現代(いま)に生きる牧野富太郎」

6月23日(土)午後1時～4時30分

内容 植物の専門分野の第一線で活躍する6名の講師を迎え、牧野博士の足跡と影響について考えます。

申込 当日会場受け付け

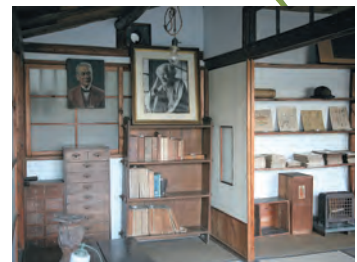
●牧野富太郎生誕150年記念展 「植物学者・牧野富太郎の足跡と今」

12月22日(土)～平成25年3月17日(日)
午前9時～午後5時

内容 牧野博士の植物学への情熱が現代にどのような影響を及ぼしているのか、あらためて牧野博士の「植物愛」を通して今を見つめます。牧野博士が鑑定した昭和天皇の標本資料や初公開映像もあります。

牧野博士の足跡を訪ねるツアーも 開催予定

牧野博士のふるさと高知県にある県立牧野植物園など、ゆかりの地をめぐるツアーを6月～9月に開催予定です。詳細は、決まり次第区ホームページなどでお知らせします。



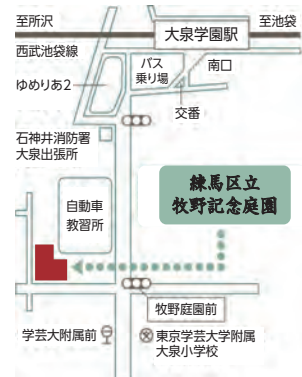
牧野記念庭園
(東大泉6-34-4)
☎3922-2920

開園時間 午前9時～午後5時

休園日 火曜日(牧野博士の誕生日にあたる4月24日は開館)、年末年始

入園料 無料

交通 西武池袋線大泉学園駅
下車南口徒歩5分
※車でのお来園はご遠慮ください。



牧野博士が30余年過ごした邸宅跡は、区立牧野記念庭園として整備されています。庭園には博士が発見し、妻の名をとって命名したスエゴザサをはじめ、日本で最大級のセンダイヤ(サクラ)、ヘラノキ、センダンなど300種類もの植物が生育し、季節を彩ります。庭園内にある記念館には、博士が採集した植物標本や著書、愛用の品々が展示されています。

2012年 牧野富太郎 生誕150年

〈牧野記念庭園・記念館〉

牧野富太郎生誕150年記念特別展

「サクラで祝う富太郎の誕生日」 無料

4月4日(水)～6月17日(日) 午前9時30分～午後4時30分

大のサクラ好きであった牧野博士の生誕を記念し、明治から昭和期に植物学の記録として描かれた桜花図約100点を展示します。



牧野博士が描いたサクラ(写真①②)

・高知で描いたサクラの写生図や代表作『大日本植物志』の下図など、牧野博士自筆の貴重な原図を展示

サクラ博士・三好学が選んだ「桜花写生図」(写真③)

・三好学が大正から昭和初期にかけて、西野猪久馬・塩見競・佐藤醇吉の3人に描かせたサクラの彩色図を本展にて初公開

植物画家・太田洋愛が描いたサクラ

・日本ボタニカルアート協会の設立に尽力するなど、戦後日本の植物画界をリードした太田洋愛が手がけた『日本桜集』(1973年)の原図を展示

戦後のサクラ研究者・川崎哲也が記録したサクラ

・牧野博士のもとで植物画を描いたサクラ研究者・川崎哲也が昭和20年代に描いたサクラの図を展示

北海道のサクラ～「北海道主要樹木図譜」にみるサクラ

・30回以上の版を重ねた石版印刷やサクラの特徴を凝縮して配置したレイアウトが特徴的な全85種の樹木を収録した『北海道主要樹木図譜』から、サクラの図を展示

幕末明治の博物画家・服部雪斎が描いたサクラ

・牧野博士が収集した幕末から明治期にかけての膨大な植物画のコレクションを展示



①郷里・佐川で描いたシダレザクラの図(高知県立牧野植物園蔵)



②オオヤマザクラの図(高知県立牧野植物園蔵)



③ケンロクエンキクザクラの図

リサイクル・清掃事業の効率化と負担のあり方についての答申(素案)にご意見を

4/23 月 必着

公募区民、学識経験者などからなる練馬区循環型社会推進会議は、区長からの諮問を受け、リサイクル・清掃事業の効率化と負担のあり方について検討してきました。今回、答申の素案がまとまりましたのであらましを紹介いたします。今後、区民の皆さまからご意見を伺い、答申をまとめる予定です。

問合せ 清掃リサイクル課計画調整係 ☎5984-11095

答申(素案)検討の背景

循環型社会を形成するためには、生活スタイルを見直し、3R(※)の推進を社会全体で取り組むことが重要です。区では、区民1人1日あたりの収集ごみ量を平成21年度は551gから32年度には470g(15%削減)とすることを目標としており、区民・事業者のさらなる協力と新たな施策が必要と見込まれています。

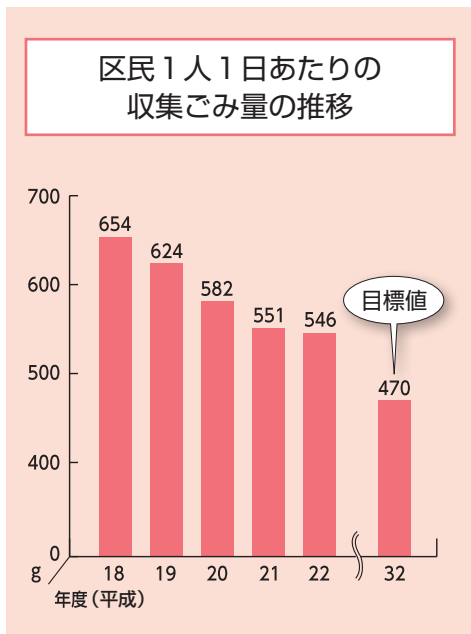
練馬区循環型社会推進会議では、発生抑制やリサイクルの推進と併せて、ごみの減量効果が大きい家庭ごみの有料化を導入すべき時期に来ているとの答申(素案)をまとめました。

- ※3R:リデュース(発生抑制)、リユース(再利用)、リサイクル(再資源化)
- 答申(素案)に盛り込まれた主な内容
- ① 廃棄物の発生を抑制するための取り組みの検討
 - ② 再生利用の取り組み(リサイクル)の推進
 - ③ 費用負担導入の必要性の検証
 - ④ 家庭ごみ有料化の手法の検討

ご意見をお寄せください

素案の全文は、図書館リサイクルセンター、区民情報ひろば(区役所東庁舎3階)、清掃リサイクル課(区役所本庁舎18階)、区ホームページ「お知らせ」でご覧になれます。

ご意見は、区民意見反映制度により募集します。①意見②住所③氏名を、4月23日(必着)までに郵送またはファクス、電子メールでお寄せください。



ご意見はこちらへ

清掃リサイクル課計画調整係
〒176-8501 豊玉北6-12-1

FAX 5984-1227

電子メール
seisoukanri@city.nerima.tokyo.jp

練馬区地域防災計画を修正しました

首都直下地震などの大災害に対し、より実効性の高い体制を整備するため、「練馬区地域防災計画(平成23年度修正)」を策定しました。ここでは、計画の主な修正点や区民意見反映制度などの結果をお知らせします。

問合せ
震災対策担当課(区役所本庁舎7階)
☎5984-1327



主な修正点

- ① 初動対応における職員参集基準を明確にし、情報分析班を設置する。
- ② 災害時要援護者対策として、新たな安否確認体制を構築する。また、清掃事業の見守りサービスを活用した安否確認を実施する。
- ③ 備蓄物資の数量を増加
- ④ 帰宅困難者対策として、区民や事業者への啓発を行うとともに、練馬区帰宅支援ステーションを設置する。
- ⑤ 無線放送塔による体制の整備をはじめ、さまざまな情報伝達手段を確保する。

区民意見反映制度などの結果

するとともに、品目を見直す。また、集中備蓄倉庫を新設する。

計画の策定にあたっては、23年12月11日、24年1月10日に実施した区民意見反映制度や防災懇談会などによりご意見を募集し、合計239件のご意見をいただきました。いただいたご意見の一部と区への考え方は、左

計画の全文やいただいたご意見、区の考え方は、図書館、区民情報ひろば(区役所東庁舎3階)、震災対策担当課、区ホームページ「防災・安全安心情報」でご覧になれます。

主な意見	回答
簡易トイレを多く備蓄してほしい。	災害時に水洗トイレが使用できない場合に備え、現在、各避難拠点に、マンホール直結型の組立式トイレ3台と、携帯トイレ600枚を備蓄しています。このうち、携帯トイレについては、備蓄数を見直し、各拠点に700枚備蓄するほか、今後設置していく集中備蓄倉庫にも備蓄します。
地域防災計画を、区民に分かりやすく周知してほしい。	地域防災計画の中で、特に区民への周知が必要な事項については、区報や防災の手引、区ホームページなどにより、分かりやすい周知に努めていきます。

災害・避難情報の配信を開始します

地震などの災害発生時に、緊急情報を区民の方に迅速に提供するため、新たにNTTドコモ、au、ソフトバンクモバイル各社が提供する「緊急速報サービス」を活用して情報を配信します。

このサービスを利用すると、これまでの緊急地震速報に加えて避難勧告、

避難指示などの災害・避難情報を、区内エリアにある携帯電話やスマートフォン(高機能携帯電話)で受信することができ、メールアドレスの登録は必要ありません。なお、災害・避難情報の受信には、受信料や月額使用料は掛かりません。対応機種については、各携帯電話

区が提供する緊急情報

避難準備情報、避難勧告、避難指示、警戒区域情報、土砂災害警戒情報、東海地震予知情報など

問合せ 防災課庶務係 ☎5984-2762

練馬区情報番組

ねりまほっとライン

4月の放送内容

- 【1日~15日】
 - 東日本大震災 追悼と復興の集いを開催
 - 牧野富太郎生誕150年 記念特別展を開催
- 【16日~30日】
 - ねりま区報をリニューアル
 - 「手打ちうどん交流会」を紹介など

毎日午前9時・正午・午後8時の3回、ケーブルテレビ・ジェイコム東京で放送中。
※区ホームページ「ねりまほっとライン」でもご覧いただけます。

問合せ 報道係 ☎5984-2693

表の通りです。

計画などがご覧になれます

平成 24 年度

国民健康保険料の保険料率が決まりました

問合せ
こくほ資格係
☎5984-4554

24年度の国民健康保険料の計算方法

表の見方

※ 赤字は今回決まった24年度の保険料率と均等割額です。

※ 吹き出しの中の数値は、昨年の数値です。

所得割額
旧ただし書き所得金額に比例して掛かる金額

均等割額
加入者全員に定額で掛かる金額

旧ただし書き所得金額 = 23年分の総所得金額等 - 基礎控除 (33万円)

医療分保険料 (世帯の限度額) 51万円	所得割額 加入者全員の旧ただし書き所得金額 × 6.28% 昨年度は6.13%	+	均等割額 30,000円 × 加入者数 昨年度は31,200円	→
後期高齢者支援金分保険料 (世帯の限度額) 14万円	所得割額 加入者全員の旧ただし書き所得金額 × 2.23% 昨年度は1.96%	+	均等割額 10,200円 × 加入者数 昨年度は8,700円	→
介護分保険料 (世帯の限度額) 12万円	所得割額 40~64歳の加入者の旧ただし書き所得金額 × 1.55% 昨年度は1.41%	+	均等割額 14,100円 × 40~64歳の加入者数 昨年度は13,200円	→

あなたの世帯の24年度分国民健康保険料

国民健康保険料は、世帯を単位として加入者の人数や所得などをもとに計算されます。3月に、保険料算定の基礎となる24年度の保険料率が決まりましたのでお知らせします。併せて24年度の保険料の計算方法もお知らせします。

※ 実際にお支払いいただく保険料額は、6月に総所得金額等が決定した後に計算し、6月中旬に世帯主に宛てて送付する納入通知書でお知らせします。

23年度に「住民税方式」から「旧ただし書き方式」に変更したことに伴い、世帯の保険料が増減する場合があります。そのため区は、保険料の増額による激変緩和対策として、次の①②のいずれかに当てはまる方の保険料を軽減します。

① 住民税が非課税の方
② 旧ただし書き所得が課税所得額の1.5倍を超える方

「倒産や解雇などで失業した方への保険料の軽減措置」

「保険料の算定で使用する給与所得」ならびに「高額療養費の所得」の判定で使用する給与所得を70%軽減します。対象となる方は届け出が必要です。

対象
次の①③の全てに当てはまる国民健康保険加入者
① 企業の倒産や解雇により離職し、雇用保険受給資格者証を交付されている方
② 雇用保険受給資格者証に記載の離職日が21年3月31日以降の方
③ 離職日の時点で65歳未満の方（「高齢受給資格者」でない方）

※ この他、離職理由などの制限があります。

必要書類
雇用保険受給資格者証(原本)
国民健康保険被保険者証

受付場所
こくほ資格係(区役所本庁舎3階)
こくほ石神井係(石神井庁舎2階)

計算方法の変更に伴う保険料軽減の経過措置
〜24年度まで〜

23年度に「住民税方式」から「旧ただし書き方式」に変更したことに伴い、世帯の保険料が増減する場合があります。そのため区は、保険料の増額による激変緩和対策として、次の①②のいずれかに当てはまる方の保険料を軽減します。

① 住民税が非課税の方
② 旧ただし書き所得が課税所得額の1.5倍を超える方

「倒産や解雇などで失業した方への保険料の軽減措置」

「保険料の算定で使用する給与所得」ならびに「高額療養費の所得」の判定で使用する給与所得を70%軽減します。対象となる方は届け出が必要です。

対象
次の①③の全てに当てはまる国民健康保険加入者
① 企業の倒産や解雇により離職し、雇用保険受給資格者証を交付されている方
② 雇用保険受給資格者証に記載の離職日が21年3月31日以降の方
③ 離職日の時点で65歳未満の方（「高齢受給資格者」でない方）

※ この他、離職理由などの制限があります。

必要書類
雇用保険受給資格者証(原本)
国民健康保険被保険者証

受付場所
こくほ資格係(区役所本庁舎3階)
こくほ石神井係(石神井庁舎2階)

4月から、高額外来診療を受けた際に、限度額適用認定証などを提示すれば、同じ月に同じ医療機関などで掛かる医療費の支払いが自己負担限度額以内になります。

70歳未満の方と70歳以上の非課税世帯の方は、事前に医療保険者から限度額適用認定証などの交付を受ける必要があります。詳しくは、ご加入の医療保険者にお問い合わせください。

外来でも限度額適用認定証などが使えるようになりました

国民健康保険……………
こくほ給付係
☎5984-4553

後期高齢者医療制度……………
後期高齢者資格係
☎5984-4587

会社などの健康保険、共済組合など……………
保険証に記載されている医療保険

問合せ
加入している医療保険

自宅や事業所で「みどりのカーテン」を育てませんか?

区内のヒートアイランド対策や地球温暖化対策の一環として、自宅や事業所でゴーヤを育てる「ねりまecoチャレンジ! みどりのカーテン・プロジェクト」を行います。参加者には、ゴーヤ苗セット(苗2株、ネット、ゴーヤの育て方ミニブック)を協力店で配布します。ぜひご応募ください。

参加費無料
抽選で1,800世帯に!
締切:4月16日(消印有効)

練馬みどりの葉っぱい基金キャラクター「びいちゃん」

ゴーヤは初めての方でも育てやすく、日除け対策のほか、癒やし効果もあります

問合せ みどりのカーテン・プロジェクト事務局
☎6832-3952 (平日午前9時~午後5時)

対象 次の①②の両方に当てはまる世帯または事業所など
① 区内在住または区内に事業所や店舗がある
② ゴーヤ苗セットの配布日5月5日(祝)~7日(月)に右下の表の協力店に来店して受け取ることができる

配布数 1,800セット(抽選)

申込 往復ハガキに①住所②氏名(ふりがな)③苗の受け取りを希望する協力店(右表の①~⑥より選択・第2希望まで)を記入の上、4月16日(消印有効)までに〒176-8799日本郵便練馬支店留 「みどりのカーテン・プロジェクト」事務局行

※ みどりのカーテン・プロジェクトホームページ(<http://www.nerima-go-ya.jp>)からも申し込みます。 ※ 応募は1世帯につき1通までです。

	協力店	場所
①	J A東京あおば ふれあいの里	桜台 3-35-18
②	J A東京あおば 石神井ファーマーズセンター	石神井台 1-1-31
③	J A東京あおば こぐれ村	大泉学園町 2-12-17
④	渋谷園芸	豊玉中 4-7-13
⑤	庭樹園	高松 6-3-21
⑥	オザキフラワーパーク	石神井台 4-6-32

平成24年度の健診予定をお知らせします

健診を受けましょう

次の方の健康診査は、区が行います。

- 30歳代の方
- 練馬区国民健康保険に加入している40～74歳の方
- 75歳の方
- 後期高齢者医療制度の被保険者証をお持ちの方
- 生活保護を受給している40歳以上の方、中国・樺太残留邦人の40歳以上の方

問合せ
成人保健係 ☎5984-4669

平成24年度の健康診査とがん検診の案内状をお送りします

対象となる方には、健康診査とがん検診の案内を誕生日により3回に分けて郵送します。

健康診査とがん検診の対象となる方に発送

- 4～7月生まれ→5月下旬発送
- 8～11月生まれ→6月下旬発送
- 12～3月生まれ→7月下旬発送

区が実施する健康診査の対象とならない方には、がん検診等の案内のみを誕生日により2回に分けて郵送します。

がん検診のみ対象となる方に発送

- 4～9月生まれ→8月下旬発送
- 10～3月生まれ→9月下旬発送

30歳代の方の健康診査とがん検診は案内が届く前から受診できます

30歳代の方の健康診査とがん検診の案内は、4月2日(月)から区民事務所(練馬を除く)、出張所、保健相談所、健康推進課(区役所東庁舎6階)で配布します。いずれも受診期間内であれば、案内が届く前から受診できます。

毎日を健やかに過ごすためには、定期的に健康診査を受けて、自分の体の状態を知ることが大切です。毎年1回、健康診査を受けて、健康な毎日を過ごしましょう。

今年度から変わりました!

- 1 区が実施する健康診査では、40歳以上の方に胸部エックス線検査を行います
65歳以上の方を対象に実施していた胸部エックス線検査は、対象の年齢を拡大し、40歳以上の方に実施します(一部自己負担金をお支払いいただきます)。
- 2 健康診査として実施していた生活機能評価の実施方法が変わります
65歳以上で対象となる方に実施していた「生活機能評価健康診査」は、実施方法が変わります。健康診査としてではなく、新たに生活機能の状況を確認する書類「健康長寿チェックシート」を健(検)診の案内とは別の封筒でお送りします。
その結果、必要な方には健康長寿事業(介護予防事業)をご案内します。
ご不明な点は介護予防係(☎5984-4596)にお問い合わせください。
- 3 大腸がん・子宮がん・乳がん検診の無料クーポン券をお送りします
がん検診の無料クーポン券に、新たに大腸がん検診が加わりました。対象となる方には、5月下旬に無料クーポン券を郵送します。
●大腸がん検診…平成24年4月1日現在、40・45・50・55・60歳の方
●子宮がん検診…平成24年4月1日現在、20・25・30・35・40歳の女性
●乳がん検診…平成24年4月1日現在、40・45・50・55・60歳の女性



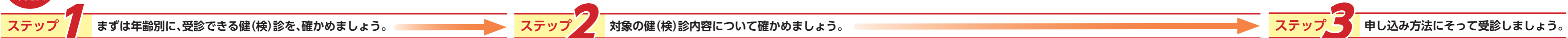
下表の無料クーポン券対象マークが自印

*子宮がん、乳がん検診の無料クーポン券は平成23年度未受診の方に郵送します。



下の早見表で確認して、ぜひ健(検)診を受けてください。

健(検)診はそれぞれに、受けられる対象者の年齢、実施場所、受診期間、自己負担金、申し込み方法が異なります。下の図のステップ1から順を追って、確認してください。対象の年齢は、平成25年3月31日現在の年齢です(無料クーポン券対象者は平成24年4月1日現在の年齢)。



	20～29歳の方	30～39歳の方	40～74歳の方	75歳以上の方
健康診査		①30歳代健康診査 昭和48年4月1日～58年3月31日生まれの方	②練馬区国民健康保険特定健康診査・特定保健指導 練馬区国民健康保険加入の40歳～74歳(昭和13年4月1日～48年3月31日生まれ)の方	③75歳健康診査 75歳(昭和12年4月1日～13年3月31日生まれ)の方 ④後期高齢者健康診査 後期高齢者医療被保険者証をお持ち(76歳以上または65歳以上で広域連合の障害認定を受けた)の方
			⑤医療保険未加入者健康診査・保健指導 40歳以上で生活保護受給中の方または中国・樺太残留邦人の方	
がん検診		⑥胃がん検診 30歳以上の方	⑦肺がん検診 40歳以上の方(区が実施する健康診査で胸部エックス線検査を受診する方は対象外)	
		⑧大腸がん検診 30歳以上の方	無料クーポン対象 40・45・50・55・60歳	
		⑨前立腺がん検診 60・65歳の方	男性	
		⑩子宮がん検診 20歳以上で平成23年度に受診していない方	無料クーポン対象 20・25・30・35・40歳	女性
		⑪乳がん検診 40歳以上で平成23年度に受診していない方	無料クーポン対象 40・45・50・55・60歳	女性
肝炎・眼科・歯科		⑫肝炎ウイルス検診 30歳以上でこれまでに受診したことがない方	⑬眼科(緑内障等)健康診査 50・55・60・65歳の方	
		⑭成人歯科健康診査 30・40・45・50・60・70歳の方		
		⑮妊婦歯科健康診査 妊娠中の方(母子健康手帳をお持ちの方)	女性	

事業名	内容	自己負担金(注1)	実施場所(注2)	受診期間
①30歳代健康診査	問診、身体計測(腹囲計測を含む)、理学的検査(視診、聴診等)、検尿、血圧測定、血液検査、心電図など 一般胸部エックス線検査 ※40歳以上の方	300円	健康診査室 練馬区医師会医療健診センター	6～11月
②練馬区国民健康保険特定健康診査・特定保健指導	眼底検査 ※前年度検診結果により医師が判断	40～64歳 300円 一般胸部エックス線検査も併せて受ける場合 +200円	健康診査室 練馬区医師会医療健診センター 協力医療機関	健康診査の案内に同封の受診券に記載されている受診期間
③75歳健康診査	※練馬区国民健康保険特定健康診査で、メタボリックシンドロームの可能性が高い方(40～74歳)には医師や保健師などによる特定保健指導を行います(74歳までの医療保険未加入者健康診査を受診した方にも同様の指導を行います)。	65～74歳 300円	65～74歳 協力医療機関	
④後期高齢者健康診査		無料	協力医療機関	
⑤医療保険未加入者健康診査・保健指導				
⑥胃がん検診	問診、胃部エックス線撮影 ※食道撮影は行いません。 ※バリウムを飲みます。	400円	各保健相談所、健康診査室 練馬区医師会医療健診センター	通年
⑦肺がん検診	問診、胸部エックス線撮影 ※必要な方には、喀痰(かくたん)細胞診検査を行います。	胸部エックス線のみ 300円 喀痰細胞診検査も併せて受ける場合 +300円	健康診査室 練馬区医師会医療健診センター 協力医療機関	6～3月
⑧大腸がん検診	問診、便潜血反応検査(便自宅採取、2日法)	100円 クーポン券利用者無料	協力医療機関 健康診査室、練馬区医師会医療健診センター	6～11月
⑨前立腺がん検診	問診、血液検査(腫瘍マーカー検査)	300円	健康診査室 練馬区医師会医療健診センター 協力医療機関	6～3月 健康診査室は11月まで
⑩子宮がん検診	問診、視診、内診、頸部(けいぶ)細胞診検査 ※医師が必要と判断し、本人が同意した場合は、体部細胞診検査を行います。	頸部細胞診検査のみ 700円 クーポン券利用者無料 体部細胞診検査も併せて受ける場合+300円	区内および中野区内の協力医療機関	通年
⑪乳がん検診	問診、視触診、マンモグラフィ(乳房エックス線撮影)検査	900円 クーポン券利用者無料	協力医療機関 練馬区医師会医療健診センター	通年
⑫肝炎ウイルス検診	血液検査(B型・C型肝炎ウイルス)	無料	健康診査室 練馬区医師会医療健診センター 協力医療機関	6～3月 健康診査室は11月まで
⑬眼科(緑内障等)健康診査	問診、屈折・矯正検査、眼圧検査など ※医師が必要と認める方には、眼底検査を行います。	900円	指定眼科専門医療機関	6～11月
⑭成人歯科健康診査	問診、口腔(こうくう)内診査、歯みがき指導など	500円	協力歯科医療機関	通年
⑮妊婦歯科健康診査		無料		

申し込み方法	電話	ハガキ	インターネット
[30歳代健康診査・がん検診等のご案内]をご覧の上、専用申込ハガキまたは練馬区医師会ホームページで申し込み http://www.nerima-med.or.jp/		○	○
対象の方に受診券をお送りします		○	○
「健康診査・がん検診等のご案内」が届いたら、専用申込ハガキまたは練馬区医師会ホームページで申し込み http://www.nerima-med.or.jp/		○	○
「健康診査・がん検診等のご案内」が届いたら、直接、医療機関へ申し込み	医療機関により異なります。直接ご確認ください。		
「健康診査・がん検診等のご案内」が届いたら、直接、医療機関へ申し込み	医療機関により異なります。直接ご確認ください。		
案内をご覧の上、専用申込ハガキまたは練馬区医師会ホームページで申し込み http://www.nerima-med.or.jp/		○	○
案内をご覧の上、専用申込ハガキまたは練馬区医師会ホームページで申し込み http://www.nerima-med.or.jp/		○	○
直接、医療機関へ申し込み	医療機関により異なります。直接ご確認ください。		
直接、医療機関へ申し込み	医療機関により異なります。直接ご確認ください。		
30歳代、練馬区国保特定健康診査と同時に申し込み		○	○
電話で練馬区医師会医療健診センター ☎5923-1771へ申し込み	○		
練馬区国保特定・医療保険未加入者健康診査と同時に申し込み			
直接、医療機関へ申し込み	医療機関により異なります。直接ご確認ください。		
案内をご覧の上、専用申込ハガキまたは練馬区医師会ホームページで申し込み http://www.nerima-med.or.jp/		○	○
電話で練馬区医師会医療健診センター ☎5923-1771へ申し込み	○		
練馬区国保特定・後期高齢者・75歳・医療保険未加入者健康診査と同時に申し込み			
電話で指定眼科専門医療機関へ申し込み	○		
電話で協力歯科医療機関へ申し込み	○		

注1 自己負担金は、75歳以上の方は無料です。また、生活保護を受給している方、中国・樺太残留邦人の方、住民税(特別区民税・都民税)非課税世帯の方は手続きをすれば免除になります。詳しくは、案内状をご覧ください。

注2 「30歳代健康診査・がん検診等のご案内」、「がん検診のご案内」、協力歯科医療機関の一覧は4月2日(月)から、協力医療機関、指定眼科専門医療機関の一覧は6月1日(金)から、区民事務所(練馬を除く)、出張所、保健相談所、健康推進課で配布します。また、区ホームページ「保健・医療・健康・衛生」でもご覧になれます。

■保健所および区の健(検)診施設の住所
・豊玉保健相談所(豊玉北5-15-19) ・北保健相談所(北町8-2-11) ・光が丘保健相談所(光が丘2-9-6) ・石神井保健相談所(石神井町7-3-28) ・関保健相談所(関町東1-27-4) ・大泉保健相談所(大泉学園町5-8-8) ・健康診査室(区役所東庁舎2階) ・練馬区医師会医療健診センター(高野台2-23-20)

お知らせ

「ネリマアニメウォーク2」
配信開始

4月1日(日)から、区にゆかりのあるアニメ情報を紹介する動画「ネリマアニメウォーク2」を練馬アニメーションサイト(<http://www.animation-nerima.jp/>)で配信します。放送時間は、1話あたり約10分間です。

番組では、区にゆかりの漫画家ちばてつやさんや安彦良和さんに練馬区公式アニメキャラクターのねり丸がインタビューし、作品の制作秘話や練馬区への思いなどを伺います。▶問合せ:アニメ産業振興係 ☎5984-1276

男女共同参画センターえーるの
講座を企画・運営する団体を募集

▶対象:代表者が区内在住・在勤(在学)の16歳以上で、主に区内で活動する団体 ▶実施期間:8月1日(水)~来年3月31日(日) ▶内容:男女共同参画センターえーるで行う男女共同参画、仕事と子育ての両立、女性の健康などをテーマにした講座の企画・運営 ▶委託料:1講座につき、10,000円または20,000円(保育を行う場合は加算あり) ▶定員:4団体(選考) ▶申込:

4月20日(金)までに電話で男女共同参画センターえーる ☎3996-9007

(財)練馬区都市整備公社の
名称が変わりました

(財)練馬区都市整備公社は、環境と共生するまちの形成をめざして環境とまちづくりに関する事業を推進し、区民の皆さまの福祉の向上に寄与することを目的に設立された団体です。

(財)練馬区都市整備公社は、東京都の認定を受け、4月1日(日)から公益財団法人練馬区環境まちづくり公社に名称が変わりました。▶問合せ:(公財)練馬区環境まちづくり公社 ☎3993-8011

地価公示価格が
ご覧になれます

1月1日現在の地価公示価格(国が区内の一般的な画地を抽出し、1㎡当たりの価格を公表したもの)が、経理用地課(区役所本庁舎8階)でご覧になれます。▶問合せ:経理用地課管財用地係 ☎5984-2807

練馬区総合治水計画を改定

近年増加する局所的な集中豪雨や台風による水害を防ぐため、「練馬区総合治水計画」を改定しました。計画の改定にあたっては、区民意見反映制度に基づき、2月1日~20日に区民

の皆さまのご意見を伺いました。計画の全文やいただいたご意見(6件(2名))、区の考え方は、区民事務所(練馬を除く)、出張所、図書館、区民情報ひろば(区役所東庁舎3階)、土木部計画課(同本庁舎13階)、区ホームページ「区政情報」の「計画・報告・方針」でご覧になれます。▶問合せ:土木部計画課総合治水係 ☎5984-2074

平成24年度食品衛生監視
指導計画を策定

食品の安全管理や飲食店などへの管理指導などについて定めた「平成24年度食品衛生監視指導計画」を策定しました。

計画は、生活衛生課(区役所東庁舎6階)、同石神井分室(石神井保健相談所内)で配布しています。また、区民情報ひろば(区役所東庁舎3階)、区ホームページ「区政情報」の「計画・報告・方針」でご覧になれます。▶問合せ:生活衛生課食品衛生担当係 ☎5984-4675

税

平成24年度固定資産税に係る土地・
家屋などの価格がご覧になれます

24年度は土地・家屋の評価替えが行われるため、評価額の変更があ

ります。▶対象:区内に土地・家屋をお持ちの方(本人確認ができる物をお持ちください) ▶期間:4月2日(月)~7月2日(月)午前9時~午後5時(土・日曜、祝休日を除く) ▶場所・問合せ:練馬都税事務所 ☎3993-2261

国民年金

平成24年度の学生納付
特例を受け付けます

学生で収入が少なく保険料を納められない方は、申請して承認されると、承認された期間について保険料の後払い(10年以内)ができます。※2年を過ぎると当時の保険料に加算金がつきます。 ※対象にならない学校もあります。 ※23年度に承認を受けた方は、4月上旬以降、日本年金機構から申請書をお送りします。▶問合せ:練馬年金事務所 ☎3904-5491、区役所内国民年金係 ☎5984-4561



まちづくり

重点地区まちづくり計画を
検討する区域がご覧になれます

放射35号線の沿道周辺地区(北町5~8丁目、平和台4丁目、早宮2丁目)で練馬区まちづくり条例に基づき「重点地区まちづくり計画を検討する区域」を指定しました。意見のある方は、意見書を提出できます。▶縦覧・意見書の提出期間:4月3日(火)~24日(火)午前8時30分~午後5時15分(土・日曜を除く) ▶提出場所:都市計画課(区役所本庁舎16階) ※指定する区域は、区ホームページ「区政情報」の「まちづくり・都市計画」の「都市計画決定・変更」でもご覧になれます。▶問合せ:東部地域まちづくり課 ☎5984-1594



事業者向け

環境経営セミナー

環境マネジメントシステムに焦点を当て、中小企業における省エネルギー社会への対応方法についてのセミナーを開催します。▶日時:5月25日(金)午後1時30分~4時 ▶場所:区役所本庁舎19階 ▶講師:エコアクション21地域事務局東京審査人/三井孝次郎他 ▶定員:40名(申込順) ▶申込:電話またはファクス、電子メールで①環境経営セミナー②参加者全員の氏名③所属する会社名④会社の郵便番号・所在地・電話番号を、5月18日(金)までに産業計画係 ☎5984-1483 FAX 5984-1902・電子メール keizai08@city.nerima.tokyo.jp

年に一度の狂犬病予防注射をお忘れなく
生涯登録も受け付けます

問合せ
練馬区保健所生活衛生課管理係
☎5984-2483



4月に狂犬病予防集合注射を行います。生後91日以上
の犬は、毎年1回(4~6月)の狂犬病予防注射と生涯1回
の登録が義務付けられています。

ぜひこの機会をご利用ください。

※ペット動物無料相談コーナーも設けます。

▶費用:狂犬病予防注射...3,550円(注射料金3,000
円、注射済票交付手数料550円) / 生涯登録...
3,000円

※釣り銭のないようにお願いします。

会場で受けられない方へ

狂犬病予防注射 動物病院などで注射を済ませ、証明書
をもらってください。その証明書を保健相談所、練馬区
保健所(区役所東庁舎6階)に提示し、注射済票の交付を
受けてください(注射料金は動物病院などにより異なります。
注射済票の交付手数料は550円)。

生涯登録 区民事務所、出張所、保健相談所、練馬区保
健所で受け付けています(登録料は3,000円)。

※犬が死んだ場合や、区内に転入、区内で転居した場合も前記の生
涯登録窓口へ届け出が必要です。

平成24年度 狂犬病予防集合注射会場一覧

会場・時間	実施会場	
	午前の部(午前10時~正午)	午後の部(午後1時30分~3時30分)
4月9日(月)	ガラクタ公園(貫井4-2-20)	豊玉公園(豊玉北6-8-3)
	平和台図書館(平和台1-36-17)	
[雨天代替日] 4月16日(月)	長光寺橋公園(石神井町1-1-58)	北田中児童遊園(三原台1-19-1)
	大泉井頭公園(東大泉7-34-1)	
4月10日(火)	江古田駅北公園(小竹町1-60-3)	北保健相談所(北町8-2-11)
	中村公園(中村北3-6-1)	
[雨天代替日] 4月17日(火)	天祖神社境内(下石神井6-1-6)	あおい公園(大泉学園町4-18-6)
	西大泉公園(西大泉3-21-4)	
4月11日(水)	中新井公園(豊玉上2-18-1)	羽沢ふじ公園(羽沢2-19-9)
	高稲荷公園(桜台6-40-1)	北町あおば公園(北町2-41-17)
[雨天代替日] 4月18日(水)	上石神井出張所(上石神井1-6-16)	関区民センター(関町北1-7-2)
	もみじ公園(大泉町1-42-21)	
4月12日(木)	春日町青少年館(春日町4-16-9)	上練馬公園(旭町2-28-1)
	第五出張所(土支田2-32-8)	
[雨天代替日] 4月19日(木)	東京都石神井学園(石神井台3-35-23)	石神井庁舎(石神井町3-30-26)
	東大泉弁天池公園(東大泉3-37-9)	大泉西出張所(南大泉5-26-19)

注意事項

※2月29日までに生涯登録をした犬の飼い主の方には、予防注射のお知らせをお送りしました。必要事項を記入の上、お持ちください。
※犬を十分に押さえられる方が連れて来てください。
※車での来場はご遠慮ください。
※雨天などの場合、午前実施分は午前9時に、午後実施分は午後0時30分に実施の有無を決めますので、お問い合わせいただくか、区ホームページ「保健・医療・健康・衛生」をご覧ください。各会場へのお問い合わせはご遠慮ください。
※犬がフン・尿をしたときは、飼い主の方が責任を持って始末してください。

子ども・教育 ~子育て応援~

◆成人向け雑誌自動販売機などの調査結果がまとまりました

青少年育成地区委員会の協力を得て、区内の成人向け雑誌・ビデオ・DVDの自動販売機などの実態調査を昨年11月に行いました(下表参照)。区は、青少年にとってよりよい環境をつくるため、地域の皆さまとともに撤去運動を進めています。また、レンタルビデオ店、コンビニエンスストアなどに対し、成人向け雑誌などの区分陳列、青少年への販売制限などをお願いしています。ご協力をお願いします。

▶問合せ: 青少年係 ☎5984-4691

成人向け雑誌自動販売機などの調査結果

調査項目	22年	23年
成人向け雑誌・ビデオなど自動販売機	16台	15台
レンタルビデオ店	19店	21店
成人向けビデオなどが置いてある店	18店	19店
コンビニエンスストア	179店	179店
24時間営業の店	171店	170店
成人向け雑誌などを販売している店	148店	150店

◆認証保育所の保育料を助成

認証保育所にお子さんを預けている方の負担を軽減するため、保育料の一部を助成しています。

▶対象: 区内在住で、区内外の認証保育所と月160時間以上利用する月決め契約を行い、保育料を納入した保護者(一時保育は除きます。また、途中契約の月は対象外です)
▶助成額: 0歳…月20,000円、1~2歳…月15,000円、3

歳以上…月10,000円 ※4月1日現在の満年齢です。▶申請書の配布場所: 区内の認証保育所、総合福祉事務所【光が丘、石神井、大泉】、保育課(区役所本庁舎10階) ※区ホームページ「子育て」からも取り出せます。▶申込: 申請書に必要事項を記入の上、入所日から30日以内に直接または郵送で保育課保育助成係 ☎5984-5845 ※毎年度更新が必要です。 ※転園した場合は、再度申請が必要です。

◆パパとママの準備教室

【A】Bとも ▶対象: 出産を控えた夫婦 ▶内容: 講義、ビデオ上映、お風呂の入れ方の実演指導など ▶申込: 電話で各保健相談所

【A】▶場所: 大泉保健相談所 ☎3921-0217

▶日時: 4月14日(土)午前9時~11時30分

▶定員: 25組(申込順) ▶持ち物: 母子健康手帳、エプロン

【B】▶場所: 石神井保健相談所 ☎3996-0634

▶日時: 4月21日(土)午前9時~11時30分

▶定員: 40組(申込順) ▶持ち物: 母子健康手帳

◆すこやかママと家族の食事

▶対象: 妊娠中の方と家族

▶日時: 4月27日(金)午後1時30分~3時

▶場所: 石神井保健相談所

▶内容: 講義、献立紹介

▶定員: 30名(申込順)

▶申込: 電話で石神井保健相談所 ☎3996-0634

◆育児と離乳食

【A】~【D】とも ▶内容: 講義、献立紹介 ▶定員: 30組(申込順) ▶持ち物: 母子健康手帳、スプーン ▶申込: 電話で各保健相談所

場所	内容・対象	日時
【A】豊玉保健相談所 ☎3992-1188	2・3回食(7~10カ月児と保護者)	4月13日(金)午前10時~11時30分
【B】関保健相談所 ☎3929-5381	2・3回食(7~10カ月児と保護者)	4月13日(金)午前10時~11時30分
【C】光が丘保健相談所 ☎5997-7722	1回食(5・6カ月児と保護者)	4月20日(金)午前10時~11時30分
【D】大泉保健相談所 ☎3921-0217	2・3回食(7~10カ月児と保護者)	4月20日(金)午前10時~11時30分

◆お子さんのことばの心配にお答えします~ことばの教室

南町小・北町西小・石神井小・大泉小にある「ことばの教室」では、区立小学校に通っているお子さんのことばの相談を随時受け付けています。発音が正しくない(「先生」を「テンテイ」と言うなど)、ことばが滑らかに出来ない、ことばの発達が遅れているなどの心配があるお子さんの保護者の方は、気軽にご相談ください。

▶相談先: 各小学校の「ことばの教室」

南町小 ☎3993-4500

北町西小 ☎3932-7631

石神井小 ☎3997-3279

大泉小 ☎3924-0261

▶問合せ: 就学相談係

☎5984-5664



◆学校給食の放射性物質検査結果をお知らせします

2月27日~3月14日に、全区立小中学校の調理済み給食と牛乳、自園調理を行っている私立幼稚園の調理済み給食の放射性物質検査を行いました。その結果、いずれも放射性物質は検出されませんでした。

詳しい検査結果は、お問い合わせいただくか、区ホームページ「お知らせ」をご覧ください。

▶問合せ: 学校給食係 ☎5984-5736

◆春休み顕微鏡講座

▶対象: 小学生(小学2年以下のお子さんは保護者同伴)

▶日時: 4月8日(日)午後1時~3時

▶場所: 春日町リサイクルセンター

▶内容: 春の生き物を観察する。

▶講師: 元東京都健康安全センター研究員/花岡暉

▶定員: 15名(申込順)

▶申込: 電話で春日町リサイクルセンター ☎3926-2501

◆春のこども日本語教室

▶対象: 日本語を母語としない小中学生(知り合いの外国人の方に紹介してください)

▶日時: 4月14日~7月14日の毎土曜 午前10時~正午【5月5日(祝)を除く。13日制】

▶場所: 区役所本庁舎19階

▶内容: 少人数のグループで、レベルに合わせて初級日本語の学習を行う。

▶申込: 電話で事業推進係 ☎5984-4333



4月の休日医療関係機関

休日急患診療所(内科・小児科)については10・11面の欄外をご覧ください。毎月11日・21日号は6・7面の欄外をご覧ください。

●休日診療当番医療機関(急病者の応急診療)

当日、事前に電話で連絡してください。

診療時間: 日曜・祝休日の午前9時~午後5時

練馬総合病院(旭丘1-24-1)	☎5988-2200
浩生会スズキ病院(栄町7-1)	☎3557-2001
栗林胃腸科外科(石神井町7-14-5)	☎3904-3215
島村記念病院(関町北2-4-1)	☎3928-0071
久保田産婦人科病院(東大泉3-29-10)	☎3922-0262
川満外科(東大泉6-34-46)	☎3922-2912

●休日急患診療所【歯科】

当日、事前に電話で連絡の上、受付時間内に来所してください。

受付時間: 日曜・祝休日の午前10時~11時30分、午後1時~4時30分

練馬歯科休日急患診療所(豊玉北6-12-1 区役所東庁舎3階)	☎3993-9956
石神井歯科休日急患診療所(石神井町3-30-26 石神井庁舎地下1階)	☎3996-3424

●休日診療当番歯科医院

当日、事前に電話で

受付時間: 午前9時~午後5時

連絡してください。

29日(祝) 塚越歯科医院(田柄4-6-21)	☎3990-6944
30日(休) 大森歯科医院(石神井台3-32-5)	☎3995-2021

●休日診療当番接骨院

認め印を必ずお持ちください。

施術時間: 午前9時~午後5時

1日(日)	小間沢接骨院(早宮4-16-6)	☎5999-1550
	大幸接骨院(旭町1-15-11)	☎5997-3232
	池島接骨院(関町北2-31-7)	☎3920-5556
8日(日)	まこと接骨院(高松4-24-16)	☎3926-4348
	鈴木接骨院(北町1-37-9)	☎3559-4555
15日(日)	一休堂整骨院(大泉町5-15-1)	☎3978-1988
	仁愛堂前田整骨院(春日町4-16-21)	☎3970-0550
	山口接骨院(北町2-34-3)	☎3550-7505
22日(日)	関口接骨院(東大泉7-29-22)	☎3921-4970
	遠畑接骨院(豊玉北5-12-10)	☎5946-5946
29日(祝)	沢田接骨院(富士見台2-17-22)	☎3990-1818
	赤坂接骨院(関町北1-26-7)	☎3920-4021
30日(休)	町田接骨院(桜台3-14-14)	☎3991-2475
	仁愛堂前田整骨院(春日町4-16-21)	☎3970-0550
30日(休)	関町整骨院(関町北2-4-4)	☎3920-3997
	羽沢接骨院(羽沢1-20-8)	☎3993-0890
	伊藤接骨院(田柄1-29-17)	☎3939-0548
	昭和接骨院(下石神井4-14-10)	☎5393-3871



健康

区民健康づくりセミナー「眼科健診で見つかる目の病気~緑内障を中心に」

▶日時: 6月17日(日)午前9時30分~11時30分 ▶場所: 練馬区医師会館(高野台2-23-20) ▶内容: 講義 ▶講師: 東京警察病院眼科副部長/中元兼二 定員: 150名(申込順) ▶申込: ハガキまたはファクスで①セミナー②住所③氏名④電話番号⑤質問(ある方のみ)を、4月30日(必着)までに〒177-8508高野台2-23-20 練馬区医師会 ☎3997-7511 ▶問合せ: 練馬区医師会 ☎3997-7500、区役所内健康推進課庶務係 ☎5984-2482



トラブル解消！
ミシンの使い方を学ぶ

▶日時:4月10日(火)午後1時30分～3時30分▶場所:豊玉リサイクルセンター▶講師:篠崎ミシン商会販売主任/逸見弘之▶定員:12名(申込順)▶申込:電話で豊玉リサイクルセンター☎5999-3196

音楽練習室利用講習会

▶対象:中学生以上で職業音楽家でない方▶日時:4月14日(土)午前10時～正午▶場所:南大泉青少年館▶内容:バンド演奏ができる音楽練習室の利用登録者になるための講習▶定員:15名(申込順)▶申込:電話またはファクスで①講習会名②住所③氏名(ふりがな)④年齢⑤電話番号を、南大泉青少年館☎3924-3500☎3924-3302

講演会「銭湯へ行こう！」

▶日時:4月14日(土)午後1時～3時▶場所:南田中図書館▶内容:東京の銭湯の移り変わりや銭湯絵師の仕事について学ぶ。▶講師:庶民文化研究家/町田忍他▶定員:50名(申込順)▶申込:直接または電話で南田中図書館☎5393-2411

庭木の剪定(せんてい)講習会

▶対象:初心者▶日時:4月20日(金)午前9時30分～11時30分▶場所:花とみどりの相談所▶内容:庭木の手入れの基礎を学び、公園の樹木で実習(雨天時は室内で簡単な実習)▶講師:造園家/千葉一弘他▶定員:40名(抽選)▶持ち物:剪定ばさみ▶申込:往復ハガキに①講習会名②住所③氏名(ふりがな)④電話番号⑤実習

したい樹木(ツバキ・モッコク・モチノキのいずれか)を記入の上、4月7日(必着)までに〒179-0072光が丘5-2-6 花とみどりの相談所☎3976-9402

自然「感」察会
～皇居の森を歩く

▶日時:4月29日(祝)、11月25日(日)午前10時～正午【2日制】▶場所:皇居東御苑(千代田区千代田1-1)▶内容:春と秋に同じ場所を訪れ、季節による自然の変化を観察・学習する。▶講師:プロ・ナチュラリスト/佐々木洋▶定員:30名(抽選)▶費用:40円(保険料)▶申込:往復ハガキに①講座名②住所③氏名(ふりがな)④年齢⑤性別⑥電話番号を記入の上、4月17日(必着)までに〒176-0012豊玉北6-8-1 生涯学習センター☎3991-1667



初心者スポーツ教室

▶申込:A～Dとも往復ハガキに①教室名(A～Dの別。DはA⑧の別も)②住所③氏名(ふりがな)④年齢⑤性別⑥学年(ある方のみ)⑦電話番号を記入の上、4月10日(必着)までに区役所内スポーツ振興課事業係☎5984-1947

Aバレーボール

▶対象:15歳以上の方(中学生を除く)▶日時:4月26日～6月7日の毎木曜午前10時～正午【5月3日(祝)を除く。6日制】▶場所:総合体育館▶定員:50名(抽選)▶費用:500円(保険料など)

Bバドミントン

▶対象:15歳以上の方(中学生を除く)▶日時:5月9日～6月13日の毎水曜午前10時～正午【6日制】▶場所:上石神井体育館▶定員:50名(抽選)▶費用:2,500円(保険料・シャトル代)

Cソフトテニス

▶対象:中学生以上の方(中学生は保護者同伴)▶日時:5月12日～26日の毎土曜午前9時～正午【予備日6月2日。3日制】▶場所:豊玉中公園庭球場▶定員:60名(抽選)▶費用:1回500円(保険料・ボール代など)

Dゴルフ

▶対象:15歳以上の女性(中学生を除く)▶場所・日時:Aアサヒゴルフクラブ(富士見台4-13-13)…5月7日～7月9日の毎月曜午後2時30分～4時B西貝ゴルフクラブ(中村南1-24-18)…5月9日～7月11日の毎水曜午後1時30分～3時【10日制】▶定員:各20名(抽選)▶費用:12,500円(保険料・ボール代など)

平成24年度版スポーツ
ガイドブックができました

区立スポーツ施設などの案内や利用方法、24年度に行うスポーツ教室・大会・講習会の日程などを紹介しています。▶配布場所:区民事務所(練馬を除く)、出張所、体育館、庭球場、野球場、練馬総合運動場、三原台温水プール、中村南スポーツ交流センター、区民情報ひろば(区役所東庁舎3階)、スポーツ振興課(同本庁舎11階)▶問合せ:スポーツ振興課管理係☎5984-1372

ダンス・オープン・スクール

▶対象:中学生～おおむね30代の

方▶日時:①4月8日(日)、5月13日(日)午後6時～8時②4月24日(火)、5月22日(火)、6月26日(火)午後7時～9時 ※1日だけの参加も可。▶場所・問合せ:春日町青少年館☎3998-5341▶内容:ヒップホップなどのダンスを学ぶ。▶講師:ダンスインストラクター/湖都美他▶持ち物:上履き▶申込:当日会場受け付け

働く

特別区職員 (I 類) 募集

特別区(東京23区)は、平成25年4月に採用する職員(I類<大学卒業程度>)を募集します。詳しくは、募集案内または特別区人事委員会ホームページ(http://www.tokyo23city.or.jp/saiyou-siken.htm)をご覧ください。▶申込期限:4月11日(水)▶第1次試験:5月6日(日)▶募集案内の配布場所:区民事務所(練馬を除く)、出張所、石神井庁舎1階案内、職員課人事係(区役所本庁舎6階)、特別区人事委員会事務局任用課(千代田区飯田橋3-5-1)▶問合せ:特別区人事委員会事務局任用課☎5210-9787、職員課人事係☎5984-5782

募集職種と採用予定数

職種	採用予定数
事務	830名
土木造園(土木)	59名
土木造園(造園)	9名
建築	46名
機械	19名
電気	22名
福祉	51名
衛生監視(衛生)	34名
衛生監視(化学)	4名
保健師	46名

情報 あらかると



ここで紹介する事業は、区が支援したり、官公署などが実施するものです。

ミニガイド

- 練馬区水泳連盟春の教室▶A/Bとも▶対象:18歳以上の方▶定員:40名(抽選)▶申込:往復ハガキに①教室名(A/Bの別)②住所③氏名④年齢⑤電話番号を記入の上、A4月4日B24日(必着)までに〒178-0065西大泉3-23-11 練馬区水泳連盟・佐竹☎6795-3414(問い合わせは木曜を除く午後6時～9時)
- A水中ウォーキング▶日時:4月6日～6月22日の毎金曜午前11時～午後1時【5月4日(祝)を除く。11日制】▶場所:上石神井体育館▶費用:10,000円
- B泳法講習会▶日時:4月26日～6月21日の毎木曜午前11時～午後1時【5月3日(祝)を除く。8日制】▶場所:大泉学園町体育館▶費用:9,000円
- 陸上自衛隊第1師団創立50周年・練馬駐屯地創立61周年記念行事▶日時:4月8日(日)午前9時～午後3時▶場所・問合せ:陸上自衛隊練馬駐屯地(北町4-1-1)☎3933-1161▶内容:記念式典、自衛隊車両体験乗車、装備品展示、模擬戦闘訓練など

- 剣道教室▶対象:小学生以上の方▶日時:毎日曜午前9時30分～正午▶場所:上石神井体育館▶定員:30名(申込順)▶費用:入会金1,000円、月会費3,000円 ※4月中は初回のみ無料体験可。▶申込:ハガキまたはファクスで①教室名②住所③氏名④年齢⑤性別⑥電話番号を、4月7日(必着)までに〒177-0044上石神井1-32-37上石神井体育館内 SSC上石神井☎☎3929-8100(問い合わせは月・水・金曜午前中)
- モンゴルの春まつり▶日時:5月4日(祝)午前11時～午後5時、5日(祝)午前10時～午後4時▶場所:光が丘公園▶内容:民族音楽の演奏、モンゴル料理、モンゴル相撲大会(4日午後1時)など▶問合せ:実行委員会・内田☎☎3979-3030

献血にご協力を

▶日時:4月9日(月)①午前10時～正午②午後2時～4時▶場所:①練馬自動車検査登録事務所(北町2-8-6)②前田建設工業(株)技術研究所(旭町1-39-16)▶問合せ:東京都赤十字血液センター武蔵野出張所☎0422-32-1100

子供安全学習講座

区内の団体に委託して実施。▶問合せ:育成支援係☎5984-1292

- ネットコミュニケーション・トラブル回避戦略▶対象:小中学生と保護者▶日時:4月8日(日)午前10時～11時▶場所:区役所アトリウム地下多目的会議室▶講師:弁護士/峯岸浩他▶定員:100名(申込順)▶申込:電話でWEBREIGO・寺澤☎090-1508-5532

定員:100名(申込順)▶申込:電話でWEBREIGO・寺澤☎090-1508-5532

子育て学習講座

- 区内の団体に委託して実施。▶問合せ:育成支援係☎5984-1292
- 幼児と家族の食事～電子レンジ編▶対象:幼児の保護者▶日時:4月14日(土)午前9時30分～11時30分▶場所:石神井公園区民交流センター▶定員:20名(申込順)▶費用:300円(材料費など)▶申込:電話でNPO法人クリオネ・石垣☎3557-0877 ※保育あり(4月10日(火)までに要予約。▶対象:1歳児以上▶定員:15名▶費用:100円)

朝・夕・青空市

●光が丘IMA南館▶日時:4月8日(日)午前10時～午後4時▶問合せ:北中☎3995-4924

春の区民文化祭

▶場所:A/B/E生涯学習センター(旧練馬公民館)C/D練馬文化センターE石神井公園区民交流センター▶問合せ:生涯学習センター☎3991-1667

- A俳句大会▶日時:4月8日(日)午前11時～午後4時30分(当日参加は午後1時まで受け付け)▶講師:俳誌「皐」主宰/すずきりつこ▶費用:1,000円▶持ち物:未発表の雑詠3句 ※欠席投句の希望者は、1,000円分の定額小為替を同封の上、封書で4月5日(必着)までに〒178-0063東大泉5-10-16 柴崎正義

●いけ花とお茶の会▶日時:4月21日(土)・22日(日)午前10時～午後4時(茶席は22日のみ。当日参加可)▶費用:2席1,000円

●民謡大会▶日時:4月22日(日)午前10時～午後7時30分

●洋舞春の祭典▶日時:4月29日(祝)午後4時～7時

●詩吟剣舞詩舞大会▶日時:4月29日(祝)午後2時～4時15分

●川柳大会▶日時:4月30日(祝)午前10時30分～午後5時(当日参加は午後0時45分まで受け付け)▶費用:1,000円▶持ち物:兼題「勝負」「保存」「近所」「星」の句3句以内(席題は当日発表) ※欠席投句の希望者は、1,000円分の定額小為替を同封の上、封書で4月10日(必着)までに〒177-0034富士見台4-28-8 練馬区川柳連盟事務局・澤幡勝男

リサイクルマーケット

▶申込:出店は、往復ハガキに①住所②氏名③電話番号を記入の上、開催日の5日前までに申込先へ▶問合せ:申込先またはリサイクル推進係☎5984-1097 ※車での来場・搬入がご遠慮ください。700円以下の出店料が掛かります。

- 北町ふれあい公園(北町2-17-6)▶日時:4月8日(日)午前10時～午後1時(雨天中止)▶申込:〒179-0081北町2-15-15 カトレア会☎090-6717-3944(先着10店)
- こぐれの森緑地(大泉学園町4-2-4)▶日時:4月14日(土)午前10時～午後2時(雨天21日)▶申込:〒178-

0065西大泉3-6-6 内田民子☎3978-4589(先着20店)

●夏の雲公園(光が丘3-4-1)▶日時:4月15日(日)午前9時～正午(雨天中止)▶申込:〒179-0082錦2-20-15-402 N.R.C☎090-2443-1637(先着100店。問い合わせは午後4時～6時)

●和田堀公園(石神井町1-1-11)▶日時:4月15日(日)午前9時30分～午後1時30分(雨天22日)▶申込:〒177-0041石神井町1-3-7 斉藤理子☎3997-4333(先着20店)

●三原台公園(三原台3-7-34)▶日時:4月15日(日)午前9時30分～正午(雨天中止)▶申込:〒177-0034富士見台4-44-11-302 スマイルピース☎070-5461-4407(先着20店。問い合わせは午後7時～9時)

●武蔵関公園(関町北3-45-1)▶日時:4月22日(日)午前9時～正午(雨天中止)▶申込:〒177-0045石神井台8-23-21 グループ・ミモザ☎090-5788-4578(抽選100店)

●さくらの辻公園(上石神井3-19-10)▶日時:4月29日(祝)午前9時～正午(雨天中止)▶申込:〒177-0045石神井台5-4-17 佐野めぐみ☎090-4052-8877(抽選100店。問い合わせは午前7時～午後7時)


●平成つつじ公園(練馬1-17-6)▶日時:4月30日(祝)午前10時～午後1時(雨天中止)▶申込:〒176-0001練馬2-13-6-203 リサイクル・ゆう☎080-1980-6310(先着100店。問い合わせは午後6時～8時)

内科・小児科

- ①練馬休日急患診療所(豊玉北6-12-1 区役所東庁舎2階)☎3994-2238
- ②石神井休日急患診療所(石神井町3-30-26 石神井庁舎地下1階)☎3996-3404
- ①②とも受付時間:土曜午後6時～9時30分、日曜・祝休日午前10時～11時30分、午後1時～4時30分、午後6時～9時30分

4/8 ~ **6/3**

〜美術にふれよう〜



練馬区立美術館
NERIMA ART MUSEUM
☎3577-1821

鹿島茂コレクション2
バルビエ×ラブルール
ール・デコ、
色彩と線描の
イラストレーション
ラ・フォル・ジュルネ・
オ・ジャポン協賛

フランス文学者で古書コレクターとしても知られる鹿島茂氏のコレクションのうち、ール・デコ期を中心に活躍した画家ジョルジュ・バルビエ(1882-1932)とジャン=エミール・ラブルール(1877-1943)を紹介し、同時代に生きた2人の異なるスタイルの作品世界をご堪能ください。

▶ **観覧料**: 一般500円、高校・大学生と65~74歳の方300円
小中学生と75歳以上の方無料 (その他割引制度あり)
※月曜休館、ただし4月30日(休)は開館、5月1日(火)は休館

関連イベント ※いずれも観覧券(半券)が必要です。

【特別講座】
A/Bとも▶ **対象**: 中学生以上の方▶ **定員**: 70名(抽選)▶ **申込**: 往復ハガキまたは電子メールで①講座名②参加者全員(2名まで)の住所・氏名(ふりがな)・年齢(学年)・電話番号を、A5月2日B11日(必着)までに〒176-0021貫井1-36-16 練馬区立美術館、電子メールmuseum@city.nerima.tokyo.jp

A **【装飾芸術の華—ール・デコ ファッションとファッション・プレート】**
▶ **日時**: 5月19日(土)午後2時30分~4時 ▶ **講師**: 京都服飾文化研究財団チーフ・キュレーター/深井晃子

B **【踊る絵画、動く色彩/バレエ・リュスの世界】**
▶ **日時**: 5月26日(土)午後2時30分~4時 ▶ **講師**: 法政大学教授/鈴木晶

【クラシックコンサート】
▶ **日時**: 4月22日(日)・29日(祝)午後3時~4時
▶ **出演**: 亀田賢(ピアノ)、奥村智洋(ヴァイオリン)
※事前の申し込みは不要です。

お休みします【展示作業のため】 4月3日(火)~7日(土)

催し

武蔵野音楽大学連携コンサート
=文化芸術振興支援事業=

区民の方の入場料を優待します。

A/Bとも▶ **場所**: 武蔵野音楽大学
▶ **定員**: 100名(抽選) ▶ **費用**: 500円
▶ **申込**: 往復ハガキに①コンサート名(A/Bの別)②住所③氏名(ふりがな)④希望人数(2名まで)⑤電話番号を記入の上、4月23日(消印有効)までに〒176-0001練馬1-17-37 (公財)練馬区文化振興協会 ☎3993-3311 ※(公財)練馬区文化振興協会ホームページ(http://www.neribun.or.jp/)の「武蔵野音楽大学コンサート申込み」からも申し込みます。 ※未就学児は入場できません。

A **【ヘトヴィヒ・ビルグラム オルガン・リサイタル】**
▶ **日時**: 5月21日(月)午後6時30分開演

B **【エレナ・オブラストワ メゾ・ソプラノ・リサイタル】**
▶ **日時**: 6月8日(金)午後6時30分開演

古布で作る布ぞうり

▶ **日時**: ①4月9日(月)②5月8日(火)いずれも午後1時30分~4時 ▶ **場所**: 豊玉リサイクルセンター ▶ **定員**: 各日10名(申込順) ▶ **費用**: 100円(材料費) ▶ **持ち物**: シーツ1枚分の布、裁縫道具 ▶ **申込**: 電話で豊玉リサイクルセンター ☎5999-3196

さき織り体験とさき織りのペンケース作り

▶ **対象**: 中学生以上の方 ▶ **日時**: 1日目/4月14日(土) ☐午前10時~11時 ☒午前11時~正午 ☓午後1時~2時 ☒午後2時~3時 ☒午後3時~4時、2日目/4月21日(土)午前10時~正午 **【2日制】** ▶ **場所**: 春日町リサイクルセンター ▶ **定員**: 各2名(抽選) ▶ **持ち物**: 50cm×50cm程度の古布1枚、20cmのファスナー1本 ▶ **申込**: 往復ハガキに①講座名(A~Eの別を第3希望まで)②住所③氏名(ふりがな)④電話番号を記入の上、4月7日(必着)までに〒179-0074春日町2-14-16 春日町リサイクルセンター ☎3926-2501

プランターでできる生ごみ堆肥とベビーリーフ栽培

▶ **日時**: 4月17日(火)午前10時~正午 ▶ **場所**: 関町リサイクルセンター ▶ **定員**: 20名(抽選) ▶ **持ち物**: 軍手 ▶ **申込**: 往復ハガキに①講座名②住所③氏名(ふりがな)④電話番号を記入の上、4月9日(必着)までに〒177-0051関町北1-7-14 関町リサイクルセンター ☎3594-5351 ※保育室(6カ月~3歳児)を利用したい方は、お子さんの氏名(ふりがな)・年齢も記入してください。

講座・講演会

早朝の植物観察会

▶ **日時**: 4月8日(日)午前8時~9時15分 ▶ **場所**: 花とみどりの相談所周辺の公園 ▶ **内容**: 解説を聞きながら季節の植物を観察 ▶ **定員**: 20名(申込順) ▶ **申込**: 電話で花とみどりの相談所 ☎3976-9402

区民のひろば

※この欄は、区民の方の自主的なサークル活動などを紹介しています。区の事業ではありませんので、内容などの確認は当事者間をお願いします。
※記事中の会場は主催者が利用を予定しているものです。
▶掲載の問合せ: 広報係 ☎5984-2690

◆ **ママさんプラス プラス・ママント!** 楽器をお持ちの方対象 ①第2・4土曜午後2時~4時②平日午前10時~正午 東大泉地区区民館など 年会費2,000円 参加費1回500円 お子さん連れ可 小川 ☎080-3312-0661(要予約)

◆ **アロマ香りの教室と折り紙** 第4水曜午後1時~3時 氷川台地区区民館 月会費300円 材料費月2,000円 志賀 ☎6915-7223(要予約)

◆ **般若俳句会** ①第1金曜(初心者)②第3金曜午後1時~4時 勤労福祉会館 ①②とも月会費1,000円 百瀬 ☎3922-4765

◆ **練馬区アマチュア将棋連盟** 第2日曜午前9時~午後4時(5・6月は第4日曜) 総合教育センター 会費6カ月1,200円 及川 ☎5934-1232

◆ **水泳・水中歩行 アメンボ火曜会** 初心者~中級者対象 毎火曜午後1時10分~3時 上石神井体育館 入会金1,000円 月会費2,500円 桜井 ☎3929-6225

◆ **子どもと母の音楽無料体験会** 3~4歳児対象 4月13日・20日午後4時10分~5時 光が丘地区区民館 例会…3~4歳児対象 月3回金曜午後3時10分~4時または午後4時10分~5時 光が丘地区区民館 入会金1,000円 月会費3,000円 パンピーニ・田中 ☎3976-7772(要予約)

◆ **書道(漢字・かな)実用書・ペン字・インテリア書道など** 主に①第1・3火曜②第2・4火曜午前9時30分~正午または午後1時15分~3時45分、③主に第3土曜午後1時30分~3時30分 ①貫井地区区民館②勤労福祉会館③東大泉中央地域集会所 ①~③とも入会金500円 月会費①②3,000円③1,500円 初回は無料体験可 綱 ☎090-8436-4028(要予約)

◆ **女声コーラス(発声・抒情歌・映画曲・カンツォーネなど)** 毎火曜午前10時~正午 総合教育センター 入会金2,000円 月会費4,000円 教材費月1,500円 長谷川 ☎3924-3394(午後6時以降)

◆ **古稀の手習い展(書道・写真・絵)** 4月11日~15日午前10時~午後6時(11日は午後1時から、15日は午後4時まで) 大泉学園ゆめりあギャラリー 入場無料 大泉第二中学校第1期同期の集い・高橋 ☎3925-0978

◆ **思い出の歌を歌う会(童謡・映画音楽・シャンソンなど)** あだあじよ 月2回土曜午後2時~4時 光が丘地区区民館など 入会金1,500円 会費1回1,200円 山内 ☎3936-8075(要予約)

◆ **ディアロゴ(2人で組んで行う全身運動)** 毎水・土曜午前10時~正午 光が丘公園 会費1回1,000円 後藤 ☎3976-5110(要予約)

◆ **書道(漢字・かな)ぬくいの会** 第1・3水曜午前10時~正午 貫井地区区民館 月会費2,000円 川端 ☎3926-2433

◆ **英会話 レットトーク** 第2・4金曜午後1時30分~3時 桜台地域集会所 入会金3,000円 月会費3,000円 外国人講師などが指導 野崎 ☎3993-9533(要予約。午後5時以降)

◆ **成人女性ソフトボール日吉丸** 18歳以上の方対象 毎日曜 北大泉野球場など 月会費1,000円 高崎 ☎3995-0773

◆ **社交ダンスさわらぎ会** 月4回土曜①午後1時~2時20分(初心者~初級者)②午後2時30分~4時20分(中級者) 豊玉リサイクルセンターなど 月会費①3,000円②4,000円 加藤 ☎090-5518-6994

◆ **親子リトミック体験会** ①4月10日②18日③24日午前9時30分~10時10分(0~1歳児対象)、④4月11日⑤17日午前10時20分~11時(1~2歳児対象) 光が丘地区区民センター2階など ①~⑤とも参加費100円 ジャックと豆の木・横山 ☎090-9360-0051(要予約。午後6時~7時)

◆ **大正琴無料体験会** 初心者対象 ①4月6日午後1時~2時30分②10日午前10時~11時30分 ①大泉北地域集会所②北町第二地区区民館 湯本 ☎3934-2734

◆ **大正琴無料体験会** 4月10日・24日午前10時~11時30分 桜台地域集会所 例会…月2回火曜午前10時~11時30分 桜台地域集会所 入会金1,000円 月会費3,000円 花かげ・佐藤 ☎3991-3945(要予約)

◆ **ストレッチ・玄米ダンベルひばり** 50~70代の方対象 月3回土曜午前10時~11時30分 生涯学習センター 入会金1,000円 月会費2,500円 4月7日・14日・21日に無料体験会あり 井上 ☎3990-7361(要予約)

◆ **健康マージャン無料説明会** 入門~中級者対象 4月16日午後1時30分~3時30分 練馬文化センター講師 井出洋介 例会…4月23日~6月11日の主に毎月曜午後1時~3時 練馬文化センター 参加費8回8,000円 教材費2,000円 NPO法人健康麻将全国会・武則 ☎070-6484-8141(要予約)

◆ **吹奏楽団コンサート・リベルテ・オルケストル・ドゥアルモーニ定期演奏会(吹奏楽のための交響詩「ぐるりよざ」など)** 4月15日午後2時~4時 練馬文化センター 入場無料 例会…毎土曜または日曜午後6時~10時 練馬文化センターなど 月会費3,000円 渡辺 ☎080-1282-1049

◆ **自彊術無料体験会** 4月28日午後1時30分~3時 石神井公園区民交流センター 例会…月3回土曜午後1時30分~3時 石神井公園区民交流センター 年会費3,000円 月会費2,000円 自彊術普及会・宝田 ☎3996-4205(要予約。午後6時以降)

◆ **楽器体験会(①箏②フルト)** ②はフルトをお持ちの方対象 4月11日①午後1時30分~2時30分②午後3時30分~4時30分 光が丘区民センター5階 ①②とも参加費500円 がおん ☎080-5197-4962(要予約)

◆ **親子英語リトミック教室 Music Sprouts** 月3回火曜①午前10時~10時45分(1歳児)②午前11時~11時45分(2歳児) 光が丘区民センター5階 ①②とも入会金1,500円 月会費3,500円 4月10日に体験会あり(参加費300円) 風間 ☎5387-0152(要予約)

◆ **親子リトミック無料体験会** 4月12日①午前10時~10時40分(2歳児)②午前10時50分~11時30分(1歳6カ月~2歳児) 男女共同参画センターえーる 例会…月2回木曜③午前10時~10時40分(2歳児)④午前10時50分~11時30分(1歳6カ月~2歳児) 男女共同参画センターえーる ③④とも入会金2,000円 月会費2,000円 アンダンテ・大久保 ☎3995-2804(要予約)

◆ **映画「チェルノブイリハート」上映会** 4月14日午後1時30分開場 勤労福祉会館 入場料300円(高校生100円) 核・原発のない未来を子供達に@練馬・小林 ☎3923-3775

◆ **健康体操・ストレッチなど ミモザクラブ** 20歳以上の女性対象 毎月曜午前10時~正午 上石神井体育館など 入会金2,000円 月会費3,000円 初回は無料体験可 田中 ☎3928-5788(要予約)

休日急患診療所 ☆必ず健康保険証をお持ちください。 往診はしません。(予約はいりません)

小児科 ◆練馬区夜間救急こどもクリニック(豊玉北6-12-1 区役所東庁舎2階) ☎3994-2238 ※小児科専門医が、診療にあたります。受付時間:平日午後8時~10時30分、土曜午後6時~9時30分、日曜・祝休日午前10時~11時30分、午後1時~4時30分、午後6時~9時30分

～人が地域を育て、地域が人を育てる～ **ねりま** vol.1



お花見スポットとして、区民からも親しまれています。例年3月に「武蔵学園の桜を観る会」を開催(今年は3月29日で終了)

桜の名所の一つに数えられる武蔵学園。毎年3月に「武蔵学園の桜を観る会」を開催し、地域の人々にも開放しています。この催しが始まった



地域に親しまれる武蔵学園でありたい

「私が中学1年生の冬、濯川の水面が凍ったんです。先生が『君たち、スケート遊びしちゃいけないよ』と注意したんです。子どもたちはそんなこと思いつきもしてなかったのに、その一言を耳にしたとたん、『おもしろそう!』と乗ったら割れちゃって…。教育って難しいですねえ(笑)。そう

のは、平成7年のことといます。学園内を流れる濯川(すぎがわ)沿いにソメイヨシノの並木があるほか、「ねりまの名木」に指定されたシダレザクラとイヌザクラなどが咲き誇る様はまさに圧巻です。

プロフィール
ふくだやすし 武蔵中学・高校から東京大学理学部・大学院に進み、植物学を専攻、理学博士を取得。千葉大学教養部・園芸学部教授を経て、平成9年(1997年)に武蔵高等学校・中学校校長に就任。現在は、武蔵学園記念室名誉顧問。

福田泰二さん
武蔵学園記念室名誉顧問

「鬼ごっこをしていて牧野邸に逃げ込んだときに、仙人のような風貌の牧野先生を見かけました。先生にとっては悪ガキの一人でしかなかったでしょう」と、イタズラっぽく笑う福田さんの心の中は、今もなお、あの頃の練馬が豊かに息づいているようです。

実は福田さん、牧野富太郎先生とお遭いしたことがあるそうです。



昨秋にリニューアルされた記念室。国内初の私立7年制の旧制高校として創立された当時の貴重な写真や資料を展示(無料で公開)。▶場所:豊玉上1-26-1 ▶開室時間:月～金曜(祝休日を除く)午前10時～午後4時(午後0時30分～1時30分は閉室)

※練馬区観光協会ホームページで連載中の「ねりま人」を再編集して掲載しています。

問合せ 練馬区観光協会 ☎5984-1032 (http://www.nerima-kanko.jp/)

ふるさと歳時記 ① 鶴の舞(桜台)
4月8日(日)に氷川神社(氷川台4-47-3)で春の大祭が催されます。当日は、午後2時に神社を出発する神輿渡御行列(みこしとぎょぎょうれつ)が到着する神社発祥の地「お浜井戸(桜台6-32)」で江戸時代から伝わる「鶴の舞」が演じられます。練馬区指定無形民俗文化財となっている鶴の舞は、全国的にも珍しい民俗芸能であり、3年に一度しか見られない貴重なものとなっています。▶問合せ 伝統文化係 ☎5984-2442

(公財)練馬区文化振興協会の催し 問合せ ☎3993-3311 (練馬文化センター内) http://www.neribun.or.jp/ 財団法人練馬区文化振興協会は、平成24年4月1日から公益財団法人練馬区文化振興協会になりました。

練馬文化センター(大ホール) 7/9日 松竹大歌舞伎
優先 割引 小学生
待ってました! 歌舞伎三大名作の一つ「義経千本桜」をお届けします。人間国宝尾上菊五郎ら豪華な出演者でお贈りします。
【昼の部】午後1時開演 【夜の部】午後6時開演
演目 義経千本桜より三幕
鳥居前、道行初音旅、川連法眼館(昼夜共通演目)
出演 尾上菊五郎、中村時蔵、尾上松緑、尾上菊之助他
入場料 一等席5,500円、二等席4,500円、三等席3,500円(全席指定)
※車いす席は、本人・付添者とも2,750円
※残席がある場合のみ当日の開場時間から学生券(半額)を販売(要学生証など)
チケット予約・購入はこちら 電話予約/4月27日(金)午前10時から ① 購入/4月28日(土)午前10時から ①②③

練馬文化センター(小ホール) 7/19日 第127回 練馬区民寄席～扇遊・鯉昇・喜多八～
割引 小学生
せんゆう りしゅう 扇遊、鯉昇、喜多八、個性あふれる3名人の共演をお楽しみください!
午後6時30分開演
出演 入船亭扇遊、瀧川鯉昇、柳家喜多八他
入場料 3,000円(全席指定)
※車いす席は、本人・付添者とも1,500円
チケット予約・購入方法 電話予約/4月13日(金)午前10時から ① 購入/4月14日(土)午前10時から ①②③

練馬文化センター(小ホール) 4/17日～19日 第27回 練馬区新人演奏会 出演者選考オーディション
小学生
入場無料 新進演奏家76名による公開オーディションの1次審査を客席後方で観覧できます。4月17日(火)声楽部門、4月18日(水)木管楽器部門、4月19日(木)弦楽器部門 ※いずれも午後1時から。事前の申し込みは不要です。

区役所アトリウム 4/18日 第184回 アトリウム ミニステージ
入場無料 午後0時15分～0時45分
出演 山本和邦(チューバ)
曲目 八木澤教司/愛の歌、A・ピアソラ/三つのタンゴより他
※事前の申し込みは不要です。
※車でのご来場はご遠慮ください。

チケット予約・購入はこちら ①練馬文化センター(練馬駅下車北口徒歩1分) ☎3948-9000 (チケット予約専用電話。午前10時～午後5時) ②大泉学園ゆめりあホール(大泉学園駅下車北口徒歩1分。大泉学園ゆめりあ1(5階)) ③(公財)練馬区文化振興協会ホームページ http://www.neribun.or.jp/ ※車いす席・難聴者用イヤホンを利用したい方は、①に申し込んでください。 優先 練馬文化センター友の会会員への優先予約受け付けを行います。 割引 練馬文化センター友の会会員へ入場券を1割引で販売致します。 ぴあ 全国のチケットぴあ窓口、ぴあWebサイトなどでも予約・購入ができます。 小学生 未就学のお子様の入場はできません。 友の会に入会すると、(公財)練馬区文化振興協会が開催する主催・共催事業で各種特典が利用できます。詳しくは、お問い合わせください。