

平成26年度の当初予算案がまとまりました。一般会計の予算額は、2391億3079万円で、前年度比3.1%の増となります。ここでは、予算案の中から6つの最重点事業を紹介します。 ※【 】内は予算額。

▶問合せ:財政課 ☎5984-2465

# ねりま 区報

## 2/11

平成26年(2014年) 第1674号  
毎月1日・11日・21日発行

発行/練馬区 編集/広聴広報課広報係  
〒176-8501 豊玉北6-12-1  
☎3993-1111(代表) FAX 3993-1194  
(夜間・休日) ☎3993-1101  
<http://www.city.nerima.tokyo.jp/>

### 今号の注目情報

■野口哲哉展 野口哲哉の武者分類図鑑 …… 8面

### 目次

- ・高齢者/健康・衛生/子ども・教育/お知らせ/税/福祉・障害のある方/国民健康保険/働く/環境 …… 4・5面
- ・住まい/お休みします/催し/講座・講演会/バルデ …… 6・7面

雪が降ったら  
雪かきにご協力を



積もった雪をそのまま放置しておくと凍結の原因になります。ご自宅前の除雪にご協力をお願いします。

▶問合せ:道路公園課管理係 ☎5984-1343

### 当初予算の編成にあたって

区は、基本構想に掲げる「ともに築き 未来へつなぐ 人とみどりが輝く わがまち練馬」の実現を目指して、長期計画に定めた施策・事業を推進しています。

今回の予算は、長期計画の最終年度を迎えるに当たり、目標達成に向けた取り組みをさらに進め、「保育所待機児童対策の拡充」「学校の安全・安心対策の充実」「特別養護老人ホームなどの整備」など区民福祉を増進する多くの事業を予算化しました。また、区民生活と区内産業の安定のため、43億円に及ぶ経済対策予算を計上しました。

経済情勢は緩やかな景気回復がみられるものの、高齢社会の進展に伴い社会保障関係経費が年々増加するなど、区財政は依然として厳しい状況が続いております。このような中、行政改革をさらに進め、事務事業の総点検により歳出の見直しを行うことで、区民の皆さまのご期待に応えられる予算といたしました。

今後も、より一層効率的で無駄のない区政経営に努めてまいりますので、ご理解とご協力をお願い申し上げます。



練馬区長  
志村 豊志郎

# 平成26年度 当初予算案まとまる

## 一般会計2391億3079万円 2・3面でも予算案を特集

区民福祉を増進し、未来へつなぐ

# 6つの最重点事業

## 1 1300人規模の保育所定員拡大

【26億5811万円】

保育所待機児童対策として、都有地を活用した保育所誘致や、開設経費の補助により私立認可保育所を増やすなど、平成27年4月に向けて1300人規模の定員拡大を図り、待機児童ゼロを目指します。



## 2 学校の安全・安心対策の充実

【1977万円】

子どもの防犯体制の支援を充実させるため、警察官OBによる学校防犯指導員を教育委員会事務局内に配置します。また、見守りが必要な学校に、民間警備員を機動的かつ効果的に派遣できる体制を整備します。



## 3 特別養護老人ホームなどの整備

【8億2189万円】

特別養護老人ホームなどの高齢者施設を整備する事業者に経費の一部を補助し、施設整備を促進することで、介護が必要になっても、住み慣れた地域で安心して暮らせる環境づくりを進めます。



## 4 アニメ発祥の地の玄関口を整備

【9747万円】

アニメ発祥の地、大泉地区にふさわしい街並みをつくるため、大泉学園駅北口地区の再開発事業で整備する駅直結の歩行者専用デッキに、練馬ゆかりのキャラクターなどを設置し、アニメを感じ、アニメに触れられる空間を整備します。



## 5 (仮称)練馬区農の学校を整備

【8349万円】

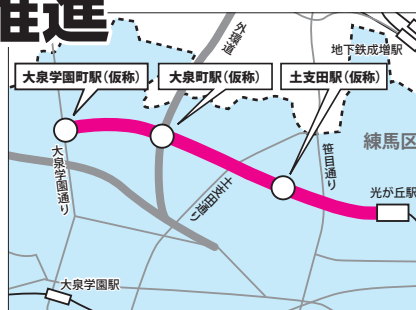
都市農業を支える人材を育成するため、「(仮称)練馬区農の学校」を平成27年3月に開設します。また、農業経営の近代化・省力化につながる機械・設備の購入に対する補助など、農業振興に取り組みます。



## 6 大江戸線の延伸を推進

【5億2302万円】

大江戸線延伸の早期実現に向け、延伸地域にふさわしいまちづくりを進めるとともに、大江戸線延伸推進基金を積み立てます。また、これまでの延伸活動を発展させ、延伸地域以外の区内各所で活動を行うなど、延伸地域の魅力を発信します。



「ねりま区報」は、朝日・産経・東京・日経・毎日・読売の各新聞に折り込んでお届けしています。また、駅・金融機関・郵便局・公衆浴場・ファミリーマート・セブン・イレブンや区立施設にも置いています。

【掲載内容について】 講座・大会などの対象は、原則として区内在住・在勤(在学)の方です。 ※郵送・ファクス・電子メールでの申し込みは、1人1通に限ります。 ※参加費など記載のないものは無料です。 ※区役所へ郵送する場合の宛先は、郵便番号(〒176-8501)と部署名のみで届きます。

平成26年度当初予算案

主な事業を紹介します

※(一)内は予算額。予算案は、平成26年第一回練馬区議会定例会で審議されます。

問合せ 財政課 ☎5984-2465

次代を担う子どももの 健やかな成長のために



学校教育支援センターの開設 [3億4778万円]

特別教室などへの空調機の設定 [1億8818万円]

こどもほっとステーションの開設 [2億1631万円]

子どもたちの居場所づくりの推進 [1億8673万円]

総合教育センターを発展的に改組し、教育研究・研修、教育相談、教育情報発信の拠点となる学校教育支援センターを4月に光が丘第二小跡施設(光が丘6の4の1)に開設します。

園児・児童・生徒の学習環境の改善を図るため、これまでに設置してきた区立小中学校の普通教室などに加え、理科室などの特別教室、給食室、区立幼稚園の保育室に空調機を設置します。

4月に開設する練馬駅北口の複合施設Coconeri(ココネリ)内に、子どもと家庭の総合相談や乳幼児一時預かりを行う練馬子ども家庭支援センター練馬駅北分室、病児・病後児保育室を

夏休みの子どもたちの安全・安心な居場所づくりとして、学校応援団ひろば室を活用した「夏休み居場所づくり」モデル事業を6校に拡大し、その成果を踏まえ、新たな放課後児童対策の検討を進めます。

誰もが安心して暮らせる 社会のために

熱中症対策の充実 [1000万円]

都有地を活用した民設福祉園の整備 [8497万円]

生活困窮者の支援体制の整備 [2277万円]



在宅療養推進 ネットワークの構築 [1499万円]

昨年夏に熱中症で救急搬送された区内の患者数は176名おり、その内、亡くなった11名は全て高齢者でした。そこで、熱中症のリスクが高い75歳以上のひとり暮らし高齢者に、熱中症の危険性を気温と湿度から測定しライトとブザーで知らせる熱中症指

重度障害者の日中活動の場を拡充し、地域生活の充実を図るため、都有地を活用し、区が整備費・運営費などの一部を補助する民設の福祉園を整備します。施設では区立福祉園と同様のサービスを提供するほか、時間外支援の充実など民間ならではの特色ある運営を行います。

生活困窮者自立支援法が、平成27年4月1日に施行となるのに先駆け、生活困窮者を支援するモデル事業を実施します。

高齢者などが疾病を抱えても、自宅で安心して自分らしい生活を続けられるようにするため、医療・介護に関わる地域の多職種が連携して在宅療養を支える体制を構築します。

患者の病状が変化した場合、円滑に利用できる後方支援病床を確保し、患者の不安を軽減するとともに、医療・介護関係者による検討会を地域ごとに実施し、多職種間の顔の見える関係づくりを進めます。

にぎむらとやすむらぎのあるまちを創るために

防災学習センターの開設 [6090万円]

地域で防災活動を行う人材を育成し、災害に対する区民の防災意識の啓発・向上を図る「ねりま防災カレッジ事業」の中心拠点として、光が丘第二小跡施設に防災学習センターを4月に開設します。

どこからの各種相談に対し、金融機関での豊富な経験を有するビジネスマネージャーが、助言や支援を行い、中小企業の活性化を図ります。

施設では、防災の基礎を学べる展示室があるほか、防災講座の受講、起震車や初期消火のための資器材操作の体験ができます。



4月に開設するCoconeri(ココネリ)

オーストラリア・イプスウィッチ市との友好交流 [167万円]

区とオーストラリア・イプスウィッチ市は、友好都市提携から今年で20年を迎えます。友好交流20周年を記念して、イプスウィッチ市長を練馬区に迎え、記念行事を通じて、今後もさらなる友情と信頼を育んでいきます。

河川敷などを利用せず、コースの90%以上が公道という、東京23区内で行われる大会では珍しいコース設定のハーフマラソン大会を平成27年3月に開催します。区民のみならず全国からの参加者に、区の魅力をマラソンを通じて発信します。



公園内の松林の広場

美術の森緑地の整備 [1億3487万円]

美術館入口に隣接する美術の森緑地を、野外展示の場、美術館へいざなう場として一体的に整備します。区の観光スポットとして、利用者の拡大を目指すとともに、地域のまちづくりにも貢献します。

練馬産業振興センターの開設 [1億7280万円]

区内産業振興の中核的な拠点として、練馬駅北口の複合施設Coconeri(ココネリ)内に練馬産業振興センターを開設します。センター内に、練馬ビジネスサポート



全国からの参加者との絆を深める大会を目指します

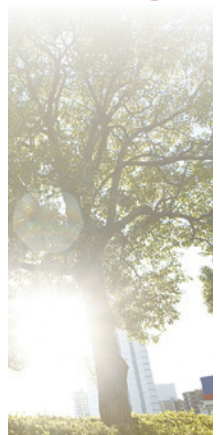
石神井松の風文化公園の開園 [2億7168万円]

旧日本銀行石神井運動場の

芝生地やアカマツ林など、みどり豊かな敷地を生かし、自然、スポーツ、文化が調和した「石神井松の風文化公園」を4月に開園します。少年野球・少年サッカーなどができる多目的広場や庭球場、展示室を設置するほか、地域の特徴的な景観を残した整備を行います。また、区の花・つじに縁のある3つの自治体から寄贈された「友好のつじ」を植栽します。



# 環境と共生する快適な まちの形成のために



(仮称)こどもの森の整備を開始

【1億573万円】

木登りや穴掘りなど、都市にいなながら自然の中で冒険遊びが楽しめる、これまでになく新しい公園を整備します。これまでの体験イベントや、(仮称)こどもの森整備基本計画へのご意見などを参考に、羽沢二丁目緑地予定地を(仮称)こどもの森として整備を開始します。



体験イベントの様子

ごみの片づけ事業「あしす」の試行

【20万円】

高齢や障害などの理由により、ごみをため込んでしまう

世帯の片付けからごみ出しまでを支援する事業を試行します。対象世帯の生活環境の改善を図り、地域で安心して生活できる住環境を提供します。

みどりバスの運行と利用促進【1億8916万円】

みどりバスを区内6ルートで運行するとともに、年間利用100万人を目指し、さらなる利用促進に取り組みます。区の観光資源やねり丸を活用した利用促進策を実施するとともに、鉄道とバスの乗り換えが分かりやすくなるよう案内表示を導入します。

駅周辺の自転車駐車を整備【14億2730万円】

大泉学園駅周辺に、収容台数約500台の(仮称)大泉学園駅北第四自転車駐車を整備するなど、恒久的に利便性の高い自転車駐車を整備します。また、一時利用の自転

交通安全意識の強化

【1000万円】

自転車利用者の交通ルールやマナー向上のために、交通安全について気軽に学べる自転車シミュレーターを導入します。16台を地域の公共施設に配置し、安全意識の向上を図ります。

道路陥没の防止

【1億9905万円】

道路陥没の主な要因となっている陶製の汚水ますや雨水ますの取付管を、より衝撃に強い硬質塩化ビニル管に取り替え、道路陥没を未然に防ぎ、安全・快適な道路環境の整備を進めます。

# 練馬への好感度アップを 目指して

ねりまていねーを発信

【4872万円】

豊かなみどりやアニメ・農業などねりまの魅力を発信す

るため、映像やポスターを制作し、マスメディアなどを活用した広報キャンペーンを区内だけでなく区外へも展開していきます。



ゆるキャラ、グランプリではねり丸をPRしました

## 一般会計 2391億3079万円(前年度比3.1%増)

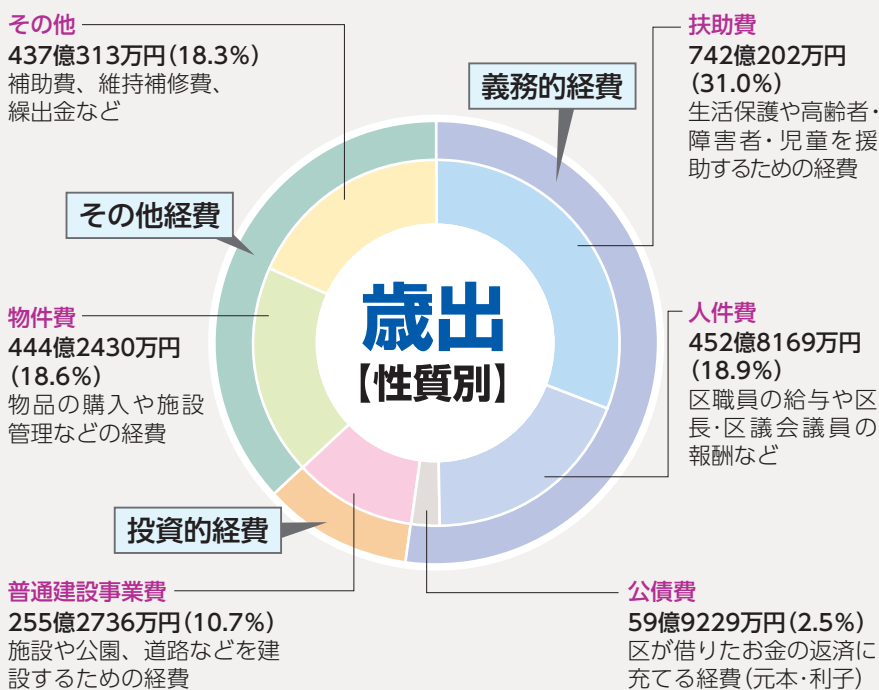
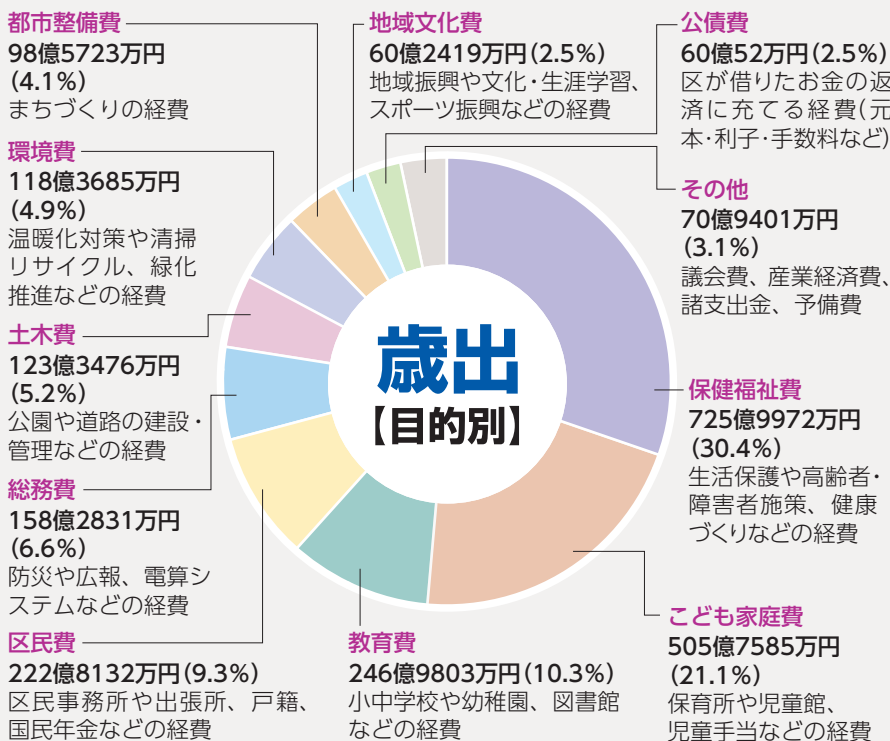
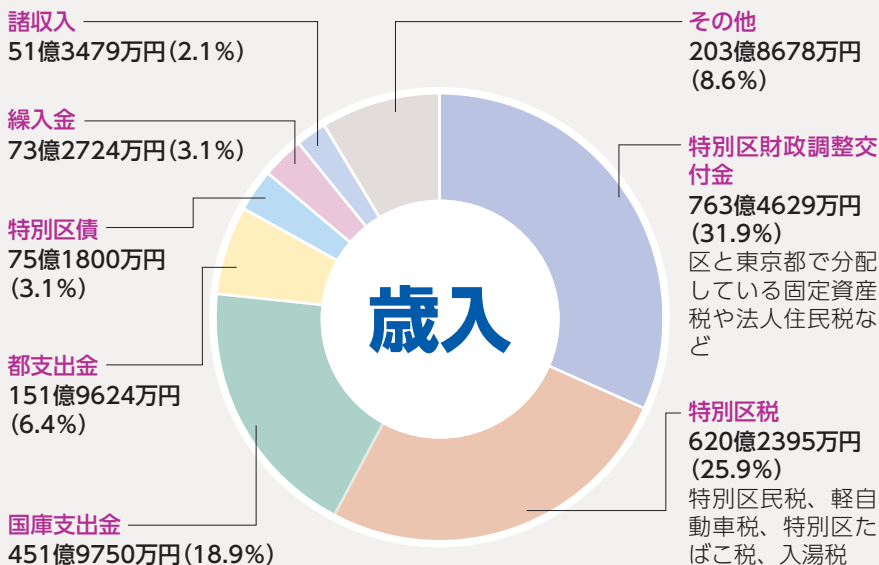
平成26年度当初予算案の一般会計の予算規模は2391億3079万円です。前年度と比べて72億8029万円、3.1%の増となります。一般会計の内訳は、次のグラフの通りです。

また、特別会計を含む各会計別予算額の内訳は下表の通りです。

26年度各会計別予算額

区分	予算額	対25年度伸び率
一般会計	2391億3079万円	3.1%
特別会計	国民健康保険事業会計	718億4260万円 △ 0.7%
	介護保険会計	471億1060万円 11.2%
	後期高齢者医療会計	149億5443万円 7.5%
	公共駐車場会計	5億2027万円 △ 1.4%
合計	3735億5869万円	3.5%

※合計額は、各会計相互間の重複額を含みます。



**出張型SANGOさろん「卒乳講座」**

▶対象:0歳児と母親▶日時:3月12日(水)午後2時～4時▶場所:関保健相談所▶内容:講義▶講師:助産師/島野栄子▶定員:20組(申込順)▶持ち物:母子健康手帳▶申込:2月12日(水)から電話で関保健相談所☎3929-5381

**ジュニアリーダー養成講習会**

小学5年～中学生を対象に、ジュニアリーダー養成講習会の受講生を募集します。講習会では、体験を通してグループ活動の楽しさやルール、レクリエーション活動の技術や知識などを学びます。運営・指導は練馬区青少年委員会とジュニアリーダー養成講習会修了者が行います。受講生は修了後、地域の活動へ参加していただきます。▶申込:区立小中学校で配布する募集案内または区ホームページ「学ぶ・楽しむ」の「ジュニアリーダー」をご覧ください。2月21日(消印有効)までに申し込んでください。※区立小中学校以外の方は、お問い合わせください。▶問合せ:青少年係☎5984-4691

**資源循環センターと環境施設見学ツアー**

▶対象:小学生と保護者▶日時・場所:3月21日(祝)午前8時15分関町リサイクルセンターまたは午前8時45分練馬文化センター集合～資源循環センター～かわさきエコ暮らし未来館(神奈川県川崎市)～午後5時同集合場所で解散▶定員:10組(抽選)▶昼食代など:2,000円(小学生1,500円)▶申込:往復ハガキに①講座名②住所③参加者全員の氏名(ふりがな)・年齢④電話番号を記入の上、2月24日(必着)までに〒179-0074春日町2-14-16 春日町リサイクルセンター☎3926-2501 ※リサイクルセンターホームページ(<http://www.nerima-rc.jp/>)からも申し込みます。

**講演会「お母さんはすごい！輝くお母さんが未来をつくる」**

▶対象:区内在住の小学生以下のお子さんの保護者▶日時:2月27日(木)午前10時～正午▶場所:石神井庁舎5階▶講師:お母さん業界新聞編集長/藤本裕子▶定員:30名(申込順)▶申込:電話で総合教育センター☎3904-4881

**お知らせ**

**インターネットによる自動車公売**

詳しくは、区ホームページ「税金(申告・納付)」をご覧ください。※予告なく公売を中止する場合があります。▶対象物件:自動車1台▶申込期間:2月13日(木)午後1時～25日

(火)午後11時▶入札期間:3月4日(火)午後1時～6日(木)午後11時(下見会)

▶日時:2月17日(月)午前10時～午後3時▶場所:生涯学習センター駐車場(豊玉北6-8-1) ※事前の申し込みは不要です。

◎問合せ:債権回収支援係☎5984-1291

**皆さまからの寄付**

12月にいただいた寄付は次の通りです。ありがとうございます。▶問合せ:管財用地係☎5984-2807

■区へ【青少年健全育成支援のため】150万円(2件)

【練馬みどりの葉っぱい基金】10万7,166円(5件)

【練馬区のため】10万円(1件)

【子育て支援のため】5万円(1件)

■練馬区社会福祉協議会へ116万7,978円(19件)

**豚肉全品半額セール**

2月18日(火)に、食肉組合と区の共催で、豚肉全品を通常価格の半額で販売します。ポスター(=写真)のある精肉店でお買い求めください。※取扱量は店舗により異なります。※実施店舗の一覧は、区ホームページ「学ぶ・楽しむ」の「イベント情報一覧」の「その他」をご覧ください。▶問合せ:産業計画係☎5984-1483



**税**

**固定資産税・都市計画税第4期分の納期限は2月28日(金)**

昨年6月にお送りした納付書で納めてください。口座振替も利用できます。▶問合せ:練馬都税事務所☎3993-2261 ※口座振替については、東京都納税推進課☎5912-7520。

**福祉・障害のある方**

**手話講習会**

▶対象:区内在住・在勤(在学)の15歳以上の方(中学生を除く) ※他自治体の登録通訳者をご遠慮ください。▶日時:4月8日～来年3月17日の火曜【祝日などを除く。44日制】昼の部…午前9時45分～11時45分夜の部…午後6時45分～8時45分 ※修了式は夜の部の時間に行います。▶場所:中村橋区民センターなど▶クラス・定員:昼・夜の部とも①初級…60名②中級…若干名③上級…若干名④中途失聴・難聴…15名 ※①を除き、修了した級は再受講できません。▶費用:年2,400円(①と障害者手帳をお持ちの方は無料) ※別

途、テキスト代が3,000円程度掛かります。▶申込:①往復ハガキで②郵送またはファクスで③講習会名(①～④・昼夜の別も)④住所(区外の方は勤務先(学校名)・所在地も)⑤氏名(ふりがな)⑥年齢⑦電話番号⑧応募動機⑨手話の学習歴を、2月20日(必着)までに〒176-0021貫井1-9-1 中村橋福祉ケアセンター☎3926-7211☎3970-5676 ※①②は抽選です。結果は3月中旬に通知します。 ※③④はA4判用紙に前記①～⑦を記入の上、申し込んでください。また、3月9日(日)午前9時50分から中村橋区民センターで技術判定と面接を行います。

**国民健康保険**

**国民健康保険料仮徴収のお知らせを2月18日(火)に発送**

国民健康保険料を特別徴収(公的年金からの徴収)でお支払いいただいている世帯と、4月から特別徴収の対象となる世帯の平成26年度の保険料は、4月～来年2月分の年金から引き落としとなります。26年度の保険料が決定する前の4・6月は、仮徴収額として、25年度の保険料を参考にした額を引き落としします。詳しくは、世帯主の方へ2月18日(火)に発送する「国民健康保険料仮徴収のお知らせ」をご覧ください。▶問合せ:こくほ資格係☎5984-4554

**働く**

**保育補助員【非常勤職員】**

▶対象:保育士登録が済んでいる方▶期間:4月から1年間(再任する場合あり)▶勤務日:月～土曜(月22日程度)▶時間:①午前7時15分～10時30分の間の2時間～2時間30分程度②午後3時30分からの2時間～3時間30分程度③前記①②を合わせた時間のうち4時間30分▶場所:区立保育園(委託園を除く)▶採用人数:20名程度(書類選考・面接)▶報酬:月額①2,600～3,250円(土曜2,800～3,500円)②2,600～4,550円(土曜2,800～4,900円)③5,850円(土曜6,300円) ※交通費支給▶申込:履歴書(写真貼付)と保育士証の写しを、2月14日(必着)までに持参または郵送で〒176-8501区役所内保育課管理係(本庁舎10階)☎5984-5839

**①短時間保育補助②保育補助③調理④用務【臨時職員】**

いずれも交通費は支給しません。登録制で欠員状況により採用します。▶期間:6カ月以内▶勤務日:月～土曜(月20日程度)▶時間:①朝…午前7時30分から、夕…午後4時15分から(それぞれ2～3時間程度)②～④原則として午前8時30分～午後5時15分の間の4～8時間▶場所:区立保育園▶賃金:①時給1,300円(土曜1,400円)②時給1,100円(土曜1,200円)③

④時給900円(土曜1,000円)▶申込:履歴書(写真貼付)に希望する職種(①～④の別)を記入の上、持参または郵送で〒176-8501区役所内保育課管理係(本庁舎10階)☎5984-5839

**①児童館・学童クラブ補助②児童館での中高生の居場所づくり事業補助【臨時職員】**

①②とも交通費は支給しません。登録制で欠員状況により採用します。▶申込:履歴書(写真貼付)に①②の別(①は勤務できる地域・日数・曜日・時間も。②は①～④の別も)を記入の上、持参または郵送で〒176-8501区役所内子育て支援課庶務係(本庁舎10階)☎5984-5817 ※履歴書は返却しません。

**①児童館・学童クラブ補助**

▶期間:6カ月以内▶勤務日:月～土曜(週2～3日)▶時間:午前8時30分～午後6時15分の間の4時間以上(主に午後) ※施設により異なります。▶場所:児童館、学童クラブ▶内容:子どもの対応など(施設により障害児対応もあり)▶賃金:時給1,100円(土曜1,200円)

**②児童館での中高生の居場所づくり事業補助**

▶期間:4月から6カ月以内(①は6月から)▶勤務日:週1～2日 ※施設により異なります。▶時間:午後5時15分～7時15分▶場所:児童館(④平和台⑤栄町⑥土支田⑦春日町⑧中村⑨南田中⑩東大泉⑪石神井台)▶賃金:時給1,300円(土曜1,400円)

**一般財団法人練馬みどりの機構契約職員(造園系)**

▶対象:園芸・造園の学科を専攻した方、または緑化に関する実務経験を有する方▶期間:4月～来年3月(再任する場合あり)▶勤務日:週5日(土・日曜、祝休日勤務あり)▶時間:午前8時30分～午後5時15分▶場所:練馬みどりの機構(豊玉北5-29-8)▶内容:みどりに関する実務・指導・相談・普及啓発・調査研究▶採用予定数:1名(書類選考・面接)▶報酬:月額20万7,600円 ※職歴加算あり。 ※交通費支給。 ※賞与・社会保険あり。▶申込:練馬みどりの機構またはホームページ(<http://www.nerimamidorinokikou.org/>)にある募集要項をご覧ください。2月28日(必着)までに練馬みどりの機構☎5999-9577

**環境**

**1月の放射線量測定結果**

詳しい測定結果は、区ホームページ「お知らせ」をご覧ください。▶問合せ:環境規制係☎5984-4712

測定点 (区立12施設)	測定値 (単位:マイクロシーベルト/時)
地表面から50cm	0.029～0.071
地表面から5cm	0.033～0.083

## 高齢者

### 3/1(土)に介護老人保健施設 エスポワール練馬が開設

介護老人保健施設エスポワール練馬(関町東1-1-9)は、医療法人社団純正会が設置・運営する施設です(定員94名)。介護保険の要介護1～5と認定された方が入所できるほか、通所リハビリテーション(デイケア)を行います。申し込み方法など詳しくは、施設にお問い合わせください。▶**問合せ**:介護老人保健施設エスポワール練馬開設準備室 ☎5903-5267 ※区内の特別養護老人ホーム、介護老人保健施設などの介護保険施設全般に関することは、お住まいの地域の高齢者相談センターへ【〒176の方…練馬 ☎5984-2774、〒179の方…光が丘 ☎5997-7716、〒177の方…石神井 ☎5393-2814、〒178の方…大泉 ☎5905-5271】。

### 60歳以上の方対象の映画会

①②とも ▶ **定員**:200名(先着順) ▶ **申込**:当日会場受け付け  
 ①**光が丘区民センター3階** ▶ **日時**:2月27日(木)④午前10時から⑥午後1時30分から ▶ **内容**:小早川家の秋(主演/中村鴈治郎) ▶ **問合せ**:光が丘高齢者センター ☎5997-7717  
 ②**関区民センター** ▶ **日時**:2月28日(金)午後1時30分から ▶ **内容**:ティファニーで朝食を(主演/オードリー・ヘプバーン) ▶ **問合せ**:関高齢者センター ☎3928-1987

### 素敵に年を重ねよう～65歳からの元気アップ運動講習会

▶ **対象**:医師から運動を止められ

ておらず、介護保険の認定や介護予防事業を受けていない65歳以上の方 ▶ **日時**:3月27日(木)午後2時～3時30分 ▶ **場所**:光が丘保健相談所 ▶ **内容**:ストレッチ・筋力アップ・有酸素運動の実技指導 ▶ **定員**:25名(申込順) ▶ **区の担当**:健康づくり係 ▶ **申込**:電話で(株)ティップネス ☎0120-937-381(平日午前9時30分～午後5時30分) ※水分補給の準備をして、運動しやすい服装でおいでください。

## 健康・衛生

### 知っておきたい認知症の医学

▶ **日時**:2月25日(火)午後2時30分～4時30分 ▶ **場所**:勤労福祉会館 ▶ **講師**:陽和病院副院長/横山晶一 ▶ **定員**:40名(申込順) ▶ **申込**:電話で認知症対策係 ☎5984-4597

### 認知症サポーターフォローアップ講座～認知症の方への声掛けや接し方を学ぼう

▶ **対象**:認知症サポーター養成講座を受講した方 ▶ **日時**:3月17日(月)午後1時30分～4時 ▶ **場所**:区役所アトリウム地下多目的会議室 ▶ **講師**:(株)PAO代表取締役/北田信一 ▶ **定員**:80名(申込順) ▶ **申込**:電話で認知症対策係 ☎5984-4597

### うつ病の正しい理解と専門デイケア～職場復帰への支援

▶ **対象**:うつ病の方や家族・支援者 ▶ **日時**:2月28日(金)・3月7日(金)午後2時～4時 ※1日だけの参加も可。 ▶ **場所**:光が丘保健相談所 ▶ **内容**:講義 ▶ **講師**:風の木クリニック院長/高橋和己ほか ▶ **定員**:40名(申込順) ▶ **申込**:2月12日(水)から電話で光が丘保健相談所 ☎5997-7722

### 骨量測定会

▶ **対象**:20歳以上の方 ※1年以内に測定した方、骨粗しょう症で治療中の方はご遠慮ください。 ▶ **日時**:3月12日(水)①午後1時30分～2時30分②午後2時30分～3時30分 ▶ **場所**:光が丘保健相談所 ▶ **内容**:骨量測定(素足での、かかと超音波検査)など ▶ **定員**:各30名(申込順) ▶ **申込**:2月12日(水)から電話で光が丘保健相談所 ☎5997-7722

### 野菜たっぷり健康長寿の食事

▶ **日時**:3月4日(火)午後1時30分～3時30分 ▶ **場所**:石神井保健相談所 ▶ **内容**:講義、献立紹介 ▶ **定員**:30名(申込順) ▶ **申込**:2月12日(水)から電話で石神井保健相談所 ☎3996-0634

### まさか私が糖尿病なんて～糖尿病が気になりだした方へ

▶ **日時**:3月5日(水)午前10時～正午 ▶ **場所**:石神井保健相談所 ▶ **内容**:講義 ▶ **講師**:かたやま内科クリニック院長/片山隆司 ▶ **定員**:35名(申込順) ▶ **申込**:2月12日(水)から電話で石神井保健相談所 ☎3996-0634

### 女性の悩み～トイレのことを気にしない生活へ

▶ **日時**:3月10日(月)午後2時～4時 ▶ **場所**:石神井保健相談所 ▶ **内容**:講義 ▶ **講師**:日本コンチネンス協会理学療法士/寺内淳子 ▶ **定員**:35名(申込順) ▶ **申込**:2月12日(水)から電話で石神井保健相談所 ☎3996-0634

### 体と心をリフレッシュ! ～練馬区健康いきいき体操講習会

▶ **対象**:医師から運動を止められていない方 ▶ **日時**:3月5日(水)午前10時～正午 ▶ **場所**:大泉保健相談所 ▶ **講師**:スポーツプログラマー/山内道子 ▶ **定員**:25名(申込順) ▶ **申込**:2月12日(水)から電話で大泉保健相談所 ☎3921-0217

### 大人の発達障害の理解と対応

▶ **日時**:3月10日(月)午後2時～4時 ▶ **場所**:大泉保健相談所 ▶ **内容**:講義 ▶ **講師**:ランディック日本橋クリニック院長/林寧哲 ▶ **定員**:50名(申込順) ▶ **申込**:2月12日(水)から電話で大泉保健相談所 ☎3921-0217

## 子ども・教育

### 小児救急ミニ講座 「子どもの病気とその対応」

▶ **対象**:乳幼児の保護者 ▶ **日時**:3月13日(木)午後2時～3時30分 ▶ **場所**:光が丘保健相談所 ▶ **講師**:いとう小児科クリニック院長/伊藤治彦 ▶ **定員**:30名(申込順) ▶ **申込**:2月12日(水)から電話で光が丘保健相談所 ☎5997-7722

### 3月の2歳6カ月児歯科健診

2歳10カ月頃まで受けられます。担当地域の保健相談所で受けてください。 ▶ **持ち物**:母子健康手帳、歯ブラシ、コップ ▶ **申込**:当日会場受け付け

場所・問合せ	受付日時
豊玉保健相談所 ☎3992-1188	12(木) 13:00～15:00
北保健相談所 ☎3931-1347	7(金) 9:00～11:00
光が丘保健相談所 ☎5997-7722	4(火) 9:00～11:00
石神井保健相談所 ☎3996-0634	12(木)・19(水) 13:00～15:00
関保健相談所 ☎3929-5381	10(月) 9:00～11:00
大泉保健相談所 ☎3921-0217	7(金)・14(金) 9:00～11:00

### 子どもの予防接種票を発送

2月中旬までに、対象となる方へ予防接種票を発送します。必要事項を記入の上、協力医療機関で予防接種を受けてください。 ▶ **問合せ**:予防係 ☎5984-2484

対象となるお子さん	予防接種名
平成25年12月19日～26年1月24日生まれ(※1)	DPT-IPV1期初回1～3回目、ヒブ初回1～3回目、小児用肺炎球菌初回1～3回目
平成25年3月生まれ	ヒブ追加、小児用肺炎球菌追加、MR1期、DPT-IPV1期追加(※2)、みずぼうそう1・2回目(※3)、おたふくかぜ(※3)
平成23年2月生まれ	日本脳炎1期初回1・2回目・追加
平成15年2月生まれ	DT(2期)

※1 出生届け出日より送付が翌月になる場合があります。  
 ※2 DPT-IPV1期初回またはDPT1期初回のいずれかのうち、接種履歴のある予防接種票を送付します。  
 ※3 自己負担があります。

### パパとママの準備教室


▶ **対象**:出産を控えた夫婦 ▶ **日時**:3月1日(土)①午前9時～11時30分②午後1時30分～4時 ▶ **場所**:豊玉保健相談所 ▶ **内容**:講義、ビデオ上映、お風呂の入れ方の実演指導、妊婦ジャケットの体験など ▶ **定員**:各40組(申込順) ▶ **持ち物**:母子健康手帳 ▶ **申込**:2月12日(水)から電話で豊玉保健相談所 ☎3992-1188

### 育児と離乳食(2・3回食)

①②とも ▶ **対象**:7～10カ月児と保護者 ▶ **内容**:講義、献立紹介 ▶ **持ち物**:母子健康手帳、スプーン ▶ **申込**:2月12日(水)から電話で各保健相談所へ  
 ①**石神井保健相談所** ☎3996-0634 ▶ **日時**:2月27日(木)午前10時～11時30分 ▶ **定員**:35組(申込順)  
 ②**大泉保健相談所** ☎3921-0217 ▶ **日時**:3月7日(金)午前10時～11時30分 ▶ **定員**:30組(申込順)

## 冊子「食と防災」ができました!

心のあかりを灯す会(区民防災組織)、NPO法人楽膳倶楽部と区の協働により、冊子「食と防災」を作成しました(練馬区協働事業提案制度)。災害時に電気・ガス・水道などが停止しても、食材の入手が困難なときでも健康な食生活を送るための知恵や工夫、レシピを紹介しています。 ▶ **配布場所**:図書館、防災課(区役所本庁舎7階)、区民情報ひろば(同西庁舎1階)、健康推進課(同東庁舎6階) ※区ホームページ「お知らせ」でもご覧になれます。



### 「災害時にも役立つ料理教室」を開催

「食と防災」をテキストに、冊子を作成した団体が講師となって、講義と調理実習を行います。①②とも ▶ **材料費**:200円 ▶ **申込**:電話で健康推進課栄養指導担当係 ☎5984-4679 ※保育あり(2月20日(木)までに要予約。1歳児以上対象。定員4名。費用500円)。

①**石神井公園区民交流センター**  
 ▶ **日時**:2月27日(木)午後1時～3時40分 ▶ **定員**:30名(申込順)

②**光が丘区民センター2階**  
 ▶ **日時**:3月1日(土)午前10時～午後0時40分 ▶ **定員**:25名(申込順)

トークセッション「NPOに聞く！わかもの支援の今」

日時:2月22日(土)午後2時~4時30分 場所:石神井公園区民交流センター 内容:不登校、引きこもりなどの若者を支援するNPO団体の取り組みを通して、これからの地域社会を考える 講師:ねりま若者サポートステーション所長/佐藤真一郎ほか 定員:50名(申込順) 申込:電話または電子メールで①講座名②氏名(ふりがな)③電話番号④電子メールアドレス(ある方のみ)⑤参加動機を、ボランティア・地域福祉推進センター ☎3994-0208・電子メール volunteer@neri-shakyo.com

落語口演~笑って学ぶ「メディアの中のおんたとおとこ」

日時:3月8日(土)午後1時30分~3時30分 場所:男女共同参画センターえーる 内容:創作落語とお話でメディアの読み方を学ぶ 講師:埼玉県鶴ヶ島市職員/阪本真一 定

員:30名(申込順) 申込:電話またはファクスで①講座名②住所③氏名④電話番号を、2月28日(金)までに男女共同参画センターえーる ☎3996-9007 FAX3996-9010 ※保育室(1歳以上の未就学児対象。定員6名)を利用したい方は、お子さんの氏名(ふりがな)・年齢もお知らせください。

サポーターズ料理講座「飾り巻き寿司」

日時:3月9日(日)午前10時~午後1時 場所:生涯学習センター 内容:チューリップ巻きを作る 定員:24名(抽選) 材料費:1,200円 申込:往復ハガキまたは電子メールで①講座名②住所③氏名(ふりがな)④電話番号を、2月25日(必着)までに〒176-0012豊玉北6-8-1 生涯学習センター ☎3991-1667・電子メール s-center@city.nerima.tokyo.jp ※保育室(1歳以上の未就学児対象)を利用したい方は、お子さんの氏名(ふりがな)・年齢もお知らせください。

ベルデ(少年自然の家) 春休み(3月26日(水)~4月5日(土))利用分の空き室申し込みは、旅行サービスコーナーへ 空き室の予約は、2月18日(火)から利用日の1週間前まで旅行サービスコーナーで受け付けます(18日は電

区民環境行動講演会 よみがえる江戸東京野菜 JA東京あおばの取り組み 練馬大根がよみがえるまでの区や農家、JA東京あおばの取り組みや、その他の江戸東京野菜についてお話しします。 日時:3月9日(日)午後2時~4時 場所:区役所本庁舎20階 講師:JA東京あおば常務理事/渡邊和嘉 定員:50名(抽選) 申込:ハガキまたはファクス、電子メールで①講演会名②住所③氏名(ふりがな)④電話番号を、2月26日(必着)までに〒176-8501区役所内環境計画推進係 ☎5984-4702 FAX5984-1227・電子メール kankyuu02@city.nerima.tokyo.jp

情報あらかると

ここで紹介する事業は、区が支援したり、官公署などが実施したりするものです。

ミニガイド

区民健康医学講座「正しいですか?その薬の飲み方」 日時:2月22日(土)午後2時~3時 場所:マグノリア横山ビル(高野台1-8-9) 定員:100名(申込順) 申込:往復ハガキに①講座名②住所③氏名(ふりがな)④電話番号を記入の上、2月14日(消印有効)までに〒177-8521高野台3-1-10 順天堂大学医学部附属練馬病院区民健康医学講座係 ☎5923-3111 高齢者水泳無料体験会(水泳・水中歩行・水中体操) 対象:60歳以上の方 日時:①2月25日(火)②3月4日(火)③11日(火)午後1時~3時 場所:三原台温水プール 定員:各10名(申込順) ※事前に申し込みが必要です。詳しくは高齢社会対策課事業係 ☎5984-4763にお問い合わせください。 第9回ネット・関音楽フェスティバル 日時:3月1日(土)午後1時30分~4時 場所:関町福祉園 出演:関町囃子(はやし)保存会、和由貴子・次郎丸、関中ウインドアンサンブル部 問合せ:ひと・まちづくり推進係 ☎5984-1503 若返り体操エクササイズ「バランスボール・コアヌードル」 対象:50歳以上で医師から運動を止められていない方 日時:3月8日(土)午前10時~正午 場所:平和台体育館 定員:30名(申込順) 費用:300円 申込:ハガキまたはファクスで①講座名②住所③氏名(ふりがな)④年齢⑤性別⑥電話番号を、3月3日(必着)までに〒179-0083平和台2-12-5平和台体育館内 SSC平和台 ☎ FAX 5921-7800 石垣が残る江戸城外堀から四谷寺町へ 日時:場所:3月9日(日)午前9時地下鉄有楽町線永田町駅集合~赤坂御門~紀尾井坂~正午地下鉄丸の内線新宿御苑前駅解散(約6km。雨天決行) 保険料など:500円 申込:往復ハガキに①催し名②参加者全員の郵便番号・住所・氏名・年齢・性別・電話番号を記入の上、2月21日(必着)までに〒178-0063東大泉1-30-11 練馬区ウォーキング協会・増田 ☎3922-3053(問い合わせは午後3時~6時)

本郷界わいを歩く 日時:場所: 3月13日(木)16日(日)午前9時地下鉄丸の内線本郷三丁目駅集合~本郷薬師~本妙寺坂~菊坂~午後0時30分本郷三丁目解散(約6km。雨天決行) 定員:各30名(申込順) 保険料など:500円 申込:往復ハガキに①催し名(区民の別も)②参加者全員の郵便番号・住所・氏名・年齢・性別・電話番号を記入の上、3月6日(必着)までに〒177-0044上石神井1-32-37上石神井体育館内 SSC上石神井 ☎3929-8100(月・水・金曜の午後3時まで) 幼児野球教室「親子で遊ぼう」 対象:年少~年長児と保護者 日時:3月16日(日)午後1時~2時30分 場所:石神井公園 内容:読売巨人軍ジャイアンツアカデミーを招いて、ボール遊びを体験する 定員:80組(申込順) 費用:1組1,000円 申込:石神井公園サービスセンターまたはホームページ(http://www.tokyo-park.or.jp/park/format/index006.html)にある申込用紙に必要事項を記入の上、石神井公園サービスセンター ☎3996-3950 中学校夜間学級の生徒募集 都内の公立中学校8校では、小中学校を卒業していない方のための夜間学級を設置し、生徒を募集しています。15歳以上の方であれば、国籍に関係なく入学できます。また、学習に必要な日本語を習得するための日本語学級も開設しています。いずれも授業料は無料です。 ※設置校など詳しくは、お問い合わせください。 問合せ:世田谷区立三宿中夜間学級 ☎3424-5255

花とみどりの展示会

草月流いけばな展 日時:2月14日(金)~16日(日)午前9時~午後5時(14日は午後1時から、16日は午後3時まで) 場所:問合せ:花とみどりの相談所 ☎3976-9402

献血にご協力を

順天堂大学医学部附属練馬病院駐車場 日時:2月20日(土)午後2時~4時 問合せ:東京都赤十字血液センター武蔵野出張所 ☎0422-32-1100

家族介護者教室

区内の団体に委託して実施。 問合せ:認知症対策係 ☎5984-4597 介護疲れをリフレッシュ! 簡単アートセラピー 日時:2月16日(日)午後1時~4時 場所:都営練馬関町北第3アパート集会所(関町北3-31) 定員:10名(申込順) 申込:電話

ミニケアホームきみさんち ☎3929-2208 福祉用具の選び方・使い方 日時:2月21日(金)午後5時30分~7時30分 場所:やすらぎ舎デイサービスセンター 内容:講義、実技 定員:20名(申込順) 申込:電話でやすらぎ舎デイサービスセンター ☎5387-5577 体に負担をかけない移乗と体操 日時:2月22日(土)午後1時30分~3時30分 場所:関町特別養護老人ホーム 内容:講義、実技 定員:15名(申込順) 申込:電話で関町デイサービスセンター ☎3928-5030 介護食の調理実習~実際に作って試食をしましょう 日時:2月22日(土)午後2時~4時 場所:大泉デイサービスセンター 定員:15名(申込順) 申込:電話で関町デイサービスセンター ☎5387-2201 体を温める食事づくり 日時:2月26日(火)午後1時30分~3時30分 場所:関町特別養護老人ホーム 内容:調理実習 定員:15名(申込順) 申込:電話で関町デイサービスセンター ☎3928-5030 認知症対応型グループホームを見学に来ませんか? 日時:2月28日(金)午後2時~3時30分 場所:大泉学園高齢者グループホームまささんの家(大泉学園町2-20-22) 内容:講義 定員:15名(申込順) 申込:電話でまささんの家 ☎5933-3317

朝・夕・青空市

江古田いちば通り商店街 日時:2月15日(土)午前10時~午後7時 問合せ:林 ☎3991-0888 早宮商店街 日時:2月15日(土)午後3時~6時 問合せ:山崎 ☎3993-3388 江古田ゆうゆうロード 日時:2月18日(火)午前10時~午後8時 問合せ:仲田 ☎3948-0777

ねりま遊遊スクール

区内の団体に委託して実施。事前の申し込みが必要です。申し込み方法など詳しくは、お問い合わせください。 問合せ:育成支援係 ☎5984-1292 親子でリトミック 対象:1~3歳児と保護者 日時:2月13日(木)午前10時~11時40分 場所:男女共同参画センターえーる 定員:15組(申込順) 申込:電話でNPO法人未来こどもランド ☎3995-7860(午前10時~午後3時) みそ作りを楽しもう! 対象:小学生と保護者 日時:2月16日(日)午前10時~正午 場所:生涯学習セン

ター(豊玉北6-8-1) 定員:20名(申込順) 材料費など:500円 親子で冬のクワガタさがし 対象:小学生と保護者 日時:2月22日(土)午前10時~正午 場所:秋ヶ瀬公園(さいたま市) 定員:20名(申込順) 発達障害児のための音楽療法を体験しよう! 対象:3歳児~小学3年生と保護者 日時:2月23日(日)午前10時~11時40分 場所:こども発達支援センター(光が丘3-1-1) 定員:10組(申込順) 資料代など:1組360円 オリジナル・消しゴムスタンプ作り! 対象:5歳児~小学生 ※幼児は保護者同伴。 日時:2月23日(日)午前10時~正午 場所:南大泉地区区民館 定員:20名(申込順) 材料費など:300円 ダウン症などの乳幼児のためのリトミック 対象:ダウン症などの乳幼児と保護者 日時:2月26日(火)午前10時~11時30分 場所:こども発達支援センター(光が丘3-1-1) 定員:10組(申込順) 親子で作ろう!野菜たっぷりハンバーグ 対象:知的障害のある小中学生と保護者 日時:3月1日(土)午前10時30分~午後1時 場所:石神井公園区民交流センター 定員:8組(申込順) 費用:1人500円

子育て学習講座

区内の団体に委託して実施。A/Bは事前の申し込みが必要です。申し込み方法など詳しくは、お問い合わせください。 問合せ:育成支援係 ☎5984-1292 子育てコーチング~子どもを伸ばすやり取りを学ぼう 対象:子育て中の保護者や子育て支援に携わる方 日時:2月20日(木)午前10時~正午 場所:男女共同参画センターえーる 講師:国際コーチ連盟プロフェッショナル認定コーチ/國井あや子 定員:45名(申込順) ※保育あり(2月15日(土)までに要予約。1歳児以上対象。定員8名。費用50円) マシューの講座 ①②とも 場所:光が丘区民センター6階 ①ベビーと一緒にサインでおしゃべり 対象:6カ月~1歳6カ月児と保護者 日時:2月21日(金)午前10時30分~11時30分 定員:15組(申込順) 費用:1組300円 ②丈夫な体をつくろう!ベビーマッサージ 対象:2~12カ月児と保護者 日時:2月27日(木)午後1時30分~3時 定員:12組(申込順) 費用:1組500円 学校図書館で豊かな学びを~学校

司書ができること 日時:3月1日(土)午後2時~4時 場所:春日町図書館 講師:小学校司書/横山寿美代 定員:50名(先着順) 申込:当日会場受け付け 問合せ:学校図書館を考える会ねりま・工藤 ☎5936-4792

リサイクルマーケット

問合せ:リサイクル推進係 ☎5984-1097 ※車での来場・搬入はご遠慮ください。 ※700円以下の出店料が掛かります。 長光寺橋公園(石神井町1-1-58) 日時:3月2日(日)午前10時~午後0時30分(雨天中止) 秋の陽公園(光が丘2-5-2) 日時:3月2日(日)午前10時~午後1時(雨天中止) 西大泉ごくれ公園(西大泉3-26-20) 日時:3月16日(日)午前9時~正午(雨天中止)

学校体育館でスポーツを

豊玉小 ソフトバレーボールミニ大会 対象:16歳以上の方 日時:2月25日(火)午後6時~9時 申込:当日会場受け付け 問合せ:学校応援団・開放係 ☎5984-1057

学校応援団・開放まつり

申込:当日会場受け付け 問合せ:学校応援団・開放係 ☎5984-1057 練馬小 日時:2月16日(日)午前9時~正午 内容:ソフトバレーボール、ミニサッカー、工作など 持ち物:上履き 谷原小 日時:2月16日(日)午前9時20分~正午 内容:ペットボトルボウリング、ドラムサークルの演奏、じゃがバターの提供など 持ち物:上履き

個人情報については、削除してあります。

## 住まい

建物を新築・改築したら  
住居表示の届け出を

建物を新築・改築した場合は、住居番号(住居表示)を付けるために届け出が必要です。この届け出は、建築確認申請と別の手続きです。住居表示は、住民登録の基礎となります。建物が8割程度完成したら、お問い合わせください。▶問合せ:住居表示係☎5984-4526

## お休みします

〈住民票の写し・印鑑登録証明書・住民税の証明書の自動交付機〉…2月22日(土)【電気設備点検のため】※光が丘区民事務所に設置の自動交付機は21日(金)午後7時から停止します。▶問合せ:住民記録係☎5984-2796  
〈光が丘区民センター☎5997-7718〉…2月22日(土)【電気設備点検のため】※地下鉄大江戸線光が丘駅連絡通路(1階A2・2階A3出入口)は、午前8時～午後2時は利用できません。  
〈平和台図書館☎3931-9581〉…2月24日(月)～28日(金)【館内整理のため】



## 催し

## 手話付きおはなし会

聞こえに不自由のある方も楽しめるよう、手話通訳者を付けて、大きな絵本の読み聞かせや紙芝居、エプロンシアターなどを行います。▶日時:2月22日(土)午後3時～3時30分▶場所・問合せ:光が丘図書館☎5383-6500▶定員:30名(先着順)▶申込:当日会場受け付け

## 大人のためのおはなし会

▶対象:中学生以上の方▶日時:2月22日(土)午前11時～正午▶場所:光が丘図書館▶内容:元アナウンサー、

声優、舞台俳優、ラジオプロデューサーの4人で構成する朗読グループ「ちょっといいお話の会」による心温まる物語やエッセーの朗読▶定員:70名(先着順)▶申込:当日会場受け付け▶問合せ:光が丘図書館☎5383-6500

ひな人形がお出迎え！  
向山庭園ひなまつりお茶会

▶対象:小学生以上の方▶日時:3月2日(日)①午前10時30分～正午②午後1時30分～3時▶場所:向山庭園▶定員:各10名(申込順)▶参加費:1,000円▶申込:電話で向山庭園☎3926-7810 ※3月3日(月)までの午前9時～午後5時にひな人形の展示を行っています。

ふれあいバザールねりま  
～障害者自立支援施設の自主  
製品展示・販売会

▶日時:2月18日(火)午前10時～午後2時30分▶場所:区役所アトリウム▶内容:クッキーや織物、陶芸品などの展示・販売▶問合せ:障害者施策推進課管理係☎5984-4598

地域パトロール団体の  
活動紹介パネル展

▶日時:2月20日(木)～25日(火)午前8時45分～午後8時(25日は午後1時まで)▶場所:区役所アトリウム▶問合せ:安全・安心担当課☎5984-1239



## 講座・講演会

NPO・ボランティア団体向け  
労働保険・社会保険講座

▶日時:2月26日(水)午後6時30分～8時30分▶場所:区役所本庁舎19階▶内容:制度と実務について学ぶ▶定員:30名(申込順)▶区の担当:地域コミュニティ支援係▶申込:電話または電子メールで①氏名(ふりがな)②団体名③電話番号④電子メー

ルアドレス(ある方のみ)を、NPO法人インターネットビジネス研究所☎050-7502-9800・電子メール seminar@ib-r.com

## リサイクルセンターの講座

①～③とも▶申込:往復ハガキに①講座名②住所③氏名(ふりがな)④年齢⑤電話番号を記入の上、①2月20日②28日③27日(必着)までに各申込先へ ※リサイクルセンターホームページ(<http://www.nerima-rc.jp/>)からも申し込めます。 ※①②で保育室(6カ月以上の未就学児対象)を利用したい方は、お子さんの氏名(ふりがな)・年齢・性別も記入してください。

## ①簡単!フェルトのヘアアクセサリ

▶対象:18歳以上の方▶日時:3月6日(木)午前10時～午後0時30分▶場所・申込先:春日町リサイクルセンター(〒179-0074春日町2-14-16)☎3926-2501▶定員:16名(抽選)▶持ち物:フェルト、裁縫道具

## ②楽しい交換会! エクスチェンジへようこそ

▶対象:18歳以上の方▶日時:3月8日(土)午前10時～正午▶場所・申込先:関町リサイクルセンター(〒177-0051関町北1-7-14)☎3594-5351

▶内容:再利用できる物を持ち寄り、物々交換をする▶定員:25名(抽選)

## ③自然素材でウエルカムリース作り

▶対象:小学生以上の方(小学生は保護者同伴)▶日時:3月9日(日)午後1時～4時▶場所・申込先:豊玉リサイクルセンター(〒176-0011豊玉上2-22-15)☎5999-3196▶講師:区民講師/京徳晴美▶定員:16名(抽選)▶材料費:500円▶持ち物:リボンなど

## 勤労福祉会館の講座

①②とも▶場所:勤労福祉会館▶申込:①3月8日(土)②15日(土)までに電話で勤労福祉会館☎3923-5511

## ①職業能力開発講座

▶日時:3月15日(土)午後2時～4時

▶内容:人間関係がうまくいくコミュニケーションについて学ぶ▶講師:キャリアコンサルタント/下条幸子▶定員:30名(申込順)

## ②日本料理教室

▶日時:3月22日(土)④午前11時30分～午後2時⑤午後4時～6時30分▶内容:鯛料理を作る▶講師:エンジェルス・カルチャースクール代表/江川浩二▶定員:各16名(申込順)▶材料費:2,000円

消費者教室「円安・脱デフレ  
～くらしは変わる?」

▶日時:3月6日(木)午前10時～正午▶場所:石神井公園区民交流センター▶内容:長く続いたデフレからの脱却や消費税増税などが暮らしにもたらす影響について学ぶ▶講師:武蔵大学経済学部教授/東郷賢▶定員:50名(申込順)▶申込:3月5日(水)までに電話で消費生活係☎5910-3089 ※保育室(1歳以上の未就学児対象)を利用したい方は、2月26日(水)までに併せて申し込んでください。

さがしてみよう!  
動きはじめた草木や虫たち

▶日時:3月2日(日)午前10時～正午▶場所:花とみどりの相談所周辺の公園▶内容:樹木の芽吹きや早春の野草、昆虫などを観察する▶講師:公益財団法人日本自然保護協会自然観察指導員/川上典子▶定員:30名(申込順)▶申込:電話で花とみどりの相談所☎3976-9402

## 公園樹木の不思議な話

▶日時:3月8日(土)午前10時～正午▶場所:花とみどりの相談所など▶内容:周辺の樹木を観察する▶講師:NPO法人樹木生態研究会副代表理事/三戸久美子▶定員:20名(抽選)▶申込:往復ハガキに①講座名②住所③氏名(ふりがな)④電話番号を記入の上、2月22日(必着)までに〒179-0072光が丘5-2-6 花とみどりの相談所☎3976-9402

## 区民のひろば

- この欄は、区民の方の自主的なサークル活動などを紹介しています。区の事業ではありませんので、内容などの確認は当事者間をお願いします。
- 記事中の会場は主催者が利用を予定しているものです。
- ▶問合せ:広報係☎5984-2690

個人情報が含まれているため、「区民のひろば」(サークル紹介)については、削除してあります。

土支田農業公園

農業教室受講生募集

申し込みは2月18日(火)まで

土支田農業公園は、野菜作りを通して自然と触れ合い、農文化に親しめる公園です。農業指導員の指導を受けながら、野菜を作る農業教室の受講生を募集します。野菜作りを始めてみたい方、もっと上手に野菜を作りたい方、農業教室で楽しく学んでみませんか。

▶ 問合せ:花とみどりの相談所 ☎3976-9402

教室の内容

●野菜作り…園内にある体験農場で農業指導員の指導の下、決められた8種類の野菜を作ります(個人で自由に作ることはできません)。個人区画は約5.6㎡です。種まきなどは土曜または日曜に行い、日常の手入れや収穫は自由に来園して行います。共同畑では、個人の区画では作らない野菜を作り、全員で収穫を楽しみます。また、採れた野菜を使った収穫祭など、楽しい行事もあります。

●練馬の農文化体験…昔の農機具を使った麦の脱穀やうどん作り、練馬大根のたくあん漬け作りなどを体験します。

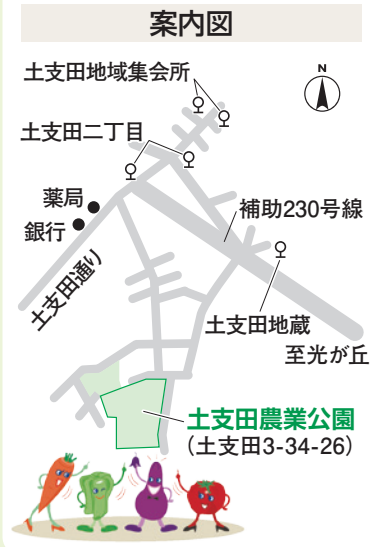
申し込みは2月18日(火)まで

▶ 対象:区内在住で、週1回以上の来園と、土曜または日曜に開催する農業教室へ参加ができる方(家族での参加も可) ※今年度に受講した方、過去に2回以上受講した方はご遠慮ください。



ナス・キュウリの苗の植え付け

▶ 期間:4月1日(火)~来年1月31日(土) ▶ 定員:100世帯(抽選) ▶ 費用:10カ月3,000円 ※野菜の種と苗代などは実費(共同購入)です。肥料は各自で用意してください。▶ 申込:往復ハガキに①農業教室②代表者の住所・氏名(ふりがな)・電話番号を記入の上、2月18日(必着)までに〒179-0072光が丘5-2-6 花とみどりの相談所 ※申し込みは1世帯につき1通までです。他人名義での申し込みや、2通以上申し込んだ場合は無効です。 ※2月23日(日)午後2時から花とみどりの相談所で公開抽選を行い、結果は申込者全員に通知します。



土支田農業公園

▶ 交通:西武バス・国際興業バスで「土支田二丁目」下車徒歩7分、または「土支田地蔵」下車徒歩5分、みどりバス保谷ルートで「土支田地域集会所」下車徒歩10分 ※車での来園はご遠慮ください。

豊かなみどりを未来へ 7 牧野記念庭園でユキワリイチゲが見頃を迎えます

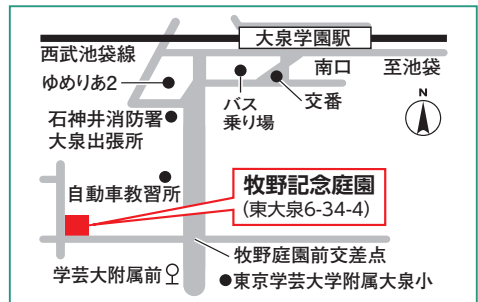
ユキワリイチゲは西日本で見られる早春の花で、表が緑で裏が紫の葉に、薄紫色を帯びた白い花を咲かせます。地下茎が増えるため、小さな花が群生します。雪が残る時期に咲くことから、その名が付けられました。



例年は2月中旬から3月上旬まで楽しめます。他の花がまだ見られない時期に咲く小さな白い花を見ると、一足早い春の訪れを感じられます。



※開花状況など詳しくは、お問い合わせください。



練馬みどりの葉っぱい基金 PRキャラクター「びいちゃん」

問合せ

牧野記念庭園 ☎3922-2920

【開園時間】午前9時~午後5時 ※火曜休館(2月11日(祝)は開館。12日(水)は休館)。【入園料】無料 【交通】西武池袋線大泉学園駅下車南口徒歩5分 ※車での来園はご遠慮ください。

このコーナーでは、みどりに関する旬な情報をお知らせします。

2月19日(水)

第206回アトリウムミニステージ

入場無料

- ▶ 時間:午後0時15分~0時45分
▶ 場所:区役所アトリウム
▶ 曲目:マシコタツロウ/ハナミズキなど
▶ 出演:依藤大樹(サクソフォン)
▶ 問合せ:(公財)練馬区文化振興協会 ☎3993-3311 ※事前の申し込みは不要です。 ※車での来場はご遠慮ください。



2/16日~4/6日

練馬区立美術館 NERIMA ART MUSEUM

野口哲哉展

~野口哲哉の武者分類図鑑~



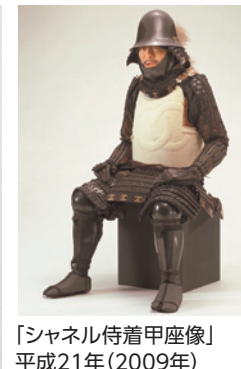
「Talking Head」(部分) 平成22年(2010年) 高さ86cm



「ポジティブ・コンタクト」 平成23年(2011年) 高さ95cm



「Un samurai vient」 平成24年(2012年) 高さ31cm



「シャネル侍着甲座像」 平成21年(2009年) 高さ78cm ©Tetsuya Noguchi/ Collection:CHANEL K.K.

野口哲哉は、樹脂やプラスチックなど、現代的な素材を駆使して精巧なミニ甲冑を作り、自作の人形に着せて、その武者たちの物語を紡ぎだすといった魅力的な世界観を持った美術家です。野口の最新作を含めた約90点の作品に加え、彼の発想の原点となった実際の甲冑、古今の美術作品を併せて展示します。

▶ 会期:2月16日(日)~4月6日(日)午前10時~午後6時(入館は午後5時30分まで) ※月曜休館。▶ 観覧料:一般500円、高校・大学生と65~74歳の方300円、中学生以下と75歳以上の方無料(その他割引制度あり)

会期中のイベント

※Aは当日の観覧券が必要です。A/Bとも事前の申し込みは不要です。

A ゲスト×アーティストトーク

<野口哲哉とゲストによる対談>

- ①山田五郎(評論家) ▶日時:2月21日(金)午後4時から
②山下裕二(明治学院大学教授) ▶日時:3月8日(土)午後3時から
③諏訪敦(画家) ▶日時:3月22日(土)午後3時から

B 記念コンサート

▶日時:3月16日(日)午後3時~4時 ▶出演:前田善彦(チェロ)、塚田誠(ピアノ)

場所・問合せ

練馬区立美術館 (〒176-0021 貫井1-36-16) ☎3577-1821 電子メール museum@city.nerima.tokyo.jp

