

昨年11月に発生した長野県北部地震では、幸いにして死者が出ませんでした。これは、日頃から地域のことは地域で守るという意識を持って、隣近所で顔の見える関係をつくってきた成果といわれています。今、わたしたちにできることを考えてみませんか。

▶問合せ:防災学習センター ☎5997-6471

# ねりま 区報

## 3/1

平成27年(2015年) 第1712号  
毎月1日・11日・21日発行

発行/練馬区 編集/広聴広報課広報係  
〒176-8501 豊玉北6-12-1  
☎3993-1111(代表) FAX 3993-1194  
(夜間・休日) ☎3993-1101  
<http://www.city.nerima.tokyo.jp/>

### 今号の注目情報

- 軽自動車税などのお知らせ …… 2面
- 身近にある契約トラブルに気をつけよう …… 3面
- 3月は自殺対策強化月間 …… 4面

### 黙とうをささげましょう

**東京都平和の日** 3月10日(火)午後1時

東京大空襲をはじめ、戦災で亡くなられた方のご冥福を祈り、世界の恒久平和の実現を願って、1分間の黙とうをささげましょう。

**東日本大震災** 3月11日(水)午後2時46分

東日本大震災により犠牲になられた方々のご冥福と被災地の復興を祈り、1分間の黙とうをささげましょう。

▶問合せ:総務係 ☎5984-2600

# 災害時に地域で助け合える関係を築こう!

## 地域での防災対策

### 日頃から地域の輪を大切に

災害時はお互いが協力して助け合うことが必要です。地域のことをよく知り、隣近所や地域の方との顔の見える関係を大切にしましょう。

### 災害時に地域の活動に協力を

大きな災害になると、全ての被災現場に消防・警察などの公的機関がすぐに駆けつけることができません。自分や家族の安全を確保したら、初期消火、

救出・救護、避難誘導など地域の活動にご協力をお願いします。

### 地域の防災活動への参加を

災害時に備え、区民防災組織や町会・自治会などが各地域で防災訓練を実施しています。いざというときのために防災訓練に参加しましょう。

※訓練の日程は、ねりま減災どっとこむ(<http://www.nerima-gensai.com/>)で確認できます。

### 地域で防災活動をしている方に伺いました

## 自分たちのまちは自分たちで守ろう!

公園南住宅防災隊では、毎年、全戸にアンケートを行い、災害時に安否確認を希望する方を募り、区の災害時要援護者名簿に登録された方も加えた上で、住宅内の安否確認用名簿を作成しています。アンケートをする際、希望者に「ガラスを割ってでも確認」「窓から覗きこむ」「ドアを叩くのみ」の3つ

公園南住宅  
防災隊副隊長  
手塚俊雄さん  
(光が丘在住)



の方法から1つを選んでもらい、災害時に本人が希望する方法で安否確認をするようにしています。

仕事や家事などで忙しい方でもできることは必ずありますので、普段から地域の防災活動にぜひ参加してもらいたいですね。

## 防災講演会を開催

# 確実にやってくる大地震に対して 防災対策のあるべき姿

## —ハードとソフト、事前と事後、公と私—

首都直下地震は、いつ発生してもおかしくないといわれています。日頃から、災害時に自分の周りで起こりうる出来事を具体的にイメージしながら、どのように対処していくべきか、一人ひとりが考えておく必要があります。

今回、東京大学の目黒公郎教授を迎え、過去の大きな震災から学ぶべき本当の教訓と今すべき防災対策について、お話を伺います。



目黒公郎教授

▶定員:592名(先着順)▶

問合せ:防災学習センター ☎5997-6471 ※午後1時~1時40分に防災功労者功労団体表彰式を行います。 ※手話通訳、要約筆記あり。 ※車で来場する方は、練馬駅北口地下駐車場(有料)をご利用ください。

**日時** 3月8日(日)  
午後1時50分~2時50分

**場所** 練馬文化センター  
(練馬駅下車北口徒歩1分)

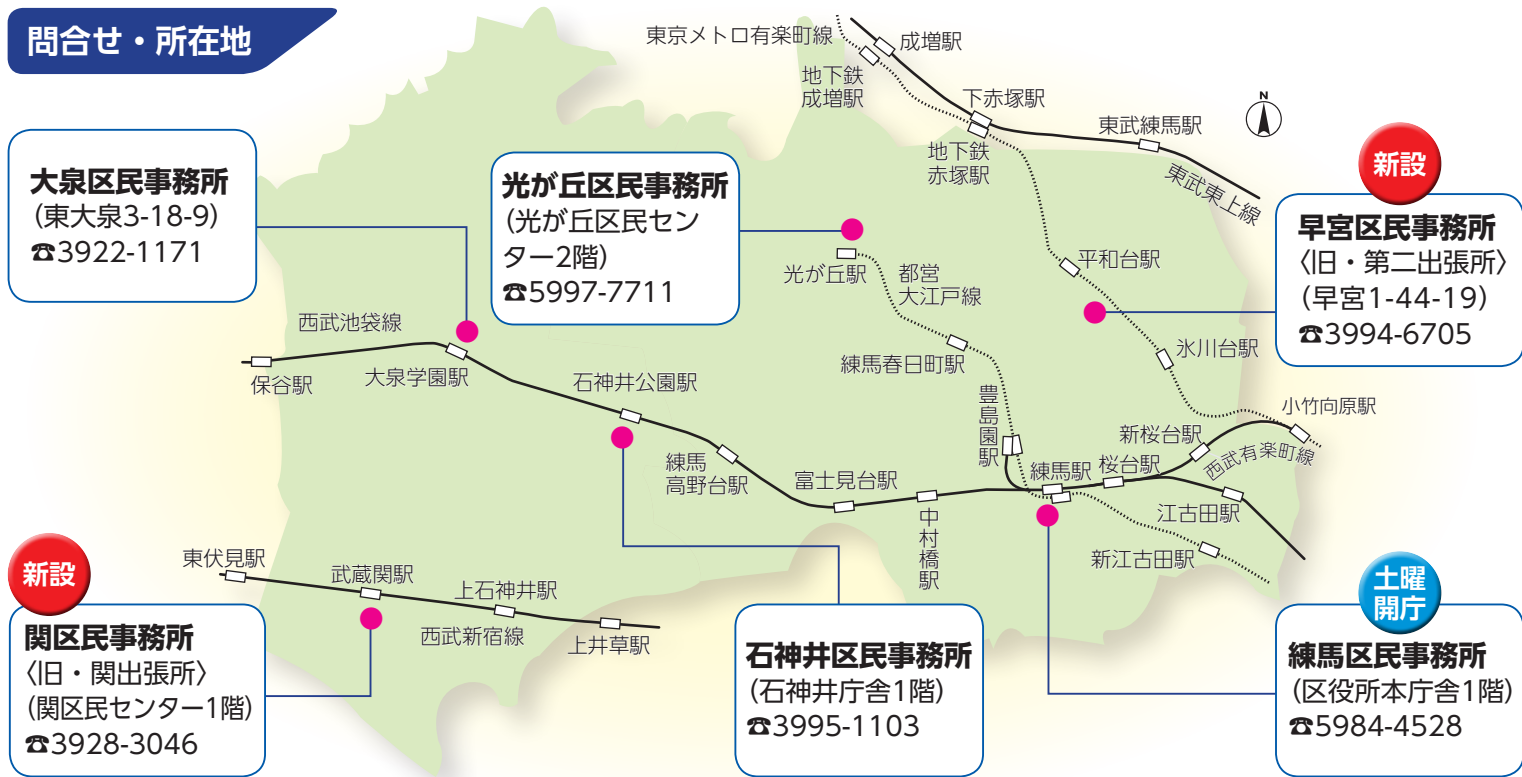
**申込** 当日会場受け付け

**入場無料**

「ねりま区報」は、朝日・産経・東京・日経・毎日・読売の各新聞に折り込んでお届けしています。また、駅・金融機関・郵便局・公衆浴場・ファミリーマート・セブン・イレブンや区立施設にも置いています。

【掲載内容について】 講座・大会などの対象は、原則として区内在住・在勤(在学)の方です。 ※郵送・ファクス・電子メールでの申し込みは、1人1通に限りです。 ※参加費など記載のないものは無料です。 ※区役所へ郵送する場合の宛先は、郵便番号(〒176-8501)と部署名のみで届きます。

問合せ・所在地



**転入・転居・転出届や  
印鑑登録などの手続きは  
区内6カ所の区民事務所へ**

**新設された早宮・関区民事務所をご利用ください**

就職・転勤・入学・卒業などの時期である3〜4月は、区民事務所の窓口が大変混み合います。特に3月23日(月)〜4月6日(月)は、混雑状況によっては長時間お待ちいただくことがあります。時間に余裕をもっておいでください。

届け出などの種類	窓口	受付日時 ※2・3
転入・転居・転出・世帯変更届 ※1 印鑑登録 自動交付機利用登録	区民事務所	月～金曜8:30～19:00 ◎練馬区民事務所のみ土曜9:00～17:00も受け付けます。
住民票の写し 印鑑登録証明書 住民税の課税(非課税)・納税証明書	区民事務所	月～金曜8:30～19:00 ◎練馬区民事務所のみ土曜9:00～17:00も受け付けます。
	税務課税証明・軽自動車税担当(区役所本庁舎4階) ◎住民税の証明書のみ取り扱います。	月～金曜8:30～17:00
	自動交付機(区内21カ所) ※4	月～金曜8:30～21:00 土・日曜、祝休日9:00～17:00
国民健康保険の加入・脱退	こくほ資格係(区役所本庁舎3階) こくほ石神井係(石神井庁舎2階) 早宮・光が丘・大泉・関区民事務所	月～金曜8:30～17:00
国民年金の加入・変更	国民年金係(区役所本庁舎3階) 早宮・光が丘・石神井・大泉・関区民事務所	月～金曜8:30～17:00
転入・転居に伴う 区立小中学校の転入学手続き	区民事務所	月～金曜8:30～19:00 ◎練馬区民事務所のみ土曜9:00～17:00も受け付けます。
	学務課学事係(区役所本庁舎12階) ※5	月～金曜8:30～17:00

※1 転出届のみ、郵送でも受け付けます。詳しくは、お問い合わせください。 ※2 3月21日(祝)の練馬区民事務所は閉庁します。  
 ※3 月～金曜午後5時以降と土曜は、住民基本台帳カードを利用した特例の転入届や、海外からの転入などで、他の自治体への照会・確認が必要となる場合などは、届け出が受け付けられないことがあります。 ※4 事前に利用登録が必要です。登録方法など詳しくは、お問い合わせください。 ※5 外国籍のお子さんの手続きは、学務課学事係でのみ受け付けます。

**軽自動車などをお持ちの方へ**

4月1日現在でバイクや軽自動車、自動車などの登録をしている方は、1年分の軽自動車税または自動車税が課税されます。

**バイク・軽自動車・自動車などの廃車手続きはお早めに**

他人に譲ったり、廃棄したりした方で、まだ廃車などの手続きをしていない方は、期限までに手続きをしてください。手続きをしないと、平成27年度分の税金がかかります。なお、原動機付自転車(125cc以下のバイク)、ミニカー、小型特殊自動車に限り、郵送による廃車手続きができます。詳しくは、お問い合わせください。▼**手続き期限**：バイク・軽自動車など：4月1日(水)、自動車：3月31日(火)

**三輪・四輪以上の軽自動車税の税額が変わります**

税制改正により、三輪・四輪以上の軽自動車税の税額が一部変わります。最初(新車)の新規検査を受けた時期により、新税額が適用される年度が変わりますのでご注意ください(左表参照)。

種別	窓口
●原動機付自転車(125cc以下のバイク) ●ミニカー ●小型特殊自動車	◆税務課税証明・軽自動車税担当(区役所本庁舎4階) ☎5984-4536 ◆石神井区民事務所(石神井庁舎1階) ☎3995-1103 平日8:30～17:00
●二輪の軽自動車 ●二輪の小型自動車(125ccを超えるバイク) ●自動車	◆東京運輸支局練馬自動車検査登録事務所(北町2-8-6) ☎050-5540-2032 平日8:45～11:45・13:00～16:00
●軽自動車(660cc以下の三輪・四輪以上の車)	◆軽自動車検査協会東京主管事務所練馬支所(板橋区新河岸1-12-24) ☎050-3816-3101 平日8:30～17:00

三輪・四輪以上の軽自動車税の税額

車両区分	最初(新車)の新規検査を受けた時期			
	今年3月31日まで ※1	今年4月1日 ※2	今年4月2日以降 ※3	
四輪以上	乗用 自家用	7,200円	10,800円	10,800円
	乗用 営業用	5,500円	6,900円	6,900円
三輪	貨物用 自家用	4,000円	5,000円	5,000円
	貨物用 営業用	3,000円	3,800円	3,800円
三輪		3,100円	3,900円	3,900円

※1 26年度と同じ税額が適用されます。  
 ※2 27年度から新税額が適用されます。  
 ※3 28年度から新税額が適用される予定です。

**問合せ**  
 税証明・軽自動車税担当 ☎5984-4536  
 ※自動車は東京都自動車税コールセンター ☎35255-40066。

**粗大ごみの収集・持ち込みの申し込みはお早めに**

引っ越し時期は、粗大ごみの申し込みが集中するため、電話がながりにくくなります。お早めに粗大ごみ受付センターへ申し込んでください。▼**問合せ**：清掃事業係 ☎5984-1059

**申込先**  
 粗大ごみ受付センター  
 ☎5703-5399  
 インターネット  
<https://www.sodai-city.jp/nerima>

**悪質な業者にご注意ください**

チラシなどで「家庭で不用になった家具や家電を処分する」と言いつつ、高額な処理費用を請求したり、無料で引き取ると言いつつ、処理費用を請求したりする悪質な業者がいます。粗大ごみは区の収集または持ち込みで出してください。

# 誰かがあなたを狙っている 身近にある契約トラブルに気を付けよう

昨年、区の消費生活センター窓口寄せられた相談件数は約5000件で、悪質商法などの手口は年々、巧妙になっています。ここでは、よくある相談事例とトラブルを未然に防ぐためのポイントを紹介します。

問合せ  
消費生活係 ☎5910・3089



## 事例 1 ワンクリック請求



### ポイント 慌てて、事業者に連絡しないこと

連絡すると、電子メールアドレスや電話番号などを相手へ知らせることになり、登録料を請求するメールが届いたり、電話がかかってきたりする可能性があります。納得できない請求には応じないようにしましょう。パソコンの請求画面が貼り付いて消えない場合は、(独)情報処理推進機構のホームページ(<https://www.ipa.go.jp/>)を見て、システムの復旧をしましょう。

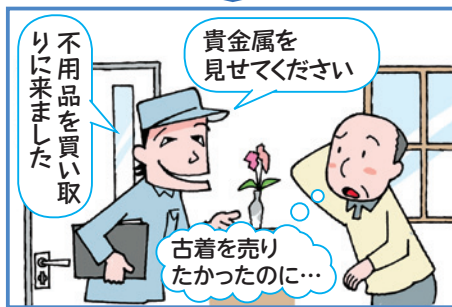
## 事例 2 インターネット通販



### ポイント 品ぞろえや価格だけで判断しないこと

ブランド品や入手困難な商品であるのに、在庫が豊富で格安なのが、詐欺目的のインターネットサイトの特徴です。また、支払い方法が前払いしかない、振込先が個人名義の口座である、事業者の連絡先の記載がない場合なども注意が必要です。通信販売事業者には、サイト内に会社名・所在地・電話番号・代表者氏名の記載が義務付けられていますので、必ず確認しましょう。

## 事例 3 訪問買い取り



### ポイント すぐに商品を渡さず、契約書面を受け取ること

事業者の多くは何でも買い取ると言いますが、目的の多くは貴金属の買い取りです。訪問されると断りにくくなるので、注意しましょう。

なお、訪問購入(買い取り)もクーリング・オフ制度は適用され、契約をしてしまった場合でも所定の書面を受け取ってから8日間は、商品の引き渡しの拒否や契約の解除ができます。

### 特別相談を実施

▶ 相談先: 練馬区消費生活センター  
☎5910-4860 ※来所相談も可。

### 多重債務

▶ 対象: 多重債務でお困りの方 ▶ 日時: 3月2日(月)・3日(火)午前9時~午後4時30分

### 若者のトラブル110番

▶ 対象: 29歳以下の契約当事者 ▶ 日時: 3月9日(月)・10日(火)午前9時~午後4時30分 ▶ 内容: 悪質商法による被害など

● 土・日曜に相談できる窓口  
● 東京都消費生活総合センター (土曜のみ)  
☎3235・1155  
(午前9時~午後5時)  
● (公社) 全国消費生活相談員協会  
☎5614・0189

● (公社) 日本消費生活アドバイザー・コンサルタント・相談員協会(日曜のみ)  
☎6450・6631  
(午前11時~午後4時)

# 消費生活相談専用電話 ☎5910・4860

▼ 受付時間: 月~金曜 午前9時~午後4時30分 (祝休日、年末年始を除く) 交流センター内

練馬区消費生活センターでは、契約トラブルや商品・サービスに関する苦情などの相談に対して、専門の相談員が解決に向けたお手伝いをしています。電話または窓口でご相談ください(電子メールや手紙での相談は受け付けていません)。  
※ 個人間の取引や事業上のトラブルなど相談に対応できないことがあります。

相談無料 消費生活センターを  
予約不要 ご利用ください

3月は自殺対策強化月間

大切な人の命を守るために

毎年多くの方が自殺で大切な命を失っています。自殺する方を一人でも減らすためには、周囲の理解と協力により自殺を考えている人を必要な支援につなげることが大切です。かけがえない大切な命を守るため、私たちにできることを考えてみませんか。

問合せ：精神保健係 ☎5984・4764

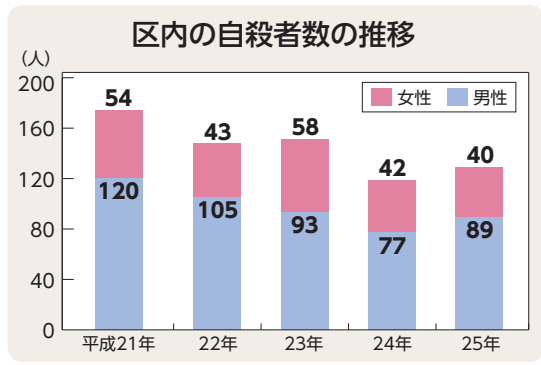
多くの方が自殺で亡くなっています

平成25年の全国の自殺者数は2万6千人を超えており、区内でも、毎年100人以上の方が自殺で命を失っています(左のグラフ参照)。また、若者の死因では自殺の割合が高くなっており、区内でも10代後半、20代、30代の死因の割合で一番高いのが自殺となっています。

あなたのために

自殺のサインを知ってください

自殺を考えている人は、悩みながらもサイン(下記参照)



主な自殺のサイン

- 不眠が続くなど、うつ病の症状がみられる
原因不明の体の不調が長引く
酒量が増す
仕事の負担が急に増えたり、大きな失敗をしたりする
職場や家庭でのサポートが得られない
本人にとって価値のあるもの(職・地位・家族・財産など)を失う
重症の病気にかかる
自殺を口にする

相談窓口一覧

Table listing various consultation windows including general suicide, mental health, life, and district-level services with their respective phone numbers and hours.

自殺予防のためのパネル展を開催

日時:3月3日(火)~17日(火) 午前8時45分~午後8時
(3日は午前11時から、17日は午後4時まで)
場所:区役所アトリウム

まちを笑顔にする地域のアイデアに費用を助成

福祉のまちづくりパートナーシップ 区民活動支援事業助成

福祉部経営課ひとまちづくり推進係 区役所西庁舎3階
☎5984・1296 FAX5984・1214

「ずっと住みたい やさしいまち」の実現を目指して福祉のまちづくりに取り組む区民活動グループに、活動費の一部を助成しています。今回、平成27年度の助成を希望する団体を募集します。選ばれたグループには、活動費の一部を助成するほか、専門家の派遣などを行います。

説明会を開催

日時・場所:表2の通り
申込:電話またはファックスで
①参加日②氏名③電話番号またはファックス番号を、開催日の前日までにひとまちづくり推進係へ ※手話通訳、要約筆記を希望する方は、3月13日(金)までに併せて申し込んでください。

Table 1: Department and Limit Amount. It lists two categories: 'Start-up Department (500,000 yen)' and 'Partnership Activity Support Department (200,000 yen)' with their respective purposes.

Table 2: Date of the Explanation Meeting. It lists three dates: 3/20 (Sun) at Mitsugi District Center 2F, 3/26 (Thu) at Ishikawajiri 5F, and 4/4 (Sat) at District Office East Building 7F.

※時間はいずれも14:00~16:00。
※車の来場はご遠慮ください。

店舗などのバリアフリー改修費用の一部を助成 福祉のまちづくり整備助成

問合せ 福祉のまちづくり係 ☎5984・1649

和式トイレの洋式化や出入り口の段差解消、手すり設置などの工事や、折りたたみスロープなど簡易な設備の設置が対象です。申し込みに必要な条件など詳しくは、工事契約前にお問い合わせください。

26年度に助成を受けた団体による 最終報告会を開催

日時:3月21日(祝)午後1時~5時
場所:ココネリ3階(練馬1の17の1)
定員:100名(先着順)
申込:当日会場受け付け
※保育室(1歳以上の未就学児対象)
☎手話通訳
☑要約筆記を利用したい方は、電話またはファックスで①報告会(☎)②③の別も②住所③氏名④電話番号またはファックス番号を、3月13日(金)までにひとまちづくり推進係へ。

対象建築物:平成15年4月までに竣工し、次の①②のいずれかに当てはまる建築物
①診療所、物販店、飲食店、理美容店、薬局、公衆浴場など
②床面積1000㎡以上の共同住宅(共用部)
助成額:対象経費の2分の1以内
※①上限額100万・30万・5万円(整備内容により異なる)②上限額50万円。

# 個人住民税の賦課及び徴収に関する事務についての特定個人情報保護評価書(素案)へのご意見を募集

マイナンバー制度(社会保障・税番号制度)は、行政運営を効率化し、国民の利便性を高めるための社会基盤です。今回、制度の導入にあたり、個人住民税の賦課及び徴収に関する事務について「特定個人情報保護評価書(素案)」を作成しましたので、区民意見反映制度によりご意見を募集します。

**問合せ**  
意見の募集について：  
税務課区税調整係 ☎5984・2703  
マイナンバー制度について：  
番号制度担当係 ☎3825・0211

**特定個人情報保護評価の実施**  
**評価書の閲覧場所とご意見の提出方法**

「特定個人情報保護評価」とは、プライバシーや個人情報へ及ぼす影響を事前に評価し、その保護のための措置を講じるものです。今回、特定個人情報(個人番号を含む個人情報)を取り扱う個人住民税の賦課及び徴収に関する事務について「特定個人情報保護評価書(素案)」を作成しました。

素案の全文は、区民事務所(練馬を除く)、出張所、図書館、区民情報ひろば(区役所西庁舎1階)、区ホームページ「お知らせ」でご覧になれます。意見のある方は①意見②住所③氏名を、3月31日(必着)までに持参または郵送、ファクス、電子メールでお寄せください。 ※ご意見は匿名で公表する場合があります。

## 評価書の内容

個人住民税の賦課及び徴収に関する事務において特定個人情報を取り扱うにあたり、さまざまなリスクの分析を行い、リスクを軽減するための措置について記載しています。また、個人のプライバシーなどの権利・利益の保護に取り組むことを宣言しています。

**ご意見の提出先**  
〒176-8501区役所内  
税務課区税調整係  
(区役所本庁舎4階)  
☎5984-1223  
✉zeimuka@city.nerima.tokyo.jp

**お知らせ**  
3月31日(火)でベルデ(軽井沢・武石)への直通バスの運行を終了します

ベルデへお越しの際は、高速バスや新幹線、車などをご利用ください。なお、最寄りの駅・高速バスの停留所からベルデ(軽井沢・武石)までの送迎は行います。ご理解・ご協力をお願いします。▶**問合せ**:少年自然の家 ☎5984-2441

**住民税(特別区民税・都民税)の申告期限は3月16日(月)です**  
**問合せ**  
〒176・179の方...  
区税第一係 ☎5984-4537  
〒177・178の方...  
区税第二係 ☎5984-4538

**ねりまフォーラム2015の実行委員を募集**  
男女共同参画社会を実現する取り組みを考える場として、毎年ねりまフォーラムを開催しています。今回、11月に開催予定のフォーラムを企画・運営する実行委員を募集します。実行委員の方には、男女が抱える身近な問題を話し合いながら、テーマ・講師・内容などを考えていただきます。会議は1回2時間で8回程度、主に平日の昼間に開催予定です。 ※保育あり(1歳以上の未就学児対象)。▶**対象**:区内在住の方▶**募集人数**:6名程度(選考)▶**申込**:電話で申込用紙を請求の上、3月23日(必着)までに人権・男女共同参画課 ☎5984-4518

**消費生活センター運営連絡会会員を募集**  
区と協働して消費者問題に取り組む、練馬区消費生活センター運営連絡会の会員を募集します。連絡会は、区民の方の自主的な団体で、消費者

問題を学びながら、講座や料理教室の企画・運営、消費者だより「ぶりずむ」の編集協力、消費者団体活動室(石神井公園区民交流センター内)の運営などを行います。▶**年会費**:2,400円▶**区の担当**:消費生活係▶**申込**:3月27日(金)までに電話で消費者団体活動室 ☎3996-6351(平日午前10時~午後3時)

**「座・サポーターズ」企画を募集**  
「座・サポーターズ」は、平日夜間に生涯学習センターのホールで区民が舞台表現活動(映像表現を含む)を行うものです。今回、企画を提案・実施する団体、個人を募集します。 ※複数の団体による共同提案可。 ※謝礼はありません。▶**申込**:電話で生涯学習センター ☎3991-1667

**ねりま若者サポートステーション活動・成果報告会**  
若者の就労や進路決定を支援するねりま若者サポートステーション(春日町青少年館内)の事業活動・成果報告会を行います。▶**日時**:3月28日(土)午後2時~4時▶**場所**:春日町青少年館▶**定員**:40名(申込順)▶**申込**:電話でねりま若者サポートステーション ☎5848-8341(日・木曜、祝日を除く)

**募金にご協力いただきありがとうございました**  
★赤い羽根共同募金  
908万4371円が、共同募金練馬地区協力会に寄せられました。募金は、障害のある方・高齢者・子どものための事業、NPOや町会・自治会が行う地域福祉活動に活用します。  
★歳末たすけあい運動募金  
1448万2269円が寄せられました。募金は、福祉活動団体への助成や新入学児童へのランドセル贈呈など、区内の地域福祉活動に活用します。  
◎**問合せ**:練馬区社会福祉協議会 ☎3992-5600

**選挙人名簿と在外選挙人名簿がご覧になれます**  
新たに練馬区の選挙人名簿に登録された方と、昨年12月以降に在外

選挙人名簿に登録された方の名簿がご覧になれます。▶**縦覧期間・場所**:3月3日(火)~6日(金)…選挙管理委員会事務局(区役所本庁舎16階)、7日(土)…区役所西庁舎1階 いずれも午前8時30分~午後5時▶**問合せ**:選挙管理委員会事務局 ☎5984-1399

**国民年金**  
60歳以上の方でも任意加入ができます


国民年金の加入期間は、60歳の誕生日の前日までです。ただし、60歳になっても受給資格期間が不足しているために年金が受けられない方や、受給資格があっても年金額を満額に近づけたい方は、65歳になるまで任意加入ができます。また、昭和40年4月1日以前に生まれた方で、65歳になっても受給資格期間が不足する方は、70歳に達するまでの間で受給資格期間を満たすまで、任意加入ができます。任意加入の申し込み手続きは、60歳の誕生日の前日から行えます。加入期間は申し込んだ月からになります。届け出に必要な書類など詳しくは、お問い合わせください。▶**届け出先・問合せ**:国民年金係(区役所本庁舎3階) ☎5984-4561

**税**  
所得税の確定申告書の提出期限と納期限は3月16日(月)

申告書は提出期限までに税務署に提出し、納税額がある場合は納期限までに金融機関などで納めてください。税務署では、申告書の提出後に納付書や納税通知書などによるお知らせは行いません。また、申告書の提出期限を過ぎると加算税が、納期限を過ぎると延滞税がかかる場合があります。なお、口座振替をご利用の方は、引き落とし日(4月20日(月))の前日までに残高を確認してください。新たに口座振替を希望する方は、3月16日(月)までに税務署や金融機関に申し込んでください。▶**問合せ**:税務署【練馬東 ☎3993-3111、練馬西 ☎3867-9711】

**豊かなみどりを未来へ 16 うめのき憩いの森が見頃です**

梅は春の訪れを告げる花として古くから親しまれてきました。うめのき憩いの森には136本の梅の木が植えられています。近隣の皆さまの協力で丁寧に手入れされた見事な梅林を例年、2月下旬から3月上旬まで楽しめます。▶**問合せ**:みどり事業係 ☎5984-1683



万葉集には梅を詠んだ歌が100首以上あるついで!

練馬みどりの葉っぱい基金 PRキャラクター「ぴいちゃん」

このコーナーでは、みどりに関する旬な情報をお知らせします。

リサイクルセンターのボランティア

5月から月3回程度活動していただきます。※活動費は支給します。  
▶対象:区内在住の方▶活動場所:豊玉・春日町・関町の各リサイクルセンター▶活動内容:環境・リサイクルに関する講座の企画・実施、家具販売などリサイクルセンターの運営補助▶募集人数:20名程度(選考)▶申込:リサイクルセンターにある応募用紙に記入の上、4月14日(必着)までに申し込んでください▶問合せ:春日町リサイクルセンター☎3926-2501 ※応募用紙はリサイクルセンターホームページ(https://www.nerima-rc.jp)にも掲載しています。

お休みします

〈中村橋区民センター(①中村橋福祉ケアセンター②第三出張所③貫井地区区民館)〉…3月15日(日)【電気設備改修工事のため】※第三出張所に設置の自動交付機も停止します。▶問合せ:中村橋福祉ケアセンター☎3926-7211  
〈大泉図書館☎3921-0991)〉…3月9日(月)～13日(金)【館内整理のため】

訂正します

2月21日号1面に掲載した第一回区議会定例会所信表明の記事に誤りがありました。正しくは「ようこそ区長室へ」です。お詫びして訂正します。  
▶問合せ:広報係☎5984-2690

子ども・教育  
～子育て応援～

育児と離乳食

①～③とも▶内容:講義、献立紹介▶定員:30組(申込順)▶持ち物:母子健康手帳▶申込:3月2日(月)から電話で各保健相談所へ  
①豊玉保健相談所☎3992-1188(2・3回食)▶対象:7～10カ月児と保護者▶日時:3月13日(金)午前10時～11時30分  
②北保健相談所☎3931-1347(1回食)▶対象:5・6カ月児と保護者▶日時:3月11日(水)午前10時～11時30分  
③光が丘保健相談所☎5997-7722(2・3回食)▶対象:7～10カ月児と保護者▶日時:3月20日(金)午前10時～11時30分

パパとママの準備教室

▶対象:出産を控えた夫婦▶日時:4月18日(土)①午前9時～11時30分②午後1時30分～4時▶場所:石神井保健相談所▶内容:講義、お風呂の入れ方の実演指導など▶定員:各40組(抽選)▶持ち物:母子健康手帳▶申込:往復ハガキまたは区ホームページ「電子申請」で①教室名(①②の別)②住所③夫婦の氏名(ふりがな)・年齢④電話番号⑤出産予定月を、3

月16日(必着)までに〒177-0041石神井町7-3-28 石神井保健相談所☎3996-0634

楽しく遊んでエコロジー！  
こどもクラブメンバーを募集

リサイクル工作や自然散策など、楽しく遊びながら学び、エコロジー体験ができる「こどもクラブメンバー」を募集します。▶対象:新小学1～6年生▶活動日時:4月～来年3月の月1回土曜▶場所:豊玉・春日町・関町の各リサイクルセンター▶定員:各20名(抽選)▶申込:往復ハガキに①こどもクラブ②住所③氏名(ふりがな)④新学年⑤電話番号⑥保護者の氏名(ふりがな)を記入の上、3月28日(必着)までに参加を希望するリサイクルセンターへ【豊玉(〒176-0011豊玉上2-22-15)☎5999-3196、春日町(〒179-0074春日町2-14-16)☎3926-2501、関町(〒177-0051関町北1-7-14)☎3594-5351】※リサイクルセンターホームページ(https://www.nerima-rc.jp/)からも申し込めます。

平成26年度私立幼稚園の  
入園料・保育料の助成申請を  
お忘れなく

私立幼稚園に通うお子さんの保護者に、入園料と保育料の一部を助成しています。26年度分の申請をしていない方は、3月31日(火)までに申請してください。※4月以降に入園する場合は入園後に申請してください。▶申込:幼稚園にある申請書に記入の上、学事係☎5984-5659

入園料・保育料の額		助成額
入園料	4万円未満	全額
	4万円以上	4万円
保育料	月額1万9200円未満	月額から8,000円を引いた額
	月額1万9200円以上	1万1200円

※就園奨励費補助金を受けている方は、助成額が異なる場合があります。

高齢者

元気体操

▶対象:区内在住の60歳以上の方※過去に受講した方は申し込めません。▶日時:4月5日～9月20日の第1・3日曜午前10時30分～正午【12日制】▶場所:豊玉高齢者センター▶講師:健康づくりコーディネーター／萩野博▶定員:20名(抽選)▶申込:往復ハガキに①講座名②住所③氏名(ふりがな)④年齢⑤電話番号を記入の上、3月17日(必着)までに〒176-0013豊玉中3-3-12 豊玉高齢者センター☎5912-6401

音楽を作り上げる  
～混声コーラス教室

▶対象:区内在住の60歳以上の方

▶日時:4月6日～9月14日の毎月曜午後4時～5時【5月4日、6月8日・22日、7月20日、8月10日・17日を除く。18日制】※9月14日(月)に発表会あり。▶場所:豊玉高齢者センター▶講師:ソプラノ歌手／林えい子▶定員:30名(抽選)▶申込:往復ハガキに①教室名②住所③氏名(ふりがな)④年齢⑤電話番号を記入の上、3月19日(必着)までに〒176-0013豊玉中3-3-12 豊玉高齢者センター☎5912-6401

やさしい舞踊講座  
～楽しく踊って健康に

▶対象:区内在住の60歳以上の方※過去に受講した方は申し込めません。▶日時:4月14日～8月18日の第2・3火曜午前10時30分～11時30分【10日制】▶場所:豊玉高齢者センター▶講師:正派若柳流師範／若柳秀奈美▶定員:15名(抽選)▶持ち物:足袋▶申込:往復ハガキに①講座名

②住所③氏名(ふりがな)④年齢⑤電話番号を記入の上、3月27日(必着)までに〒176-0013豊玉中3-3-12 豊玉高齢者センター☎5912-6401

健康講座

▶対象:区内在住の60歳以上の方▶日時:3月24日(火)午後2時～3時30分▶場所:関区民センター▶内容:応急救護とAED(自動体外式除細動器)の使い方を学ぶ▶講師:石神井消防署員▶定員:30名(申込順)▶申込:電話で関高齢者センター☎3928-1987

自分の「腎年齢」を知ろう！  
～腎臓を元気に保つのが若さの秘訣

▶対象:65歳以上の方▶日時:3月16日(月)午後2時～4時▶場所:大泉保健相談所▶内容:講義▶講師:東京高輪病院長／木村健二郎▶定員:50名(申込順)▶申込:3月2日(月)から電話で大泉保健相談所☎3921-0217

5月のがん検診 胃がん 乳がん

6月からは大変混み合いますので5月の検診をご利用ください

問合せ 成人保健係☎5984-4669

胃がん検診

▶対象:区内在住で、来年3月31日現在30歳以上の方 ※過去に胃の手術を受けた方、現在胃の疾患で治療中の方、妊娠中の方などは受診できません。▶会場:健康診査室(区役所東庁舎2階)、練馬区医師会医療健診センター▶内容:問診、胃部X線撮影 ※バリウムを飲みます。食道撮影は行いません。

乳がん検診

▶対象:区内在住で、来年3月31日現在40歳以上の女性 ※妊娠・授乳中の方、乳房の疾患で治療中・経過観察中の方、平成26年度に受診した方は受診できません。▶内容:

問診、視触診、マンモグラフィ(乳房X線検査)

Bの会場一覧

練馬総合病院(旭丘1-24-1)
浩生会スズキ病院(栄町7-1)
練馬駅前内視鏡・乳腺クリニック(練馬1-4-1)
関根ウィメンズクリニック(早宮2-24-10)
薬師堂診療所(南田中3-26-3)
小山クリニック(石神井町3-19-17)
じぶクリニック(石神井台7-22-3)
つかさクリニック(東大泉1-28-6)
大泉生協病院(東大泉6-3-3)
島村記念病院(関町北2-4-1)
練馬区医師会医療健診センター(高野台2-23-20)

費用・申し込み方法など

▶費用:A400円B900円 ※75歳以上の方は無料。 ※住民税非課税世帯の方、生活保護を受給中の方などは受診前に手続きをしないと免除。▶申込:ハガキに①5月がん検診(A/Bの別)②氏名(ふりがな)③生年月日④年齢⑤性別⑥郵便番号⑦住所⑧電話番号⑨会場名(Bのみ。1カ所を記載)を記入の上、

3月31日(必着)までに〒177-0033高野台2-23-20 練馬区医師会医療健診センター計画調整課 ※受診日時・会場は4月下旬に通知します。 ※Aは受診日時・会場が選べません。Bの会場の変更はできません。 ※練馬区医師会ホームページ(http://www.nerima-med.or.jp/)からも申し込めます。

子宮がん検診

▶対象:区内在住で、来年3月31日現在20歳以上の女性 ※平成26年度に受診した方は受診できません。▶時期:4月～来年3月▶会場:協力医療機関 ※協力医療機関についてはお問い合わせください。▶内容:問診、視診、内診、頸(けい)部細胞診検査 ※医師が必

要と認める場合は体部細胞診検査も行います。▶費用:700円(体部細胞診検査も受診した場合は1,000円) ※75歳以上の方は無料。 ※住民税非課税世帯の方、生活保護を受給中の方などは受診前に手続きをしないと免除。▶申込:直接または電話で協力医療機関へ▶問合せ:成人保健係☎5984-4669

## 事業者向け

### 有料広告を募集～ねりま区報

申し込み方法など詳しくは、区ホームページ「事業者向け情報」をご覧ください。▶掲載募集号:6月1日号～8月21日号(毎月1日・11日・21日発行)▶掲載位置:①～④最終面記事下⑤最終面欄外⑥中面欄外▶**広告サイズ(縦mm×横mm)・料金:**①42×80…4万円②88×80…8万円③88×164…16万円④88×248…24万円⑤10×235…1万5000円⑥10×235…1万円 ※1日号は⑥のみの募集です。▶**刷色:**①～⑤4色カラー⑥2色(黒・青)▶**発行部数:**約25万部▶**配布先:**新聞折り込み、区内・周辺の各駅、区内金融機関・郵便局、区立施設など▶**申込期限:**4月1日(水)▶**問合せ:**広報係 ☎5984-2690

### 有料広告を募集～高齢者の生活ガイド

申し込み方法など詳しくは、区ホームページ「事業者向け情報」をご覧ください。▶掲載位置:巻末▶**広告サイズ(縦mm×横mm)・料金:**①127×90…3万円②60×185…3万円③127×185…6万円④260×185…12万円▶**刷色:**2色(黒・青)▶**発行月:**6月(予定)▶**発行部数:**2万6000部▶**配布場所:**区民事務所(練馬を除く)、出張所、敬老館、総合福祉事務所、高齢者センターなど▶**申込期限:**3月23日(月)▶**問合せ:**高齢社会対策課計画係 ☎5984-4584

### 有料広告を募集～シニアナビねりま(ホームページ)

申し込み方法など詳しくは、区ホームページ「事業者向け情報」を

ご覧ください。▶掲載位置:トップページ画面下部▶**広告サイズ:**縦60ピクセル×横120ピクセル▶**容量:**10キロバイト以内▶**形式:**GIF形式(アニメーションGIF・透過GIFは不可)▶**月額:**1枠3,000円▶**掲載期間:**4月1日(水)～来年3月31日(木) ※月単位での申し込み可▶**申込期限:**3月23日(月)▶**問合せ:**高齢社会対策課計画係 ☎5984-4584

### 有料広告を募集～みどりバス保谷ルート車の車内広告

申し込み方法など詳しくは、区ホームページ「事業者向け情報」をご覧ください。▶掲載場所・**料金など:**①車内窓上ポスター(B3)…月額6,480円②車内チラシ(A4以下)…月額2万1600円③車内放送(30文字まで。片道につき停留所ごとに1件放送)…年額4万3200円(6月16日(火)～来年6月15日(水))▶**申込期限:**①②掲載希望月の前々月末日③3月31日(火)▶**問合せ:**交通企画課 ☎5984-1274 ※みどりバス保谷ルートは、保谷駅南口から光が丘駅間を1日19往復しており、年間約31万人(平成25年度実績)が利用しています。

### 図書館に雑誌を提供するスポンサーを募集

区内事業者の皆さまが雑誌を購入し、図書館に提供していただくと、事業者名などを雑誌のカバーや図書館ホームページなどに掲載します。※雑誌の購入にあたっては、区が指定する書店と契約を結んでいただきます。▶**期間:**来年3月31日(木)まで▶**申込:**光が丘図書館や図書館ホームページ(<http://www.lib.nerima.tokyo.jp/>)にある申込書に記入の上、持参または郵送で光が丘図書館 ☎5383-6500

## 働く

### ①児童館・学童クラブ補助 ②児童館での中高生の居場所づくり事業補助【臨時職員】

交通費は支給しません。登録制で欠員状況により採用します。▶**期間:**6カ月以内▶**申込:**履歴書(写真貼付)に①②の別(①は勤務できる地域・日数・曜日・時間も。②は希望する児童館名も)を記入の上、持参または郵送で〒176-8501区役所内子育て支援課庶務係(本庁舎10階) ☎5984-5817

### ①児童館・学童クラブ補助

▶**勤務日:**月～土曜(週2・3日)▶**時間:**午前8時30分～午後6時15分間の4時間以上(主に午後) ※施設により異なります▶**場所:**児童館、学童クラブ▶**内容:**子どもの対応など(施設により障害児対応あり)▶**賃金:**時給1,100円(土曜1,200円)

### ②児童館での中高生の居場所づくり事業補助

▶**勤務日:**週1・2日 ※施設により異なります▶**時間:**午後5時15

分～7時15分▶**場所:**児童館(平和台・栄町・土支田・春日町・石神井台・三原台)▶**賃金:**時給1,300円(土曜1,400円)

### ①短時間保育補助②保育補助 ③調理④用務【臨時職員】

交通費は支給しません。登録制で欠員状況により採用します。▶**期間:**6カ月以内▶**勤務日:**月～土曜(月20日程度)▶**時間:**①朝…午前7時30分から、夕…午後4時15分から(それぞれ2～3時間程度)②～④原則として午前8時30分～午後5時15分間の4～8時間▶**場所:**区立保育園▶**賃金:**①時給1,300円(土曜1,400円)②時給1,100円(土曜1,200円)③④時給940円(土曜1,040円)▶**申込:**履歴書(写真貼付)に希望する職種(①～④の別)を記入の上、持参または郵送で〒176-8501区役所内保育課管理係(本庁舎10階) ☎5984-5839

### 自衛官等

▶**種目:**①一般幹部候補生(大学卒業程度)②一般幹部候補生(大学院卒業)③歯科・薬剤科幹部候補生▶**対象:**①22～25歳の方②修士課程修了者(見込み含む)で20～27歳の方③専門の大卒(見込み含む)で、歯科は20～29歳の方、薬剤科は20～27歳の方。 ※年齢はいずれも来年4月1日現在▶**募集期限:**5月1日(金)▶**問合せ:**自衛隊東京地方協力本部練馬地域事務所 ☎3991-8921

## 住まい・まちづくり

### カーブミラーに異常を発見したらご連絡を

交差点などに設置されているカーブミラーの鏡面に傷や割れなどの破損があったり、取り付け角度がずれていたりする場合は、支柱に貼ってあるシールの番号と設置場所を土木出張所へご連絡ください。ガードパイプなどに異常がある場合もご連絡ください。▶**問合せ:**土木出張所【東部 ☎3994-0083、西部 ☎3995-0083】

## ボランティア

### 点字教室(点訳ボランティア)

▶**対象:**区内在住・在勤(在学)で点訳ボランティアとして活動することができる15歳以上の方(中学生を除く) ※過去に受講した方は申し込みません▶**日時:**4月18日～来年3月5日の土曜午後2時～5時【20日制】▶**場所:**中村橋区民センター▶**定員:**15名(抽選)▶**費用:**2,400円 ※別途、テキスト代600円程度▶**申込:**往復ハガキまたはファクスで①教室名②住所③氏名(ふりがな)④年齢⑤電話番号を、3月10日(必着)までに〒176-0021貫井1-9-1 中村橋福祉ケアセンター ☎3926-7211 ☎3970-5676

## お花見散歩マップを配布

区内7つのお花見コースやお花見スポットを紹介しています。▶**配布場所:**区民事務所(練馬を除く)、出張所(第六・第七・大泉北を除く)、図書館、ココネリ3階(練馬1-17-1)、商工観光課(区役所本庁舎9階)など▶**問合せ:**練馬区観光協会事務局(区役所・観光係内) ☎5984-1032



## 平成27年度特別区職員採用試験の日程が決定しました

27年度特別区(東京23区)職員採用試験の詳細が決まりました(下表参照)。募集案内は、区民事務所(練馬を除く)、出張所、区民情報ひろば(区役所西庁舎1階)、職員課人事係(同本庁舎6階)、特別区人事委員会事務局任用課(千代田区飯田橋3-5-1)で配布します。応募方法など詳しくは、下表の募集案内配布開始日以降に区報などでお知らせします。

採用区分	試験区分	受験資格 (年齢は28年4月1日現在)	募集案内 配布開始日	申込期間
I類 (大学卒業程度)	事務、技術(土木造園・建築など)	22歳以上28歳未満の方	3/12(木)	4/8(水)～17(金)
	専門的な職種(福祉・衛生監視など)	22歳以上30歳未満で、必要な資格・免許をお持ちの方 ※福祉は日本国籍でない方も可。		
	保健師	22歳以上40歳未満で、必要な資格・免許をお持ちの方 ※日本国籍でない方も可。		
I類 (土木・建築新方式)	土木、建築	22歳以上28歳未満の方	6/11(木)	6/11(木)～7/24(金)
III類 (高校卒業程度)	事務、技術(土木造園・建築など)	18歳以上22歳未満の方	6/11(木)	6/11(木)～7/24(金)
	身体に障害のある方を対象とする選考(事務)	18歳以上28歳未満で、身体障害者手帳をお持ちの方	7/10(金)	7/10(金)～8/19(水)
経験者	2級職	28歳以上32歳未満で、民間企業などの従事歴が一定以上ある方	6/11(木)	6/11(木)～7/24(金)
	3級職 (主任主事I)	32歳以上37歳未満で、民間企業などの従事歴が一定以上ある方		
	3級職 (主任主事II)	37歳以上46歳未満で、民間企業などの従事歴が一定以上ある方		

問合せ 特別区人事委員会事務局任用課 ☎5210-9787  
職員課人事係 ☎5984-5782

薄紅まとう夢見草のお茶会

▶対象:小学生以上▶日時:4月5日(日)①午前10時~11時30分②午前11時30分~午後1時③午後1時30分~3時④午後3時~4時30分▶場所:向山庭園▶定員:各30名(申込順)▶費用:1,000円▶申込:電話で向山庭園 ☎3926-7810

国家資格取得支援講座

▶場所:勤労福祉会館▶講師:国家資格研修センター所長/藤田和幸▶定員:各50名(申込順)▶費用:1万8000円▶申込:4月1日(水)までに電話で勤労福祉会館 ☎3923-5511

内容	日時[いずれも8日制]
行政書士	18:30~19:10
マンション管理士・管理業務主任者	4月4日~5月23日の毎土曜 19:20~20:00
宅地建物取引主任者	20:10~20:50

※3月28日(土)19:00~20:30に説明会を開催します。

生活はつらつ講座~家族の物忘れが気になり始めたら

▶日時:4月7日(火)午後1時30分~3時30分▶場所:勤労福祉会館▶講師:ケアマネジャー/油山敬子▶定員:30名(申込順)▶申込:3月31日(火)までに電話で勤労福祉会館 ☎3923-5511

スポーツ

初心者スポーツ教室

①~⑦とも▶申込:往復ハガキに①教室名(①はA~Dの別も)②住所③氏名(ふりがな)④年齢(学生は学年も)⑤性別⑥電話番号を記入の上、①~⑥3月10日⑦16日(必着)までに〒176-8501区役所内スポーツ振興課事業係 ☎5984-1947

①水泳

▶対象:A60歳未満の女性B60歳以上の方C来年4月に小学校入学予定のお子さんD新小学1~6年生 ※小学3年生以下は保護者同伴▶日時:4月6日~6月29日の毎月曜A午前10時~正午B午後1時~3時C①午後3時30分~5時30分【4月13日、5月4日・11日、6月8日を除く。9日制】▶場所:中村南スポーツ交流センター▶定員:A①各50名C②各45名(抽選)▶保険料:290円

②ジュニア陸上

▶対象:小中学生▶日時:4月12日・26日、5月10日・24日、6月7日・21日の日曜午前9時45分~正午【6日制】▶場所:練馬総合運動場▶定員:40名(抽選)▶保険料:282円

③健康ジョギング

▶対象:15歳以上の方(中学生を除く)▶日時:4月12日・26日、5月10日・24日、6月7日・21日の日曜午前9時45分~正午【6日制】▶場所:練馬総合運動場▶定員:40名(抽選)▶保険料:282円

④アкваエクササイズ

▶対象:15歳以上の方(中学生を

除く)▶日時:4月6日・20日・27日、5月18日、6月15日・29日の月曜午後7時30分~9時30分【6日制】▶場所:三原台温水プール▶定員:80名(抽選)▶保険料:174円

⑤ローラースケート

▶対象:5歳以上の方 ※小学3年生以下は保護者同伴▶日時:4月5日(日)・12日(日)・19日(日)午前10時~正午【予備日26日(日)。3日制】▶場所:総合体育館▶定員:150名(抽選)▶保険料:285円

⑥硬式テニス

▶対象:15歳以上の方(中学生を除く)▶日時:4月3日~5月8日の毎金曜午後7時~9時【予備日5月15日(金)。6日制】▶場所:夏の雲公園庭球場▶定員:80名(抽選)▶保険料など:1,500円

⑦少林寺拳法

▶対象:小学生以上 ※小学3年生以下は保護者同伴▶日時:4月12日(日)・19日(日)午前9時30分~11時30分【2日制】▶場所:総合体育館▶定員:40名(抽選)▶保険料:94円

練馬区少年野球大会

▶日時:4月5日~5月24日の日曜(雨天順延) ※開会式は4月5日(日)午前10時から▶場所:練馬総合運動場など▶申込:スポーツ振興課(区役所本庁舎11階)にある実施要項をご覧の上、3月6日(必着)までに練馬区体育協会へ ※申し込みは1団体1チームに限ります▶問合せ:スポーツ振興課事業係 ☎5984-1947

都民体育大会練馬区選考会

①~③とも▶対象:区内在住、または都内在住で区内在勤(在学)の方 ※小中学生、高校生、高等専門学校生、体育・スポーツ団体に登録している大学生は参加できません▶問合せ:スポーツ振興課事業係(区役所本庁舎11階) ☎5984-1947

①弓道

▶日時:3月22日(日)午前9時30分から▶場所:総合体育館▶内容:近似的個人戦▶申込:ハガキに①大会名②住所③氏名(ふりがな)④年齢⑤性別⑥学年(学生のみ)⑦電話番号を記入の上、3月10日(必着)までに〒177-0032谷原1-7-5総合体育館内 練馬区体育協会へ

②卓球

▶日時:4月5日(日)午前9時から▶場所:総合体育館▶内容:シングルス男子…A一般B40代C50代D60代E70歳以上 女子…F一般G40代H50代I60代J70歳以上 ※一般・年代別の2種目に参加できます▶保険料など:1種目500円▶申込:体育館やスポーツ振興課、区ホームページ「学ぶ・楽しむ」の「各種大会等」の「都民体育大会」にある実施要項をご覧の上、3月9日(必着)までに練馬区卓球連盟へ

③バスケットボール

▶日時:4月12日(日)午前9時から▶場所:光が丘体育館、総合体育館、大泉学園町体育館▶登録料:1チーム1万円▶申込:体育館やスポーツ振興課、区ホームページ「学ぶ・楽しむ」の「各種大会等」の「都民体育大会」にある

実施要項をご覧の上、3月6日(必着)までに練馬区バスケットボール連盟へ



関町リサイクルセンターまつり

▶日時:3月15日(日)午前10時~午後3時▶場所・問合せ:関町リサイクルセンター ☎3594-5351▶内容:エコライフ体験コーナー、落語やマジックなどのステージ、紙パックリサイクル(洗って切り開き、乾かした紙パック5枚とトイレットペーパー1個を交換)など

五味康祐オーディオレコードコンサート~春の音楽

▶対象:中学生以上▶日時:3月28日(土)A午後1時30分~3時B午後3時30分~5時▶場所:石神井松の風文化公園管理棟(石神井台1-33-44)▶定員:各20名(抽選)▶費用:300円▶申込:往復ハガキに①レコードコンサート(A/Bの別も)②参加者全員(2名まで)の住所・氏名(ふりがな)・電話番号を記入の上、3月14日(必着)までに〒177-0045石神井台1-33-44 石神井公園ふるさと文化館分室 ☎5372-2572 ※石神井

公園ふるさと文化館ホームページ (http://www.neribun.or.jp/furusato.html)からも申し込みます。

石神井公園ふるさと文化館分室展示解説

▶日時:①3月15日(日)②27日(金)午後2時~3時40分▶場所:石神井松の風文化公園管理棟(石神井台1-33-44)▶内容:①草野心平、徳岡神泉②牧野富太郎、五味康祐 ※①②とも練馬区ゆかりの詩歌展の解説あり▶申込:当日会場受け付け▶問合せ:石神井公園ふるさと文化館分室 ☎5372-2572

座・サポーターズ「練馬寄席」

アマチュアによる寄席を行います▶日時:3月20日(金)午後6時30分~8時30分(午後6時開場)▶場所・問合せ:生涯学習センター(豊玉北6-8-1) ☎3991-1667▶定員:300名(先着順)▶申込:当日会場受け付け

勤福落語会

▶日時:4月5日(日)午後2時~4時▶場所:勤労福祉会館▶出演:大泉落語研究会/柳家福治▶定員:150名(申込順)▶費用:500円▶申込:3月28日(土)までに電話で勤労福祉会館 ☎3923-5511

春の寿大学 わいわく倶楽部

受講生募集

寿大学は、仲間と共に趣味や教養を身に付ける生涯学習講座です。講演会と7回のクラブ活動があります(下表参照)。クラブ活動ごとに抽選を行い、落選した方の中から、講演会への参加者を再抽選します。

▶対象:区内在住の65歳以上の方▶場所:生涯学習センター▶申込:往復ハガキに①寿大学②住所③氏

名(ふりがな)④年齢⑤性別⑥電話番号⑦希望するクラブ名(表2の①~⑦のうち1つ)⑧クラブ落選後の講演会再抽選希望の有無を記入の上、3月17日(必着)までに〒176-0012豊玉北6-8-1 生涯学習センター ☎3991-1667 ※申し込みは1人1通です。 ※3回連続で落選している方には優先制度がありますので、お問い合わせください。

表1 日程【8日制】

	日時	内容
講演会	4/8(水)14:00~16:00	振り込め詐欺・悪質商法にご注意を▶講師:練馬警察署員ほか
クラブ活動	4/15~5/27の毎水曜(全7回)	

表2 クラブ活動一覧

	クラブ名	時間	定員	費用
①	料理講座 練馬発わかわか かむかむ元気ごはん	10:30~13:00	24名	3,500円
②	能楽へようこそ! ~能楽入門・腹式呼吸で謡曲		30名	2,900円
③	世界に一つ ~あなただけの江戸扇子を作ろう!		24名	1,500円
④	日本の近代化遺産 ~産業・交通・土木に係(か)か)わる建造物を知る	14:00~16:00	36名	無料
⑤	練馬の歴史		45名	
⑥	笑顔で楽しく健康体操		30名	140円
⑦	世界の抒情歌(じょじょうか)を歌う		30名	無料





健康・衛生

ペット動物無料相談

獣医師がしつけや病気などの相談に応じます。 ※ペットを連れての来場はご遠慮ください。 ▶日時:3月3日(火)午後1時30分～4時30分 ▶場所:区役所アトリウム ▶申込:当日会場受け付け ※電話相談 ☎3993-1111(代表)もできます。 ▶問合せ:生活衛生課管理係 ☎5984-2483

お薬相談会

薬剤師が薬と健康の相談に応じます。 ▶日時:3月15日(日)午後1時～3時 ▶場所:西武池袋線練馬駅1階 ▶申込:当日会場受け付け ▶問合せ:医務薬事係 ☎5984-1352

ぐっすり眠りたい！  
睡眠障害と快眠の工夫

▶日時:3月30日(月)午後2時～4時 ▶場所:大泉保健相談所 ▶内容:講義 ▶講師:東京都医学総合研究所医師/本多真 ▶定員:50名(申込順) ▶申込:3月2日(月)から電話で大泉保健相談所 ☎3921-0217



講座・講演会

早朝の植物観察会

▶日時:3月8日(日)午前8時～9時15分 ▶場所:花とみどりの相談所周辺の公園 ▶内容:解説を聞きながら季節の植物を観察 ▶定員:20名(申込順) ▶申込:電話で花とみどりの相談所 ☎3976-9402

サクラの観察会

▶日時:3月27日(金)午前10時～正午 ▶場所:花とみどりの相談所周辺の公園 ▶内容:サクラの種類の見分け方を講義と観察で学ぶ ▶定員:20名(抽選) ▶申込:往復ハガキに①講座名②住所③氏名(ふりがな)④電話番号を記入の上、3月11日(必着)までに〒179-0072光が丘5-2-6 花とみどりの相談所 ☎3976-9402

ツバキの観察会

▶日時:3月28日(土)午前10時～正午 ▶場所:花とみどりの相談所周辺の公園など ▶内容:ツバキの種類の見分け方などを講義と観察で学ぶ ▶講師:日本ツバキ協会副会長/小門廣 ▶定員:20名(抽選) ▶申込:往復ハガキに①講座名②住所③氏名(ふりがな)④電話番号を記入の上、3月10日(必着)までに〒179-0072光が丘5-2-6 花とみどりの相談所 ☎3976-9402

清水山のカタクリを  
観賞しましょう

▶対象:18歳以上の方 ▶日時:3月27日(金)午前9時30分～正午 ▶場所:清水山憩いの森(大泉町1-6) ▶定員:20名(申込順) ▶申込:電話で関町リサイクルセンター ☎3594-5351

花づくり農家の技が光る！  
春の花の寄せ植え教室

▶日時:3月21日(祝)午後1時30分～3時30分 ▶場所:花とみどりの相談所 ▶講師:グリーンアドバイザー/小川美佐子 ▶定員:20名(抽選) ▶材料費など:1,000円 ▶持ち物:エプロン ▶区の担当:花とみどりの相談所 ▶申込:往復ハガキに①教室名②住所③氏名(ふりがな)④電話番号を記入の上、3月10日(必着)までに〒176-0012豊玉北5-29-8 練馬みどりの機構 ☎5999-9577

バンド演奏ができる南大泉青少年館音楽練習室利用講習会

▶対象:中学生以上の職業音楽家でない方 ▶日時:3月7日(土)午前10時～正午 ▶場所:南大泉青少年館 ▶定員:15名(申込順) ▶申込:電話またはファクスで①講習会名②住所③氏名(ふりがな)④年齢⑤電話番号を、南大泉青少年館 ☎3924-3500 ☎3924-3302

ダンボールコンポストで  
生ごみ堆肥作り

▶対象:18歳以上の方 ▶日時:3月24日(火)午前10時～正午 ▶場所:春日町リサイクルセンター ▶定員:15名(抽選) ▶費用:100円 ▶申込:往復ハガキに①講座名②住所③氏名(ふりがな)④年齢⑤電話番号を記入の上、3月10日(必着)までに〒179-0074春日町2-14-16 春日町リサイクルセンター ☎3926-2501 ※リサイクルセンターホームページ(<https://www.nerima-rc.jp/>)からも申し込みめます。

体験！生ごみで堆肥作り

▶対象:中学生以上 ▶日時:3月26日(木)午前10時～正午 ▶場所:豊玉リサイクルセンター ▶講師:ねりま・ごみフォーラム会員 ▶定員:20名(申込順) ▶費用:100円 ▶持ち物:1ℓの紙パック、ゴム手袋など ▶申込:電話で豊玉リサイクルセンター ☎5999-3196

時事問題を考える

▶対象:18歳以上の方 ▶日時:3月25日(水)午後7時～8時30分 ▶場所・問合せ:生涯学習センター(豊玉北6-8-1) ☎3991-1667 ▶内容:その月のニュースを解説 ▶講師:元毎日新聞社ソウル支局長/長田達治 ▶定員:300名(先着順) ▶申込:当日会場受け付け

女性の健康づくりを  
見直してみませんか



3月1日～8日は女性の健康週間

女性のライフスタイルは多様化が進み、ストレスの要因も増えています。ストレスが積み重なると、心身の健康に影響します。この機会に、女性の健康づくりについて考えてみませんか。

写真展「こころがまあるくなるじかん」

▶日時:3月13日(金)までの午前8時45分～午後8時(13日は正午まで) ▶場所:区役所本庁舎2階通路 ▶内容:日本大学芸術学部写真学科生による「女性の健康」をテーマにした写真の展示など ▶問合せ:健康づくり係 ☎5984-4624

保健師による女性の健康に関する電話相談

▶日時:3月2日(月)～6日(金)午前9時～午後5時 ※来所相談もできます(要予約)。 ▶相談先・問合せ:保健相談所【豊玉 ☎3992-1188、北 ☎3931-1347、光が丘 ☎5997-7722、石神井 ☎3996-0634、大泉 ☎3921-0217、関 ☎3929-5381】

3月の休日医療関係機関

必ず健康保険証をお持ちください。往診はしません。 ▶問合せ:地域医療課 ☎5984-4673

●休日急患診療所

	場 所	受付時間
小児科	練馬区夜間救急子どもクリニック (豊玉北6-12-1 区役所東庁舎2階) ☎3994-2238 ※小児科専門医が、診療にあたります。	平日の20:00～22:30 土曜の18:00～21:30 日曜・祝休日の10:00～11:30・13:00～16:30・18:00～21:30 ※予約はいりません。
	練馬休日急患診療所 (豊玉北6-12-1 区役所東庁舎2階) ☎3994-2238	土曜の18:00～21:30 日曜・祝休日の10:00～11:30・13:00～16:30・18:00～21:30 ※予約はいりません。
内科・小児科	石神井休日急患診療所 (石神井町3-30-26 石神井庁舎地下1階) ☎3996-3404	土曜の18:00～21:30 日曜・祝休日の10:00～11:30・13:00～16:30・18:00～21:30 ※予約はいりません。
	練馬歯科休日急患診療所 (豊玉北6-12-1 区役所東庁舎3階) ☎3993-9956	日曜・祝休日の10:00～11:30・13:00～16:30 ※当日、事前に電話で連絡の上、受付時間内に来所してください。
歯科	石神井歯科休日急患診療所 (石神井町3-30-26 石神井庁舎地下1階) ☎3996-3424	日曜・祝休日の10:00～11:30・13:00～16:30 ※当日、事前に電話で連絡の上、受付時間内に来所してください。

●休日診療当番医療機関

当日、事前に電話で連絡してください。急病者の応急診療を行います。

▶診療時間:日曜・祝休日の午前9時～午後5時

久保田産婦人科病院(東大泉3-29-10)	☎3922-0262
練馬総合病院(旭丘1-24-1)	☎5988-2290
川満外科(東大泉6-34-46)	☎3922-2912
田中脳神経外科病院(関町南3-9-23)	☎3920-6263
大泉生協病院(東大泉6-3-3)	☎5387-3111

●テレホンサービス

- 東京消防庁救急相談センター  
「救急車を呼ぶべきか迷ったら…」  
携帯電話など ☎#7119  
ダイヤル回線 ☎3212-2323
- 東京消防庁救急病院案内  
練馬消防署 ☎3994-0119  
光が丘消防署 ☎5997-0119  
石神井消防署 ☎3995-0119
- 東京都保健医療情報センター  
(医療機関案内ひまわり)  
☎5272-0303(毎日24時間自動応答)

●休日診療当番接骨院

認め印を必ずお持ちください。  
▶施術時間:午前9時～午後5時

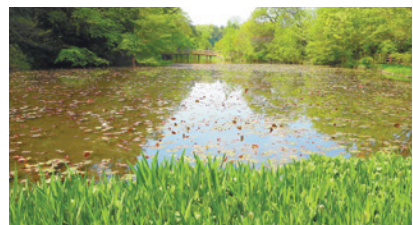
1日(日)	遠畑接骨院(豊玉北5-12-10)	☎5946-5946
	生江接骨院(石神井町2-27-2)	☎3996-5243
	浅木接骨院(西大泉2-16-26)	☎3923-1686
8日(日)	ごとう接骨院(桜台2-1-5)	☎3994-7804
	おおで整骨院(田柄1-26-11)	☎3939-7535
	秋山接骨院(大泉町5-32-9)	☎5387-1741
15日(日)	あおい接骨院(北町2-25-11)	☎3550-3250
	大幸接骨院(旭町1-15-11)	☎5997-3232
21日(祝)	関口接骨院(東大泉7-29-22)	☎3921-4970
	名倉堂鈴木接骨院(北町1-37-9)	☎3559-4555
	長井接骨院(高野台1-5-12)	☎3904-7481
22日(日)	関町整骨院(関町北2-4-4)	☎3920-3997
	羽沢接骨院(羽沢1-20-8)	☎3993-0890
	マキノ接骨院(練馬4-26-11)	☎5999-3776
29日(日)	大賀接骨院(大泉学園町7-19-5)	☎3867-0702
	山口接骨院(北町2-34-3)	☎3550-7505
	大久保接骨院(中村北4-6-12)	☎5856-3900
	武林接骨院(上石神井4-1-6)	☎3920-7007

3/22日 ふるさと文化講座

カメや魚にみる三宝寺池の現状と将来

三宝寺池の生態系をめぐる現状を学び、その将来について考えます。
日時:3月22日(日)午後2時~4時
場所:石神井公園ふるさと文化館
講師:NPO法人生態工房理事/片岡友美
定員:100名(抽選)
申込:往復ハガキに①講座名②参加者全員(2名まで)の住所・氏名(ふりがな)・電話番号を記入の上、3月10日(必着)

までに〒177-0041石神井町5-12-16 石神井公園ふるさと文化館 ☎3996-4060



三宝寺池

お城の楽しみ方講座

3/21祝・28土

対象:中学生以上 日時:3月21日(祝)・28日(土)午後2時~4時【2日制】
場所:石神井図書館
内容:世界遺産の姫路城や天空の城・竹田城など、日本の城の歴史と構造を学ぶ
講師:(公財)日本城郭協会学術委員会副委員長/田中邦熙
定員:60名(申込順)
申込:電話で石神井図書館 ☎3995-2230



姫路城

情報あらかると

ここで紹介する事業は、区が支援したり、官公署などが実施したりするものです。

ミニガイド

- 透析患者の災害対策勉強会
お花見ウォーク~神田川沿いに江戸川橋へ
シニア世代の体操教室
レクリエーションスポーツの祭典
八溝山バスハイク~茨城県最高峰の展望を楽しむ
光が丘清掃工場個人見学会
逆上がり・とび箱苦手な子集まれ
桜を愛(め)でるノルディックウォーキング
練馬区ジュニアスキー選手権大会

- お花見ウォーク~神田川沿いに江戸川橋へ
シニア世代の体操教室
レクリエーションスポーツの祭典
八溝山バスハイク~茨城県最高峰の展望を楽しむ
光が丘清掃工場個人見学会
逆上がり・とび箱苦手な子集まれ
桜を愛(め)でるノルディックウォーキング
練馬区ジュニアスキー選手権大会
献血にご協力を

- 家族介護者教室
なになが変わる? 4月からの介護保険
結果が出る高齢者の運動機能評価とトレーニング
手軽にできる高齢者向けの食事作り

- 花とみどりの展示会
朝・夕・青空市
子どものための講座
子育て学習講座
ねりま遊遊スクール
バドミントンを楽しもう!
廃材が大変身!
ノートの表紙に押し花をデザインしよう!

- 絵本の森~絵本と生演奏を楽しもう
夏の雲公園
和田堀公園
春の風公園
平成つつじ公園

個人情報については、削除してあります。

平成26年度新規指定・登録文化財を紹介

# 未来につなぐ文化財

練馬区文化財保護審議会の意見に基づき、文化財の指定・登録を行っています。26年度は「金銅製飾具(こんどうせいかさざりぐ)」を指定文化財に、「加藤家文書」を登録文化財にしました。これにより、区の指定文化財は45件、登録文化財は204件になりました。▶問合せ:伝統文化係 ☎5984-2442

指定 文化財	<b>金銅製飾具</b>	有形文化財 (区所有・公開)
-----------	--------------	-------------------

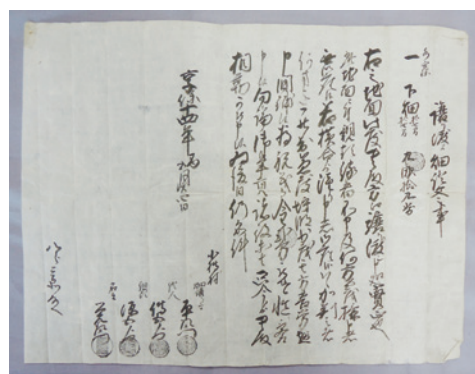
貫井二丁目遺跡の発掘調査により出土した奈良時代の金銅製の飾金具です。奈良時代の馬具帯飾金具と共通する特徴がありますが、役人が着衣に用いる革帯に用いられた可能性もあります。革に固定するための孔(こう)や鉾(びょう)が残り、長方形の孔、毛彫りの刻目文(きざみめもん)が施されています。律令体制下の地方集落を考える上で貴重な資料です。 ※石神井公園ふるさと文化館でご覧になれます。



金銅製飾具(縦2.1cm、横3.2cm、厚さ0.4cm)

登録 文化財	<b>加藤家文書</b>	有形文化財 (個人所有・非公開)
-----------	--------------	---------------------

江戸時代から旧小樽(こぐれ)村(現南大泉)に居住する加藤家に伝わる、享保(きょうほう)14年(1729年)から大正期までの文書や帳簿など233点です。年貢の徴収や田畑などの土地に関わるものが多くみられます。江戸時代中期から明治・大正期までの小樽村の様子を知ることができる資料です。



享保14年に加藤家に畑が譲られた時の文書

## 区民のひろば

- この欄は、区民の方の自主的なサークル活動などを紹介しています。区の事業ではありませんので、内容などの確認は当事者間でお願いします。
- 記事中の会場は主催者が利用を予定しているものです。
- ▶問合せ:広報係 ☎5984-2690

個人情報が含まれているため、「区民のひろば」(サークル紹介)については、削除してあります。

～人が地域を育て、地域が人を育てる～

ねりま人

24

びと



時期によって製造・販売するワインの種類・取り扱量が異なります

大泉学園町の住宅街に開店した「東京ワイナリー」は、都内で初めてワインの製造、販売を行う店とあって話題になっていきます。代表の越後屋美和さんにワインを造り始めたきっかけを伺いました。



プロフィール

えちごや みわ 昭和51年生まれ。大学卒業後、東京都中央卸売市場の大田市場で野菜の仲卸業に就く。昨年練馬区に転居し、同年9月「東京ワイナリー」を設立。醸造から販売までを一人で手掛けている。

練馬の野菜が大好き！  
ワインと共に野菜の味も伝えたい

越後屋美和さん  
東京ワイナリー代表

「野菜の仲卸をしていた時、練馬産の野菜を食べてそのおいしさにびっくりしました。その頃知り合った大泉のブドウ農家さんと『地元野菜のおいしさを伝えることを何かしたいね』と話したのがきっかけです」

東京ワイナリーの情報  
販売するワインの種類、見学時間など詳しくは、東京ワイナリーにお問い合わせいただくか、ホームページ(http://www.wine.tokyo.jp/)をご覧ください。

都市型のワイナリーといえ、作業は通常のワイン造りと同じです。力仕事が多く、女性一人では大変な仕事は、その都度、ボランティアを呼び掛けるという斬新な経営手法も注目の的です。

※練馬区観光協会ホームページで連載中の「ねりま人」を再編集して掲載しています。

問合せ 練馬区観光協会 ☎5984-1032 (http://www.nerima-kanko.jp/)

(公財)練馬区文化振興協会の催し チケットの予約・購入 ☎3948-9000 (午前10時～午後5時) 問合せ ☎3993-3311 http://www.neribun.or.jp/

練馬文化センター(大ホール) 7/30 松竹大歌舞伎 中村翫雀 改め四代目 中村鴈治郎 襲名披露

練馬文化センター(大ホール) 7/12 練馬交響楽団第61回定期演奏会

練馬文化センター(小ホール) 6/24 歌舞伎プレセミナー

大泉学園ゆめりあホール 6/5 栗コーダーカルテットコンサート in 大泉学園

チケット予約・購入はこちら 1 練馬文化センター(練馬駅下車北口徒歩1分) ☎3948-9000 (チケット予約専用電話。午前10時～午後5時)