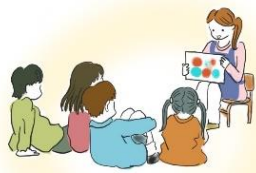


これからの 図書館構想

世界につながる 彩り豊かな 知の情報拠点を目指して



令和4年（2022年）11月
練馬区教育委員会

目次

はじめに

練馬区立図書館のあゆみ	2
-------------	---

第1章 構想策定の趣旨

1 策定の背景	4
2 位置付け	6
3 体系図	6

第2章 これからの練馬区立図書館

1 理念	8
2 目指す将来像	9

第3章 新たな図書館づくりに向けたコンセプト

構想の4つのコンセプト	11
コンセプト1 世界の知と出会い、学びを豊かにする	12
コンセプト2 練馬の文化を継承・発信する	14
コンセプト3 知が交わり、創造を生み出す	16
コンセプト4 情報へのアクセスを支援する	18

第4章 構想の実現に向けて

実現に向けた進め方	21
-----------	----

資料編 練馬区立図書館の現状等

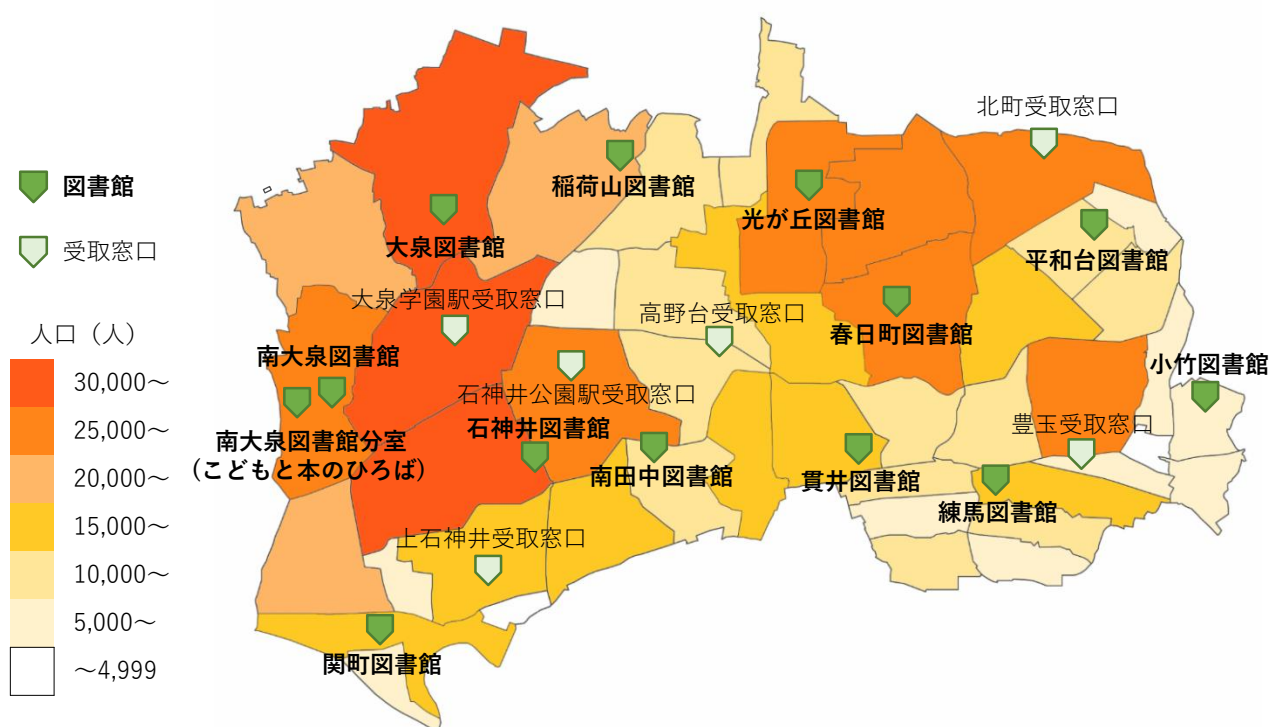
1 区立図書館施設一覧	25
2 所蔵資料数	29
3 利用状況等	30
4 沿革	32
5 構想検討の経過	33

はじめに

練馬区立図書館のあゆみ

図書館は、住民一人ひとりが豊かな人生を送れるよう、暮らしに役立つ情報や、生涯を通じた学びを支える情報など様々な情報を発信し、地域における情報拠点としての役割を果たしてきました。

練馬区では、昭和37年の練馬図書館の開館以来、各地域に図書館の設置を進め、平成21年の南田中図書館の開館により、現在の12館1分室の体制となりました。また、区民の利便性の更なる向上のために受取窓口6か所を設置したことで、区内19か所で本が受け取れる体制が整いました。



練馬区立図書館は、他区に先駆け平成6年から開始した本のリサイクル市をはじめ、季節や時事に合わせたテーマの資料展示、講座や講演会のテーマと連動した関連資料の展示、子どもへのよみきかせ、障害のある方への点字資料等の郵送貸出し、子育て支援施設や高齢者施設等への出張おはなし会、学校図書館との連携事業など多彩な事業を通じ、区民の読書活動の推進とサービスの向上に努めてきました。また、読書活動に関わる様々な区民との協働により、ブックスタート事業、対面朗読サービス、デージー図書（デジタル録音図書）や布の絵本の制作などにも取り組んできました。

平成25年度からは、「練馬区立図書館ビジョン～これからの図書館サービスのあり方～」を策定し、一層のサービスの充実に取り組んでいます。

第1章 構想策定の趣旨

1 策定の背景

みどりに恵まれた 良好な環境の中で 誰もが暮らしを楽しむ 成熟都市を目指して

練馬区は、都心に近い利便性と多様なみどりに包まれた住環境が両立しているところが特色です。とりわけ、農と共存した暮らしを楽しむことは、区の大きな魅力となっています。また、区内には、区立美術館や練馬文化センター、芸術系大学があり、著名な文化人も多く居住しています。こうした区の特徴から、都市農業では「世界都市農業サミット」や「練馬大根引っこ抜き競技大会」、文化芸術では「真夏の音楽会」や「みどりの風 練馬薪能」など、様々な都市文化の発信とともに、区民による多彩な文化活動も盛んに行われています。

区は、平成30年6月にグランドデザイン構想を策定し、目指す30年後のまちの将来像として「みどりに恵まれた良好な環境の中で誰もが暮らしを楽しむ成熟都市」を示しました。その実現に向けた区の新たな総合計画（地方版総合戦略）として「第2次みどりの風吹くまちビジョン」を策定しています。



真夏の音楽会



練馬大根引っこ抜き競技大会



生きた農と共存するまち
(グランドデザイン構想から抜粋)

具体的な実行計画であるアクションプランに掲げる「みどりの中で優れた文化芸術を楽しむまち」を実現するための取組の一つとして、地域における情報拠点としての図書館のあり方を検討してきました。検討の過程では、学識経験者等から、これまでの取組への一定の評価に加え、学習ニーズの多様化や地域活動への参加意欲の高まりなど、社会情勢の変化を踏まえた新たな図書館機能を求める意見をいただきました。図書館には、基本的機能である読書活動支援を土台としながらも、関係部署や地域団体等と連携し多様な情報を提供することにより、区民の学習活動を支え、地域の課題解決や振興を図ることが求められています。

これからの図書館は、こうした検討を踏まえ、グランドデザイン構想が描くまちの将来像の実現に向け、区民の暮らしに役立ち、地域社会の文化や生涯学習を支えていく知の基盤となる情報拠点を目指します。



絵本のよみきかせ



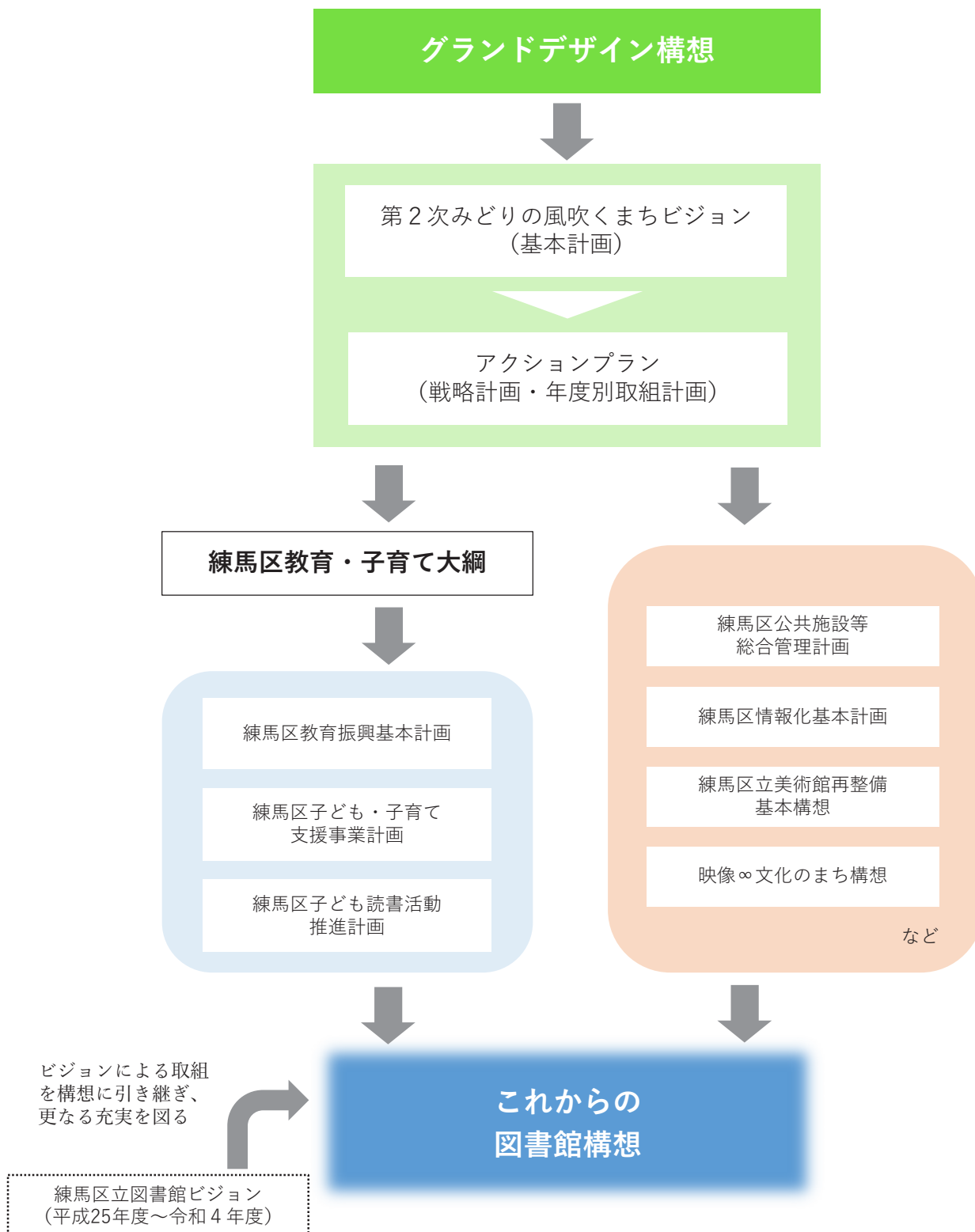
みどりの風 練馬薪能

2 位置付け

本構想は、練馬区の30年後の目指すべき将来像を示した「グランドデザイン構想」、教育・子育て分野の施策の方向性等を示した「練馬区教育・子育て大綱」をはじめ、区の様々な計画、構想と関連するものです。

これからの図書館の理念やおおむね10年後の将来像、その実現に向けたコンセプトを示します。

3 体系図



第2章 これからの練馬区立図書館

1 理念

世界につながる

彩り豊かな 知の情報拠点

グランドデザイン構想が描く「みどりに恵まれた良好な環境の中で誰もが暮らしを楽しむ成熟都市」ねりまの実現に向け、地域にある図書館が、世界につながる情報や練馬の文化の魅力を発信し、区民の知的探究心に応え、人や地域のつながりを生み出すことにより、地域社会の知の基盤となる情報拠点を目指します。



2 目指す将来像

図書館のおおむね10年後の将来像のイメージをつぎのとおり描きます。

世界の情報、知識を届ける

多様な情報、知識を収集し、
区民に届け、生涯を通じた学びを深める

練馬の文化を次世代に繋げ、発信する

「みどり」「都市農業」「映像文化」などの
練馬の文化を次世代に継承し、発信する

交流が生まれ、新たな知が創造される

幅広い年代の人々が集まり、
地域の課題解決や活動につながる

デジタルを活用し、誰もが情報を得られる

誰もが情報にアクセスできる環境が整い、
信頼性の高い情報を得られる

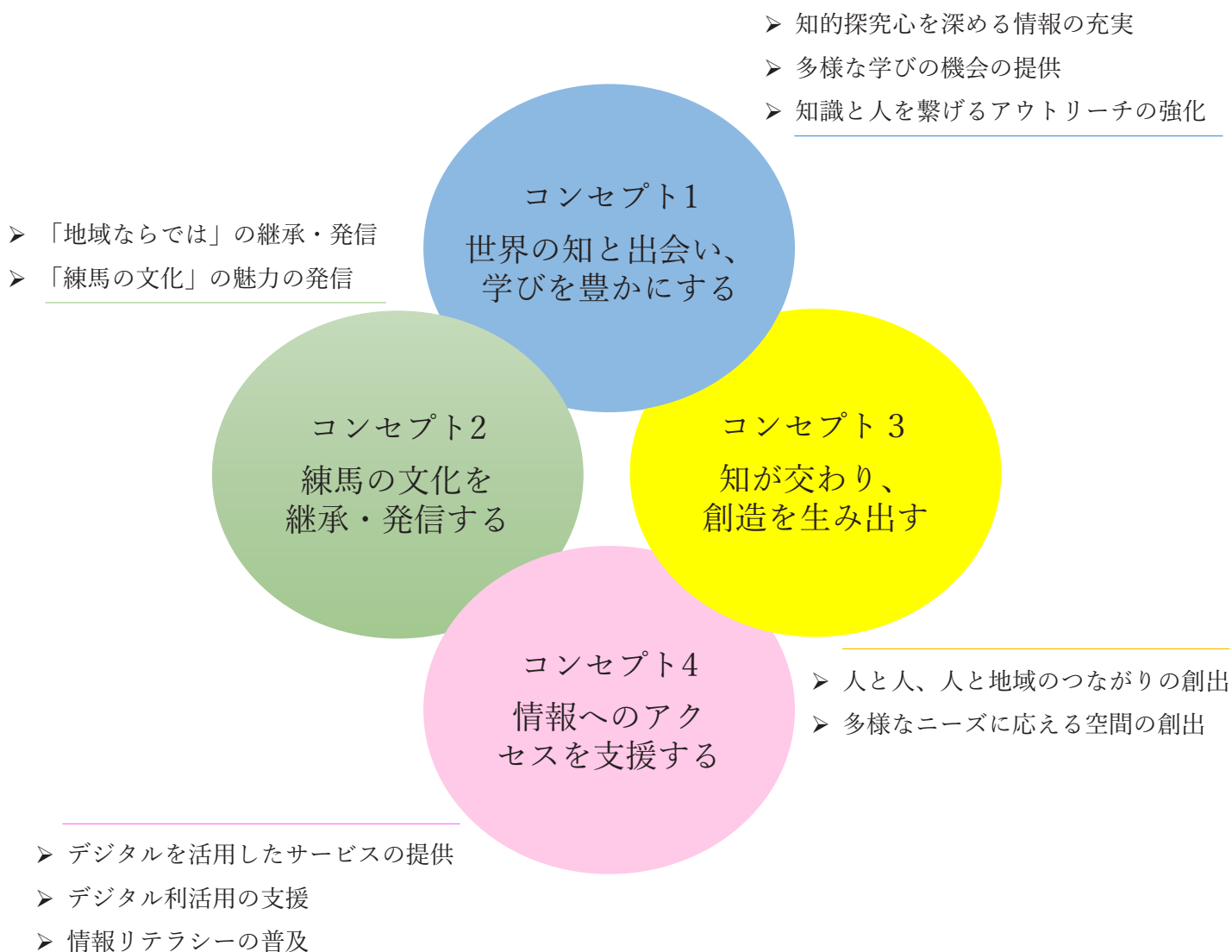
知を集積し、発信することで、地域社会の知の基盤となり、
グランドデザイン構想が描く成熟都市ねりまの実現の一翼を担います

第3章 新たな図書館づくりに向けたコンセプト

構想の4つのコンセプト

将来像の実現に向け、以下の4つのコンセプトを掲げます。

練馬区立図書館ビジョンに基づく取組を充実させながら、これらのコンセプトに基づく取組を進めることで、「世界につながる 彩り豊かな 知の情報拠点」として、新たな図書館の将来像の実現を目指します。



4つのコンセプトを踏まえ、将来像を実現

コンセプト 1

世界の知と出会い、学びを豊かにする

生涯を通じ区民の誰もが主体的に学びを継続し、暮らしの中で直面する課題の解決の糸口を見つけられる環境が必要です。

身近にある各図書館が、地域特性を生かし、各館の魅力を磨くことにより、多様な情報を区民に届け、生涯を通じた学びの機会を提供します。

知的探究心を深める情報の充実

区民が知的探究心を深め、新たな発見が得られるよう、各館が特色を強化し、魅力ある情報を発信していきます。また、世界の情報にアクセスできる環境の整備や専門的な情報を有する機関とのネットワークを構築することにより、多様な情報を集積し、提供します。

取組例

- ・地域特性を生かした各館の魅力あるコレクションの充実
- ・オンラインデータベースやデジタルアーカイブ(※)の利用環境の整備
- ・男女共同参画センターや石神井公園ふるさと文化館、美術館など
区立施設の所有する図書等の情報共有

※デジタルアーカイブ

有形無形の文化資源などをデジタル情報として保存し、データを公開することで、多くの人がインターネット上で共有・利用できる仕組みのこと



昆虫関連資料の収集に加え、
飼育や標本展示も行う
(稲荷山図書館)

多様な学びの機会の提供

国内の専門施設や大学等と連携して学術分野に関する最新の研究等に触れられる機会を創出し、新たな視点、考え方との出会いを提供します。また、関係部署や地域団体等と連携して多様な講座やイベントを実施し、区民の学びや暮らしの中で直面する課題の解決を支援します。

取組例

- ・専門家を招へいた講演会やワークショップの実施
- ・芸術などの教養に関する講座や、子育てなどの生活上の課題に関するイベントの実施

※江古田ミツバチ・プロジェクト

武蔵大学の学生と地域住民が協力して武蔵大学の屋上でミツバチを飼育し、採れたハチミツを商店街などと連携して地産地消につなげる活動のこと



武蔵大学と連携したイベント
「江古田ミツバチ・プロジェクトを見に行こう」
(小竹図書館) (※)

知識と人を繋げるアウトリーチの強化

図書と人を結び付け、より多くの区民に知識を届けるため、図書館から区民へのアウトリーチを強化し、まちのいたるところに読書体験の機会を創出します。また、図書館をより多くの人に利用してもらうため、図書館の取組に関する情報を発信します。

取組例

- ・商店街等と連携したまちライブラリー(※)の実施
- ・学校、子育て支援施設、福祉施設や、地域のイベントなどへの出張講座の実施
- ・企画展や事業の成果などのSNS等を活用した発信

※まちライブラリー

店舗や施設などに本棚を設置し、店主等が所有する本や地域で持ち寄った本を閲覧したり借りられる仕組みのこと



薬局に設置された
東洋医学の本を中心とした本棚
(群馬県太田市)

コンセプト 2

練馬の文化を継承・発信する

地域の文化を継承し、次世代につなげていくことは図書館の重要な役割の一つです。

その地域にしかない文化や地域資源に関わる情報、練馬の豊かな都市文化の魅力を収集・保存し、インターネットを活用して世界中のどこからでも見られるように発信していき、地域の魅力の再発見や地域への愛着を育みます。

「地域ならではの」の継承・発信

それぞれの地域の歴史や文化を継承し、次世代に伝えていくことが重要です。

地域の歩みをたどれる資料は、その多くが市場には流通しておらず、災害や経年など、様々な要因で滅失、毀損してしまいます。また、当時を知る方も、時代の経過とともに少なくなってきました。

その地域の貴重な記録を区民と協働して収集、整理し、保存を進めるとともに、これらを活用し、発信することで、地域の歴史や文化を次世代につなげ、地域の魅力を再発見できるようにしていきます。

取組例

- ・地域の記録の収集と利活用の促進
- ・図書館の地域資料等を活用し地域の史跡などを調べるフィールドワークの実施と、成果の発信
- ・地域の歴史や文化を伝える展示やイベントの実施



フィールドワークを実施し、郷土史家が地域の神社の収蔵品を解説
(春日町図書館)

「練馬の文化」の魅力の発信

区内には、美術館をはじめ、様々な文化・芸術に関連する施設があり、区民による多彩な文化活動が盛んです。

「みどり」「都市農業」「映像文化」などの練馬の文化に区民が身近に触れ、楽しめるよう、関係部署と連携した取組を実施していきます。また、練馬の文化に関連する活動の記録を収集、保存し、活用することで、練馬の魅力を発信していきます。

取組例

- ・音楽、伝統芸能、農業振興などのイベントや映像文化事業などに合わせた企画展や事業の実施と、これらの活動の成果等の蓄積と発信



関係部署と連携した
牧野富太郎博士についての展示
(南大泉図書館分室)

コンセプト 3

知が交わり、創造を生み出す

図書館は、静かに本を読む人、絵本を探す親子、友達と会話を楽しむ学生など、幅広い年代の人々が気軽に立ち寄れる施設です。

個人での読書や調査研究にとどまらず、図書館の多様な情報と場をきっかけに、区民同士の交流を生み出し、地域の課題の解決や新たな活動に繋がります。

人と人、人と地域のつながりの創出

地域にとって身近な施設である図書館が、地域活動の拠点としての一翼を担います。図書館の情報と場を活用して、地域活動の発表の場や、地域の課題等について話し合い、考える場を提供することにより、区民同士の交流や学び合いを生み、地域の課題の解決や新たな活動に繋がります。

取組例

- ・関係部署と連携した、地域で活動する団体とその地域の区民や団体がつながれる場の提供
- ・共通の関心(子育て、健康、防災等)について意見交換できる交流の場の提供
- ・地域資源の再発見や課題解決に繋がるイベントの実施



練馬つながるフェスタ(※)の開催
(大泉図書館)

※練馬つながるフェスタ

パネル展やワークショップなどを通して、町会・自治会をはじめ、NPOやボランティア団体など地域で活動している団体の日頃の取組を知り、団体とつながることができるイベントのこと

多様なニーズに応える空間の創出

近年、利用者ニーズの多様化により、静かに本を読むための「静」の空間と、会話を楽しんだり、共に学ぶための「動」の空間をすみ分けた図書館が多く誕生しています。今後、幅広い利用者ニーズに応えられるよう、空間の整備や、空間の使い方の工夫をしていきます。

取組例

- ・改修に伴う、静と動の空間の整備
- ・ゆとりある空間の創出に向けた、蔵書の見直しや共同書庫の導入
- ・会話などを楽しめる時間帯(おしゃべりタイム)やスペースの提供



中高生のためのグループ学習室
(関町図書館)

コンセプト 4

情報へのアクセスを支援する

インターネットで様々な情報を得られるようになった現在、膨大な情報を体系化し、信頼性の高い情報を提供することがますます重要になっています。

図書館は、デジタルの活用により情報を蓄積し、障害の有無に関わらず、誰もが情報にアクセスできるよう支援するとともに、デジタル・デバイドの解消に向けたサービスを提供します。

デジタルを活用したサービスの提供

新型コロナウイルス感染症の拡大により、開架図書の貸出など図書館サービスの一部を休止することとなり、従来の図書館サービスの課題が顕在化しました。非来館型サービスを進めることは、感染症対策のみならず、時間的・空間的な制約等から利用が難しかった区民の利用促進に繋がります。デジタルを活用することで、より多くの方々が気軽に、簡単に情報を得られる環境を整備します。

取組例

- ・電子書籍や事業のオンライン配信など、非対面サービスの導入
- ・音声読み上げや文字サイズ変更など、障害者サービスの拡充
- ・貸出、返却などの館内サービスのセルフ化



電子書籍サービス

デジタル利活用の支援

デジタル機器を持たない人、操作が不得意な人を支援し、区民がデジタルの活用に関する基本的な知識を身に付け、情報へアクセスできるようになることを目指します。スマートフォンの操作方法などを相談できる、デジタルの利活用を支援する拠点の一翼を担います。

取組例

- ・タブレットやパソコンなどデジタル機器に気軽に触れられる環境の提供
- ・関係部署等と連携したスマホ講習会等の実施



スマートフォンの体験会
(練馬図書館)

情報リテラシーの普及 (※)

誰もが容易に情報にアクセスできるようになった一方、大量の情報から必要な情報を取捨選択し、フェイクニュースなど事実ではない情報から自身を守ることが重要です。身近に溢れる様々な情報を多角的な視点から解釈し、活用するための基本的な能力を身に付けられるよう支援します。

取組例

- ・情報リテラシー講座の実施
- ・オンラインデータベースやレファレンスの活用方法に関する講習会等の実施



小中学生を対象とした講座
「情報の海の泳ぎ方」
(貫井図書館)

※情報リテラシー
情報を取捨選択し、活用するための能力のこと

第4章 構想の実現に向けて

実現に向けた進め方

図書館が知の情報拠点としての役割を果たすには、関係部署との連携と様々な活動を行う区民との協働が不可欠です。

構想の実現に向けて、関係部署や地域団体と協議を進め、検討体制や実施スケジュールをつくっていきます。また、4つのコンセプトに基づく取組を着実に実施し、毎年の利用者アンケート等により取組の評価を行い、見直しや改善を図ります。

構想を図書館にどのように反映し実現していくのか、再整備を行う貫井図書館を一例として、つぎのページにイメージを示します。



図書館構想の実現イメージ ～貫井図書館～

貫井図書館は、併設する美術館と一体的に再整備を行います。練馬区立美術館再整備基本構想で示す美術館との機能的・空間的な融合を図りながら、4つのコンセプトに基づく取組を進め、構想を実現します。

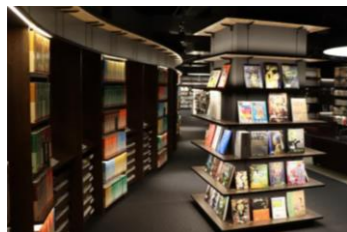
コンセプトごとの実現イメージ

施設イメージ

コンセプト1 世界の知と出会い、学びを豊かにする

取組例

- ・美術館の企画展に合わせたテーマ配架
- ・美術館が保有する蔵書を合わせた管理と閲覧



大阪府寝屋川市立中央図書館



群馬県太田市美術館・図書館
(画像協力)

コンセプト2 練馬の文化を継承・発信する

取組例

- ・貫井周辺の地域資料収集およびデジタル化
- ・練馬の都市農業等の取組と連動した事業や企画展



「中むらの昔 その一」
菅原シゲ子(著)



大泉ファーマーズマーケット

エントランスホール (美術館との共用部)

- ・開架図書や美術作品がある、カフェを併設した開放的な融合空間



神奈川県海老名市立中央図書館

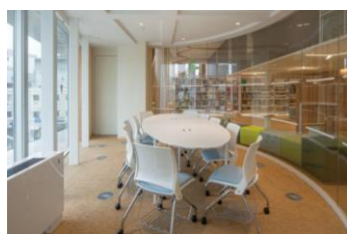


東京都庭園美術館 新館「café TEIEN」

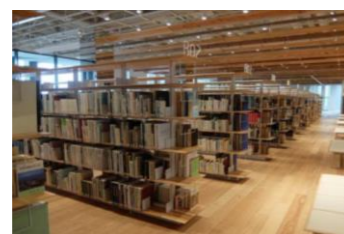
コンセプト3 知が交わり、創造を生み出す

取組例

- ・エントランスホール (美術館との共用部) や、ブック・アート・キッズスペースの設置
- ・グループ学習などができるガラスで仕切られた空間
- ・明るく開放感のあるゆとりをもった開架スペース



高知県オーテピア高知図書館



富山県富山市立図書館本館

コンセプト4 情報へのアクセスを支援する

取組例

- ・ICタグの導入等による貸出・返却などの館内サービスのセルフ化
- ・自由に使えるパソコン等の充実
- ・映像モニターによる、デジタルアーカイブを活用したコレクションなどの情報発信



千葉県市川市立中央図書館
(予約受取コーナー)



北海道札幌市図書・情報館

ブック・アート・キッズスペース

- ・自由にお絵描きや工作などができる、アート要素を追加した児童図書スペース
- ・音が漏れないよう配慮した「おはなしの部屋」
- ・プロの絵本作家による体験イベント



兵庫県宝塚市立文化芸術センター



高知県オーテピア高知図書館

資料編 練馬区立図書館の現状等

1 区立図書館施設一覧

(令和4年4月1日現在)

施設名	構造	敷地	建築面積	建築延面積	施設の内容			職員数 ※2 ※3
					施設名	面積	座席数 ※1	
		m ²	m ²	m ²		m ²	席	人
光が丘図書館 (開館:平7.2) 〒179-0072 光が丘4-1-5 TEL 5383-6500	鉄筋コンクリート 地上2階 地下2階	3,406.5	1,574.02	3,576.43	一般コーナー	1541.8	86	47(29)
					青少年コーナー		33	
					こどもコーナー		19	
					新聞・雑誌コーナー		8	
					試聴コーナー		2	
					対面朗読室	10.59	2	25(25)
					録音室	10.93	4	
					会議室1	45.68	32	※()内
					会議室2	42.37	28	司書数
					視聴覚室	142.35	66	
					利用者開放端末		3	
練馬図書館 (生涯学習センター併設) (開館:昭37.8) (改築:昭60.6) 〒176-0012 豊玉北6-8-1 TEL 3992-1580	鉄筋コンクリート 地上2階 地下1階	5,024.58 (含生涯学習センター)	1,923.67 (含生涯学習センター)	4,622.03 図書館部分 1,637.55 生涯学習センター 2,984.48	一般・青少年コーナー	854.0	48	35(31)
					こどもコーナー		8	
					新聞・雑誌コーナー		6	
					試聴コーナー		2	
					対面朗読室		2	
					対面朗読室	14.0	2	32(30)
					会議室	39.0	24	
					利用者開放端末		3	※()内 司書数
					石神井図書館 (開館:昭45.12) (改修:平22.3) 〒177-0045 石神井台1-16-31 TEL 3995-2230	鉄筋コンクリート 地上2階 地下1階	3,484.88	1,314.3
地域資料コーナー	1							
参考調査コーナー	24							
新聞コーナー	13							
雑誌コーナー								
試聴コーナー								
こどもコーナー (児童室)	224.24	19						
対面朗読室	21.6	2						
会議室1	57.76	30						
会議室2	57.76	30						
利用者開放端末		3						

- ※1 視聴覚室・会議室の座席数は、用意できる椅子の数です。収容可能人数とは異なります。閲覧室の座席数は、閲覧機に付属する椅子の数です。利用者開放端末は、端末の台数です。図書館では、このほか読書用のソファやベンチが利用できます。
- ※2 指定管理者図書館の職員数は、年間1,500時間を1人として換算し、小数点第2位を四捨五入しています。
- ※3 指定管理者図書館には、司書または司書補資格を有する者を、全業務従事者の5割以上配置しています。

施設名	構造	敷地	建築面積	建築延面積	施設の内容			職員数 ※2 ※3
					施設名	面積	座席数 ※1	
		m ²	m ²	m ²		m ²	席	人
平和台図書館 (開館:昭51.7) (改修:平28.4) 〒179-0083 平和台 1-36-17 TEL 3931-9581	鉄筋コンクリート 地上3階 地下1階	1,696.08	721.16	2,077.66	一般・ティーンズ コーナー	680.9	59	指定管理者 図書館 34.4
					試聴コーナー		1	
					新聞・雑誌コーナー		10	
					こどもコーナー		14	
					休憩コーナー		8	
					対面朗読室		2	
					会議室1		24	
					会議室2		24	
					利用者開放端末		3	
大泉図書館 (開館:昭55.2) (改修:平21.3) 〒178-0061 大泉学園町 2-21-17 TEL 3921-0991	鉄筋コンクリート 地上2階 地下1階	3,257.22	1,135.62	1,975.25	一般・青少年 コーナー	701.8	33	指定管理者 図書館 39.3
					新聞・雑誌コーナー		6	
					試聴コーナー			
					参考調査コーナー		12	
					児童室		16	
					読書室		27	
					対面朗読室		2	
					会議室		18	
					視聴覚室		70	
					利用者開放端末		3	
関町図書館 (開館:昭57.9) (改修:平29.4) 〒177-0053 関町南 3-11-2 TEL 3929-5391	鉄筋コンクリート 地上2階 地下1階	2,000.05	789.999	1,552.85	一般コーナー	237.6	23	指定管理者 図書館 32.4
					新聞・雑誌コーナー			
					試聴コーナー		1	
					こどもコーナー		14	
					参考調査コーナー		12	
					ティーンズコーナー		14	
					休憩コーナー		8	
					対面朗読室		2	
					会議室		8	
					視聴覚室		36	
					グループ学習室		8	
					利用者開放端末		3	
貫井図書館 (美術館併設) (開館:昭60.7) 〒176-0021 貫井 1-36-16 TEL 3577-1831	鉄骨鉄筋コンクリート 地上3階 地下1階	2246.2 (含美術棟)	1,430.84 (含美術棟)	4,358.55 図書館部分 1,430.84 美術館部分 2,927.71	一般コーナー	733.51	40	指定管理者 図書館 37.3
					青少年コーナー		12	
					こどもコーナー		8	
					参考調査コーナー		16	
					試聴コーナー		1	
					新聞・雑誌コーナー		2	
					対面朗読室		4	
					視聴覚室		78	
					利用者開放端末		4	

施設名	構造	敷地	建築面積	建築延面積	施設の内容			職員数 ※2 ※3
					施設名	面積	座席数 ※1	
		m ²	m ²	m ²		m ²	席	人
稲荷山図書館 (開館:昭63.5) (増築:平 5.3) 〒178-0062 大泉町1-3-18 TEL 3921-4641	鉄筋コンクリート 地上2階	1,772.67 (公園内施設)	480.77	913.2	一般コーナー 青少年コーナー こどもコーナー 昆虫コーナー 調べものコーナー 新聞・雑誌コーナー 試聴コーナー 会議室 利用者開放端末	463.38 55.75	2 11 8 6 1 30 2	指定管理者 図書館 22.0
小竹図書館 (開館:平2.7) 〒176-0004 小竹町2-43-1 TEL 5995-1121	鉄筋コンクリート 地上2階	780.26	463.208	794.26	一般コーナー 青少年コーナー こどもコーナー 絵本コーナー 軽読書コーナー 調べものコーナー 試聴コーナー 会議室 利用者開放端末	202.5 35.98 122.04 17.2 24.38 35.33 50.46	8 10 10 1 30 3	指定管理者 図書館 28.3
南大泉図書館 (青少年館併設) (開館:平5.6) (改修:平25.3) 〒178-0064 南大泉1-44-7 TEL 5387-3600	鉄筋コンクリート 地上3階	1,843.35 (含青少年館)	733.41 (含青少年館)	1,328.18 図書館部分 733.41 青少年館部分 594.77	一般コーナー こどもコーナー 青少年コーナー AVコーナー 調べものコーナー 新聞・雑誌コーナー 利用者開放端末	208.6 100.5 27.5 17.6 27.5 48	6 6 6 8 3	指定管理者 図書館 28.9 (分室含む)
南大泉図書館 分室 こどもと本の ひろば (開館:平25.4) 〒178-0064 南大泉3-17-20 TEL 3925-4151	鉄筋コンクリート 地上2階	618.46	221.17	429.52	一般・こども コーナー	170	12	指定管理者 図書館

2 所蔵資料数

(令和4年3月31日現在)

種別	館名	光が丘	練馬	石神井	平和台	大泉	関町	貫井	稲荷山	小竹	南大泉	南大泉分室	春日町	南田中	合計	
図書資料	一般書	(冊) 215,120	103,826	162,653	103,149	153,364	91,423	90,939	59,325	53,322	44,131	2,084	79,136	65,867	1,224,339	
	青少年向け	(冊) 15,682	3,166	12,701	5,105	10,170	9,553	6,327	4,096	3,630	7,357	0	9,562	6,014	93,363	
	児童書	(冊) 99,468	41,794	48,117	48,438	63,272	47,225	42,452	27,709	27,617	18,095	25,221	28,802	37,526	555,736	
	うち布の絵本	(冊) 244	61	76	93	175	238	109	17	111	19	41	33	30	1,247	
	その他図書	(冊) 1,243	-	-	-	-	-	-	-	-	-	-	-	-	-	1,243
	合計	(冊) 331,513	148,786	223,471	156,692	226,806	148,201	139,718	91,130	84,569	69,583	27,305	117,500	109,407	1,874,681	
雑誌	(冊) 13,802	3,305	2,906	3,710	3,419	6,324	4,231	3,396	2,366	2,062	229	2,783	2,375	50,908		
視聴覚資料	CD	(組) 18,676	11,149	7,592	7,407	8,181	6,653	7,247	4,525	8,262	4,814	0	9,318	6,033	99,857	
	カセットテープ	(組) 61	125	169	387	238	51	130	62	76	0	0	59	0	1,358	
	レコード	(組) 983	19	-	-	-	-	-	-	-	-	-	-	-	1,002	
	DVD	(組) 2,507	137	135	130	134	128	80	104	116	72	0	128	131	3,802	
	ビデオ	(組) 216	101	93	45	95	106	0	25	5	0	0	32	60	778	
	合計	(組) 22,443	11,531	7,989	7,969	8,648	6,938	7,457	4,716	8,459	4,886	0	9,537	6,224	106,797	
視覚障害者用資料	点字図書	(冊) 1,212	1,172	-	-	-	-	-	-	-	-	-	-	-	2,384	
	視覚障害者用録音図書	(組) 4,071	-	-	-	-	-	-	-	-	-	-	-	-	4,071	
	点字雑誌	(組) 301	-	-	-	-	-	-	-	-	-	-	-	-	301	
	視覚障害者用録音雑誌	(組) 694	-	-	-	-	-	-	-	-	-	-	-	-	694	
	視覚障害者用CD	(組) 207	-	-	-	-	-	-	-	-	-	-	-	-	207	
	マルチメディアデージー	(組) 110	-	-	-	-	-	-	-	-	-	-	-	-	110	
	合計	(点) 6,595	1,172	-	-	-	-	-	-	-	-	-	-	-	7,767	
昆虫標本	(点)	-	-	-	-	-	-	-	4,995	-	-	-	-	-	4,995	
マイクロフィルム	(点)	3,140	-	-	-	-	-	-	-	-	-	-	-	-	3,140	

3 利用状況等

(令和3年度)

種別	館名	光が丘	練馬	石神井	平和台	大泉	関町	貫井	稲荷山	小竹	南大泉	南大泉分室	春日町	南田中	受取窓口	全館総合計	
		(人)	(冊)	(冊)	(冊)	(冊)	(冊)	(冊)	(冊)	(冊)	(冊)	(冊)	(冊)	(冊)	(冊)	(冊)	(冊)
個人利用登録者数	(人)	40,173	26,291	23,515	15,679	15,613	15,318	19,890	5,970	11,322	8,658	3,597	11,824	7,305	10,755	215,910	
団体利用登録数	(冊)	185	149	101	141	137	144	66	87	82	80	22	76	116	-	1,386	
来館者数	(人)	612,724	385,545	291,762	231,827	234,918	263,243	562,060	99,914	206,671	175,928	55,331	298,938	167,354	212,655	3,798,870	
貸出数	個人貸出者数	(人)	338,144	191,465	165,563	147,978	132,942	154,897	198,738	53,044	121,456	107,380	29,151	149,500	101,712	238,725	2,130,695
	個人貸出点数	(点)	1,092,435	606,752	601,569	511,037	460,094	515,477	597,834	187,461	404,422	365,607	132,330	455,624	323,382	559,019	6,813,043
	一般図書	(冊)	963,861	545,609	562,354	464,755	413,741	458,576	542,926	167,444	355,979	324,559	128,512	411,000	287,872	500,317	6,127,505
	点字図書・録音図書	(冊)	1,759	-	-	-	-	-	-	-	-	-	-	-	-	-	1,759
	雑誌	(冊)	42,120	19,073	12,911	17,005	20,207	20,529	20,420	9,516	12,622	16,327	1,974	16,543	14,622	18,818	242,687
	点字雑誌・録音雑誌	(冊)	2,116	-	-	-	-	-	-	-	-	-	-	-	-	-	2,116
	マルチメディアデイズ	(冊)	0	-	-	-	-	-	-	-	-	-	-	-	-	-	0
	CD,カセットテープ,レコード	(冊)	68,440	41,174	25,676	28,655	25,595	35,306	33,667	10,333	34,892	24,285	1,708	27,447	20,567	37,935	415,680
	DVD,ビデオ,その他	(冊)	14,135	896	628	622	551	1,066	821	168	929	436	136	634	321	1,949	23,292
	視聴障害者CD,カセットテープ	(冊)	4	-	-	-	-	-	-	-	-	-	-	-	-	-	4
	団体貸出点数	(点)	11,080	16,004	10,477	13,377	23,011	12,531	9,733	8,550	9,584	3,948	1,502	11,126	6,729	-	137,652
	協力貸出点数	(点)	4,121	456	1,147	501	626	312	461	267	206	126	11	255	257	-	8,746
予約数	個人予約点数	(点)	321,623	221,017	135,054	163,392	125,309	185,454	220,067	52,426	155,132	114,657	33,407	142,780	94,322	474,767	2,439,407
	図書等	(冊)	281,944	189,596	120,126	143,210	107,576	154,754	190,729	44,974	125,287	95,088	30,905	124,960	81,371	421,287	2,111,807
	雑誌等	(冊)	11,150	6,886	4,112	4,827	5,823	7,018	7,997	1,995	4,827	5,515	717	5,937	3,919	15,412	86,135
	CD,DVD,ビデオ等	(点)	28,529	24,535	10,816	15,355	11,910	23,682	21,341	5,457	25,018	14,054	1,785	11,883	9,032	38,068	241,465
	団体予約点数	(点)	526	4,401	4,124	3,586	16,920	2,936	5,159	769	2,931	1,662	150	5,762	80	-	49,006
	協力予約点数	(点)	2,078	491	1,186	522	655	323	469	271	217	133	14	267	269	-	6,895
対面朗読数	(冊)	4	42	-	-	462	2	616	-	-	-	-	250	-	-	1,376	
会議室利用数	(件)	146	85	145	137	195	20	-	10	47	-	-	267	24	-	1,076	
視聴覚室利用数	(件)	57	-	-	-	164	83	226	-	-	-	-	-	-	-	530	
ギャラリー利用数	(日)	-	-	-	-	-	-	-	-	-	-	-	25	-	-	25	
図書館開館日数	(日)	313	315	315	314	315	314	315	314	315	314	314	315	317	1,900	5,990	

光が丘には外出困難障害者郵送サービス分を含みます。

(図書館資料受取窓口内訳)

(令和3年度)

種別		受取 窓口名	高野台 受取窓口	豊玉 受取窓口	石神井公園駅 受取窓口	大泉学園駅 受取窓口	北町 受取窓口	上石神井 受取窓口
個人利用登録者数		(人)	572	744	3,206	4,397	783	1,053
来館者数		(人)	15,125	25,040	77,748	56,558	15,907	22,277
貸 出 数	個人貸出者数	(人)	17,498	27,473	82,802	68,223	16,941	25,788
	個人貸出点数	(点)	43,786	65,308	192,712	152,469	42,978	61,766
	一般図書	(冊)	39,916	57,933	175,530	138,127	37,000	51,811
	雑誌	(冊)	1,683	2,155	6,773	4,889	1,246	2,072
	CD,カセットテープ,レコード	(組)	2,035	4,953	9,855	9,050	4,563	7,479
	DVD,ビデオ,その他	(組)	152	267	554	403	169	404
予 約 数	個人予約点数	(点)	36,341	56,053	164,280	125,724	38,474	53,895
	図書等	(冊)	33,036	49,600	148,967	112,568	32,594	44,522
	雑誌等	(冊)	1,335	1,742	5,472	4,181	1,110	1,572
	CD,DVD,ビデオ等	(点)	1,970	4,711	9,841	8,975	4,770	7,801
返却点数		(点)	45,231	73,579	234,831	159,533	46,861	65,906
開館日数		(日)	319	305	319	319	319	319

4 沿革

昭和37年 8月	練馬図書館一部開館	19年 2月	『図書館だより』創刊
39年10月	練馬図書館全面開館	3月	子ども向け図書館ホームページ開設
45年12月	石神井図書館開館	4月	平和台、関町、稲荷山、南大泉図書館で窓口等業務委託実施
47年 1月	レコードの貸出開始	20年 1月	WEBレファレンスサービス開始
7月	視覚障害者に点字図書・録音テープ（カセット）の郵送貸出開始	4月	光が丘、石神井、小竹図書館で窓口等業務委託実施
10月	紙芝居とよみきかせ開始	21年 5月	南田中図書館開館、同館に指定管理者制度導入
51年 7月	平和台図書館開館 対面朗読開始	22年 3月	石神井図書館リニューアル
55年 2月	大泉図書館開館	23年10月	豊玉リサイクルセンター内に予約資料の受取窓口「豊玉受取窓口」開設
57年 9月	関町図書館開館	24年 4月	大泉、貫井、春日町図書館に指定管理者制度導入
60年 6月	練馬図書館改築完成(公民館併設)	25年 3月	南大泉図書館リニューアル
7月	貫井図書館開館(美術館併設)	4月	稲荷山、南大泉図書館に指定管理者制度導入
63年 5月	稲荷山図書館開館	6月	南大泉図書館分室（こどもと本のひろば）開館
9月	CDの貸出開始	26年 4月	練馬区立図書館ビジョン策定
平成 2年 7月	小竹図書館開館	26年 4月	小竹図書館に指定管理者制度導入
3年 4月	石神井図書館リニューアル	7月	石神井公園駅高架下に「石神井公園駅受取窓口」開設
5年 3月	稲荷山図書館増築終了	27年 5月	大泉学園駅北口リズモ大泉学園内に「大泉学園駅受取窓口」開設
6月	南大泉図書館開館	7月	オンラインデータベースの閲覧サービス開始
6年 6月	第一回「リサイクル市」実施（南大泉図書館除く）	28年 4月	平和台図書館リニューアル、同館に指定管理者制度導入
7月	全図書館にリサイクルコーナー設置	29年 4月	関町図書館リニューアル、同館に指定管理者制度導入
7年 2月	光が丘図書館開館	9月	北町地区区民館内に「北町受取窓口」、上石神井南地域集会所内に「上石神井受取窓口」開設
8年 8月	春日町図書館開館	令和 2年 4月	石神井図書館に指定管理者制度導入
14年 4月	保健相談所にてブックスタート事業開始	4年11月	これからの図書館構想策定
11月	図書館ホームページ開設		
17年 4月	ブックスタート事業を区立図書館での実施に変更		
18年 1月	外出困難障害者に対する区立図書館資料郵送サービス開始		
2月	総合教育センター内に予約資料の受取窓口「高野台受取窓口」開設		
4月	練馬、大泉、貫井、春日町図書館で窓口等業務委託実施		
6月	小学校で本の探検ラリー開催		

5 構想検討の経過

(1) (仮称) これからの図書館構想策定検討委員会委員名簿

区 分	氏 名	備 考
学識経験者	◎ 野口 武悟	専修大学文学部教授
	○ 長谷川 幸代	跡見学園女子大学文学部人文学科講師
	齋藤 博	東洋大学ライフデザイン学部准教授
図書館関係等 団体推薦者	田倉 京子	ねりま地域文庫読書サークル連絡会
	片岡 詔子	NPO法人一步の会
	三澤 嘉範	練馬区商店街連合会
	中川 奈緒美	NPO法人PLAYTANK
公募区民	江島 快仁	—
	河原 啓子	—
	湯澤 清美	—
スポット参加	田村 瑠梨	区内大学の学生
	八尋 勇磨	区内大学の学生

◎ 委員長 ○ 副委員長

(2) (仮称) これからの図書館構想策定検討委員会検討経過

	開催日	開催場所	主な議事
第1回	令和2.10.8	練馬区役所	<ul style="list-style-type: none"> ・(仮称) これからの図書館構想策定検討委員会の設置 ・委員委嘱 ・委員長選出、副委員長指名 ・練馬区立図書館の現状について
第2回	令和2.12.11	光が丘図書館	<ul style="list-style-type: none"> ・練馬区立図書館の現状等について ・情報拠点としての図書館について
第3回	令和3.1.26	オンライン	<ul style="list-style-type: none"> ・他自治体の事例紹介 ・情報拠点としての図書館について
第4回	令和3.4.21	練馬区役所	<ul style="list-style-type: none"> ・テーマごとの具体的取組について 「興味を引き出す工夫・情報の充実」「誰もがいつでも利用できる」
第5回	令和3.5.19	オンライン	<ul style="list-style-type: none"> ・テーマごとの具体的取組について 「図書館の特色を磨く」「図書館を身近に感じてもらう」「居心地のよい空間を作る」
第6回	令和3.7.4	貫井図書館	<ul style="list-style-type: none"> ・貫井図書館、練馬図書館での取組について
第7回	令和3.8.6	練馬区役所	<ul style="list-style-type: none"> ・デジタルの活用について
第8回	令和3.9.9	オンライン	<ul style="list-style-type: none"> ・情報を広げ、深める方法
第9回	令和3.9.30	練馬区役所	<ul style="list-style-type: none"> ・検討委員会報告書(案)の確認 ・検討委員会のまとめ

(3) これからの図書館構想庁内検討部会委員名簿

役 職	氏 名	備 考
教育振興部長	◎ 木村 勝巳	令和4年3月まで
	◎ 堀 和夫	令和4年4月
	◎ 三浦 康彰	令和4年5月から
教育振興部光が丘図書館長	○ 清水 優子	令和4年4月まで
	○ 山崎 直子	令和4年5月から
教育振興部教育総務課長	櫻井 和之	
教育振興部教育施策課長	枝村 聡	
教育振興部教育指導課長	谷口 雄麿	令和4年3月まで
	山本 浩司	令和4年4月から
企画部企画課長	佐川 広	
企画部情報政策課長	小沼 寛幸	
総務部情報公開課長	加藤 信良	
都市農業担当部都市農業課長 ※	岡村 大輔	令和4年4月から
地域文化部協働推進課長	榎本 雄太	
地域文化部文化・生涯学習課長	稲永 陽子	令和4年3月まで
	渡辺 洋	令和4年4月から
地域文化部美術館再整備担当課長 ※	稲永 陽子	令和4年4月から
環境部みどり推進課長 ※	阿部 友和	令和4年4月
	星野 正博	令和4年5月から

◎ 座長 ○ 副座長

※は、令和4年4月から委員に就任した役職

(4) これからの図書館構想庁内検討部会等検討経過

【検討部会】

	開催日	開催場所	主な議事
第1回	令和3.12.24	練馬区役所	・図書館構想策定に関する検討の進め方について
第2回	令和4.3.25	練馬区役所	・作業部会等の報告について ・構想の方向性について
第3回	令和4.5.20	練馬区役所	・構想素案（案）の確認について
第4回	令和4.9.1	練馬区役所	・構想案（案）について

【作業部会】

	開催日	開催場所	主な議事
第1回	令和4.1.18	練馬区役所	・図書館構想策定に関する検討の進め方について ・構想の方向性について ・図書館のあり方の変化について
第2回	令和4.1.25	練馬区役所	・住民や地域に役立つ情報の充実に向けたネットワークの構築について
第3回	令和4.2.4	練馬区役所	・生涯学習、交流、協働の推進のための図書館の場の活用について
第4回	令和4.2.17	練馬区役所	・デジタルを活用した地域特有の情報の発信について ・デジタルデバインド対策について
第5回	令和4.3.3	練馬区役所	・各館の特色について
第6回	令和4.4.21	練馬区役所	・各部署の事業の情報提供について
第7回	令和4.7.25	書面開催	・構想案（案）の確認について

これからの図書館構想

令和4年（2022年）11月

発行 練馬区教育委員会事務局教育振興部光が丘図書館

住所 〒179-0072 練馬区光が丘4-1-5

電話 (03) 5383-6500

FAX (03) 5383-6505

図書館ホームページ <https://www.lib.nerima.tokyo.jp/>