

Ⅱ 各政策・施策の内容

5 行政運営分野

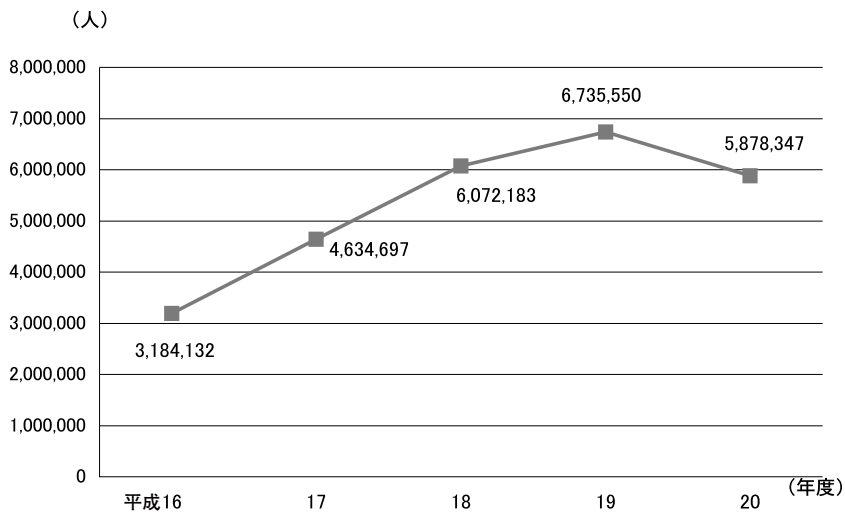
未来を拓く区政経営を進める

政策51 持続可能な区政経営を行う

施策511 参加と連携による開かれた行政を進める

区公式ホームページへのアクセス数は平成19（2007）年度に約674万人に達している

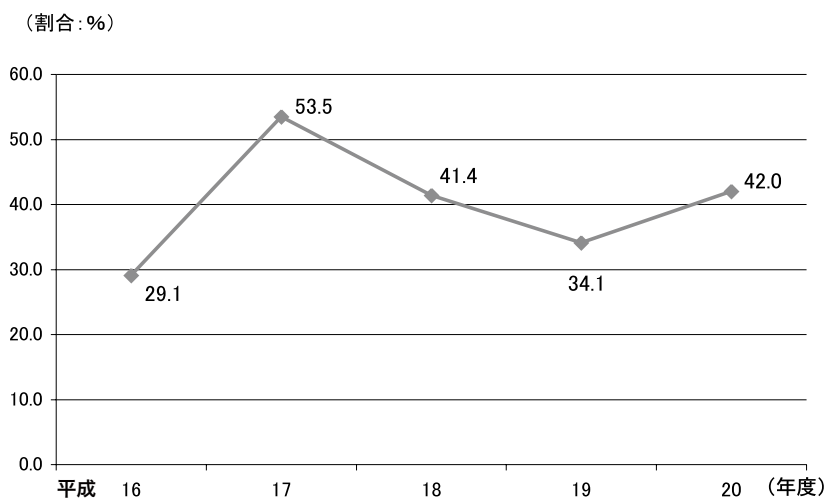
図表 5-1 区公式ホームページアクセス状況



出典) 区広聴広報課資料

区政情報の入手しやすさ、意見の言いやすさに満足している区民の割合は4割前後にとどまっている

図表 5-2 区政情報の入手しやすさ、意見の言いやすさに満足している区民の割合



出典) 区広聴広報課資料

Ⅱ. 5 行政運営分野 未来を拓く区政経営を進める

施策512 健全な財政運営を行う

練馬区の平成20（2008）年度の財政健全化判断比率は、早期健全化基準を大幅に下回っている

図表 5-3 練馬区の財政健全化判断比率

	実質赤字比率	連結実質赤字比率	実質公債費比率	将来負担比率
平成20年度	— (11.25%)	— (16.25%)	4.4% (25.0%)	— (350.0%)

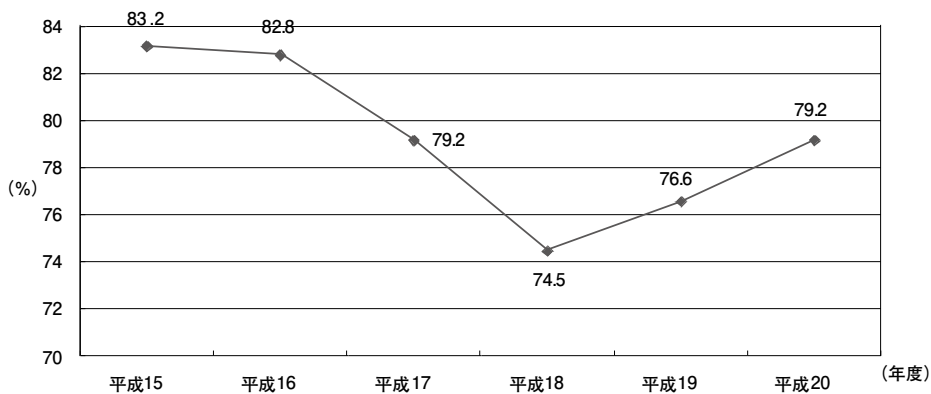
注1) 「—」の記載は、実質赤字比率又は連結実質赤字比率がない場合及び実質公債費比率又は将来負担比率が算定されない場合を表す

注2) 括弧内に記載の数値は、練馬区における早期健全化基準を表す

出典) 区財政課資料

練馬区の平成20年度の経常収支比率は79.2%であり、適正水準といわれている80%以内である

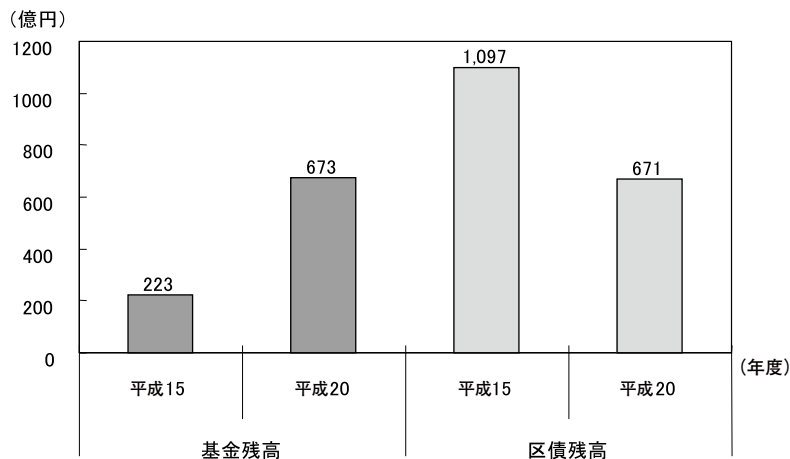
図表 5-4 経常収支比率の推移



出典) 区財政課資料

平成15年度と比較して、平成20年度時点では基金残高は大幅に増加し、区債残高は大幅に減少している

図表 5-5 基金残高と区債残高の推移



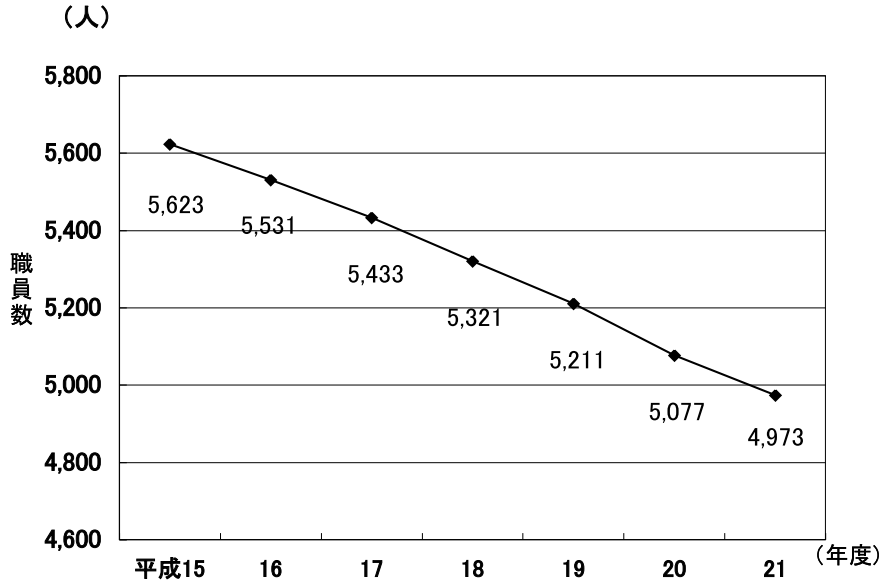
出典) 区財政課資料

Ⅱ. 5 行政運営分野 未来を拓く区政経営を進める

施策513 区民本位の効率的で質の高い区政経営を行う

練馬区の職員数は一貫して減少しており、平成21（2009）年度には5,000人を下回っている

図表 5-6 練馬区職員数の推移



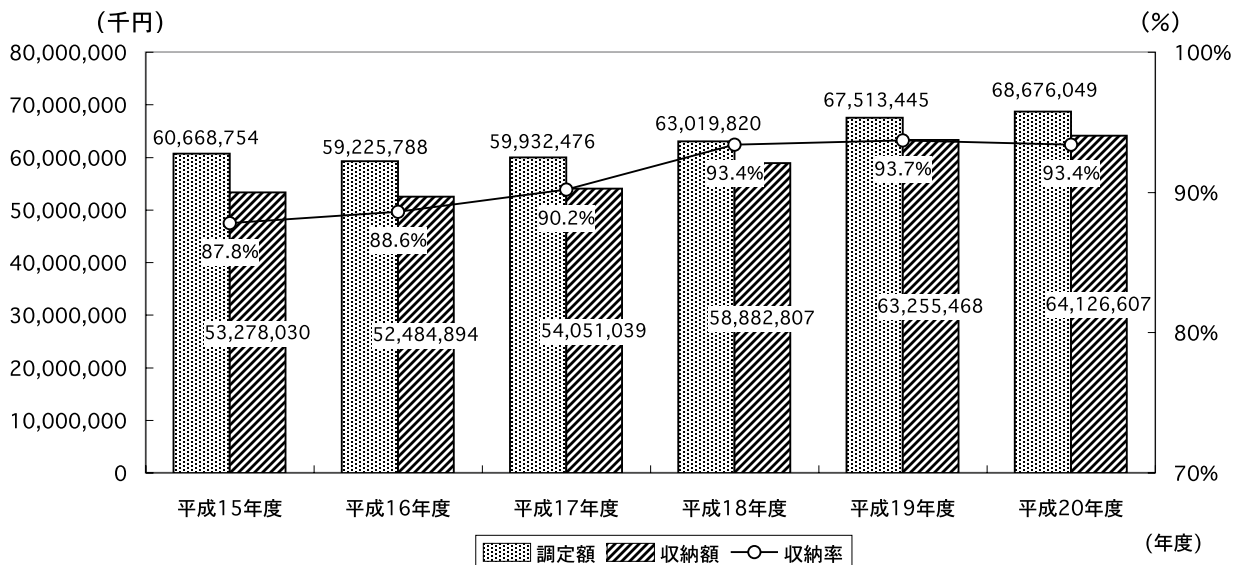
※区は行政改革の一環として、職員削減計画を着実に推進してきました。現在の計画では、平成19年度当初の職員数5,211人を基準に、平成24年度当初までに4,611人（削減数600人）にする予定です。

出典）区職員課資料

施策514 区税負担の公平性を確保する

特別区税収納率および収納額は、ともにここ数年上昇傾向にある

図表 5-7 特別区税の収納率



出典）区収納課資料

II. 5 行政運営分野 未来を拓く区政経営を進める

施策515 基礎的な住民サービスを効率的に提供する

区内には現在本庁舎、各区民事務所・出張所および中村橋駅高架下、練馬駅（観光案内所）、石神井公園区民交流センターの計20ヵ所（21台）に住民票の写し、印鑑登録証明書の自動交付機が設置されており、平成19（2007）年度からはいずれも平日夜間及び土日祝休日も利用可能となっている

図表 5-8 練馬区の自動交付機の状況

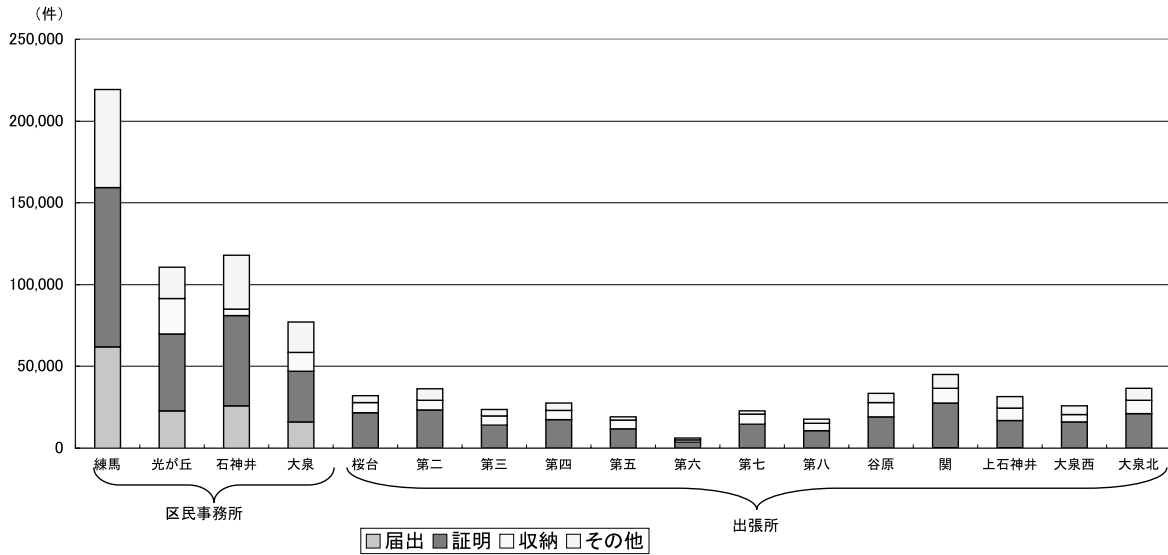
項目	内容		備考
稼動年月日	平成18年10月2日（月）		
設置場所および設置台数	本庁舎（練馬区民事務所）	2台	※平成19年4月2日から新たに西武池袋線中村橋駅高架下に、同年8月31日には練馬駅（練馬区観光案内所）に、平成20年3月31日には石神井公園区民交流センターに、それぞれ自動交付機（1台）を設置して利用を開始している。
	区民事務所（練馬を除く）・出張所 計16か所	16台	
	その他 ※	3台	
	合計	21台	
利用時間	本庁舎		
	各区民事務所	○平日 8:30～21:00	
	各出張所	○土日祝休日 9:00～17:00（年末年始および施設点検日を除く）	
	中村橋駅証明書サービスコーナー 石神井公園区民交流センター		
	練馬区観光案内所内	○平日 9:00～21:00 ○土日祝休日 9:00～17:00（年末年始および施設点検日を除く）	
利用登録人数（平成20年度末現在）	110,449人		
住民票の交付枚数および交付率（平成20年度末現在）	住民票の写し	交付枚数 97,473枚 交付率 22.4%	交付率＝自動交付機による交付枚数／平成20年度の住民票の全交付枚数
印鑑登録証明書の交付枚数および交付率（平成20年度末現在）	印鑑登録証明書	交付枚数 119,755枚 交付率 43.5%	交付率＝自動交付機による交付枚数／平成20年度の印鑑登録証明書の全交付枚数
平成20年度の時間外稼動の設置場所と台数	区民事務所 5台 出張所 13台 中村橋駅証明書サービスコーナー 1台 練馬区観光案内所内 1台	石神井公園区民交流センター 1台 計 21台	※時間外稼動時間とは、平日17:00～21:00および土日祝休日の稼動時間をいう。
平成20年度の延べ時間外稼動時間	39,116時間		

出典）区戸籍住民課資料

Ⅱ. 5 行政運営分野 未来を拓く区政経営を進める

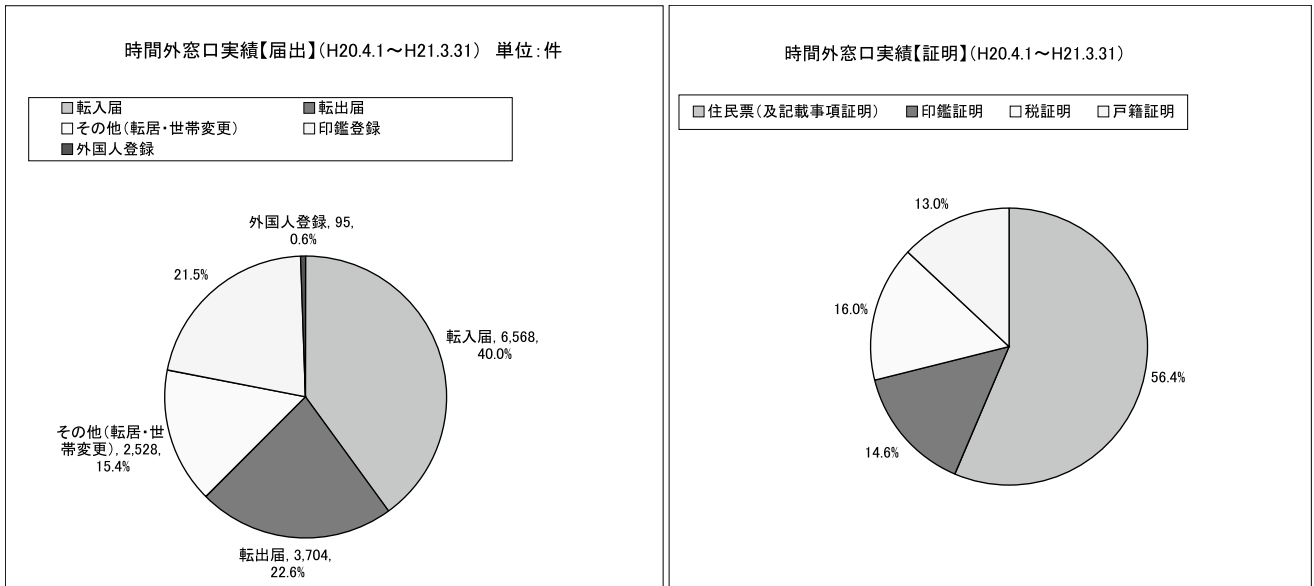
区民事務所・出張所の中では、練馬区民事務所の利用が多い

図表 5-9 平成20年度区民事務所、出張所別の主な事務処理件数



出典) 区戸籍住民課資料

図表 5-10 区民事務所の時間外窓口実績



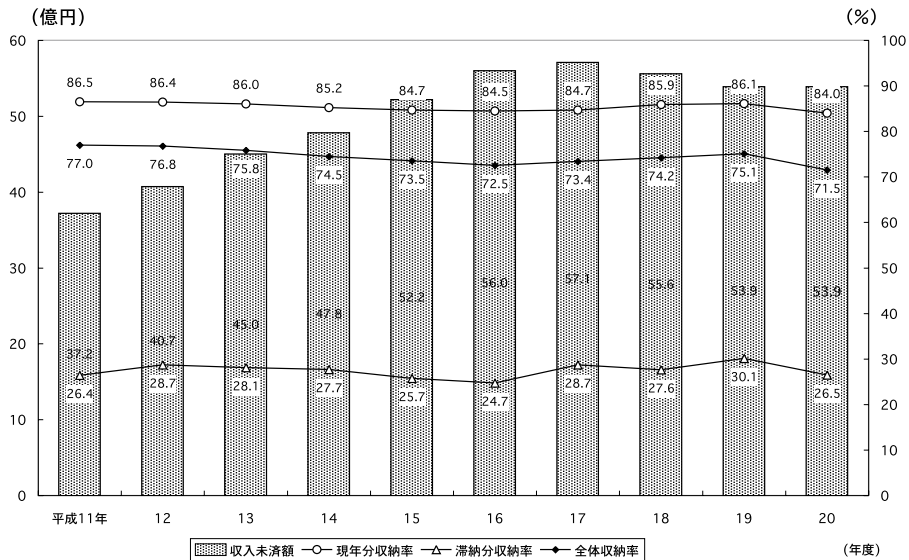
出典) 区戸籍住民課資料

Ⅱ. 5 行政運営分野 未来を拓く区政経営を進める

施策516 医療保険等制度運営を行う

国民健康保険料収納率は、近年低下傾向にあったが、平成17（2005）年度以降上昇に転じ、平成20（2008）年度には再び減少に転じている

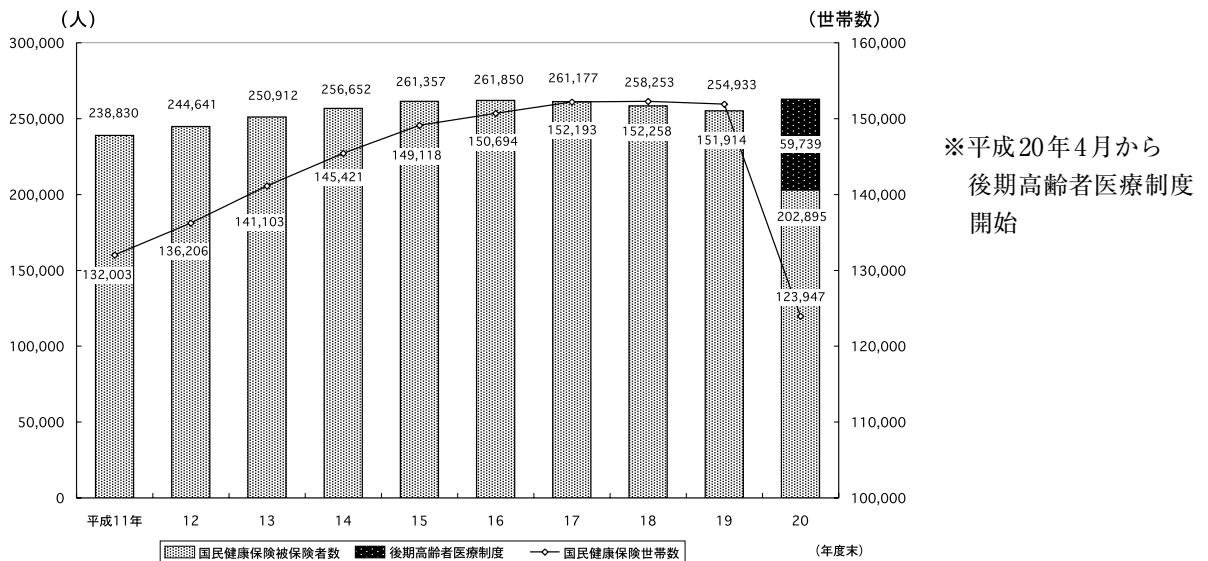
図表 5-11 国民健康保険料収入未済額、収納率の推移



出典) 区国保年金課

練馬区の平成20（2008）年度の国民健康保険および後期高齢者医療制度の被保険者数はあわせて26万人超となっている

図表 5-12 国民健康保険被保険者数・世帯数、後期高齢者医療制度被保険者数の推移



出典) 区国保年金課、東京都後期高齢者医療広域連合資料



古紙パルプ配合率70%再生紙を使用

練馬区長期計画（平成22年度～26年度）策定のための資料集

発行 練馬区企画部基本構想担当課
（平成22年4月から）企画課

住所 〒176-8501 練馬区豊玉北 6-12-1 練馬区役所 本庁舎 6階

TEL 03-3993-1111（代表）

FAX 03-3993-1195

練馬区ホームページ <http://www.city.nerima.tokyo.jp/>

編集協力 三菱 UFJ リサーチ & コンサルティング株式会社