

稲荷山公園の検討に関する資料

1 白子川について(河川整備時期・浸水被害について)

【河川整備】

昭和34年頃

大泉土地改良事業 により整備

昭和43年～昭和44年(時間降雨30mm対応)

昭和24年に制定された土地改良法に基づき、農地の改良・開発・集団化等を行って農業の生産性向上や農業総生産の拡大を図ることを目的として、かんがい排水施設や農道の整備、区画の整理、農地の造成等を行う事業

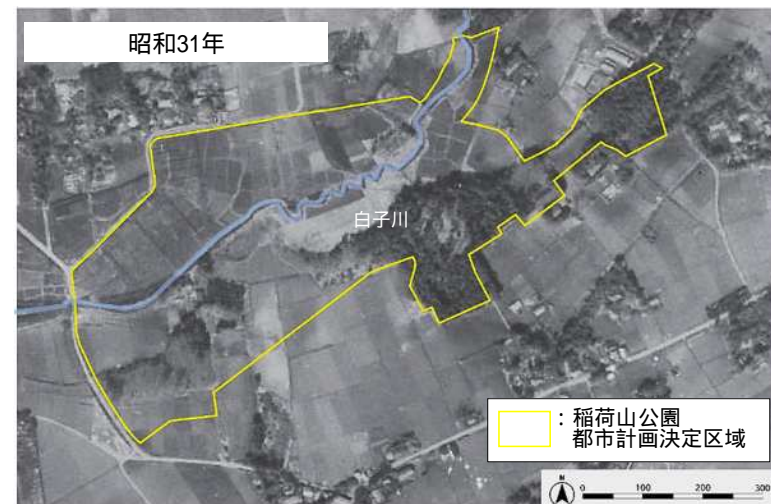
【白子川周辺浸水被害について(昭和49年～令和2年)】

(稲荷山公園周辺 北大泉町(旧町名)、大泉町1丁目、土支田4丁目)

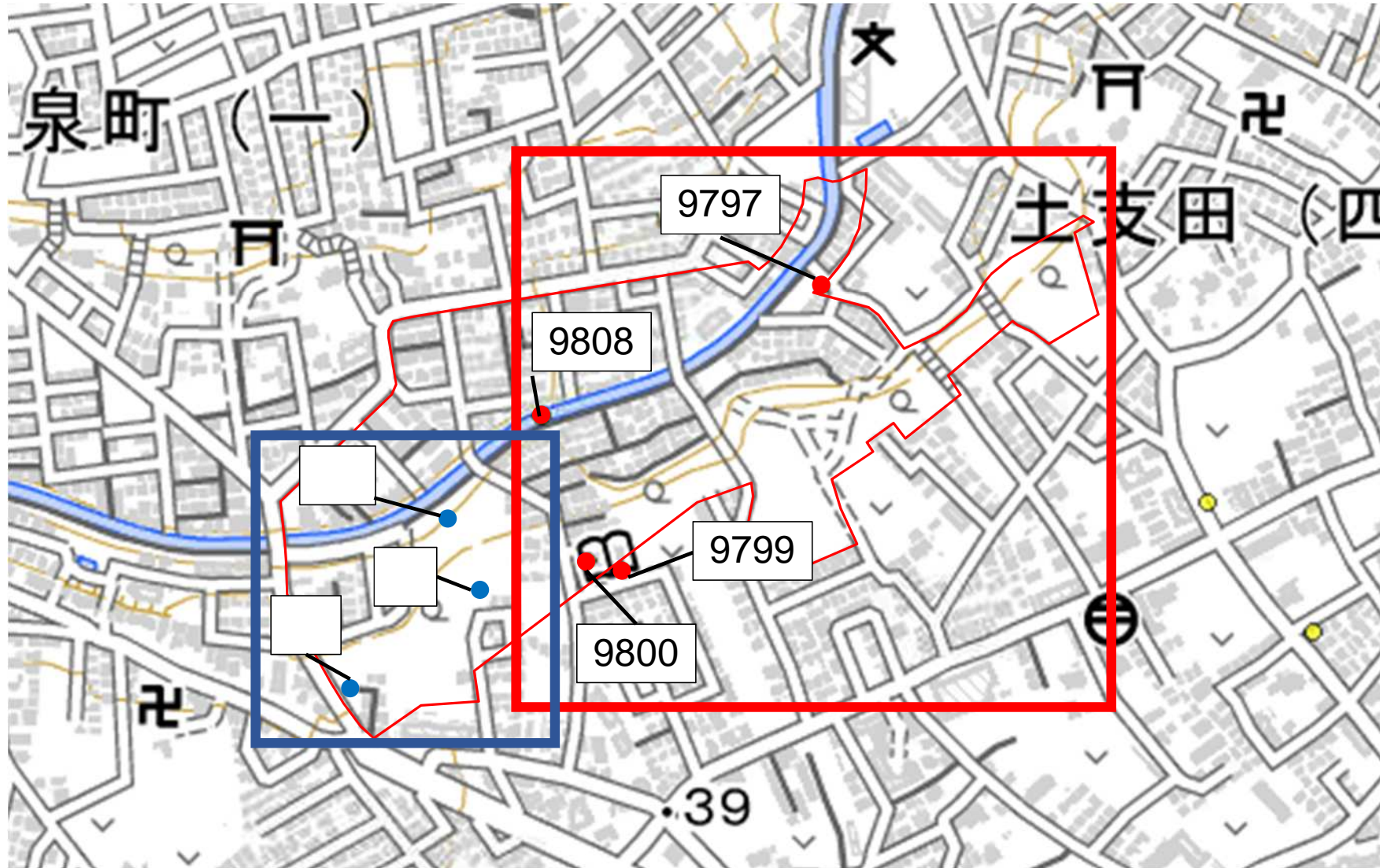
町丁名	原因	浸水被害	該当年度
北大泉町、大泉学園町	内水	4棟	S49.7.20
北大泉町	内水	29棟	S51.9.9
北大泉町、大泉学園町	内水	25棟	S52.8.17
土支田四丁目 他	内水	4棟	S62.7.31
大泉町一丁目	内水	4棟	H17.9.4
大泉町一丁目	内水	3棟	H22.7.5
大泉町一丁目	内水	2棟	H26.6.24
大泉町一丁目	内水	1棟	H28.8.21
大泉町一丁目	内水	2棟	H30.8.27

(東京都ホームページより)

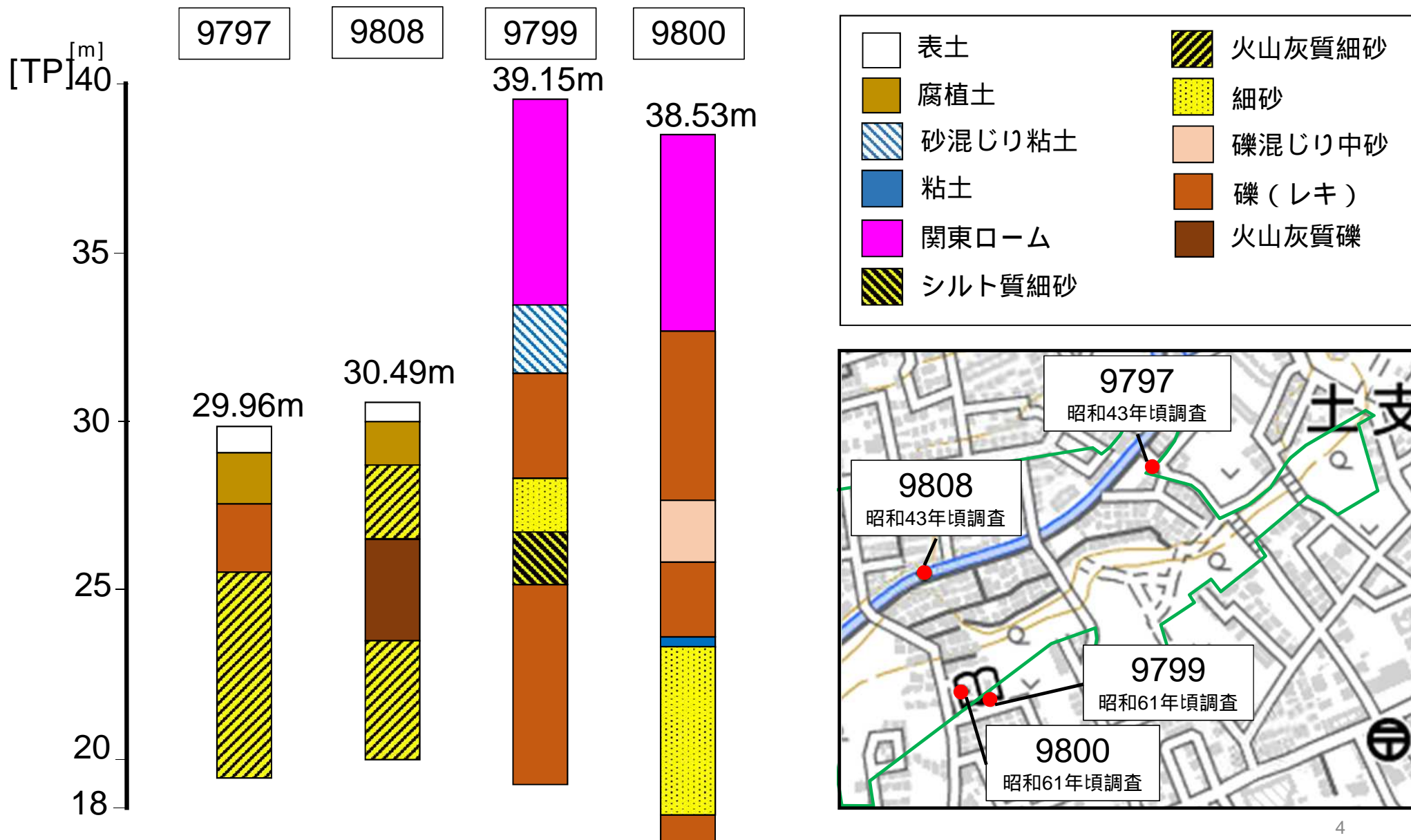
・練馬区内における白子川の溢水による被害はS49年以降はS51、S57、S60の3回



2 稲荷山公園区域内のボーリング調査

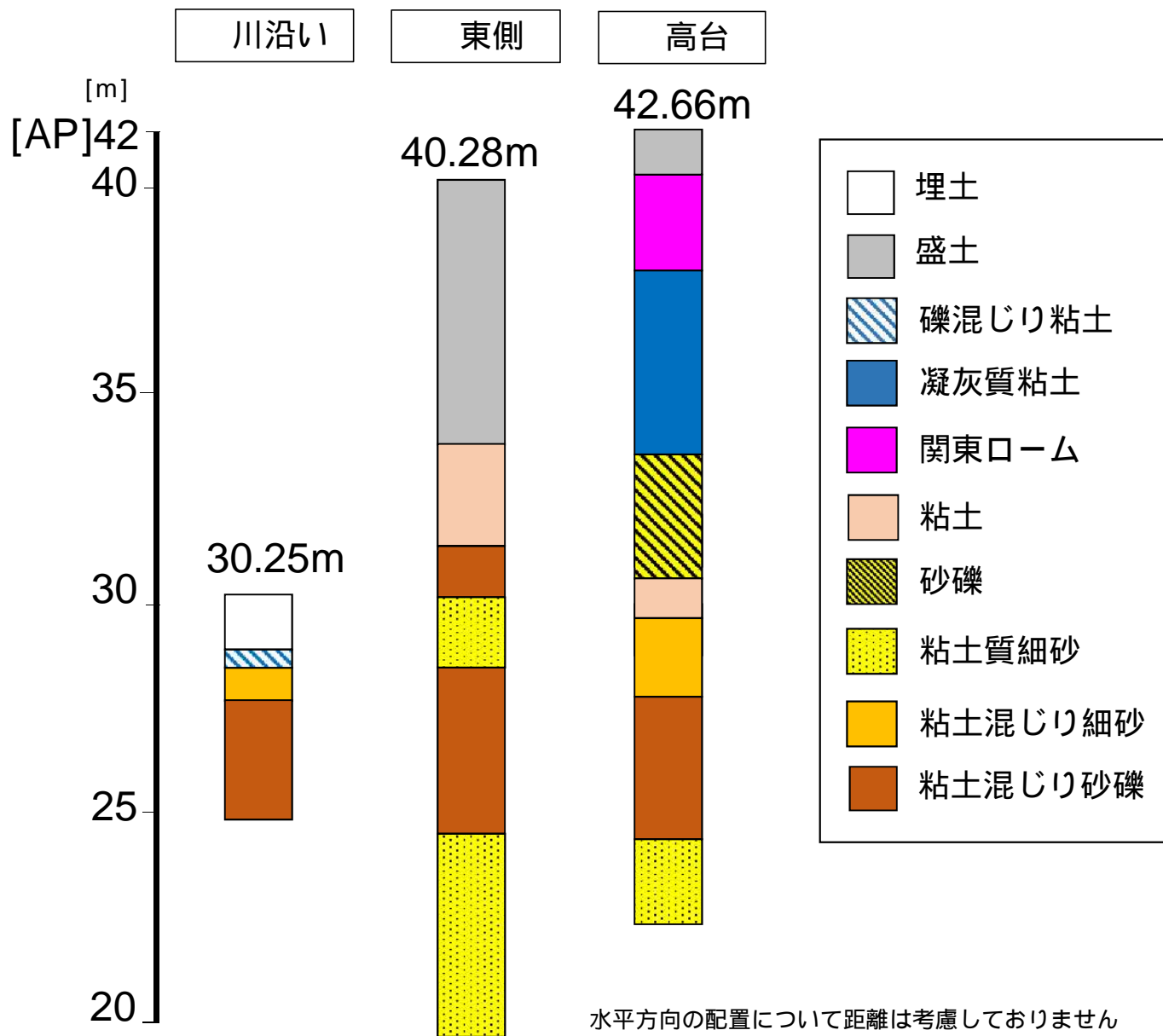


2 稲荷山公園区域内のボーリング調査



東京都ホームページ(東京の地盤 (GIS版))を参照
 水平方向の配置について距離は考慮しておりません
 柱状図の標高値は調査当時のものであり、現在の地盤高とは必ずしも一致しません

2 稲荷山公園区域内のボーリング調査



の盛土 (0~6m)
 上層部木の根、ガラ(コンクリートの破片)混入
 1~1.6m間コンクリート礫混入
 2m付近以深粘性土(黒ぼく)
 主体有機物混入

の盛土 (0~1.8m)
 木の根混入、粘性土主体



水平方向の配置について距離は考慮しておりません
 柱状図の標高値は調査当時のものであり、現在の地盤高とは必ずしも一致しません

3 清水山の森・稲荷山憩いの森 湧水について

清水山の森 湧水量および水温調査

・平成25年度調査

調査日	H25.5.15	H25.8.15	H25.10.22	H26.1.15
湧水量(L/min)	115.6	85.4	284.3	53.0
水温()	16.9	17.1	17.5	17.1
調査前1週間合計降水量(mm)	22.0	53.0	247.5	14.5

・今年度調査

R6.1.29 (速報値)	36.7
	17.8
	0

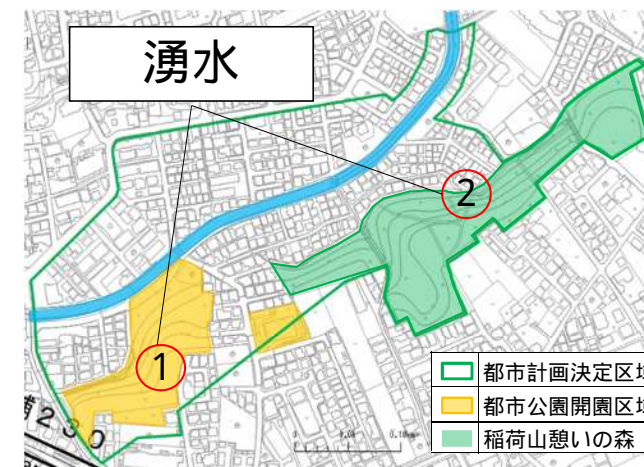
稲荷山憩いの森 湧水量および水温調査

・平成30年度調査

調査日	H30.5.17	H30.8.21	H30.10.17	H31.1.16
湧水量(L/min)	226.2	145.7	237.5	78.9
水温()	17.2	17.3	17.5	16.4
調査前1週間合計降水量(mm)	45.5	1.5	15.5	0

・今年度調査

R6.1.29 (速報値)	70.5
	16.1
	0



【清水山の森】

仮称清水山公園植物等調査報告書

【稲荷山憩いの森】

練馬区立稲荷山公園拡張部植物等調査報告書

4 白子川について 洪水浸水想定区域図（計画規模）

東京都が公開している洪水浸水想定区域図（計画規模）

- (1) 対象とした降雨 石神井川及び白子川流域の1時間最大雨量100mm 24時間雨量327mm
(2) 年超過確率 1 / 100 (毎年、1年間にその規模を超える洪水が発生する確率が1 / 100 (1.0%))
河川氾濫による浸水区域の浸水深を示したもの

計画規模(1時間最大雨量100mm、24時間雨量327mm)においても、白子川左岸側および右岸側の一部において浸水が想定されます。詳しいホームページは<https://www.kensetsu.metro.tokyo.lg.jp/content/000067054.pdf>

練馬区が公開している水害ハザードマップ

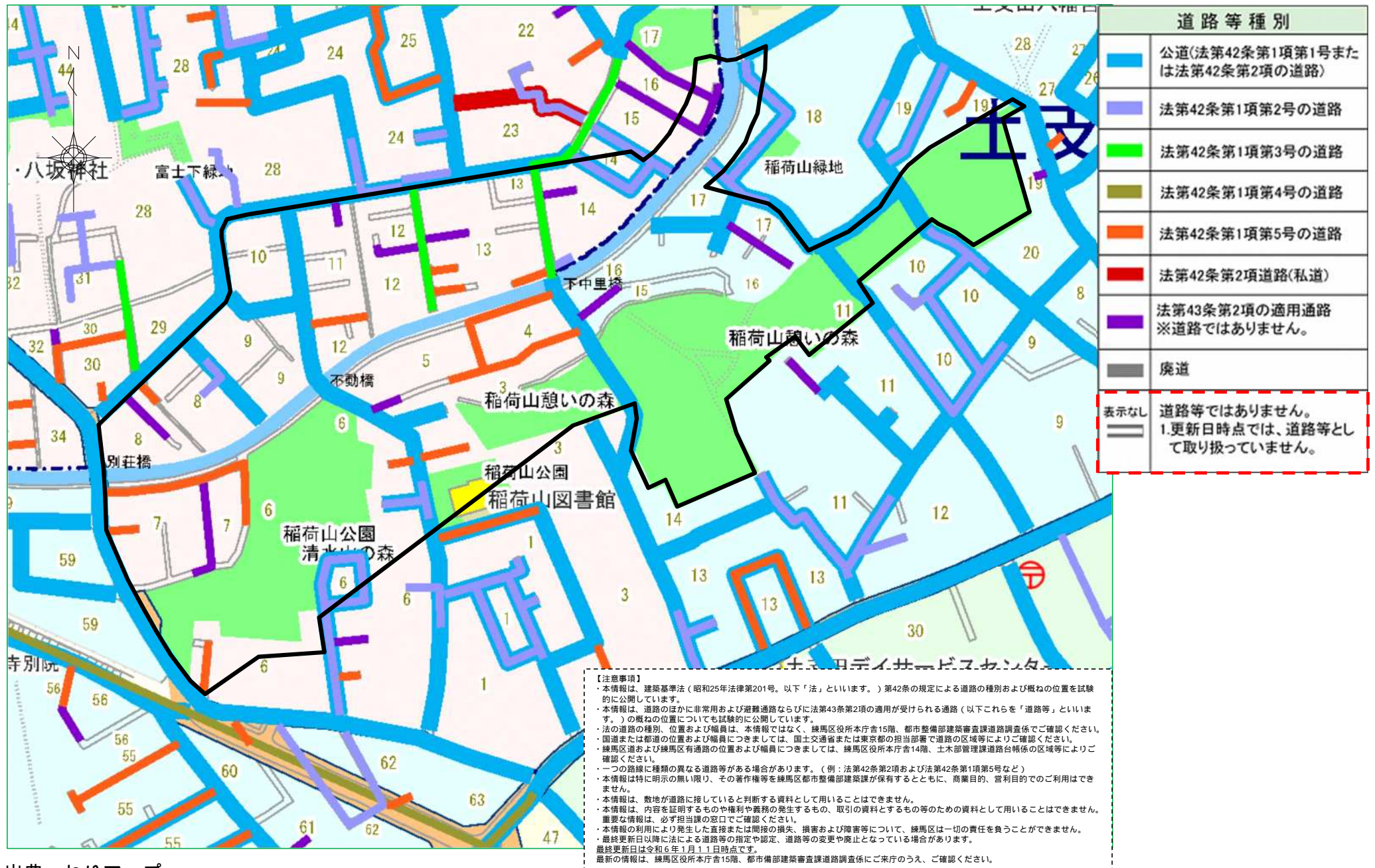
- (1) 対象とした降雨 「想定し得る最大規模の降雨（時間最大雨量153mm、総雨量690mm）」
(2) 年超過確率 1 / 1000 (毎年、1年間にその規模を超える洪水が発生する確率が1 / 1000 (0.1%))



出典：練馬区水害ハザードマップ（令和5年6月）

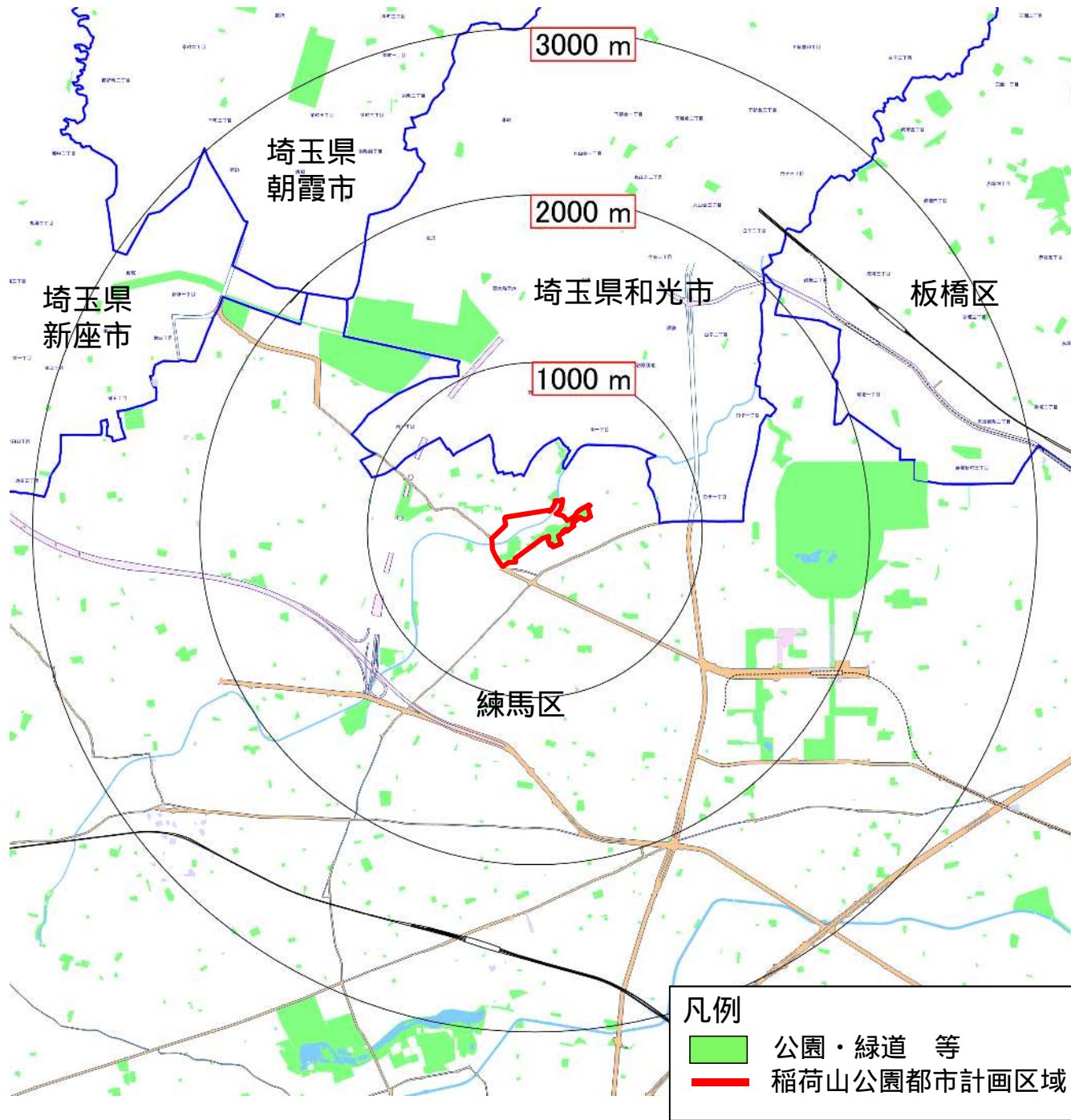
水害ハザードマップは、東京都が公表した浸水予想区域図に基づき、「想定し得る最大規模の降雨（時間最大雨量153mm、総雨量690mm）」を想定しています。河川と下水道の溢水により浸水が想定される区域及び浸水深を示しています。

5 稲荷山公園区域内的の建築基準法上の道路種別



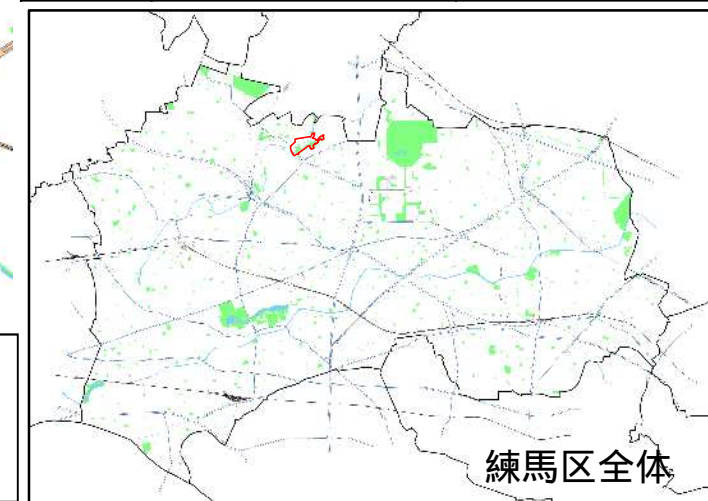
出典：ねりマップ
「建築基準法による道路等（試験公開）」より

6 稲荷山公園周辺について（大規模公園等）



大規模公園（2.0ha以上）
稲荷山公園から概ね3km圏内

名称	開園面積
光が丘公園	60.7ha
四季の香公園	4.2ha
春の風公園	3.3ha
夏の雲公園	5.4ha
大泉中央公園	10.3ha
大泉さくら運動公園	4.3ha
和光樹林公園	20.2ha
大泉学園町希望が丘公園	2.0ha
栄緑道	3.5ha
朝霞中央公園	7.1ha
びくに公園	2.1ha
石神井公園	22.6ha

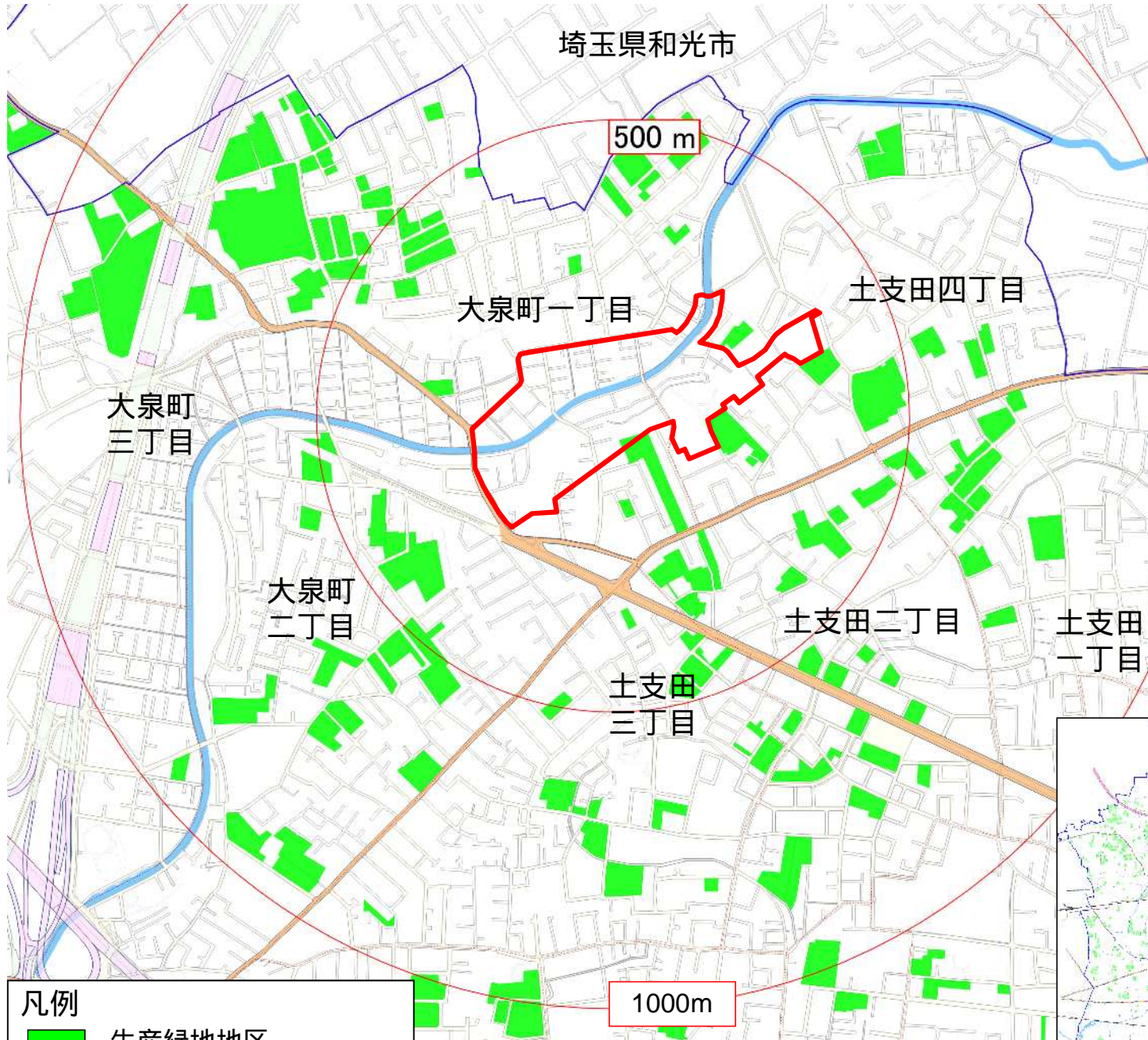


6 稲荷山公園周辺について（大規模公園等）

公園名	主な施設	特色のある施設	希少な動植物 (練馬区自然環境調査報告書H24.3より)
<p>光が丘公園 60.7ha (前頁 番)</p> <p>【総合公園】</p>	<ul style="list-style-type: none"> ・バードサンクチュアリ ・芝生広場 ・昆虫原っぱ ・自然保全ゾーン ・自然観察ゾーン ・イチョウ並木 ・デイキャンプ広場 ・バーベキュー広場 ・運動施設 	 <p>【バードサンクチュアリ】 約2.4ヘクタールの区域に、池、州浜、樹林、草地を配置し、野鳥をはじめ様々な生き物が安心してすめるようになっています。 (出典:東京都公園協会HP・とっておきの練馬)</p>	<ul style="list-style-type: none"> ・キンラン(国・都RL) ・コモチシダ(都RL) ・アスカイノデ(都RL) ・キイトンボ(都RL) ・ヒラタクワガタ(都RL) ・キシノウエトタテグモ(国・都RL) ・オオタカ(国・都RL) ・ハヤブサ(国・都RL) ・ハイタカ(国・都RL) ・ニホンイシガメ(国・都RL) ・ニホンスッポン(国・都RL) ・トウキョウダルマガエル(国・都RL)
<p>石神井公園 22.6ha (前頁 番)</p> <p>【風致公園】</p>	<ul style="list-style-type: none"> ・三宝寺池沼沢植物群落(国指定天然記念物) ・水辺観察園 ・三宝寺池 ・石神井城跡 ・石神井池 ・野鳥誘致林 	 <p>【三宝寺池沼植物群落】 氷河期にはすでに存在していた寒冷地植物のミツガシワをはじめ、カキツバタ、コウホネなどがあります。当時、約50種あった植物も、水環境の変化などにより様相が変わり、種類、個体数共、減ってしまいました。現在、大型の水生植物を刈り取り、カキツバタの成育を促すなど、この群落の回復を図っています。 (出典:東京都公園協会HP・練馬区HP)</p>	<ul style="list-style-type: none"> ・カキツバタ(国・都RL) ・ヒメミクリ(国・都RL) ・キンラン(国・都RL) ・エサキアメンボ(国・都RL) ・アオヤンマ(国・都RL) ・ウバタムシ(都RL) ・キシノウエトタテグモ(国・都RL) ・オオタカ(国・都RL) ・コアジサシ(国・都RL) ・ツミ(都RL) ・カイツブリ(都RL) ・ニホンイシガメ(国・都RL) ・アオダイショウ(都RL) ・ニホンアカガエル(都RL) ・ニホンアマガエル(都RL)
<p>大泉中央公園 10.3ha (前頁 番)</p> <p>【総合公園】</p>	<ul style="list-style-type: none"> ・ちょうの里 ・野鳥の森 ・陽だまりの広場 ・運動施設 	 <p>【ちょうの里】 公園職員が整備し、様々な種類のチョウの食草や蜜源植物を育てて保護することで、30種類以上のチョウを誘致しています。また、成虫から卵・幼虫・サナギに至るチョウの生態や一生を自然のままの状況で観察をすることができる場所です。 (出典:東京都公園協会HP)</p>	<ul style="list-style-type: none"> ・ウマノスズクサ(都RL) ・チョウゲンボウ(都RL) ・モズ(都RL) ・ヤマガラ(都RL) ・ニホンヤモリ(都RL) ・ニホンカナヘビ(都RL) ・ニホンアマガエル <div style="border: 1px solid black; padding: 5px;"> <p>【分類】</p> <ul style="list-style-type: none"> 緑色・・・植物 赤・・・昆虫類 青・・・クモ類 橙色・・・鳥類 黒・・・爬虫類・両生類 </div>

【補足】都RL：東京都レッドリスト2020見直し版(区部)
国RL：環境省レッドリスト2020

7 稲荷山公園周辺について（生産緑地地区）



生産緑地地区(0.5ha以上) 稲荷山公園から概ね1km圏内		
番号	面積(m ²)	生産緑地番号
	5,220	220
	9,290	218
	7,390	250
	5,320	248
	5,480	564
	6,410	576
	6,240	579
	19,530	583
	6,260	582
	14,450	602
	7,670	596
	8,600	595
	5,070	588

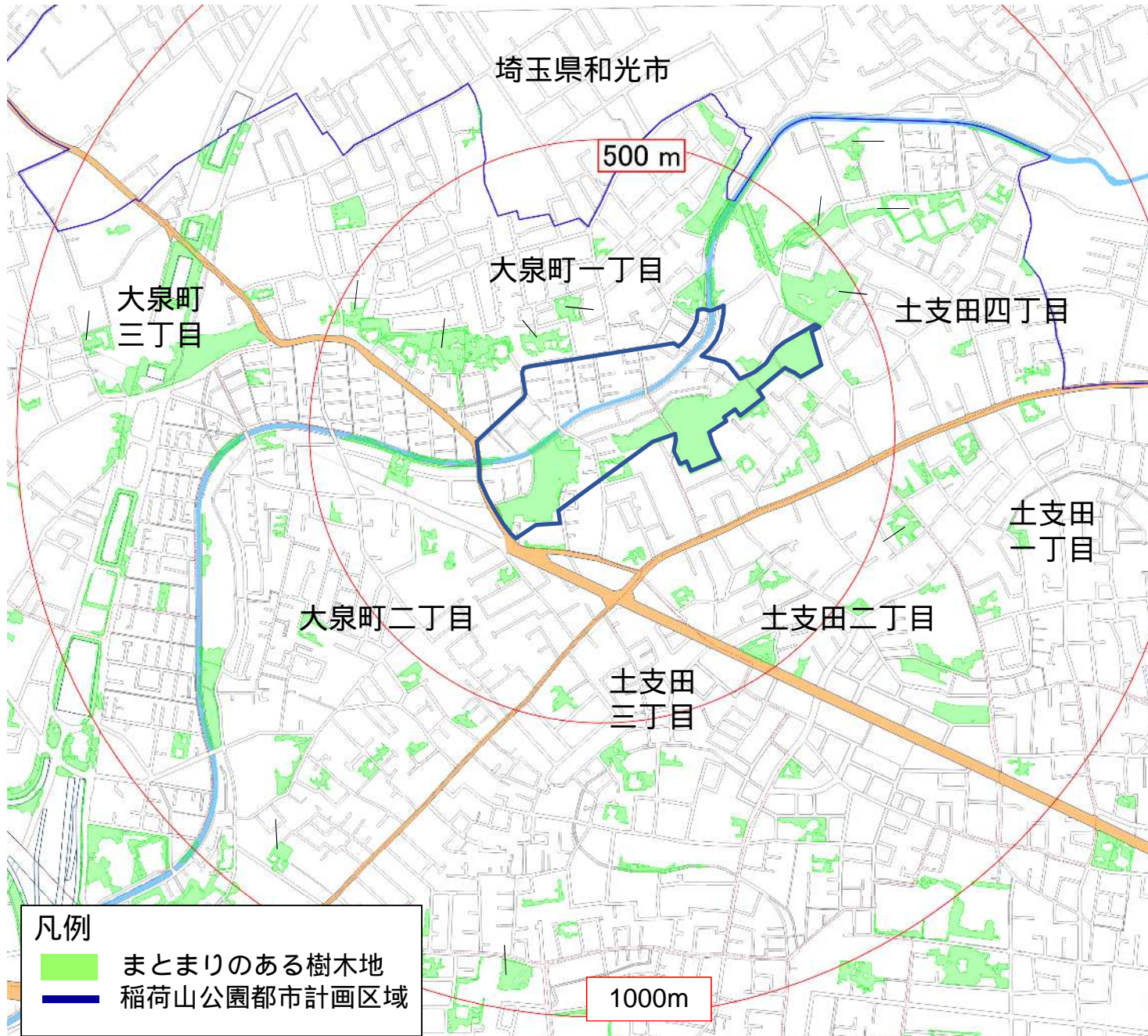
凡例

- 生産緑地地区
- 稲荷山公園都市計画区域

練馬区内の生産緑地地区を対象としています



8 稲荷山公園周辺について（まとまりのある樹木地）



まとまりのある樹木地(0.1ha以上)
 稲荷山公園から概ね1km圏内
 下表は公共の緑、憩いの森、まちかどの森を除いた民有地

番号	面積(m ²)	備考
	7,269	土支田八幡宮
	2,701	八坂神社
	1,653	宅地等
	1,312	宅地等
	1,228	宅地等
	1,049	宅地等
	1,818	宅地等
	1,085	宅地等
	1,013	宅地等
	1,454	宅地等
	2,119	宅地等
	1,030	宅地等



令和3年みどりの実態調査より

練馬区内のまとまりのある樹木地(300m²以上)を表示しております。