

## 1. 都市のランドデザインについて

練馬区は、都市計画道路等の都市インフラの整備が不十分なまま都市化が進みました。遅れている都市インフラの整備や駅周辺等のまちづくりを着実に進めるためには、区民と区がまちづくりの方向性を共有して、ともに取り組んでいくことが不可欠です。

都市のランドデザインは、「都市計画マスタープラン」におけるまちづくりの方向性をよりわかりやすく具体化して、練馬区が目指す概ね30年後のまちの将来像をとりまとめたものです。これを区民と共有し、ともに夢のあるまちづくりを進めていきます。

## 2. 豊かな可能性を持つ練馬区

### 練馬区の特徴と魅力

練馬区は、緑被率が24.1%、農地面積は約220haと23区で最も多くのみどりを有しています。都心に近い利便性と多様なみどりに包まれた住環境が両立しているところが練馬区の特徴です。とりわけ、農と共存した暮らしを楽しめることは、区の大きな魅力となっています。

### 都市インフラ整備の推進

練馬区は、都市計画道路の整備率が5割にとどまり、著しく立ち遅れています。また、他の区にはほとんど見られない鉄道空白地域が残されているなど、特有の課題を抱えています。

外環の2などの都市計画道路が優先的に整備することとされ、西武新宿線の連続立体交差化・都営地下鉄大江戸線の延伸などの事業が予定されています。さらに、練馬城址公園などの都市計画公園事業にも取り組むこととなっています。

遅れている都市インフラの整備を進め、特色を活かしたまちづくりに取り組むことにより、潜在力を花開かせ、さらに豊かで美しく、活力のあるまちへ発展させていくことができます。

## 3. まちの将来像

練馬区が目指す30年後のまちの将来像を、まちづくりを進めるうえで重要と考えらえる視点を踏まえ、4つのテーマに沿ってビジュアルに描きます。

### まちづくりの視点

まちの防災性・安全性を高める  
あらゆる世代が生活利便性を享受できる  
みどり・農の魅力を最大限に活かす  
都市インフラを新たな発想で活用する

### みどりに恵まれた良好な環境の中で 誰もが暮らしを楽しむ成熟都市

— まちの将来像の4つのテーマ —

魅力にあふれ利便性に富んだ駅前と周辺のみち	...	3	ページ
みどり豊かで快適な空間を演出する道路	...	9	ページ
生きた農と共存するまち	...	15	ページ
みどりあふれる中で多彩な活動が展開されるまち	...	21	ページ

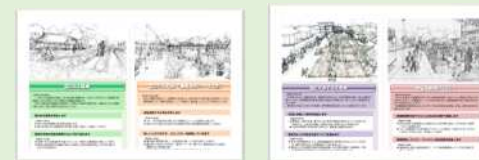
### テーマの構成

テーマごとに、鳥瞰図と具体的なまちのイメージを4つの絵で表現します。



鳥瞰図

+



具体的なまちのイメージを示した絵と説明

# 魅力にあふれ利便性に富んだ駅前と周辺のまち

魅力的な商店街



地域の特色を活かし個性を  
発揮するまち



良好な環境を備え  
住民が支えあう住宅地



多くの人々にぎわう駅前空間





## 多くの人々にぎわう駅前空間

### 【目指す将来の姿】

駅はまちの中心として、多くの人々が往来し、にぎわっています。  
 主要駅は、公共交通機関への乗り換えが円滑になり、安全で快適に利用できる環境が整っています。  
 駅周辺は、公共サービスや商業サービス施設が充実し、人々の働く場や多様なイベントの場として、地域の中心的な拠点となっています。

### 安全・快適に人々が行きかう駅前広場を実現します

#### 【取組の方向性】

- 駅前広場を整備し、バスなどの公共交通の乗り入れを促進します。
- 駅や公共施設へのアクセスが容易となるエレベーター、エスカレーターの設置を促進します。
- 人々の乗り換え導線等にも配慮し、わかりやすい乗り換え・運行サインを配置するなど、ユニバーサルデザインに配慮した施設整備を進めます。

### 公共サービス施設を集約化、商業施設を充実するとともに、広場を公共の空間として活用します

#### 【取組の方向性】

- 行政手続き窓口や福祉・子育て相談の窓口など、駅周辺に集約し、利用しやすくします。
- 主要駅周辺の高度利用を促進し、商業施設やサテライトオフィス等の誘致し、まちの機能を高めます。
- 駅前広場を多彩なイベント等が開催できる公共空間として活用します。



## 魅力的な商店街

### 【目指す将来の姿】

商店街は、買い物や飲食をする場所というだけでなく、イベント等により人々が交流し、楽しむ場所として、区民に親しまれています。  
 駅周辺には、特色ある商店街と個性あふれる店舗が立地し、区内外から多くの人々が集まり、にぎわいと活気にあふれています。

### 魅力的な商店街をつくります

#### 【取組の方向性】

- 個性ある店舗等の立地を促進するとともに、既存店舗の魅力向上への取組を支援し、特色ある商店街づくりを進めます。

### 快適に安心して買い物ができる歩道を実現します

#### 【取組の方向性】

- お客様が楽しく快適にショッピングができるよう、歩きやすい歩行者優先の道路を整備します。
- 商店街の道路は、通行する人、買い物する人が安心して行き交い、人々が交流する場となっています。



## 地域の特色を活かし個性を発揮するまち

### 【目指す将来の姿】

三つの大学がある江古田駅周辺、映画撮影所やアニメスタジオがある大泉地域、宿場町としての名残を残す北町など、地域の特色を活かした個性溢れるまちが現れています。地域の人々がまちの特色を活かした取組を進め、区外からも多くの人が訪れています。

### まちが持つ個性や魅力を活かしたまちづくりを進めます

#### 【取組の方向性】

- 映画・アニメキャラクター等の映像資源や歴史的な資源等を活かした、個性的で魅力ある街並みを整備します。
- 地元企業や大学、商店街、鉄道事業者等と連携し、地域の特性にあわせたまちづくりを進めます。

### まちの個性や魅力を広く発信し、練馬区のイメージを高めます

#### 【取組の方向性】

- 大学と連携した音楽イベントや映像作品とコラボした商品の開発等、地域のにぎわい創出につながる活動や個性を活かした取組を支援し、広く発信していきます。



## 良好な環境を備え住民が支えあう住宅地

### 【目指す将来の姿】

生活道路の整備・拡幅や建物の不燃化・耐震化などが進み、災害に強い住宅地になっています。地域住民によるルールづくりにより、生け垣等が整備されています。道路等の公共空間や空き家等の活用が進み、住民同士が気軽に交流・相談できる場所が住宅地のいたるところに生まれています。住宅地の小さな拠点を中心に、地域の支え合いが広がっています。

### 安全で良好な住宅環境をつくります

#### 【取組の方向性】

- 狭い道路を拡幅し、建物の不燃化・耐震化を進めます。安全で良好な街並みを整備します。
- みどりや生け垣等、街並み協定等のルールづくりを支援していきます。
- 区民や地域が進める分散型エネルギーシステム導入への取組を支援していきます。

### 住民が主体的に活動できる場をつくります

#### 【取組の方向性】

- 建物所有者と地域住民や多様な活動を行う団体等とのマッチングに取り組み、空き家の活用を推進します。
- 街かどカフェ等、住民同士が相談し合える場の設置を促進していきます。
- 地域の中で、区民が主体的に活動できる居場所づくりを支援します。

# みどり豊かで快適な空間を演出する道路

多様な交通を支える道路



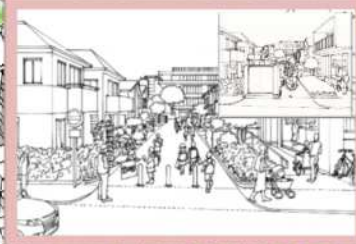
みどり豊かな幹線道路



区民が集い活動する道路



安全性を高めた生活道路





## みどり豊かな幹線道路

### 【目指す将来の姿】

幹線道路の整備に合わせて新たに植えられた街路樹が、時間の経過とともに大きく成長し、みどりを感じる区民の快適な空間となっています。  
道路整備により、まちの防災性が向上しています。

### 道路空間を活用して、新たなみどりを創出し、みどりのネットワークを整備します

#### 【取組の方向性】

- 地区の特性に沿った街路樹を植え、並木を整備していきます。
- 公園や緑地等のみどりの拠点と街路樹、河川をつなぎ、みどりのネットワークを形成していきます。

### 幹線道路の整備により防災性を向上します

#### 【取組の方向性】

- 幹線道路の整備を進め、緊急車両等の防災・防火活動を円滑にします。
- 沿道建物の不燃化を進め、街路樹とともに、後背の住宅地への延焼を遮断します。
- 無電柱化を促進し、防災性や景観に配慮した道路づくりを進めます。



## 区民が集い活動する道路

### 【目指す将来の姿】

道路は、ユニバーサルデザインに配慮され、利用する人々のニーズに合わせた整備が進み、誰もが安全に通行していきます。  
仲間同士が集う場、体を動かす場など、様々な活動に道路が利用されています。

### 安全・快適に通行できる歩行空間を実現します

#### 【取組の方向性】

- ユニバーサルデザインに配慮し、誰もが安全に通行できる歩行空間を整備します。
- 熱を吸収する素材や足に負担がかからない素材等を活用する等、快適に通行できるよう整備します。

### 人が集い、活動する空間として道路を活かしていきます

#### 【取組の方向性】

- 人が集う場、休憩する場としてベンチ等を置くなど、多様な使われ方ができるよう取り組みます。
- ジョギングやウォーキング、サイクリングなど、活動のフィールドとしても活用できるよう整備を進めます。



## 多様な交通を支える道路

### 【目指す将来の姿】

技術革新と超高齢社会の到来により、人の移動を支える交通手段も大きく変わっています。自動車や自転車などのパーソナルな交通手段と定時性が確保されたバス等の公共交通が共存し、円滑に通行しています。

### 人々の移動を支える公共交通を充実します

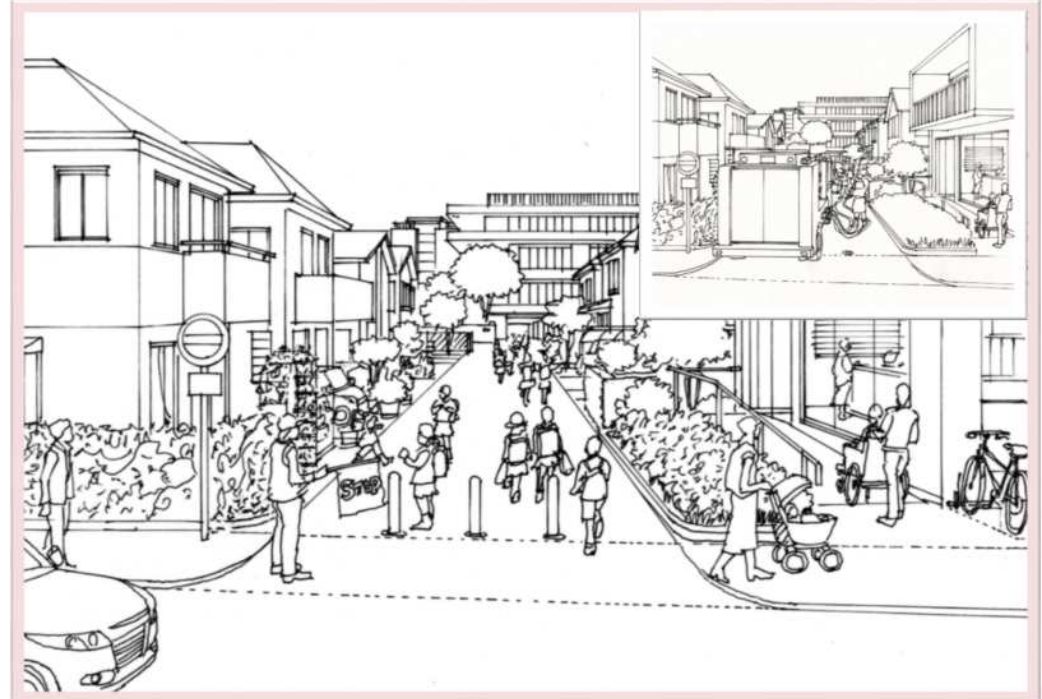
#### 【取組の方向性】

- 幹線道路の整備を進め、道路のネットワークを形成し、公共交通を充実します。
- バスの専用レーン等を整備し、公共交通の定時制を確保します。

### 多様な乗り物や歩行者が安全に通行できる道路を整備します

#### 【取組の方向性】

- 自動車、自転車、小型EVなど移動手段に応じた走行レーンを整備します。
- ユニバーサルデザインに配慮した、安全で歩きやすい歩道整備を進めます。



## 安全性を高めた生活道路

### 【目指す将来の姿】

幹線道路ネットワークが形成されることにより、生活道路は通過交通がなくなり、安心して歩ける空間となっています。

人々が通行するだけでなく、近隣の人々が憩い、集う場となっています。

### 住宅地域の安全性を向上します

#### 【取組の方向性】

- 緊急車両等の円滑な通行を可能とし、防災・防火活動がしやすい環境を整えます。
- 無電柱化を促進し、防災性や景観に配慮した道路づくりを進めます。
- 雨水浸透施設の設置や透水性舗装の整備を進め、雨水を地中に浸透させます。

### 地域住民の交流の場として活用します

#### 【取組の方向性】

- 住宅地内の道路は、時間等によって車の進入を抑制し、住民が楽しむ場、交流する場として活用していきます。

# 生きた農と共存するまち

農のある風景



農とのふれあい



地場農産物のマルシェ



農と共存する住宅地







## 農のある風景

### 【目指す将来の姿】

一面に広がる農地と母屋、それを取り巻く屋敷林が一体となって存在する、武蔵野の風景が引き継がれています。  
区民は、四季折々の新鮮な野菜を食し、練馬ならではの農のある景観を愛でながら、豊かな都市生活を送っています。

### 農のある風景を保全します

#### 【取組の方向性】

- 農家家屋と屋敷林、農地が広がる武蔵野の風景を保全します。
- 農業を通して育まれた、食文化や伝統文化を後世に残していきます。

### 農地が多様な機能を発揮するよう取り組みます

#### 【取組の方向性】

- 新鮮で安全な農産物が生産されていくよう、意欲ある農業者を支援していきます。
- 農地が持つ延焼を遮断する機能や雨水を浸透させる機能を活かし、防災性に優れたまちづくりを進めます。



## 農とのふれあい(果樹あるファームなど)

### 【目指す将来の姿】

果樹あるファームや体験農園等が増え、農を体験する場が充実しています。  
農地を耕作し、収穫する場には、区内外から人々が集まり、農を通じた新たなコミュニティが育まれています。  
農を通して、障害者の社会参加の場が広がっています。

### 農を体験できる場を充実します

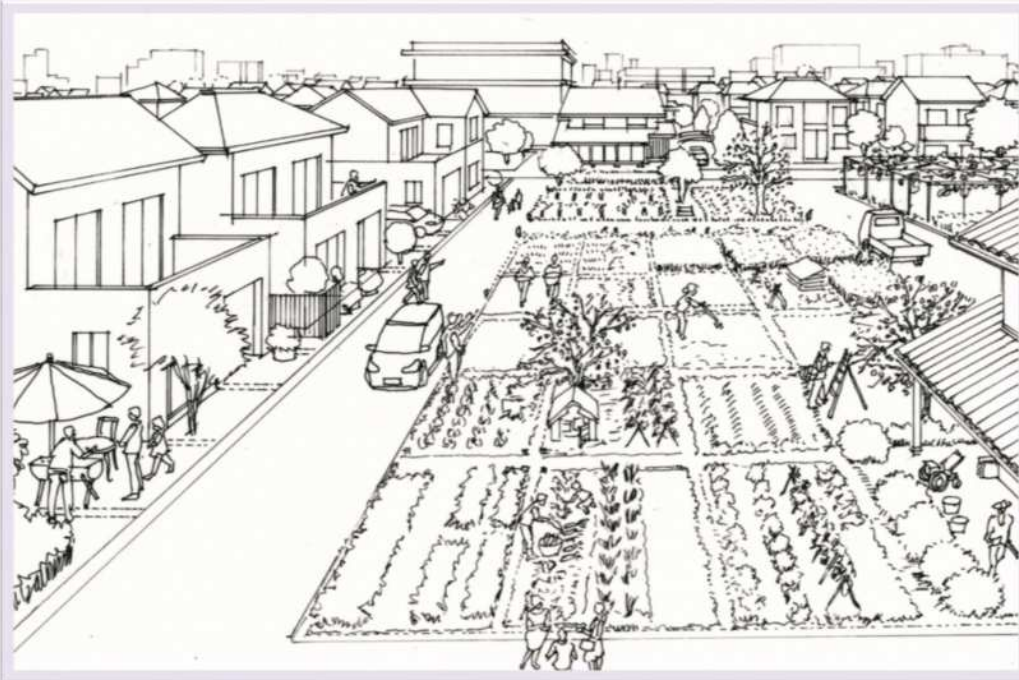
#### 【取組の方向性】

- 果樹の摘み取りが楽しめる「果樹あるファーム」の設置を支援します。
- 作付けから収穫までを体験できる農園を充実していきます。

### 新しい人のつながり、コミュニティを醸成していきます

#### 【取組の方向性】

- 農作業への体験を通して、区民同志のつながりを育み、農を守り、農地を保全する活動に発展するよう取り組みます。
- 福祉施設と連携して、障害者や認知症の方が農を通して社会参加できる機会を充実していきます。



## 農と共存する住宅地

### 【目指す将来の姿】

住宅と農地が共存し、住宅地の日常には、農に触れ、楽しむ機会が増えています。宅地開発等を契機に農地が保全・創出され、新しいかたちの農地が生まれています。農の魅力を活かしたまちづくりが進み、都市に農があるまちとして、練馬区の魅力が高まっています。

### 区民と協働して農地を保全します

#### 【取組の方向性】

- 農サポーター等、農の支え手を育成し、農業者への耕作支援を行っていきます。
- 農地を貸借することによる担い手の多角化に取り組み、住民等が協働して農地を保全・管理する仕組みづくりを検討します。

### 農を活かした特色あるまちづくりを進めます

#### 【取組の方向性】

- 駅前や幹線道路沿いには、地場農産物等を扱う販売店や飲食店の立地を促進します。
- 宅地開発に際して、未利用地の農地への転換や農地を保全した農地付住宅を生み出す仕組みを検討します。



## 地場農産物のマルシェ

### 【目指す将来の姿】

区内で生産された農産物や加工食品等を購入できるマルシェが、区内の駅前広場や公園等で開催され、人々の交流の場となっています。地場農産物が日常の食卓に並び、区民の食生活を豊かにしています。

### 地場農産物を扱うマルシェを公共の空間で開催します

#### 【取組の方向性】

- 駅前広場や公園、今後整備される道路などの公共空間を活用し、区内の様々な場所でマルシェを開催します。
- 新鮮な野菜等を求め区外からも多くの人を訪れるよう、マルシェを練馬区の魅力として育てていきます。

### 農家レストラン・直売所等の設置を促進します

#### 【取組の方向性】

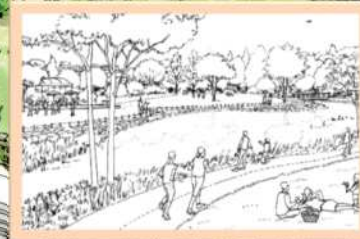
- 農家等が経営する農園レストランや直売所等の設置を支援していきます。

# みどりあふれる中で多彩な活動が展開されるまち

自然とふれあう憩いの森



楽しみと安全をもたらす  
大規模公園

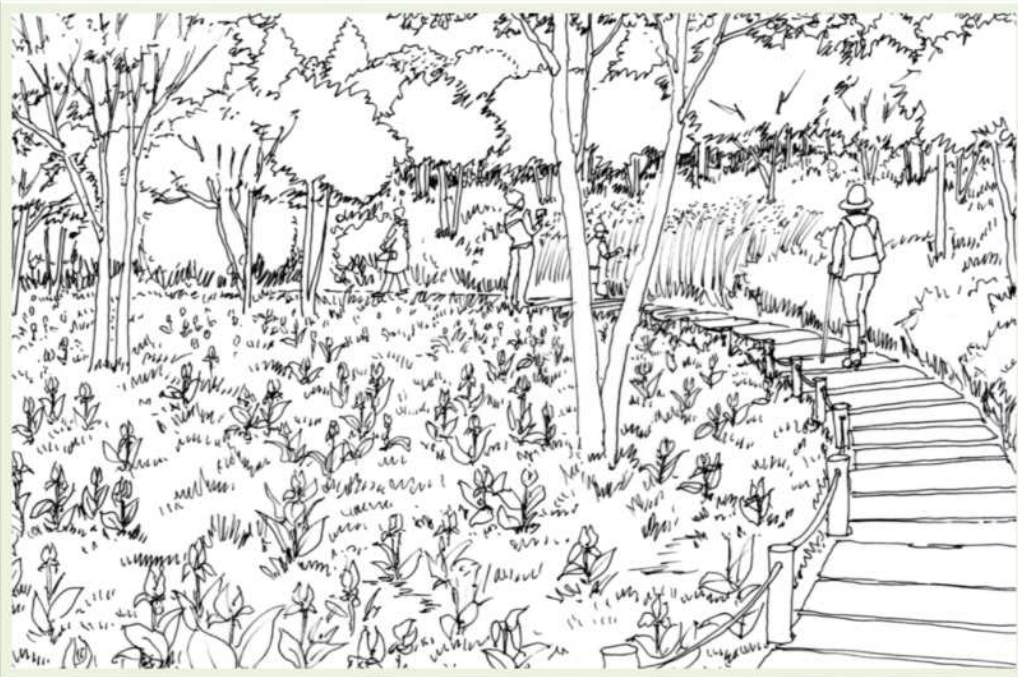


自然の中でスポーツを楽しむまち



文化芸術の香り高いまち





## 自然とふれあう憩いの森

### 【目指す将来の姿】

雑木林や屋敷林、湧水池など、貴重な自然が保全され、区民は豊かな環境を楽しみ、身近なみどりの中でくつろいでいます。

貴重な植物や生き物と触れ合う場として、区民はもとより都民のオアシスになっています。

### 武蔵野の風景を残す自然を守ります

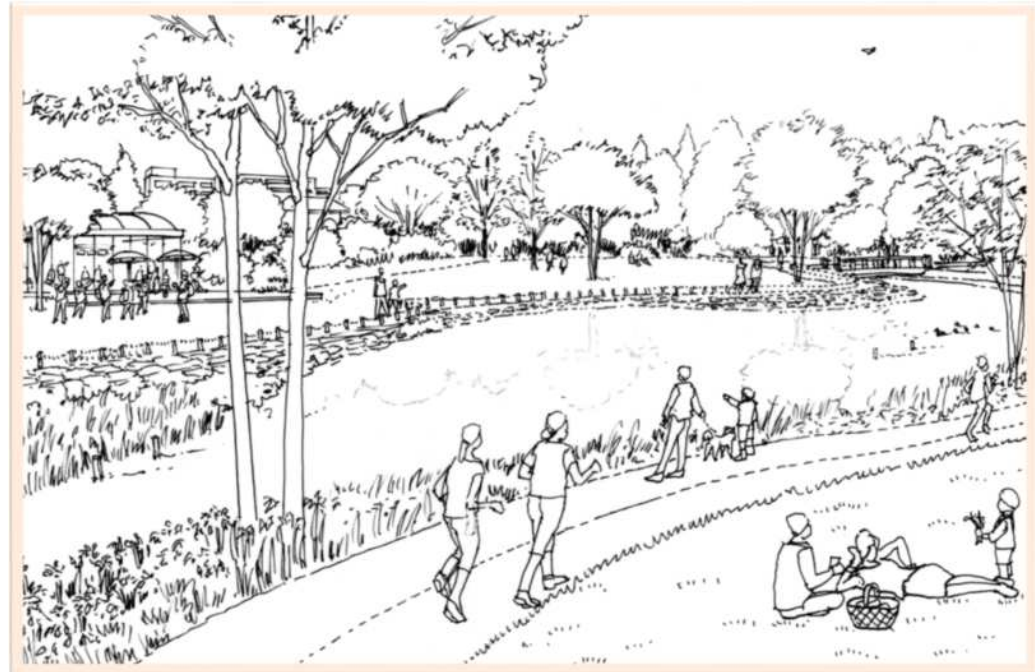
#### 【取組の方向性】

- 「憩いの森制度」等を活用して、地域にある雑木林や屋敷林を保全していきます。
- 残された自然を区民とともに適切に管理し、保全する仕組みづくりを進めます。

### 自然とふれあう場として整備します

#### 【取組の方向性】

- 雑木林や屋敷林を区民がみどりと触れ合う場として整備していきます。
- 動植物の保全に配慮した整備に取り組みます。



## 楽しみと安全をもたらす大規模公園

### 【目指す将来の姿】

公園は、みどりや水に触れ、遊び、くつろぐなど、区民が思い思いに過ごす場所として利用されています。

区民の活動のフィールドとして、自然を活かした公園や運動公園が整備され、防災機能を備える災害時の拠点ともなっています。

### くつろげる場、魅力ある場として機能を高めます

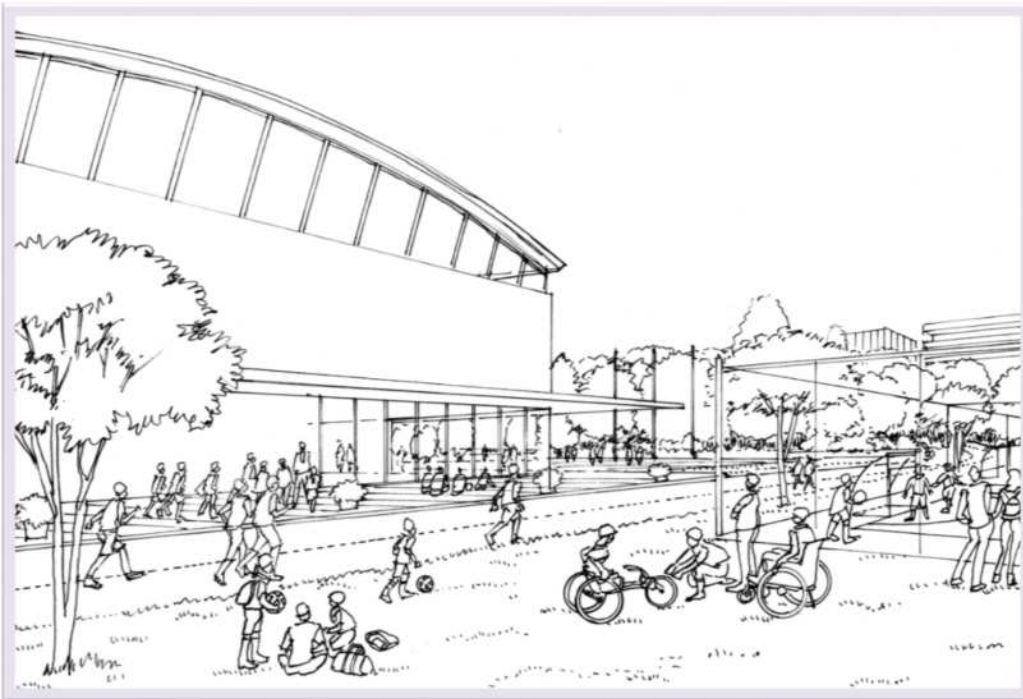
#### 【取組の方向性】

- 河川・地形・植生や歴史・文化などを活かした特色ある公園整備を進めます。
- 音楽祭やお祭り等、区民の多様な活動ができる施設整備を進めます。
- レストランやオープンカフェ、物販店等の誘致を検討します。

### みどりの拠点・防災の拠点として整備します

#### 【取組の方向性】

- みどりのネットワークの拠点として、大規模公園の整備を検討していきます。
- 災害時の物資の備蓄や救援活動に対応できるよう、防災の拠点として、整備を進めます。



## 自然の中でスポーツを楽しむまち

### 【目指す将来の姿】

みどり豊かな空間の中に、スポーツを身近に楽しめる環境が整備され、競技する人、観戦する人、体を動かし心身のリフレッシュをする人など、区民は思い思いにスポーツを楽しんでいます。

### 誰もが楽しむことができるスポーツの拠点を整備します

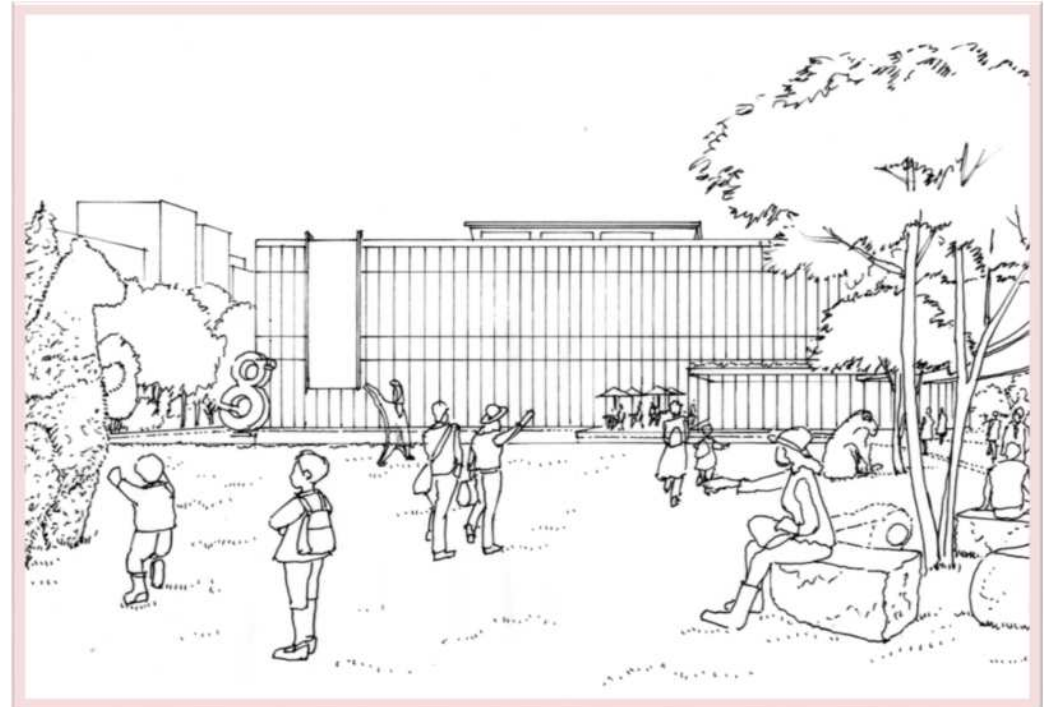
#### 【取組の方向性】

- スポーツ活動やスポーツ観戦の拠点となり、コンサートなども楽しめる多目的に利用できる施設を整備します。
- 障害者、高齢者など、誰もがスポーツを楽しめる環境を整えます。

### 気軽にスポーツを楽しめる環境を作ります

#### 【取組の方向性】

- 公園や歩道などをジョギングやウォーキングが行える場として利用できるよう、整備していきます。



## 文化芸術の香り高いまち

### 【目指す将来の姿】

みどり豊かな環境の中に、美術館やホールなど、文化芸術活動のための舞台が整い、区民は、伝統芸能や絵画、音楽、映像など、プロフェッショナルな活動と自らが参加する文化活動を楽しんでいます。

### 文化芸術を身近に楽しめるようにします

#### 【取組の方向性】

- 薪能など、一流アーティストによる質の高い公演、演奏会などを広く開催・誘致していきます。
- お囃子などの伝統芸能、路上ライブなど、みどり豊かな公園や道路等の公共空間で開催するイベントを通じて、文化に触れる機会を充実します。

### 文化芸術活動のための場を整備します

#### 【取組の方向性】

- 美術館を大胆な発想でリニューアルし、展示機能などを充実します。
- 区民が、音楽や演劇、映像等を鑑賞する場、日頃の文化活動を行い発表する場を充実します。