



練馬区消費者だより

ぷりずむ

第279号

©2011 練馬区ねり丸

消費トラブル処方せん

ネット通販 気をつけて利用しましょう…P2~3

くらしサポート情報

みんなでやろうね!! エシカル消費…P4~5

お知らせ

消費者教室・講座のご案内 …… P6

11月11日(土) 消費生活展を開催 …… P6

清掃リサイクル課からのお知らせ …… P6

注意!

住宅の点検商法

とつぜん業者が来て住宅の不具合をあげ、不安をあおり「点検する」と言い、工事の契約をすすめる点検商法には、様々なものがあります。業者の言葉を信じてすぐに契約することなく、きっぱりと断りましょう。

～雨どい編～



訪問時の声かけの例

近隣で工事をしております。お宅の雨どいが壊れているのが見えました。今なら無料で点検しますよ。

雨どいが壊れていると、外壁に大量の雨水がかり家が傷みますよ。ついでに、外壁も見てみましょうか。今なら安く直せますよ。

などと言われたら、点検商法を疑いましょう。

点検商法による消費者被害を防ぐために、まず「必要ありません」と断りましょう。

- ① ドアを開けない
- ② 点検させない
- ③ 契約しない

編集・発行 ● 練馬区経済課 (消費生活センター)

練馬区石神井町2-14-1 電話: 03-5910-3089

編集協力 ● 練馬区消費生活センター運営連絡会

練馬区ホームページ: [練馬区消費生活センター](#)

消費生活相談専用電話 03-5910-4860 (月~金 午前9時~午後4時30分) ※土・日曜・祝休日・年末年始を除きます。

ネット通販 気をつけて利用しましょう

スマホやパソコンを使って世界中どこからでも手軽に商品を購入できるネット通販。便利な反面、「ネット通販でだまされた、被害にあった」といったトラブルが増加しています。

皆さんはこのようなトラブルにあったことはありませんか？
ネット通販のトラブルにあった時に、私たちはどのような対応をすればよいでしょうか。

事例1



お金を払ったのに商品が届かない…どうしたらいいですか？

インターネットサイトで音楽機器をクレジットカードで購入しましたが、2週間待っても商品が発送されず、お店とも連絡が取れません。どうしたらいいですか？



同じような相談はとても多くありますよ。
お店と連絡がつかず商品が届かない場合には、カード会社に連絡してみましょう。

◎まずはカード会社に連絡しましょう

クレジットカード決済の場合、すぐにカード会社に連絡し、まずは相談しましょう。
購入状況（経過日数、カード会社）にもよりますが、引落しのキャンセルや返金してもらうことができる場合があります。

◎同様のトラブルにあわないために

- 店舗の所在地や連絡先の記載があるか確認しましょう
「特定商取引法」により、代表者の氏名や住所などを記載する必要があります。商品情報の下部や決済画面の下部や別ページなどに表示されています（右図）。
情報が正しいものか、書いてある住所や電話番号を確認してみましょう。
特に初めて利用する店舗は十分に確認しましょう。
- 個人名の口座や、先払いの場合は十分に注意しましょう
クレジットカードが利用できず、支払い方法が銀行振込しかなく、振込先が個人名の口座の場合は十分に注意しましょう。
先払いの場合も先に代金を支払ったのに、商品が届かないというリスクもあるため、同様に注意が必要です。
すでに振込んでしまった場合には、振込んだ先の銀行にも相談してみましょう。振込め詐欺救済法が適用され、口座にお金が残っていた場合に返金してもらえる可能性があります。
- カードの利用明細はこまめに確認しましょう

住所 練馬区●—●—■
氏名 ■■■■
電話番号 ▶▶▶▲—▶▶▶▲

下のような記載もあります

特定商取引法

この場合はクリックすると、別ページが表示され、そちらに連絡先や住所などが表示されます

事例2

個人情報盗まれた

ほしい洋服をカフェで検索していたら、定価の半額以下で販売しているサイトを見つけ、購入手続きをしました。その後、身に覚えのないカード決済や高額な引落しがあり、不正に利用されていることがわかり、どうやらカード番号などを盗み取られてしまったようです。どうしたらいいでしょうか。

それは大変!!

購入する際に入力した個人情報が流出すると、別の犯罪に巻き込まれる危険性があるので注意が必要です。

被害の拡大を防ぐために以下のことを行いましょう。

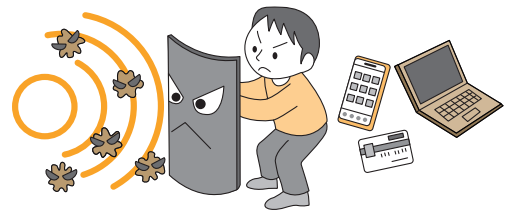
◎カード会社に相談しましょう

カードの利用を停止して、新しいカードを発行してもらいましょう。

その際、パスワードは以前のものは使わないようにしましょう。

◎大事な情報は安全な環境で入力しましょう

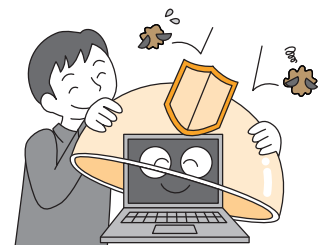
公共の場は「誰かにIDやパスワードを盗み見られるリスク」があります。また、公共施設やカフェの無料 Wi-Fi はとても便利ですが、セキュリティが不十分なことがあります。ID やパスワードなどの大事な情報のやり取りは自宅などの安全な環境で行うことを徹底しましょう。



◎購入履歴やカードの利用明細はこまめにチェックしましょう

ネット通販のアカウントをお持ちなら、アカウント情報や購入履歴を確認しましょう。

身に覚えのない決済があったときに数か月放置すると、それが不正利用であっても救済されない場合があります。



■ ネット通販のトラブルにあわないために～私たちができること～

1. 環境を整えましょう

ネット環境は安全ですか。セキュリティ対策はしていますか。

2. 販売店を確認しましょう

そのお店は実在する店舗か、住所を検索するなどして確認してみましょう。

3. 商品について確認しましょう

一般に流通している価格よりも大幅に安く販売されている場合、「支払ったのに品物が届かない」ということもあります。また、購入する商品が模倣品でないかも十分に注意しましょう。

4. 支払い方法や配送方法について確認しましょう

支払い方法は代金引換やコンビニ払いが使えるか、配送にはどの程度時間が掛かるかを確認しておきましょう。わからなければ、購入は控えましょう。

ほかの購入者の口コミを確認することも効果的です。

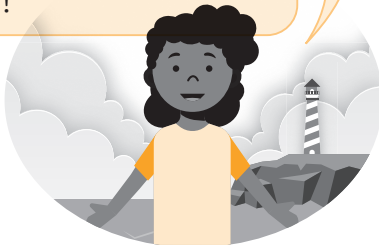
5. カードの利用明細はこまめに確認しましょう

みんなでやろうね!! エシカル消費

エシカル消費とは、「自分だけでなく、他の人や国の社会環境、自然環境を考えて商品を選ぶ」という消費活動です。生活の中で、無理せずできるエシカル消費を具体的にお伝えします。



海洋資源の保護や継続できる水産業、木材の適切な維持管理、熱帯雨林の動植物を守るなど、このマークに気づいたら、積極的に買って見るのもいいのかも…。このほかにもいろいろなラベルがあるので、買い物の時に少し気にしてみてください!



■ マークでわかるエシカル商品—環境ラベルを知る

- 海洋資源の保護や環境に配慮
MSC認証 (海のエコラベル)
- 環境への負荷、労働者・地域社会に配慮した「責任ある養殖水産物」
ASC認証
- 環境・社会・経済に配慮し、適切に管理された森林の木材から作られた製品
FSC認証
- 環境保護、労働者や家族の生活向上など持続可能な農業を考えている
レインフォレスト・アライアンス認証



海ごみの多くは廃棄されたプラスチックです。ペットボトルやレジ袋など街で発生したごみが、海洋ごみの約8割を占めています。2050年には海では、ごみの量が魚より多くなるとか…。豊かで美しい海を未来に引き継ぐためにまずはプラスチックを使うのを減らしてね!

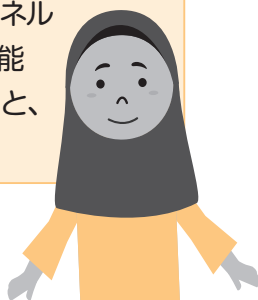


■ プラスチックのことを考えたい—減らす工夫

- 容器包装など使い捨てプラスチックの使用を減らしてみる
 - 詰め替え容器の利用をしてみる
 - ガラス瓶容器等の再使用可能な容器を考え、商品を選んでみる
 - ペットボトルの使用を控え、マイボトルを使う
- ★ペットボトルの生産には多くの石油が使用されています。購入を減らすことで天然資源の保護につながります。また、ペットボトルを使用した場合は、分別・洗浄して適切にリサイクルすることも重要です。



まずは省エネをすること!
CO₂の排出を減らすのは大事!
自分の使っているエネルギーを考え、再生可能エネルギーを使えると、さらにいいね!



■ 地球温暖化防止も考えなきゃ!—やっぱり省エネ!

- 再生可能エネルギーを使う
 - 「省エネ」をする
- 再生可能エネルギーは、「二酸化炭素を排出しない」「枯渇することがない」といった特徴を持っています。自分の家の屋根に太陽光発電をつければ、再生可能エネルギーを使用できます。それ以外にも自然エネルギー使用の電力会社を選ぶこともできます。

コーヒーや紅茶、バナナやチョコレートなどを買うとき、フェアトレード商品を購入することは、途上国における「労働搾取」や「児童労働」などの解決に役立つよ。



生産地域の差別や労働を考える

—商品の向こう側を考える—

- フェアトレード商品を買う
フェアトレードとは、発展途上国で作られた農作物や製品などを適正な価格で購入することで、生産者の生活を支える仕組みのこと。
- 障害者の方の作品を買う、支援している企業の製品を買う
障害のある方がつくった商品を買うことはもちろん、障害者支援に力を入れている企業の製品を選ぶことも、障害のある方の自立支援への助けとなる。



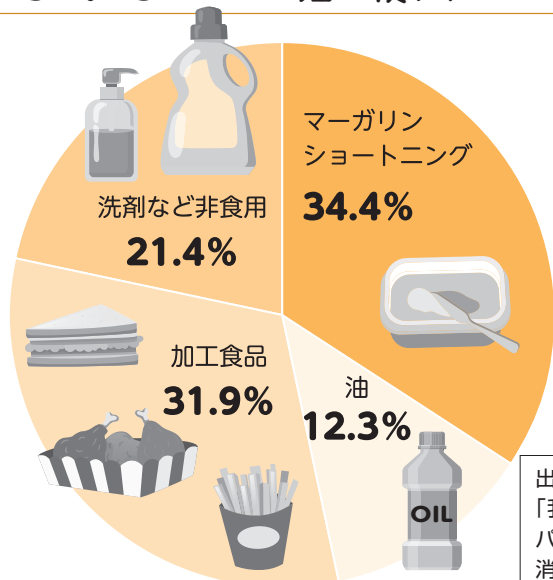
熱帯雨林の動植物のことを考えたい

パーム油 (Palm Oil) はアブラヤシから採れる植物油のこと。下の図のように生活のいろいろなところで利用されているんだ。広いアブラヤシ林を作るため、熱帯雨林を伐採する。住んでいる地域住民を追い出し、農園では劣悪な環境で労働をさせるなどの人権侵害が起きている。また、開発によって地球温暖化が進むなど、どれも深刻な問題なんだ。



「Roundtable on Sustainable Palm Oil (持続可能なパームのための円卓会議)」という、世界自然保護基金 (WWF) を始めとする関係団体が設立した非営利組織の認証を受けた農園・搾油工場から供給されたパーム油を原料として使用している商品についている。

❖ こんなところにパーム油は使われている ❖



出典：農林水産省
「我が国の油脂事情」
パーム油・核油用途別
消費量 (2015)

買ったなら、廃棄までを考えたい

- 3Rを意識してみる
 - ・ リサイクルショップや古着屋、フリマアプリの利用
 - ・ 無駄なものを買わない、ものを大切に長く使用する
 - ・ ごみの正しい分別をする
- 食品ロスを減らす
 - ・ 食品購入時は、手前に陳列されているものから取る
 - ・ 規格外の野菜を積極的に購入する
 - ・ 食べきれない量は購入しない

購入、消費、廃棄までを考えるのが
エシカル消費



より良い商品の選択はエシカル消費につながると意識して、まずは、行動してみませんか？

イラスト (P4, 5) / 岡 万記子

消費者教室・講座のご案内

保育可 (満1歳以上の未就学児)

	開催日時	テーマ・講師	定員	申込受付期間
①	9月26日(火) 午後2時～4時15分	未来の食と言われる 「フードテック」ってなあに? 食政策センタービジョン21主宰 安田 節子 氏	50名 先着順	9月1日(金)～ 9月20日(水)
②	10月6日(金) 午前10時～正午	これからのNISA ～新NISA 制度移行に備える～ 日本証券業協会 金融・証券インストラクター 飯野 明夫 氏	40名 先着順	9月11日(月)～ 9月28日(木)
③	12月12日(火) 午前10時～正午	糖分と甘味料の違いって何? ～飲み物の糖分を測ってみましょう～ 東京都消費者啓発員	30名 先着順	11月21日(火)～ 12月1日(金)

●会場 石神井公園区民交流センター

●申込先 (練馬区経済課消費生活係)

申込受付期間を確認のうえ、①教室・講座名②氏名(フリガナ)③住所④電話番号をお知らせください。

※保育室を利用希望の場合、お子さんの氏名(フリガナ)と年齢もお知らせください。

電話 03-5910-3089

(平日午前8時30分～午後5時15分)

QRコードからの申込はこちら

(「メール作成画面はこちら」をタップしてください)



11月11日(土) 消費生活展を開催



『「今」を知ろう! 未来のために』をテーマに消費生活展を開催します。練馬区内で活動する消費者団体、行政機関等のパネル展示、リサイクルバザーなどを行います。

●会場

石神井公園区民交流センター2階

●日時

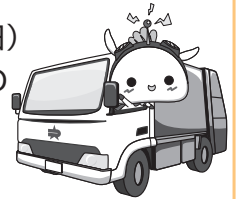
令和5年11月11日(土)
午前10時～午後4時



清掃リサイクル課からのお知らせ

令和5年10月1日(日)

申込分から粗大ごみの
手数料が変わります



●問合せ先

清掃リサイクル課清掃事業係

電話 03-5984-1059(直通)

●申込先

練馬区粗大ごみ受付センター

電話 03-5703-5399

(月曜～土曜午前8時～午後7時)

練馬区公式ホームページ

※【ぶりずむ】の録音版・点字版(視覚障害者用)を制作、貸出ししています。詳しくは「NPO法人点訳・音声訳集団 一歩の会」TEL・FAX 03-3577-5666

広告 下記広告の内容に関するお問合せは、区では受け付けておりません。直接広告に掲載されている連絡先へお願いします。

ミシンドクター a i ミシン修理工房アイ

訪問修理、持ち込み修理、不要ミシンの引き取り等をお受けします。
まずはお電話ください。

担当 キシノ 営業時間 9:00～18:00(土日祝除く)

Tel 090-3814-4505 〒179-0073 東京都練馬区田柄3-17-20