



ねりま区消費者だより

ぷりずむ

第254号

練馬区公式アニメキャラクター ねり丸 ©練馬区

くらしサポート情報

私の財産、相続税がかかるの? かからないの?
.....P2~3

消費トラブル処方せん

知っておきたい
キャッシュレス決済の基礎知識(下) ..P4~5

お知らせ

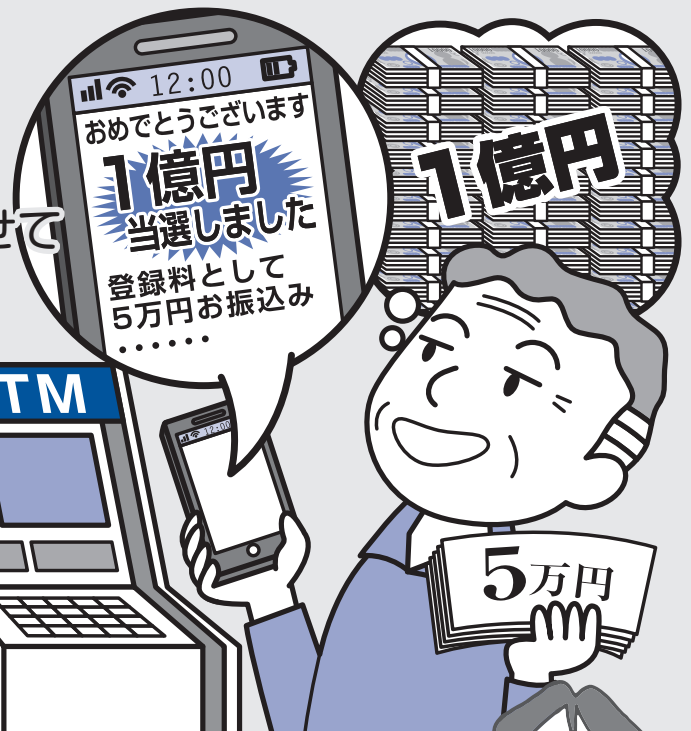
消費者教室のご案内..... P6

電気通信サービス

こんな場合どうすればいいの?

Q

1億円懸賞で当たった
というメールが来た。
登録料と手数料を合わせて
5万円を払うように
指示された。



A

支払わないでください。

申し込んでもいない懸賞に当選することはありません。



編集・発行 ●練馬区経済課(消費生活センター)
練馬区石神井町2-14-1 電話: 03-5910-3089

編集協力 ●練馬区消費生活センター運営連絡会

練馬区ホームページ: [練馬区消費生活センター](#)

消費生活相談専用電話 03-5910-4860(月~金 午前9時~午後4時30分) ※土・日曜・祝休日・年末年始を除きます。

私の財産、 相続税がかかるの？かからないの？

相続税は、相続や遺言によって財産を取得した場合、その取得した財産に課税されるものです。
今回は、相続税はどのような場合にかかるのかを考えてみましょう。

■ どのくらいの財産から相続税がかかるのか…

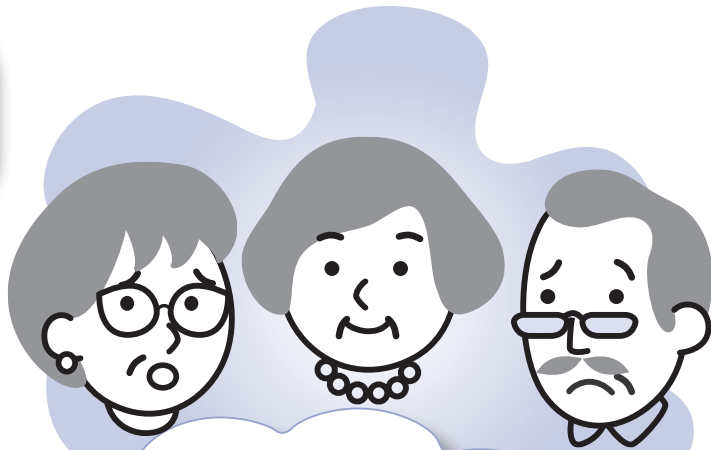


平成27年(2013年)に
相続税の税制改正が
あったでしょ!

基礎控除が引き下げられて、
相続税の課税対象となった
人が増えたって聞いた…



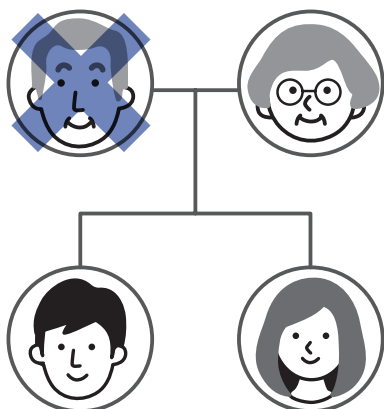
相続税の税率も
見直されたでしょ?



私の財産に、
どのくらいかかるのかな



万一の場合、相続税が発生するかどうか？
発生する相続税額はどのくらいなのか？
を計算するために重要なのは、相続財産の
金額がいくらになるのかを知ることです。
自分の財産を把握しておきましょう



財産合計額が **基礎控除額を超えた場合のみ**、相続税がかかるのです!

$$\text{基礎控除額} = 3000\text{万円} + 600\text{万円} \times \text{法定相続人の数}$$

※亡くなった方のうち8.1%の人しか相続税が発生していません。

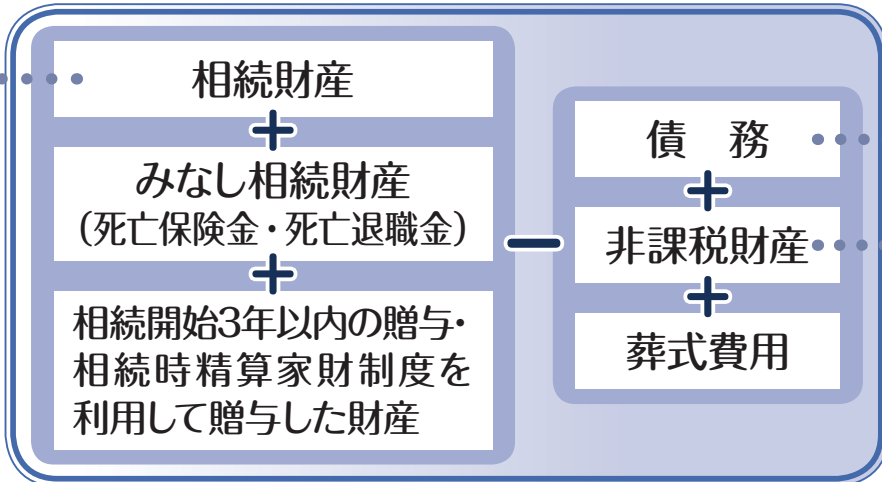
国税庁「平成28年分の相続税の申告状況について」より

↑ この場合の基礎控除額は、 $3000\text{万円} + (600\text{万円} \times 3\text{人}) = 4800\text{万円}$ です。

課税対象となる財産とは…

まず、自分の財産を確認し、そこから基礎控除額を差し引いたものが課税対象になります。

- ① 相続財産（土地、家屋、預貯金など）、みなし相続財産（死亡保険金など）、相続開始3年以内の贈与などの合計額を確認
- ② ①から債務・非課税財産・葬式費用を差し引いて、正味の財産額を算出
- ③ ②から基礎控除額を差し引いたものが、課税対象になる財産



- 借金、ローン
(相続開始日の残高)
- 未払い金・税金
(相続開始日の残高)

- 死亡保険金の非課税限度額
(500万円×法定相続人の数)
- 死亡退職金の非課税限度額
(500万円×法定相続人の数)
- 国や地方公共団体、特定の公益法人に寄付した財産

- **金融資産**：現金・預貯金（相続開始日の残高）
債権・投資信託・上場株式（相続開始日の時価）
 - **不動産**：土地（市街地にある宅地と路線価のない宅地では評価方法が変わる）・家屋
宅地や家屋の評価…宅地は、路線価や固定資産税評価額を基に評価
家屋は、固定資産税評価額によって評価
- 特例** <小規模宅地等の評価減>
被相続人または被相続人と生計を一にしていた親族（夫が亡くなった妻／父親と同居していた息子など）が、居住用の宅地として利用していた土地に居住を継続することを条件に相続した場合、決められた広さの分については、通常の評価額から一定割合の評価額を減額できる。
例) 居住用宅地の相続税評価額が1億円→2000万円（80%減額）
- ※ 事業用や貸し付け用の宅地についての減額もあり。
 - ※ 相続税申告期限までに遺産分割がされた場合のみに適用（詳しくは国税庁HP参照）
- **その他**：ゴルフ会員権（取引相場の70%）／自家用車（下取り査定価格）

財産総額（上記）から基礎控除額（2p参照）を差し引いた額が課税対象となる遺産総額

$$\boxed{\text{財産総額}} - \boxed{\text{基礎控除額}} = \boxed{\text{課税対象の財産総額}}$$

まずは、自分の財産を確認しよう

誰に、何を、どれだけ残すのか？ を考える「相続」。

亡くなってから行われる「遺産分割協議」をスムーズに進めるためにも、残された家族が相続税の申告期限までに適用できる特例措置（配偶者の税制軽減や小規模宅地等の評価減など）を活かすためにも、自分の財産がどのくらいあるのかを確認しておきましょう。

!! 遺族間での話し合い（遺産分割協議）を相続税申告期限（相続発生から10か月以内）に行い、遺産分割協議書を提出しないと、相続税の特例措置や預金の引き出しができません

知っておきたい キャッシュレス決済の基礎知識(下)

キャッシュレス決済サービスの事例と利用上の注意事項

山本国際コンサルタンツ ■ 山本正行

種類はさまざま

さまざまなキャッシュレス決済サービスの中でも Visa / MasterCard / JCB などのブランドマークの付いたクレジットカードと、交通乗車券として利用されている Suica / Pasma や WAON / nanaco / 楽天 Edy などの電子マネーはどちらも日本では広く普及しており、二大キャッシュレス決済サービスといえるでしょう。

最近ではクレジットカードと同じ Visa / MasterCard / JCB などのマークのついたブランドデビット / ブランドプリペイド、スマホを用いたタッチ決済 / QR コード決済などさまざまなサービスが現れており、多様化しています。



キャッシュレスの種類

■ クレジットカード

後払いで代金を支払うキャッシュレス決済サービスで、クレジットカード会社がカードを発行します。

店舗での利用代金は一旦クレジットカード会社が立替えて払い、後で利用者に請求するしくみです。カード発行にあたりクレジットカード会社には利用者の収入調査などが義務付けられています。

多くのクレジットカードに Visa / MasterCard / JCB などのブランドマークが付いており、それぞれのブランド会社が日本や海外で支障なく使えるよう決済ネットワークを整備しています。

■ 電子マネー

電子マネーの正式な定義はありませんが、ここでは Suica / Pasma、あるいは WAON / nanaco / 楽天 Edy などの IC カードを用いたプリペイド方式の決済サービスを電子マネーと呼びます。

電子マネーの多くは無記名ですので、万一紛失した場合利用者に残高が戻らないものがほとんどです。ただし一部に記名式のものがあり、紛失時に発行会社に連絡することで利用停止措置が可能な場合もあります。残高の上限は電子マネーの種類によって異なるものの概ね2~3万円に制限されています。残高が一定以下に減った場合自動的にクレジットカード払いなどで定額を積み増す「オートチャージ機能」が付くものもあります。

■ ブランドデビット

Visa／MasterCard／JCBなどのブランドロゴが付いたカードで、銀行口座の残高から代金を支払う「デビット方式」のサービスです。

なお、デビット方式のサービスには銀行が発行するキャッシュカード(Visa／MasterCard／JCBなどのブランドロゴが付いていないもの)を店舗で支払いに利用できる「ジェイデビット」もあります。

ブランドデビットの発行会社は銀行で、発行の際に審査が無いものがほとんどです。ブランドデビットは原則として口座残高以上の決済ができないため、使いすぎを心配する利用者に好まれる傾向があります。

■ ブランドプリペイド

Visa／MasterCard／JCBなどのブランドの付いたカードで、プリペイド方式のものを言います。使い方や注意事項はクレジットカードとほぼ同じですが、プリペイド方式ならではのいくつかの特徴があります。

- 発行の際に審査が無いものがほとんど
- 発行時の本人確認が義務付けられていないため、申込時に本人確認を行わないカードもある
- 中学生以上が持てるカードも存在
- 制度上の制限により未使用の残高を現金で払戻しできないものが多い



■ スマホを用いた決済サービス

利用者のスマホを店舗の読取機にタッチして支払う「タッチ決済」、QRコード*やバーコードを使って支払う「QRコード*決済」などがあります。

スマホを使う決済サービスは財布を持たずに支払えるため、使いこなせばとても便利で手放せないものになります。しかし、スマホへのアプリのインストール、機種変更時の処理や手続きなどが難しく注意が必要です。スマホを使いこなす知識やスキルが十分でない人には不向きであることも理解しておくべきです。

* QRコード：二次元バーコードの方式でデンソーウェーブ社の登録商標です。

クレジットカード／ブランドデビット／ブランドプリペイド 共通の注意点

Visa／MasterCard／JCBなどブランドロゴが付いたカードは世界中で利用できることから、最近はカード情報の漏洩事故などに巻き込まれ被害を受ける事例も増えています。被害を受けな

いためにカードの管理には注意を払い、長期間

利用しないカードは解約するようにしてください。高齢者が未使用のままカードを持ち続けることもあるので、家族が不要なカード解約を促すことも重要です。

キャッシュレス・消費者還元事業

今年の10月から消費税率の引き上げが予定されています。これに伴い、国は、消費税率引き上げ以降翌年の6月まで、一般の消費者がキャッシュレス決済手段を用いて中小・小規模の小売店・サービス業者・飲食店等で支払いを行った場合、決済金額の一部を

消費者にポイント還元する等の事業を行います。

また、中小・小規模事業者が新たにキャッシュレス決済を導入する際、事業者の負担なく端末導入など機器の設置ができるよう助成しています。詳しくは、以下HPをご参照ください。

<https://cashless.go.jp>

夏休みは親子で一緒に、消費生活センターで学ぼう 消費者教室のご案内

8/6 火, 8/22 土は
保育室あり(要予約)

教室名/講師/日時	内容	費用等	定員	申込締切	
親子で楽しく ギョウザを作ろう!	①7/23 火 午前10時～午後1時 料理研究家 小島 厚子氏	野菜をたっぷり 使ったギョウザ を作る。	1,000円 (材料費として) エプロン 三角巾 ふきん 筆記用具	①②とも、 小学生と 保護者 12組 (先着順)	①7/12 金 まで ②7/19 金 までに 電話で 消費生活係あて
	②7/28 日 午前11時～午後2時 料理研究家 鈴木 邦子氏				
ガス管で 万華鏡を作ろう 東京ガス(株) 我妻 芳邦氏	8/6 火 午後1時30分 ～午後3時30分	ガスのしくみを学 びながら、親子 でガス管を使っ た万華鏡を作る。	無料	小学生と 保護者 20組 (抽選)	往復はがきで 7/22 月 までに 消費生活係あて
～はじめての手縫い～ 刺し子風 コースターを作ろう! 練馬区消費生活センター 運営連絡会環境グループ 川端 法子氏	8/22 土 午前10時～正午	針をはじめて持 つ人もできるコ ースターを作る	無料 色つき木綿手縫い糸 縫い針1本	小学生と 保護者 15組 (先着順)	電話または 電子メールで 8/9 金 までに 消費生活係あて

申込

往復はがきまたは電子メールの場合、①教室名②住所③保護者氏名(振り仮名も記入)④お子さんの氏名(振り仮名も記入)及び学年⑤連絡先電話番号⑥返信用に返信先⑦保育室(1歳以上未就学児対象)をご希望の場合は、「保育希望」と保育を要するお子さんのお名前・年齢を記入の上、それぞれの受付期間内(必着)にお申し込みください。

〒177-0041 練馬区石神井町2-14-1 練馬区経済課 消費生活係 ☎03-5910-3089 ✉SYOHI@city.nerima.tokyo.jp

会場 石神井公園区民交流センター(練馬区石神井町2-14-1)

※【ぶりすむ】の録音版・点字版(視覚障害者用)を制作、貸出しています。詳しくは「NPO法人点訳・音声訳集団 一步の会」TEL・FAX 3577-5666

広告 下記広告の内容に関するお問合せは、区では受け付けておりません。直接広告に掲載されている連絡先へお願いします。

この秋(11月中旬予定)、秩父市に初の アクティブシニア向け住宅が誕生!!

家賃 29.54㎡(1K)～47.62㎡(2LDK) 57,000円～89,000円
入居時の敷金は家賃2ヵ月分

生活サポート費 27,500円(おひとり入居の場合)

共益費 10,000円【非課税】

※生活サポート費とは、重要事項説明書内の生活サポートを行う人件費等。
【ゆいま～る花の木】を維持するための経費です。【消費税10%込み】 ●対象:概ね60歳以上

秩父市との公民連携プロジェクト、新築20戸

サービス付き高齢者向け住宅

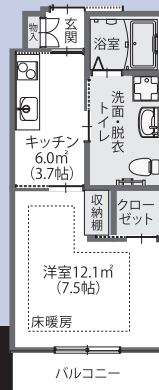
ゆいま～る花の木

お問い合わせ
見学会予約は

ゆいま～る花の木 入居相談室 受付:平日午前10時～午後5時

フリーダイヤル ☎0120-972-583

西武鉄道【特急】で
最短78分



いつまでも自分らしく
自由に暮らせる住まいです。

安心 日中365日スタッフ常駐
●安否確認 ●生活相談

快適 選べる3タイプの間取り
●バリアフリー ●床暖房
●オートロック

交流 とにりに秩父市の
交流センター
建設予定!

株式会社
コミュニティネット
東京都新宿区西新宿2-7-1
小田急第一生命ビル25階

