

水害

ハザードマップ

編集・発行 令和5年(2023年)6月 練馬区危機管理室危機管理課
電話 03-5984-2762

水害時の避難所

日頃から最寄の避難所の位置・経路を確認しておきましょう

| 避難所 | |
|-----|--|
| 施設名 | |
| 住所 | |
| 電話 | |

1. 練馬区水害ハザードマップとは

水害ハザードマップは東京都が公表した浸水予想区域図(※)に基づき、「想定し得る最大規模の降雨(時間最大雨量153mm、総雨量690mm)」を想定しています。

区内の河川(石神井川・白子川・江古田川)が氾濫した場合の浸水区域は、マップ上に赤枠で表示しています。

浸水が予想される区域や程度は、雨の降り方や土地の形態の変化、河川や下水道の整備状況等により変化することがあります。

大雨の際には必ずマップのとおり浸水するということではありません。浸水が予想されていない地域でも、浸水することもありますので、十分ご注意ください。

※浸水予想区域図
「神田川流域浸水予想区域図(平成30年3月)」
「石神井川及び白子川流域浸水予想区域図(令和元年5月)」
「開田川及び新河川流域浸水予想区域図(令和3年3月)」

2. 水害を知りましょう!

外水氾濫とは?

溢水や堤防の決壊により、洪水が発生する現象を「外水氾濫」といいます。街中でよく見られる小さな川と、河川敷にグラウンドがあるような大きな川では、流域面積が異なるため、被害の大きさや、氾濫までの時間が異なります。上流で降った雨でも水位が上がるので、注意が必要です。

内水氾濫とは?

急激な豪雨により下水道等の排水能力を超え、道路が冠水する現象を「内水氾濫」といいます。道路から地下室へ水が流れたり、マンホールの蓋が吹き上げられたりするので、地上階以上へ上がる。冠水した道路を歩かないなどの注意が必要です。

街中でよく見られる小さな川(石神井川など)

1 晴れている

川底が見えるくらいの水位で、さらさらと流れている。

2 雨が降り始める

降り始めるとすぐに川底が見えなくなり、流れが速くなる。

3 さらに、雨が強くなる

川に水が集まり、地面の高さまで水位が急上昇する。

4 川から水があふれる

川が氾濫し、川沿いの住戸が浸水する。

3. 防災気象情報

気象特別警報・警報・注意報

| 注意報・警報・特別警報 | 発表される基準 |
|---------------|--|
| 大雨特別警報 | 数十年に一度の大雨が予想され、重大な土砂災害や浸水害が発生するおそれ著しく大きいとき |
| 警報 | 大雨警報 大雨による重大な土砂災害や浸水害が発生するおそれがあるとき 洪水警報 河川の増水や氾濫等により重大な洪水害が発生するおそれがあるとき |
| 注意報 | 大雨注意報 大雨による土砂災害や浸水害が発生するおそれがあるとき 洪水注意報 河川の増水や氾濫等により洪水害が発生するおそれがあるとき |

土砂災害警戒情報

大雨警報(土砂災害)の発表後、土砂災害が発生するおそれさらに高まったときに発表されます。なお、区内では15箇所が土砂災害警戒区域に指定されています。

区では、土砂災害ハザードマップを別途作成し、危機管理課(本庁舎7階)、防災学習センター、各区民事務所(練馬を除く)、区民情報ひろばで配布しています。

氾濫危険情報

大雨によって河川が氾濫するおそれがあるときに発表されます。

水位観測所

東京都および区では各河川に水位観測所を設置し、護岸から水面までの水位を観測しています。調節池は地面から水面までの水位です。「練馬区防災気象情報」で確認できます。

| 河川 | 水位観測所名 | 水位 | |
|------|-----------|-----------|-----------|
| | | 警報1(警戒水位) | 警報2(危険水位) |
| 石神井川 | 溜河橋 | -100cm | -50cm |
| | 富士見池 | -80cm | -30cm |
| | 稲荷橋 | -100cm | -50cm |
| | すずしる橋 | -100cm | -50cm |
| | 神路橋 | -100cm | -50cm |
| 白子川 | 宮橋 | -100cm | -50cm |
| | 松殿橋 | -100cm | -50cm |
| | 三ツ橋 | -158cm | -50cm |
| | 比丘尼橋上流調節池 | — | 50cm |
| | 越後山橋 | -100cm | -50cm |
| | 子安橋 | -100cm | -50cm |

水位警報装置

区では、川の水位が上昇したとき、氾濫の危険を周囲に知らせるため、水位警報機を設置しています。

| 富士見池・稲荷橋の場合 | 水位警報機 | 概要 |
|--|---|--|
| 警報水位警報 58 音声「ただいま、石神井川の水が増えていますので、ご注意ください。」2回 | 岡町(水位計:富士見池、稲荷橋) (石神井川の岡町地区に設置) | 水位計のいずれかが設定水位に達すると、アナウンスが流れます。アナウンスと同時に練馬区役所および石神井消防署出張所へ自動通報されます。 |
| 危険水位警報 108 音声「ただいま、石神井川があふれるおそれが発生しました。」2回 | すずしる橋(水位計:すずしる橋) (石神井川の富士見台・高野台地区に設置) | 水位計の設定水位に達するとアナウンスが流れます。アナウンスと同時に練馬区役所へ自動通報されます。 |
| | 神路橋(水位計:神路橋) (石神井川の向山・高松地区に設置) | 水位計の設定水位に達するとアナウンスが流れます。アナウンスと同時に練馬区役所へ自動通報されます。 |
| | 比丘尼橋上流調節池(水位計:三ツ橋、比丘尼橋上流調節池) (白子川の比丘尼橋に設置) | 三ツ橋の水位計が設定水位に達すると、アナウンスが流れます。アナウンスと同時に練馬区役所へ自動通報されます。 |

4. 防災情報と警戒レベル

区は、水害が発生する危険性が高まった場合に、気象庁と東京都が発表する防災気象情報を参考に、「地域を限定して」避難情報を発令します。

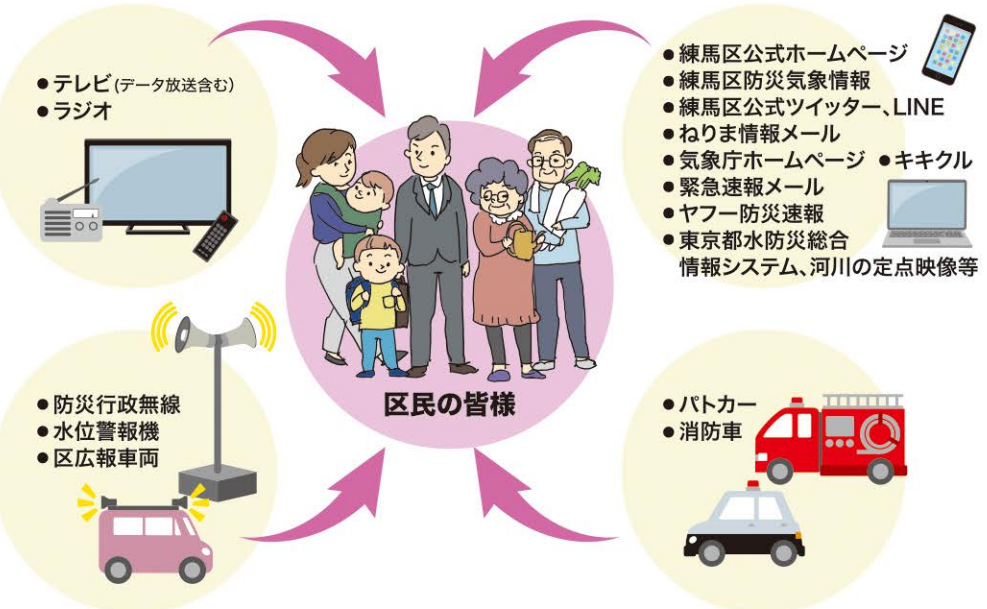
「避難」とは「難」を「避」けることです。避難所への避難だけでなく、安全な親戚・知人宅への避難や、自宅が安全な場合は自宅に留まるなど、日頃からどう行動するか決めておきましょう。

| 警戒レベル | 避難行動等 | 区が発令する避難情報 | 区が参考とする防災気象情報 |
|---------------|--|---------------------------------------|----------------------|
| 警戒レベル5 | 命の危険があることから直ちに安全を確保してください。 | 緊急安全確保 ※災害が発生またはおそれがある場合に、可能な範囲で発令 | 大雨特別警報 等 |
| 警戒レベル4 | 危険な場所にいる方は全員速やかに避難先へ避難しましょう。公的な避難場所までの移動が危険と思われる場合は、近くの安全な場所や、自宅内のより安全な場所に避難しましょう。 | 避難指示 | 氾濫危険情報 土砂災害警戒情報 等 |
| 警戒レベル3 | 危険な場所にいる避難に時間を要する方(高齢の方、障害のある方、乳幼児等)とその支援者は避難をしましょう。その他の人は、避難の準備を整えましょう。 | 高齢者等避難 | 大雨警報 洪水警報 等 |
| 警戒レベル2 | 避難に備え、ハザードマップ等により、自らの避難行動を確認しましょう。 | — | 大雨注意報 洪水注意報 等 |
| 警戒レベル1 | 災害への心構えを高めましょう。 | — | 早期注意情報 |

※ 避難所に避難を検討される場合は、必ず開設状況をホームページなどでご確認ください。

5. 情報収集

台風が接近する際、原則として最接近の2日前に、開設する避難所や区の事業や区立施設の休止についてお知らせします。また、前日には水災害時専用コールセンターを設置します。



水災害時専用コールセンター
☎ 03-5984-2569

日頃から情報の入手方法について確認しておきましょう。

| 情報収集手段 | |
|--|--|
| 練馬区公式ホームページ 避難所の開設状況などが確認できます。 | 緊急速報メール 災害・避難情報や、区内にいる携帯電話、スマートフォンに配信します。メールアドレスの登録は不要です。メールアドレスを必ず、配信対象エリア(練馬区の区域内)の携帯電話に割り当てておく必要があります。 |
| 練馬区防災気象情報 区内の天気予報、雨量観測情報、河川の水位観測情報などが確認できます。 | ヤフー防災速報 区からの緊急情報などを配信します。利用するには、専用のアプリをダウンロードまたはメール配信サービスへの登録が必要です。詳しくはヤフー防災速報をご覧ください。 |
| 練馬区公式ツイッター 練馬区公式LINE 練習情報などを配信します。 | 防災行政無線 避難情報などの重要な防災情報を防災行政無線により放送します。防災行政無線から放送された内容を、電話で確認することができます。電話:0120-707-111(通話無料) |
| ねりま情報メール 区内の防災気象情報(気象情報、土砂災害警戒情報、水位観測情報など)、避難情報および防災無線情報などを配信しています。登録はホームページをご覧ください。 | 区広報車両 避難情報などを区広報車でお知らせします。災害の状況に応じて区域周辺を巡回します。 |
| 気象庁ホームページ 現在発表されている防災気象情報などを確認できます。 | データ放送 災害発生時に、避難情報や被災状況、生活支援などの情報を随時配信します。ケーブルテレビ・ジェイコム東京の放送システムを利用し、地上デジタル放送の11チャンネルで、区政情報を配信するデータ放送を視聴できます。 |
| 河川の定点映像(ライブカメラ) 石神井川・白子川のリアルタイムの定点映像をYouTubeで確認できます。 | 東京都水防災総合情報システム 東京都で観測している降雨量や河川の水位観測情報などをリアルタイムで提供しています。 |
| キキクル(気象庁) 浸水・土砂・洪水の危険度分布を確認できます。 | |

6. 水害への備えを万全に!

災害時の行動を決めましょう!

水害に備えて家族構成や生活環境に合わせ、「いつ」「誰が」「何をするか」を時系列で整理し、いざというときに備えず安全に避難行動を取ることができるようしましょう。

東京都が作成した「東京マイ・タイムライン」をご活用ください。



| 避難の心得 |
|---|
| 正確な情報収集と早い避難 テレビ・ラジオ等で最新の防災気象情報や避難情報に注意し、危険を感じたら、避難所への避難が危ない安全な場所へ避難しましょう。避難所の開設状況は区ホームページなどでご確認ください。事前に避難所や避難経路について確認しておきましょう。 |
| 避難の開始 区から避難情報が発令されたら、避難しましょう。避難所への避難が危ない安全な場所へ避難しましょう。 |
| 動きやすい格好、2人以上で避難を 持ち物はリュックで、手は自由に、長靴より履きやすい靴で避難すること。高齢者や障害者、病弱者が避難する場合は、近隣の安全な場所へ避難や建物内より安全な部屋等へ移動しましょう。 |
| 要配慮者の避難にご協力 高齢者・障害者・病弱者などが避難する場合は、近隣の安全な場所へ避難や建物内より安全な部屋等へ移動しましょう。 |
| 危険な場所には近づかない 避難の際は、川沿いや鉄道・道路下のアンダーパスなど危険な場所は回避しましょう。やむを得ず浸水している場所を通る場合は、傘などの棒を使って安全を確かめましょう。 |

| 非常持ち出し品 | ねりま情報メールにご登録ください | 日頃からの協力をお願いします |
|---|--|---|
| 必ず持ち出し品 飲料水、食料品、貴重品、衣類・下着、携帯電話と充電器、マスク、消毒剤、体温計 | ねりま情報メールに配信される気象情報や避難情報などを受け取るようにしましょう。ぜひご登録をお願いします。 | 雨水ます周辺の清掃、雨水ますや側溝に物を置かない、地下施設には土のう、止水板の準備 |

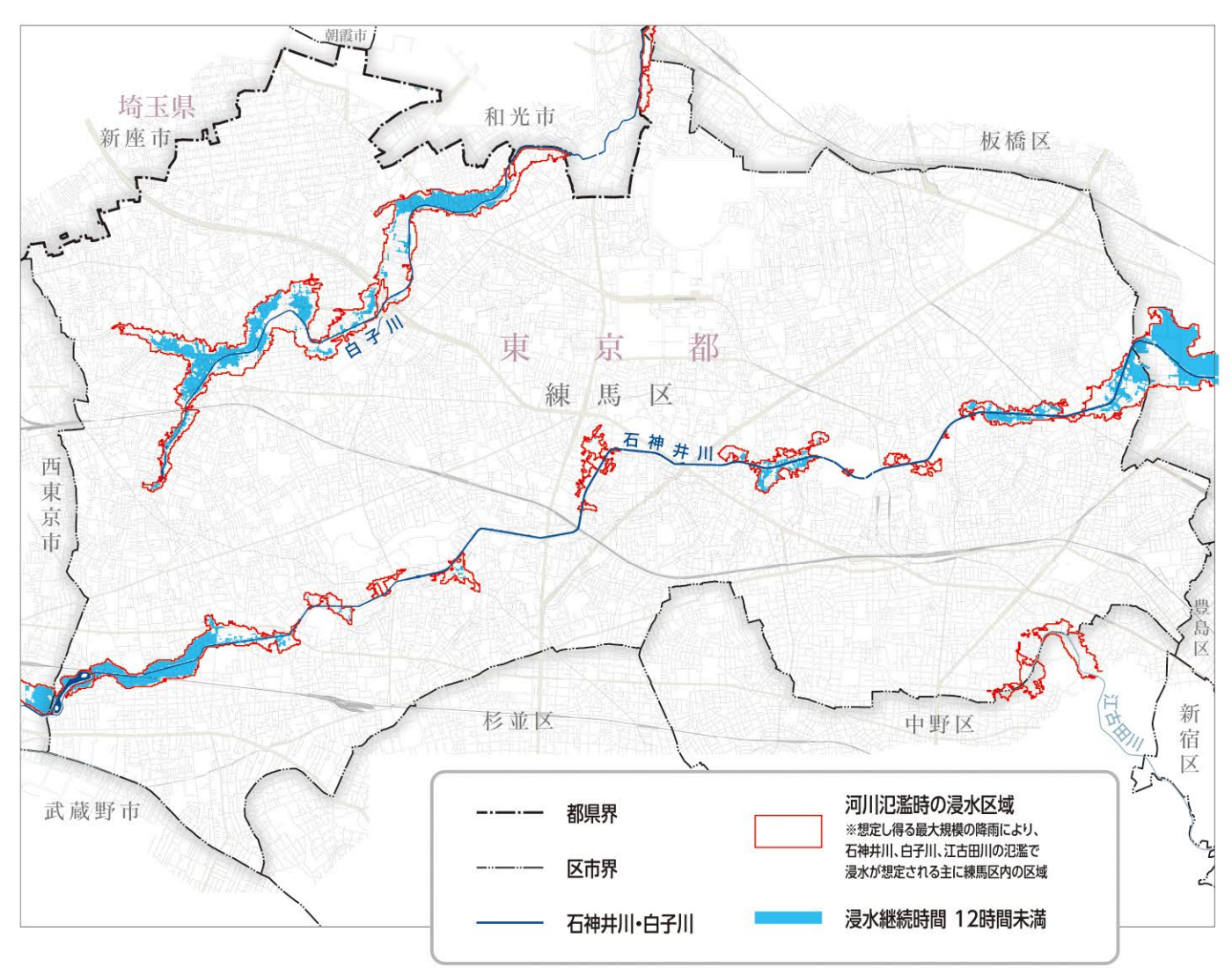
| 土のうを配付します |
|--|
| 大雨による住宅への浸水に備えていただくため、希望する方に土のうを配付しています。 |

石神井川、白子川が氾濫した場合の浸水継続時間(浸水深50cm以上)

この図は、想定し得る最大規模の降雨(時間最大雨量153mm、総雨量690mm)により、石神井川、白子川が氾濫した場合の浸水深50cm以上の浸水継続時間を表示しています。

浸水継続時間は最大で12時間未満ですが、予測と実際の浸水状況が異なる場合がありますので、十分ご注意ください。

(江古田川は水防法に基づき指定された河川ではないため、浸水継続時間のシミュレーションはありません)



要配慮者利用施設と避難確保計画作成・訓練の実施

平成29年6月以降、水防法に基づく指定河川の浸水区域内にある要配慮者利用施設(※)は、避難確保計画(洪水時の円滑な避難のための計画)の作成と訓練の実施が義務付けられました。

区内では石神井川、白子川が指定河川であり、河川氾濫時の浸水区域内にある要配慮者利用施設が対象です。

なお、江古田川は指定河川ではありませんが、浸水区域内にある要配慮者利用施設は、避難確保計画の作成と訓練の実施をお願いします。

※要配慮者利用施設
高齢者や障害者、乳幼児など避難の支援が必要な方が利用する施設

様々な治水対策

【調節池】
大雨時に洪水になることを防ぐため、河川からの水を一時的に貯めて調節し、河川の水位を下げる施設です。

白子川には、比丘尼橋上流調節池、白子川地下調節池、比丘尼橋下流調節池が、石神井川には、富士見池調節池があり、現在、新たにできる環状七号線地下広域調節池、城北中央公園調節池の2箇所の整備が進められています。

【下水道施設】
平成24年度に豊玉・中村地区に大規模な貯留管が、令和3年度に田柄地区に第二田柄川幹線が整備されました。



防災関係機関一覧

| 機関名 | 住所 | 電話番号 |
|-------------------------|------------------|--------------|
| 練馬区役所 | 豊玉北6-12-1 | 3993-1111 |
| 練馬区役所(夜間・休日) | 3993-1101(夜間・休日) | |
| 東部土木出張所 | 豊玉中3-28-8 | 3994-0083 |
| 西部土木出張所 | 石神井町3-30-26 | 3995-0083 |
| 練馬警察署 | 豊玉北5-2-7 | 3994-0110 |
| 光が丘警察署 | 光が丘2-9-8 | 5998-0110 |
| 石神井警察署 | 石神井町6-17-26 | 3904-0110 |
| 練馬消防署 | 豊玉北5-1-8 | 3994-0119 |
| 石神井消防署 | 光が丘2-9-1 | 5997-0119 |
| 石神井消防署 | 下石神井5-16-8 | 3995-0119 |
| 東京電力パワーグリッド 東京カスタマーセンター | | 0120-995-007 |
| 東京ガス お客様センター | | 0570-00-2211 |
| 東京都水道局練馬営業所 | 中村北1-9-4 | 5987-5330 |
| 東京都下水道局西部第二下水道事務所練馬出張所 | 豊玉北4-15-1 | 5999-5650 |
| 日本赤十字社東京都支部 | 新宿区大久保1-2-15 | 5273-6741 |