

生活の安全に関する相談窓口

緊急時

警察 ☎ 110
消防 ☎ 119

区内の警察署

練馬警察署 ☎ 3994-0110
光が丘警察署 ☎ 5998-0110
石神井警察署 ☎ 3904-0110

区内の消防署

練馬消防署 ☎ 3994-0119
光が丘消防署 ☎ 5997-0119
石神井消防署 ☎ 3995-0119

緊急ではない警察への相談は

警視庁総合相談センター
#9110 または ☎ 3501-0110
月～金 8:30～17:15

災害情報案内は

消防テレホンサービス（災害情報案内）
☎3212-2119 24時間受付

医療機関案内・救急相談は

東京消防庁救急相談センター
#7119 または ☎3212-2323 24時間受付

犯罪により心に深い傷を負った被害者やご家族の方は

犯罪被害者ホットライン（警視庁） ☎ 3597-7830 月～金 8:30～17:15
（公社）被害者支援都民センター ☎ 5287-3336 月・木・金 9:30～17:30
火・水 9:30～19:00

非行問題やいじめなどで悩んでいる方は

ヤング・テレホン・コーナー（警視庁少年相談室）
☎3580-4970 24時間受付

暴力団に関する事で困っている方は

暴力団ホットライン（警視庁）
☎3580-2222 24時間受付
（公財）暴力団追放運動推進都民センター
☎0120-893-240
☎3291-8930 月～金 9:00～17:00

交通に関する相談は

交通相談コーナー（警視庁）
☎3593-0941 月～金 8:30～17:15

コンピュータに関連する犯罪の被害相談は

サイバー犯罪対策課（警視庁）
☎5805-1731 月～金 8:30～17:15

消費生活に関する相談は

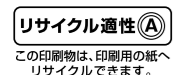
練馬区消費生活センター相談専用電話
（石神井公園区民交流センター内） ☎5910-4860 月～金 9:00～16:30
東京都消費生活総合センター ☎3235-1155 月～土 9:00～17:00

令和3年（2021年）3月発行

発行・編集 練馬区危機管理室危機管理課
〒176-8501 練馬区豊玉北 6-12-1
☎ 03-5984-1027

協力 練馬警察署・光が丘警察署・石神井警察署
練馬消防署・光が丘消防署・石神井消防署

印刷 株式会社 東京法規出版



©東京法規出版

練馬区

防犯・防火 ハンドブック



練馬区

ねり丸
NERIMARU
練馬区公式アニメ
キャラクター ©練馬区

もくじ

練馬区内の
犯罪・火災発生データ 表紙裏

犯罪の手口と防犯対策

- 女性が被害に遭いやすい犯罪 1
- インターネットを使った犯罪 1
- 街頭での犯罪 2
 - ひったくり、バイク・自転車盗、自動車盗、車上狙い・部品狙い
- 住居への侵入 ここが危ない 4
- 住居侵入の防犯対策 5
- 子どもを狙う犯罪 6
- 特殊詐欺・悪質商法 8

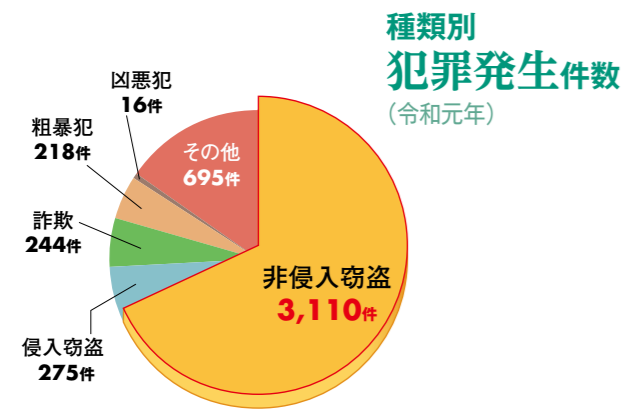
防火・救急対策

- 地域ぐるみで放火を防ぐ 10
- 火災から大切な命と住まいを守る 11

今こそ！防犯・防火コミュニティ

- 防犯コミュニティが地域を守る！ 13
- 練馬区が行っている防犯・防火の支援策 14
- 生活の安全に関する相談窓口 裏表紙

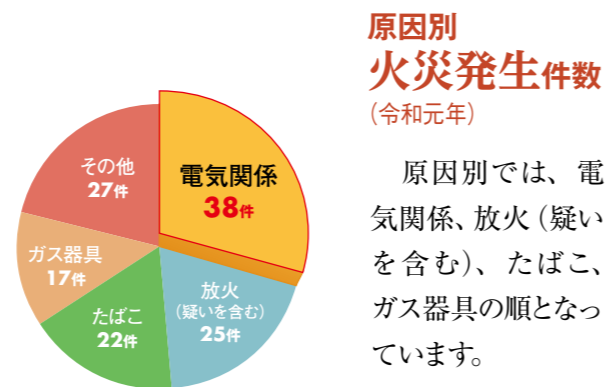
練馬区内の犯罪発生データ



犯罪発生件数はおおむね減少傾向にあります。しかし、侵入窃盗が増えたほか、依然として、特殊詐欺事件が多発しています。



練馬区内の火災発生データ



原因別では、電気関係、放火(疑いを含む)、たばこ、ガス器具の順となっています。



女性が被害に遭いやすい犯罪

人込み、夜道、自宅でも狙ってくる

チカン・強姦

性犯罪はさまざまな場所や手口で発生しています。駅や電車内などの人込み、暗い夜道のほか、一人暮らしの女性は自宅でも要注意。犯罪者は室内をのぞいたり、届け物や検査などを装って侵入しようとしています。外出先でも自宅でも、セルフディフェンス(自己防衛)に努めることが大切です。また、被害にあったら、勇気をもって通報しましょう。



◆外出先で...

- 人通りの少ない道の一人歩きは避ける
- 防犯ブザーを携帯する
- 被害にあった場合、ためらわずに助けを呼ぶ

◆自宅で...

- 戸締まりを確認し、カーテンを閉める
- 帰宅の際には玄関の前で一度振り返って不審者がいないか確認する
- エレベーター内では、各階のボタンや非常ベルがすぐ押せる場所で、壁を背にして立つ

ターゲットのすべてを知ろうとつきまとう

ストーカー

ターゲットにした人に執拗につきまとい、いやがらせなどを行います。相手から無視されたり交際を断られると、逆恨みして殺人や暴行に発展するケースもあります。



- 早めに警察や弁護士に相談する
- 危険を感じたら、防犯ブザーや大声で助けを呼ぶ
- 個人情報がかかる書類は細かく破いて捨てる

配偶者等からの暴力(ドメスティック・バイオレンス)

たとえ夫婦間であっても暴力は違法行為です。平成13年10月には配偶者暴力防止法が施行され、被害者を守るシステムがつけられました。被害を受けたら一人で悩まず、専門機関に相談しましょう。

配偶者暴力相談

- ねりま DV 専用ダイヤル ☎ 5393-3434
月～金 9:00～21:00 / 土・日 9:00～19:00
(祝日は17:00まで 年末年始を除く)
[緊急時は110番へ通報してください]
- 東京ウィメンズプラザ ☎ 5467-2455
9:00～21:00 (年末年始を除く毎日)
- 東京都女性相談センター ☎ 5261-3110
月～金 9:00～20:00 (土日、祝日、年末年始を除く)
[夜間・緊急時は110番]

インターネットを使った犯罪

匿名性を利用した新手法の詐欺

インターネット詐欺

インターネットが普及した現在では、自宅にいながら買い物や契約が交わされて便利になった半面、相手に見られないことを利用してさまざまな犯罪が起きています。代表的なのが、ホームページ上で虚偽の商品を販売し、架空口座に代金を振り込ませて、行方をくらます手口。特にオークション(競売)サイト*での被害が多く、被害額が少額で泣き寝入りすることが多いのが現状です。



※オークションサイト

インターネットを使い、個人同士あるいは個人と事業者で商品を売買するサイト。多様な商品が並び、手軽に参加できることから、利用が増えています。



- インターネットの問題点をよく理解したうえで利用する
- ※参考: インターネットホットライン連絡協議会
<https://www.iajapan.org/hotline/>
- オークションの場合、商品を受け取ってから代金を払うようにする

好奇心からのアクセスが犯罪の入り口に
インターネット被害から子どもを守る

フィルタリングの活用

有害サイトを一定の基準で判別し、閲覧を制限するサービスです。携帯電話各社などでも、無料で提供しています。

家庭でのルールづくり

利用時間・料金・場所などについて、あらかじめ家庭内でルールを決めましょう。

情報モラルの厳守

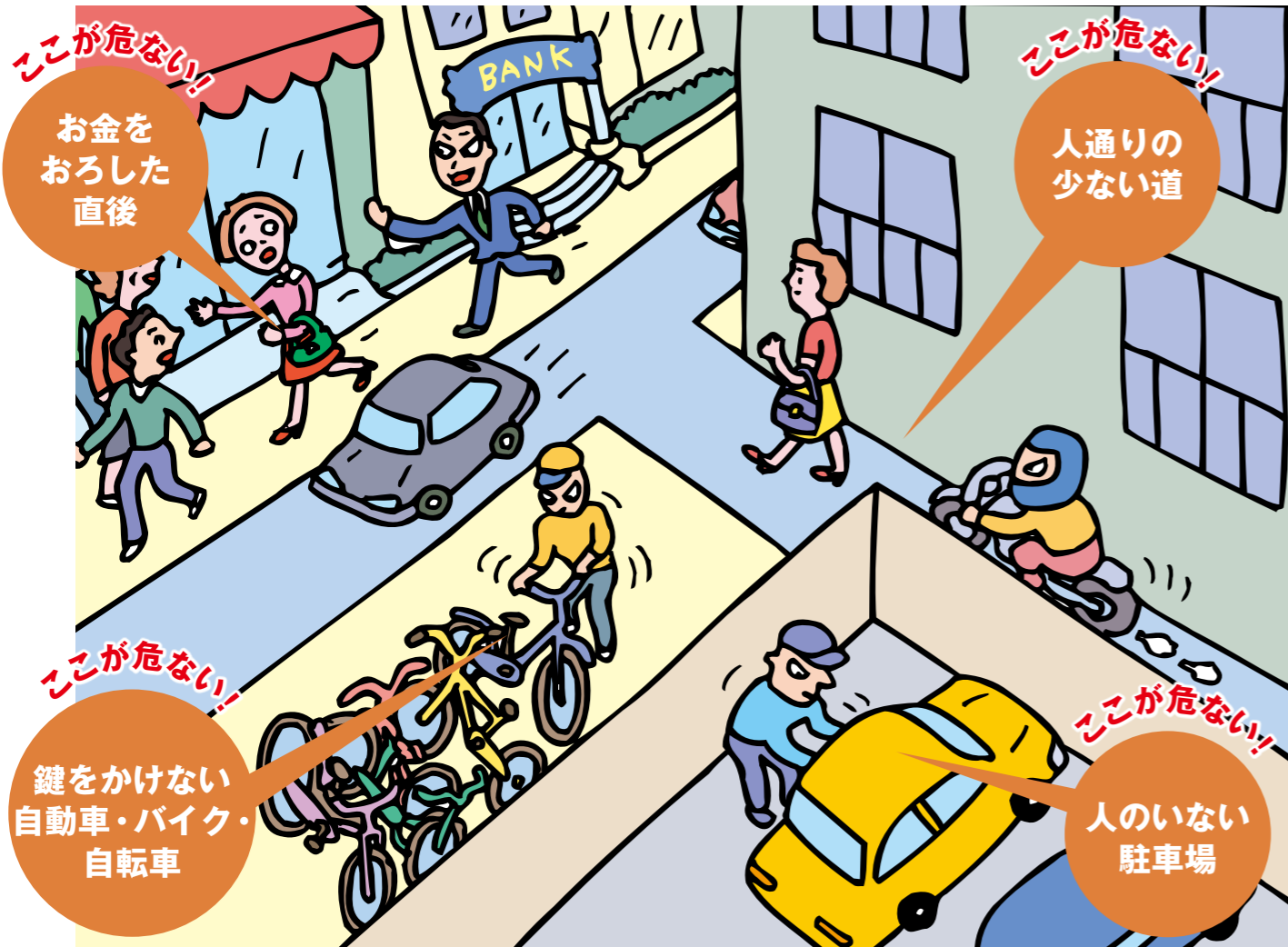
「自分の情報を教えない」「人の悪口を書き込まない」「インターネットを通じて知り合った人とは会わない」など、インターネットを利用する上でのモラルについて一緒に確認しましょう。

こどものネット・ケータイのトラブル相談

こたエール(東京都) ☎ 0120-1-78302
相談時間 月～土 15:00～21:00
(祝日を除く)

街頭での犯罪

街頭でも、さまざまな場面で犯罪者が犯行の機会をうかがっています。防犯の基本は忍び寄る犯罪者にスキを見せないこと。どんな場所でも、セルフディフェンス（自己防衛）の心がけを忘れずに。



ここが危ない!
お金を
おろした
直後

ここが危ない!
人通りの
少ない道

ここが危ない!
鍵をかけない
自動車・バイク・
自転車

ここが危ない!
人のいない
駐車場

女性や高齢者の荷物が狙われる ひったくり

後ろからバイクや自転車などで近づき、強引にバッグをひたたくて逃走します。自転車のカゴに入れた荷物も要注意です。

- 対策**
- バッグは車道とは反対側の手で持つ
 - 人通りの少ない道避ける
 - イヤホンで音楽を聴いたり、歩きながらの電話やメールは控え、後ろからのバイク音などに振り返る習慣をつける
 - ガードレールの内側（歩道）を歩く
 - 自転車のカゴを覆う防犯ネットを使う



罪の意識を感じずに盗む人が多い バイク・自転車盗

バイク、自転車盗とも、最も多い発生場所は住宅の敷地内となっており、次いで道路上、駐車場・駐輪場の順となっています。

住宅の敷地内だから、短時間だからと油断して施錠せず停めたままにしていると、簡単に盗まれてしまいます。また、盗まれたバイクや自転車がひったくりなどの犯罪に使用される危険性もあります。

簡単に盗めると思わせない工夫をしましょう。

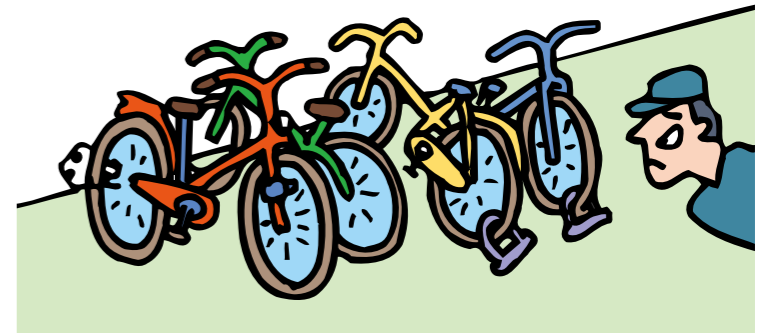
- 対策**
- 短時間でも必ず鍵をかける
 - 常設の鍵のほかに、防犯性の高い補助錠を使用する
 - 車体をカバーで覆う
 - 防犯登録をする

●自転車防犯登録は義務です!

東京都（警視庁の防犯登録標識）では、一般社団法人東京都自転車商防犯協力会（防犯協力会）が運営しています。防犯協力会から委託を受けた自転車販売店での手続きとなります。また、有効期限は登録した日の翌日から10年間です。引き続き使用するには、改めて「新規登録」が必要です。

●グッドライダー・防犯登録に加入しましょう!

交通事故抑止機能と防犯機能を併せ持つ制度で、東京都二輪車普及安全協会と警視庁が協力して実施するものです。詳しくは、一般社団法人日本二輪車普及安全協会のホームページをご確認ください。



乗っつまえばどこへでも逃げられる 自動車盗

たとえ忘れ物を取りに行くだけでも、鍵をつけっぱなしで車を離れては危険。わずか1分間のスキでも車は盗まれます。

- 対策**
- 自宅の駐車場でも鍵をつけたまま車を離れない
 - 降りるときは窓を閉め、鍵を抜き、ハンドルロックとドアロックをする
 - 防犯性能の高いイモビライザー（電子式移動ロック装置）を装備する
 - 出入口が限定されていて、監視の行き届いた明るい駐車場を利用する

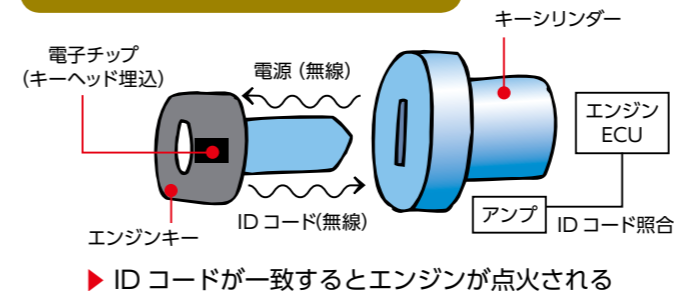
車内に置かれた金品を奪う 車上狙い・部品狙い

駐車場や路上の車を物色し、車内に放置されている荷物などを奪い去ります。また、車の高価なパーツを奪う部品狙いも横行しています。

- 対策**
- 車を離れるときは必ず鍵をかける
 - 深夜の一時駐車は明るい場所にする
 - 車内に荷物、ETCカードなどを放置しない

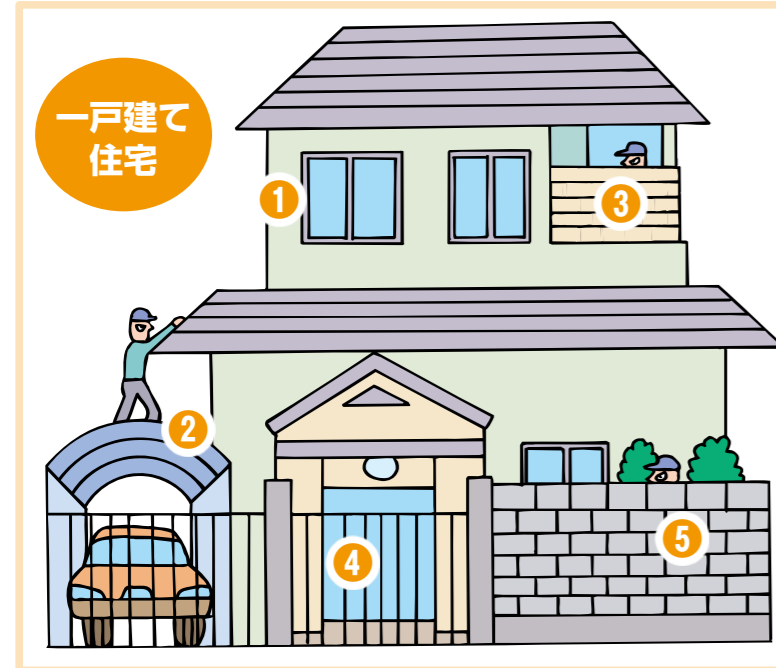


イモビライザーシステムの構成



住居への侵入 ここが危ない

泥棒は手当たり次第に侵入するわけではありません。入念に観察し、ガードの弱い家を探してから行動に移すのです。さて、泥棒はどんなところをチェックしているのでしょうか？



こんなスキに要注意！

- **ゴミ捨てなどのわずかな時間**
空き巣犯が侵入後、部屋を物色する時間は5～15分。ゴミ出しや近くのコンビニに行くときにも、必ず施錠を。
- **旅行など長期間の留守**
ポストにたまった郵便物は留守のサイン。長期間、家を空けるときは、郵便や新聞の配達を止め、大家や近所にひと声かける。

- ① **電柱や隣家**
足場にすれば2階以上の窓からも侵入できる。
- ② **オートロック**
過信は禁物。ほかの居住者に紛れば簡単に侵入が可能。
- ③ **表札など**
表札やインターホンなどに、意味不明のシールが張られていたり、暗号めいた文字が書かれていたらすぐに消す。泥棒の目印に使われている可能性も。
- ④ **カギのない集合ポスト**
郵便物が自由に見られ、一人暮らしか、何人家族なのかなどの個人情報が明らかに。
- ⑤ **新聞のたまった郵便受け干しっぱなしの洗濯物**
ポストにたまった郵便物や新聞、干しっぱなしの洗濯物は、留守のサイン。
- ⑥ **屋上**
高層階も油断は禁物。屋上から侵入するケースも。

①防犯性能の低い窓ガラス・格子のない小窓

小窓は鍵を閉め忘れがちで、格子がないと簡単に侵入されてしまう。

②足場になるカーポート

泥棒はカーポート、雨どいを伝って2階から侵入する。

③中が見えないバルコニー

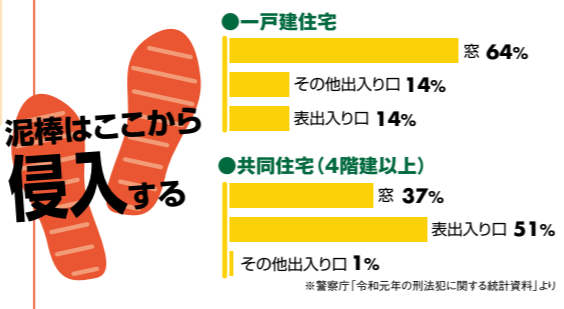
囲いが格子になっていないバルコニーは、侵入の際の隠れ場所に。

④ピッキングに弱いドア

鍵穴が1か所しかないドアやピッキングしやすい鍵、バールで開けやすい素材のドアは大変危険。

⑤見通しの悪い塀、植栽

高い塀や植栽は、泥棒が身を隠しやすく犯行がしやすい。



泥棒はここから侵入する



住居侵入の防犯対策

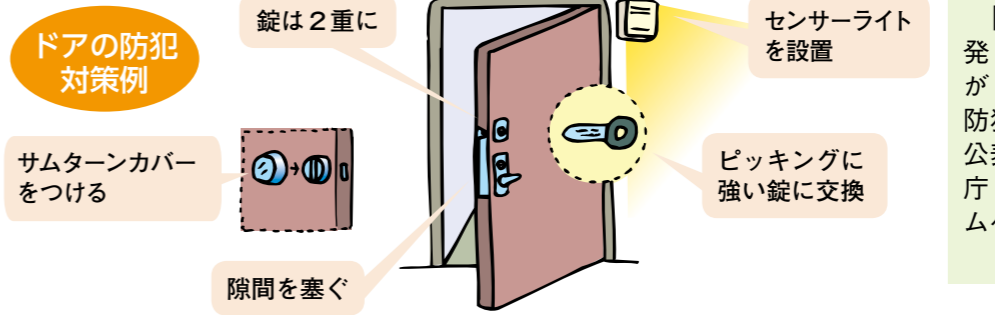
住居侵入犯の多くは空き巣狙いです。窓やドアには防犯性の高い複数の鍵をつけ、すぐには開けられないようにしておきましょう。空き巣狙いの9割は、10分以内に侵入できないと犯行をあきらめます。



ドア 錠を開けにくいタイプに替え、一つのドアに2種類を設置。ドアとドア枠の間に隙間があると、バールなどでこじ開けられるので、市販のプレートでふさいでおくこと。振動を感知する防犯アラームや、人の動きに反応するセンサーライトも効果的です。

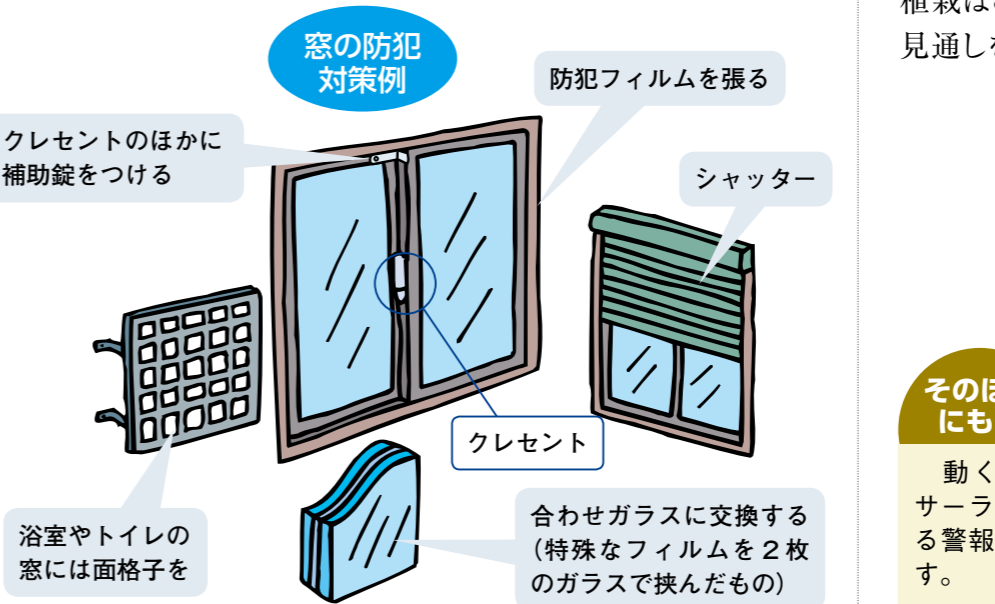
■こんな手口があります

- サムターン回し**
ドアの隙間やドリルで開けた穴などから工具を差し込み、ドアの内側から錠を開閉するつまみ(サムターン)を動かす手口。
- ピッキング**
特殊な工具を鍵穴に入れて解錠。防犯性能の低い錠では1分足らずで開いてしまいます。
- カム送り(バイパス解錠)**
錠のケースの隙間から特殊な工具を差し込んで解錠する方法です。ドアにほとんど傷が残らないため、犯行に気づかない場合や、鍵の閉め忘れと勘違いすることもあります。



「防犯性能の高い建物部品の開発・普及に関する官民合同会議」がドアや窓、シャッターなど、防犯性の高い建物部品を選定し、公表しています。(詳しくは警察庁「住まいる防犯110番」ホームページをご覧ください。)

窓 一戸建て住宅は、ドアより窓から侵入されることが多くあります。クレセントと呼ばれる錠の周辺のガラスを破って侵入するので、割れにくいガラスへの交換や、頑丈な面格子をはめるなどの対策をしましょう。



庭 高い塀や植栽は外からの死角をつくり、侵入者の姿を隠してしまいます。塀は格子タイプのものが安心です。植栽はこまめに手入れし、外からの見通しをよくしましょう。

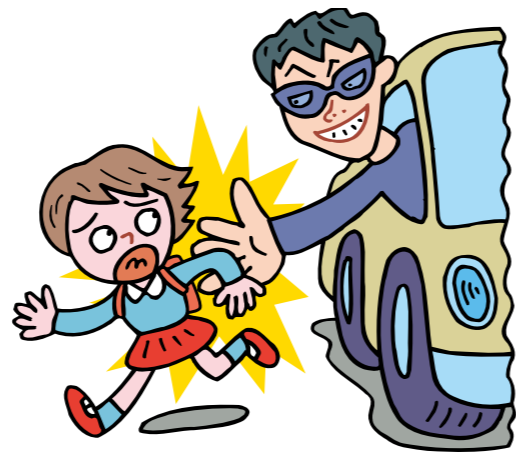
そのほかにも... 動くものに反応し点灯するセンサーライトや、ドアや窓に取り付ける警報ブザーなどの設置も効果的です。

子どもを狙う犯罪

ひとりきりになった瞬間を狙う

誘拐・連れ去り・性犯罪

「道を教えて」「ゲームソフトを買ってあげる」「お母さんが事故で病院に運ばれたから一緒に行こう」など、犯人は言葉巧みに子どもたちに近づきます。通学路でも安心はできません。毎日同じ道を通るため、犯人が待ち伏せている可能性があるからです。なるべくひとりにならず、知らない人には絶対ついていかないよう子どもに教えてください。



子どもに対する犯罪の特徴

・犯罪発生の時間帯

学校への登下校の時間帯である、午前7時～9時と午後2時～6時に多く発生しています。

・犯罪発生の場面

犯人は子どもの後をついたり、あらかじめ人けのないところに潜んで、子どもがひとりになる機会を狙っています。

防犯ブザーを持たせましょう

防犯ブザーは、大きな音で状況をまわりに知らせるだけでなく、わかりやすいところに付けていることで犯人を近寄らせない抑止効果もあるといわれています。防犯ブザーは学校の登下校だけでなく、外出するときは必ず携帯し、いつでも使えるように指導してください。

また近所で防犯ブザーが鳴っている音を聞いたら、地域で子どもを守りましょう。

防犯ブザーはどこにつけるのが効果的？

いざというときに鳴らせなかったり、鳴らす前に取られてしまったりするようでは意味がありません。ランドセル前部のベルト、腰まわりのベルトやスカートにつけておくと、すぐに手が届きます。定期的に音が鳴るかどうかのチェックも忘れずにしましょう。



防犯ブザーの配布

小・中学生

子どもたちが犯罪に巻き込まれそうになった際、周囲に危険を知らせることができるよう、区内在住・在学の新小学1年生または小中学校の転入生に防犯ブザーを配布しています。
※配布は一人につき1個です。

●対象者

区内の小・中学校(国公立・私立含む)に通学

●配布方法

入学・転入時に学校から配布します

区外の小・中学校に通学

各区民事務所(練馬を除く)、危機管理課(本庁舎7階)で申込書記入の後、その場でお渡しいたします。

高齢者の方

防犯目的のほか、地震・火災などの被害に遭われたときに、居場所などを周囲に知らせることができるよう、防犯ブザーの配布を行っています。
※配布は一人につき1個です。

●対象者

- ・65歳以上のひとり暮らし高齢者の方
- ・65歳以上の高齢者のみ世帯の方

●配布方法

各総合福祉事務所、危機管理課(本庁舎7階)で申込書記入の後、その場でお渡しいたします。

子どもたちと一緒に確認しましょう

子どもたちとの約束

いか

知らない人について
いかない

の

知らない人の車に
のらない

お

連れていかれそうになったら、
おおごえを出す

す

すぐに逃げる

し

友だちが連れていかれそうになったら、
すぐに大人に知らせる

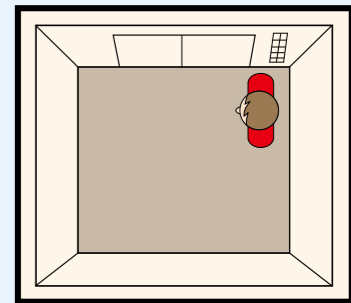
■その他にも.....

- ・ひとりで遊ばない。
- ・防犯ブザーを必ず持って出かける。
- ・遊びに行くときは、行く先と帰る時間を家の人に言うてから出かける。
- ・自分の名前、住所、電話番号が言えるようにする。



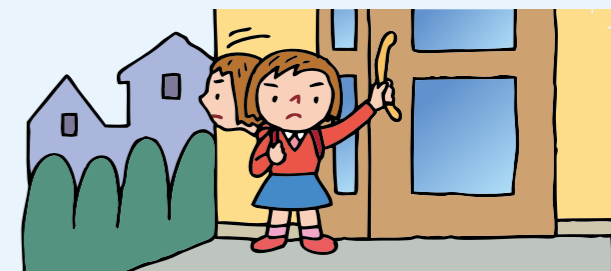
エレベーターの乗り方

- エレベーターホールなどに見かけない人がいないか周囲を確認する。
- 不審者を発見したときは、管理人などに知らせる。
- エレベーターは、非常ベルや各階のボタンを押せる位置に乗る。
- 後ろから襲われないように壁を背にして乗る。
- 知らない人と2人だけで乗ったときは、直近の階でエレベーターを降りる。



誰もいない時の家への入り方

- 玄関の周りなどに見かけない人がいないか確認してから「ただいま」と言って扉を開ける。
- 中に入ったらすぐに内側から鍵を閉める。
- 家の鍵を持ち歩くときは、首にかけたりせず、他人から見えないようバッグなどに入れて大人がいないことを悟られないようにする。



緊急避難所

練馬区内には、子どもたちの通学路などに設けられた「緊急避難所」があります。何かあったら、「ひまわり110番」「こども110番」のステッカーのある家や商店などに助けを求めることができます。子どもと一緒に、どこに緊急避難所があるか、事前に確認しておきましょう。

緊急避難所に関するお問い合わせ
練馬区青少年課 ☎ 5984-1292



特殊詐欺・悪質商法

さまざまな理由をつけてお金を振り込ませる

特殊詐欺

特殊詐欺とは、家族・警察官・弁護士・金融会社などを装い金銭を要求する「オレオレ詐欺」、税金・医療費などの還付金があると偽り、その手続きを名目にATMを操作させ、送金を行わせる「還付金等詐欺」、通知書・電話・ハガキ・メールで金銭を要求する「架空請求詐欺」、ハガキ・電話で資金融資を勧誘し実際は融資しないのに保証金の名目で現金を要求する「融資保証金詐欺」の総称で、その手口はどんどん複雑、巧妙化してきています。

■警視庁のホームページやアプリで、最新の犯行手口や対策をeラーニングで学習できます。

●特殊詐欺根絶アクションプログラム・東京
<https://action.digipolice.jp/> (外部サイト)



●警視庁公認防犯アプリ [Digi Police]
<https://www.keishicho.metro.tokyo.jp/kurashi/tokushu/furikome/digipolice.html> (外部サイト)



iOS 版



Android 版

特殊詐欺の手口の事例

●子や孫などを名乗って…

「携帯電話の番号が変わった」と連絡して偽の番号に登録を変更させ、本人と連絡がつかないようにする。その後、再び本人のふりをして「急にお金が必要になった」と連絡し、振り込ませる。

●警察・金融庁・銀行協会・裁判所などを名乗って…

「あなたの口座が特殊詐欺に使われた。通帳・キャッシュカードを預かるので、暗証番号を教えてください」と連絡し、通帳などを騙し取る。

●区役所・税務署・法務局 厚生労働省などを名乗って…

「医療費の還付金がある」と連絡し、ATMに行かせ、ウソの操作を指示して逆にお金を振り込ませる。

最近では、犯人が直接自宅まで現金を受け取りに来るなどの事例も発生しています。犯人は様々な手段を使って、お金を騙し取ろうと狙っています。



このような電話を受けたら

★新しい番号ではなく、元の番号にすぐかけなおして、確認しましょう。

★警察などが通帳・キャッシュカードを預かることはありません。また、暗証番号は絶対他人に教えないようにしましょう。

★行政機関がATMの操作を指示することは絶対にありません。

特殊詐欺対策

詐欺犯人からの電話は日々巧妙化しています。分かっていても引っかかってしまうかもしれません。

電話に出ない対策がもっとも有効です。

1 留守番電話に設定しましょう。

在宅中も留守番電話にして、相手からのメッセージを確認し、知らない相手からの電話には折り返さない。

2 迷惑防止機能付き電話を導入しましょう。

呼び出し音が鳴る前に相手に警告メッセージを流す迷惑防止機能がついた電話機が販売されています。

※固定電話に接続して警告アナウンスを流す「自動通話録音機」の設置も有効な対策です。

詐欺の手口は日々進化しています。

日頃から家族と連絡を取り合っ、特殊詐欺の手口について話し合ったり、家族だけが分かる合言葉を決めておきましょう。

不審な電話が掛かってきたら、一人で対応せず、必ず家族や警察に相談しましょう。

あの手この手のだましテクニック

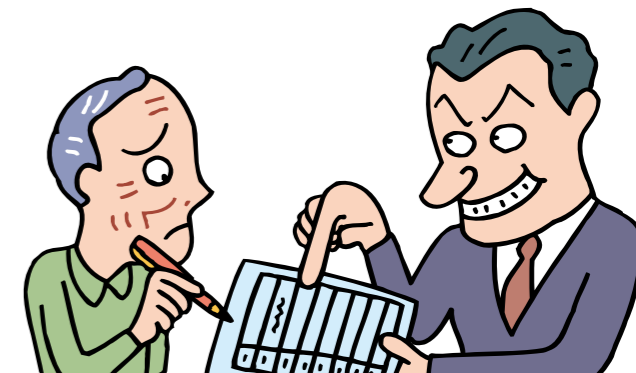
悪質商法

「必ず儲かる」「今買わないと損をする」は悪質商法の決まり文句。ほかにも「健康になる」「あなただけ特別」「無料サービス」など、さまざまな口説き文句で近づき、高額な商品を押し付けます。



- 家の中には入れない
- すぐに契約せず、家族と相談する
- 契約を急ぐ業者は疑う
- 知識の乏しい取引や商売には手を出さない
- 不要なら「いりません」「必要ありません」とハッキリ断る

※訪問販売や電話勧誘販売では、一度断った人に同一業者が再勧誘することは禁止されています



悪質商法にあったら

悪質商法かなと思ったら、ひとりで悩まずに、まずは消費生活センターに相談しましょう。

練馬区消費生活センター

相談専用電話 ☎ 5910-4860

受付時間 月～金 9:00～16:30
(祝休日・年末年始を除く)

地域ぐるみで放火を防ぐ

放火および放火の疑いのある火災件数は、近年常に火災原因のトップとなっています。各家庭で火の元に十分注意していたとしても、放火による近隣の火災が燃え広がってくる可能性があります。放火による被害をなくすためには、個人だけでなく地域一帯で取り組むことが重要です。日頃からのパトロールや、万が一に備えて避難や初期消火の訓練を行うなど、地域ぐるみでの防火対策を進めましょう。

こんなところを狙っている 放火されやすいポイント



放火を防ぐ

- 家の周りは常に整理整頓し、雑誌、新聞紙、紙くずなどの燃えやすいものを置かないようにしましょう。
- ごみは、決められた収集日の決められた時間に出すことを徹底しましょう。
- 建物周囲の暗い場所には、外灯を取付けるなど家の周りを明るくしましょう。
- 物置、車庫などは鍵をつけ、外出するときや就寝時には戸締まりを必ず確認しましょう。
- 自転車や自動車などのボディカバーは、防災製品を使いましょう。
- ライターやマッチなどはしっかりと管理して、子どもの目に触れない場所にしまっておきましょう。
- 町会・自治会や周辺の事業所などの連携により、家庭や地域が一体となって放火に対する警戒心を高め、放火されない環境をつくりましょう。
- 隣近所で声を掛け合って、地域ぐるみで放火を防ぎましょう。

街頭消火器をご存知ですか？

区では、火災のときに使っていただくため、消火器を赤い箱に格納して、区内各所に設置しています。

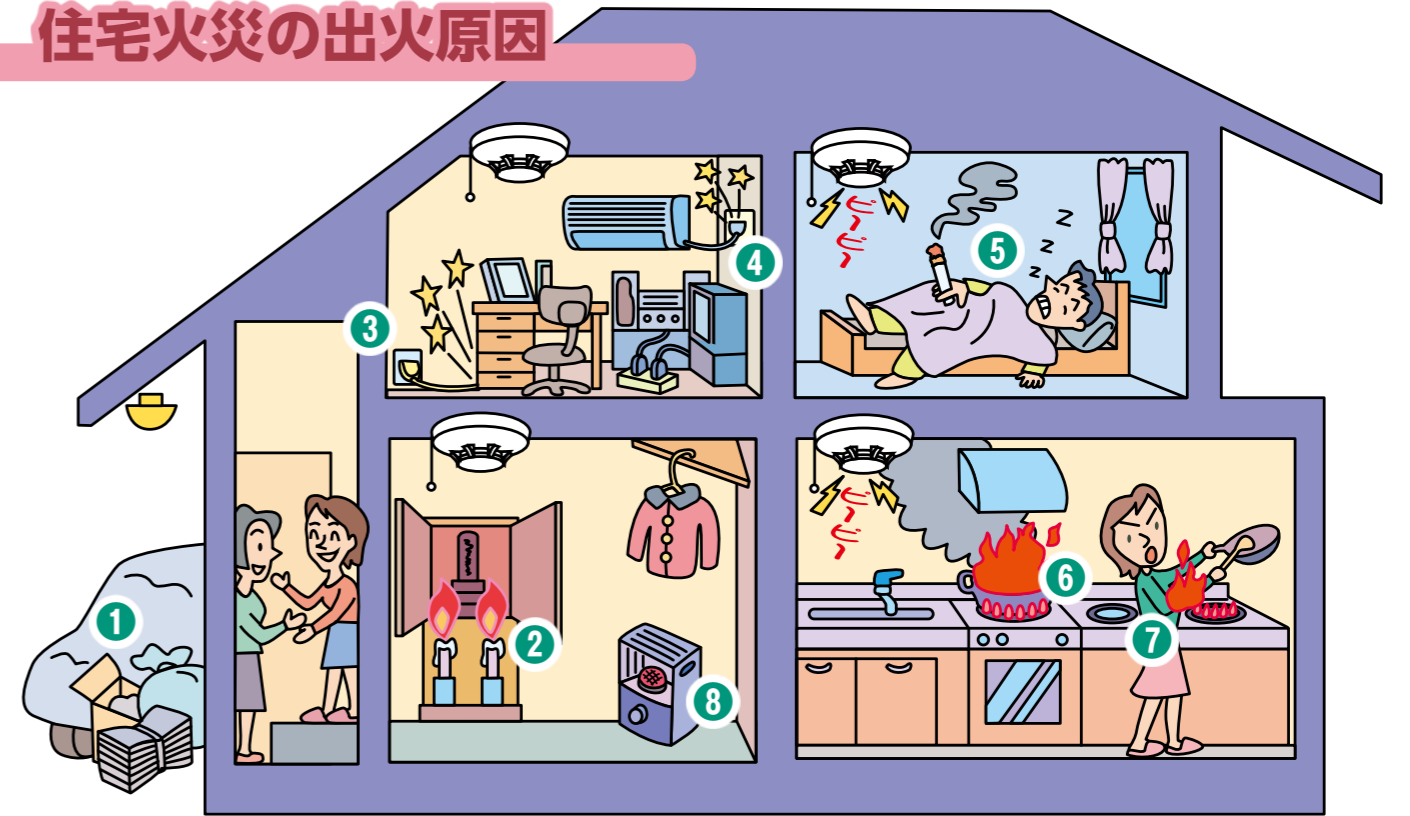
いざというときに備えて、普段から街頭消火器の位置を確認しておきましょう。



火災から大切な命と住まいを守る

死者が発生する火災の多くが住宅火災です。最近では、高齢者が犠牲になる火災が多く発生しています。火災による被害をなくすためには、火災が起こる原因を知り日頃から注意すること、そして万が一出火したときにどのように行動すべきかを覚えておくことです。火災による被害を防ぐために、家族、地域ぐるみで防火意識を高めましょう。

いろいろなところに潜んでいる 住宅火災の出火原因



① ゴミ・カバーへの放火

建物の周りや共有部分には、燃えやすい物を置かないことが大切。また、車のカバーは防災製品を使いましょう。

② ろうそく

ろうそくの転倒による座布団への着火や、衣服への着火による火災に注意。

その場を離れるときは、必ず消すようにしましょう。

③ 電気コード

長年束ねたまま折れ曲がった状態のコードが損傷し、発生する火災に注意。

コードは束ねず、家具などの重い物の下敷きにしないようにしましょう。

④ コンセント

ほこりの付着したコンセントの差込プラグ部分から出火する火災に注意。

コンセントのプラグは定期的に掃除しましょう。

⑤ たばこ

ベッドや布団の上に火種が落ち、着火した火災や、不適切な後始末による火災が多発。

寝たばこは厳禁。後始末はきちんとしましょう。

⑥ てんぷら油の火災

来客または電話対応などでてんぷら鍋を火にかけているのを忘れ、放置したことによる火災が多発。

調理中はコンロから離れないようにするとともに、万が一に備えて消火器を準備しましょう。

⑦ 着衣着火

調理中の人々が着ている服やエプロンに燃え移る火災が発生。コンロなどの「炎」には気をつけましょう。また、防災品を使用するなどして、着衣着火に気をつけましょう。

⑧ ストープ

ストーブの上のほうに干した洗濯物の落下や、ストーブの近くに放置したスプレー缶の爆発などの火災に注意。

ストーブの周りには物を置かず整理整頓しましょう。

特にたばこに注意！

住宅火災で死者が発生した出火原因ワースト3

※東京消防庁 令和2年版 火災の実態

- ① たばこ
- ② 放火(疑い含む)
- ③ 電気ストーブ

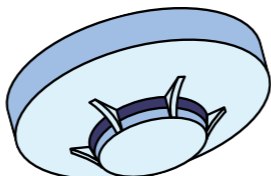
■住宅防火10の心得

- 調理中はこころから離れないようにしましょう。
- 寝たばこは、絶対にやめましょう。
- ストーブの周りに、物を置かないようにしましょう。
- 家の周りを整理整頓しましょう。
- ライターやマッチを子どもの手の届く場所に置かないようにしましょう。
- コンセントの掃除を心掛けましょう。
- 住宅用火災警報器を全ての居室・台所・階段に設置し、定期的な作動確認をしましょう。
- 寝具類やエプロン・カーテンなどは、防災品にしましょう。
- 万が一に備え、消火器を設置し使い方を覚えましょう。
- ご近所同士で声をかけあい、火の用心に心掛けましょう。

■住宅用火災警報器を設置しましょう

住宅用火災警報器は、火災の発生を煙や熱で感知し、警報音や音声で知らせる機器です。火災の発生を早期に知ることができ、被害の拡大を防ぐのに効果的です。平成22年4月からすべての住宅への設置が義務づけられています。

また、住宅用火災警報器本体には寿命があり、メーカーでは設置後10年を経過した機器は交換するように勧めています。



●設置場所

すべての居室・台所・階段に必要です。(浴室・トイレ・洗面所・納戸などは含まれません)

●種類

一般には、火災をより早く感知する煙式の警報器が推奨されています。ただし、台所のように火災以外の煙を感知するおそれのある場所は熱式の警報器を設置しても構いません。

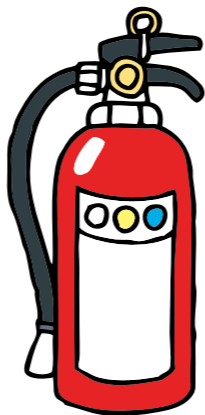
●取り付け方法

電池式の警報器は、ネジなどで天井や壁に自分で取り付けることができます。

■住宅用の消火器などを備えましょう

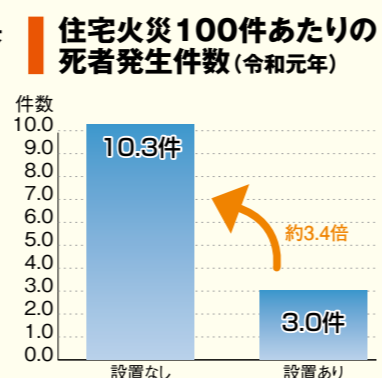
住宅火災は、出火直後であれば、家庭用の消火器で消し止めることができる場合があります。いざというときのため、ご家庭に消火器を用意しましょう。

なお、消火器の設計標準使用期限は製造より10年です。また、住宅用消火器やエアゾール消火器には、本体に使用有効期限等が表示されています。耐用年数の過ぎた消火器は、いざというとき役に立たないだけでなく、破損のおそれもあります。適切に処分しましょう(消火器のあっせんについては、17ページを参照)。



統計でみる効果 (東京消防庁調べ)

住宅用火災警報器の設置がない住宅は、設置していた住宅と比べ、死者発生件数は約3.4倍です。



避難の方法 万が一火災に巻き込まれたら…

火災の際に発生する煙は多くの有毒ガスを含んでいるため、吸い込むと脳の働きが鈍くなり、体が動かなくなります。また、高温の煙を吸い込むと、のどや肺に大やけどをして呼吸が困難になります。万が一火災に巻き込まれた場合には、次のポイントに気をつけながら避難してください。

- タオルやハンカチなどで、口と鼻をおおう(無理な場合は、ネクタイや衣類で代用を)
- できるだけ姿勢を低くする
- 視界が悪いときは、壁づたいに避難する
- いったん避難したら、再び中へは戻らない
- 消火に気を取られ、避難が遅れないようにする
- 避難するときには、できるだけ落ち着いて行動する

防犯コミュニティが地域を守る!

犯罪のない安全で安心な地域社会を実現するためには、自分たちの安全は自分たちが守るという意識と活動が何よりも大切です。

防犯ボランティアは、はじめから完全なものを求めると長続きしません。無理をせず、できることから始めてみましょう。

■「見せる」パトロールを!

防犯パトロールの目的は、犯罪を寄せ付けないことにあります。お揃いのベストや帽子、腕章、たすきをしたり、声掛けをしたりして「防犯対策に力を入れている地域であることを積極的にアピールしましょう。



■できるだけ複数人で!

活動中に危険な目に遭うことが絶対にないとは言えません。防犯パトロールは、可能な限り複数人で行いましょう。また多くの目で見ることにより、危険個所を発見することができます。



■あいさつ・声掛けをしましょう!

「おはようございます」や「こんばんは」といった日常のあいさつだけでも十分です。地域住民が、お互いに声を掛け合うことで、地域の連帯感が生まれます。何より、不審者は声を掛けられること、見られることを嫌います。



■手軽で続けやすい活動にする!

- **わんわんパトロール隊**
飼犬の散歩を兼ねて、パトロールを行う。
- **ながらパトロール隊**
通勤、買い物、ランニングなどの外出時、腕章をしたり、自転車に防犯プレートを付けたりして、何かをしながらパトロールを行う。



防犯・防火ボランティアに取り組んでみようと思った方は

次ページ以降で練馬区が行っている防犯・防火ボランティア団体の支援策をご紹介します。ご興味がありましたら、お問い合わせください。

練馬区危機管理課 ☎5984-1027



安全・安心パトロールカーを運行しています

区では、子供たちの見守りを充実させ、地域の方の目が届きにくい夜間の安全を確保するために、24時間体制で安全・安心パトロールカーを運行しています。

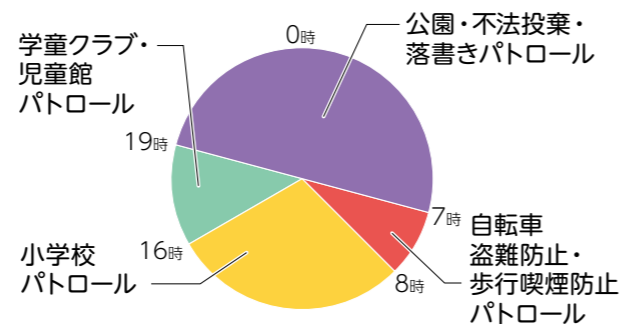
日中は、小学校や学童クラブ・児童館に立ち寄り、安全・安心にかかる注意喚起の放送をしながら、周辺を巡回しています。夜間は、公園内の巡回や、道路における不法投棄や落書き等のパトロールを行っています。

また、町会・自治会PTAなどの地域団体や、区に登録しているパトロール団体の活動を支援するために、運転手付きで安全・安心パトロールカーの貸出も行っています。



パトロールカーは 日夜区内を巡回しています

★一日の動き



地域で活動するパトロール団体を支援します

区では、区内で主体的に防犯・防火に係るパトロール活動を実施している団体の皆さんを支援するため、登録制度を設けています。

登録要件

- 1 パトロール活動に従事する人員が5人以上で、かつ、その過半数が区内に在住、在勤、または在学していること。
- 2 月に1回もしくは年間12回以上の頻度で、将来にわたって継続的にパトロール活動を行う予定であること。
- 3 営利を目的としないこと。

支援内容

- ボランティア保険の加入
パトロール中に遭遇した事故などに対応するため、区の負担で加入できます！
- 安全・安心パトロールカーの貸出
委託警備員の運転する安全・安心パトロールカーを貸出します！

- パトロール用品の支給
ジャンパー(2色)、ベスト(2色)、帽子、タスキ、腕章、防犯ブザー、ホイッスル、誘導電灯、わんわんパトロールグッズの中から組み合わせ選べます！



※各支援内容には、数量などの上限があります。



地域防犯防火連携組織の結成を支援します！



地域防犯防火連携組織とは

「地域のことは地域で協力して守る」という考え方にに基づき、小学校の学区を単位として結成します。地域の団体が集まって、防犯・防火、子どもの安全についての情報交換や今後の見回り活動等について話し合い、地域団体による、地域の安全・安心まちづくり活動を推進するための組織です。

地域防犯防火連携組織の地域団体構成例

小中学校、小中学校PTA、学校応援団、町会・自治会、商店会、保護司、民生・児童委員、青少年委員、青少年育成地区委員会、自主パトロール団体などのうち、趣旨に賛同した団体が結成

地域防犯防火連携組織設置の利点

- 地域における不審者情報などの防犯・防火にかかわる情報について、各団体間で情報の共有化を図ることができます。
- 連絡会の席上に、警察、消防、区の職員を招いて、防犯・防火にかかる最新の情報を得ることができます。
- 連携組織の活動費として、年間3万円の助成金をご活用いただけます。地域における防犯・防火活動のための各種経費に充てることができます。



ねりま安全・安心パトロールネットワークで見守ります！

区では、区内で広範に業務を行っている業界団体などと、「ねりま安全安心パトロールネットワーク」協定を締結しています。

車両貼付用のパトロールプレートなどを配付するとともに、業務をしながらのパトロールなどをお願いしています。



協定の内容

- 練馬区
 - 協定団体の希望に基づき「パトロールプレート」などを配付
 - 協定団体へ不審者情報などの防犯・防火情報を提供
- 各協定団体
 - 本来業務で区内を回る際にパトロールを実施
 - パトロール実施中に不審者・不審物を発見した場合の110番通報
 - パトロール実施中に火災などを発見した場合の119番通報・初期消火・救護活動

協定団体

※協定締結順

- 東京都米穀小売商業組合 練馬支部
- 東京ガス株式会社 東京東支店
- 東京都電気工事工業組合 練馬地区本部
- 赤帽首都圏軽自動車運送協同組合 東京支部
- 株式会社ジェイコム東京 東エリア局
- 東京あおば農業協同組合
- 練馬区新聞販売同業組合
- 株式会社ばど 城北支局
- 練馬測量設計調査協同組合
- 株式会社地区宅便
- 東京電力パワーグリッド株式会社 荻窪支社
- 一般社団法人練馬土木協会



パソコン・携帯電話を利用した 防犯・防火情報の提供



ねりま情報メール

区内で発生した犯罪に関する情報や防犯・防火に役立つ情報などを、あらかじめ登録していただいた区民の皆さんのパソコンや携帯電話へ、メールにより配信します。

※情報利用料は無料ですが、通信料が掛かります。



配信する情報

- **防災気象情報**
地震情報、気象警報、気象注意報、水位情報や週間天気予報などの情報
- **安全・安心情報**
不審者情報やひったくり・特殊詐欺情報など区内の防犯や防火に関する情報
- **区政情報**
区が主催するイベントなど区政に関する情報（毎月1・11・21日に配信）
- **緊急情報**
緊急地震速報のほか、避難勧告、避難指示などの災害・避難情報
- **防災無線情報**
地震発生のお知らせ（震度5弱以上）、避難情報、全国瞬時警報システム（Jアラート）、光化学スモッグ情報などの防災無線の放送内容

ご登録方法

- 1 パソコン・携帯電話・スマートフォンなどから次のメールアドレス Inerima@entry.mail-dpt.jp に空メール（件名、本文なし）を送信します。
※右の二次元バーコードを携帯電話・スマートフォンで読み取って、登録することもできます。
- 2 空メール送信後、登録用の自動返信メールが送信されますので、画面の指示に従い、30分以内に登録してください。
- 3 「本登録完了のお知らせ」という通知メールが返信されたら登録完了です。



注意!!

※携帯電話などで迷惑メール防止対策の設定をされている方は、ご登録される前に、Inerima-jouhou@city.nerima.tokyo.jp からのメール受信が可能ないように設定を行ってください。



防犯・防火あっせん事業のご案内

防犯用品あっせん事業者一覧

協定事業者名	所在地	電話番号	FAX 番号
ネリマ・キーセンター	練馬区栄町11-2	5984-5769	5984-5700
(有)エルロックサービス	練馬区早宮1-29-1	3557-1960	3557-2969
アイキー練馬光が丘防犯センター	練馬区田柄2-31-8	3930-1187	3930-1174
イッセーロックサービス	練馬区石神井町4-27-41	3996-7238	3996-7208
(有)ワールドロックセキュリティ	練馬区石神井台6-17-22	5933-1769	5933-1768
(有)ムラタロックサービス	練馬区石神井台6-18-22	0120-78-9969	6750-6555
マイサンロックサービス	練馬区大泉学園町8-3-40-101	5387-7891	3867-7319
(有)小松金物店	練馬区西大泉4-8-23	3978-3923	3978-4128

ねりま安全・安心情報マップ

ねりま安全・安心情報マップは、区内で発生した犯罪や不審者の情報を掲載した電子地図で、パソコンや携帯電話からどなたでも閲覧可能です。
ぜひご利用ください。
※情報利用料は無料ですが、通信料が掛かります。



パソコン版画面イメージ



携帯版画面イメージ

閲覧方法

下記URLへアクセスしてください。

<http://www.gis.city.nerima.tokyo.jp/NerimaCat5/MapStart.aspx>



消火器および住宅用火災警報器あっせん事業者一覧

事業者名	所在地	電話番号	FAX 番号
岡防災工業(株)	練馬区中村3-5-20	3990-2141	3990-2784
(有)消防技術サービス	練馬区桜台5-20-4	3991-3679	3991-3633
須藤電機工業(株)	練馬区中村2-30-8	3990-3930	3990-3919
練馬防災設備業協同組合 (組合員各社)	練馬区上石神井4-2-5-107	3920-3675	5991-1581
	(株)アンゼン (株)村田防災 (有)カネヨ防災 東栄(株) ワカムラ防災		