

練馬区立豊溪小学校改築に伴う 仮設校舎建設工事説明資料

目次

仮設校舎について

- ① 計画概要
- ② 工事ステップ図
- ③ 平面図・立面図
- ④ 工事工程表
- ⑤ 工事期間中の近隣の方への配慮について
- ⑥ 仮設計画
- ⑦ 運搬工事車両経路図
- ⑧ 工事に使用する大型車両（イメージ）
- ⑨ イメージ図

計画概要

- 工事件名 練馬区立豊溪小学校仮設校舎等の賃貸借
- 工事場所 練馬区土支田二丁目26番28号（豊溪小学校敷地内）
- 工事期間 令和6年11月1日～令和7年7月31日（予定）
- 構造・規模 構造 軽量鉄骨造
階数 3階建、休憩室棟、廃棄物保管庫
倉庫棟、駐輪場棟、ポンプ棟
最高高さ 9.950m
延床面積 5135.51㎡
- 工事内容 仮設校舎建設・外構の整備



案内図

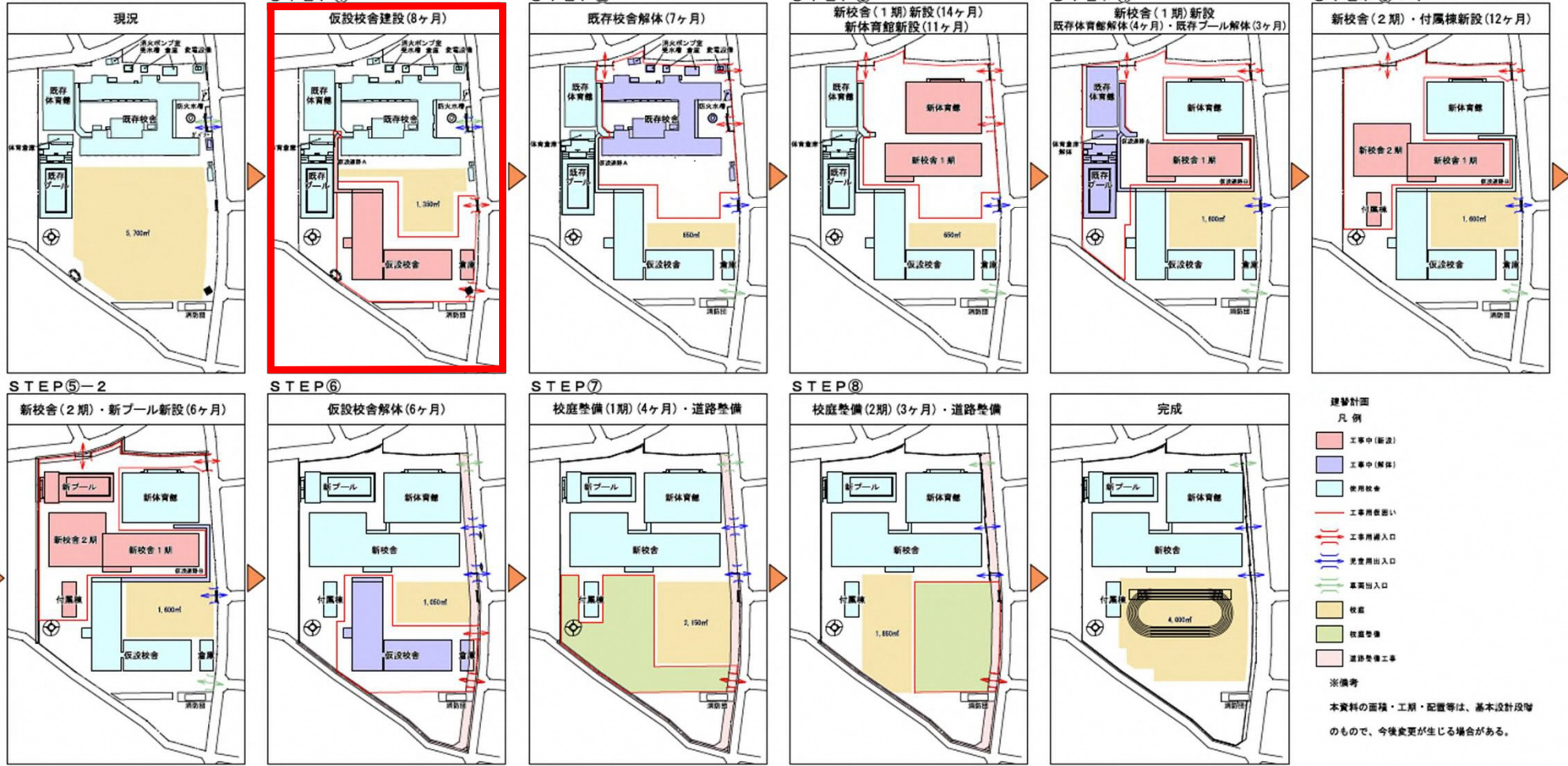


配置図

工事ステップ図

■工事ステップ図及び工事工程表

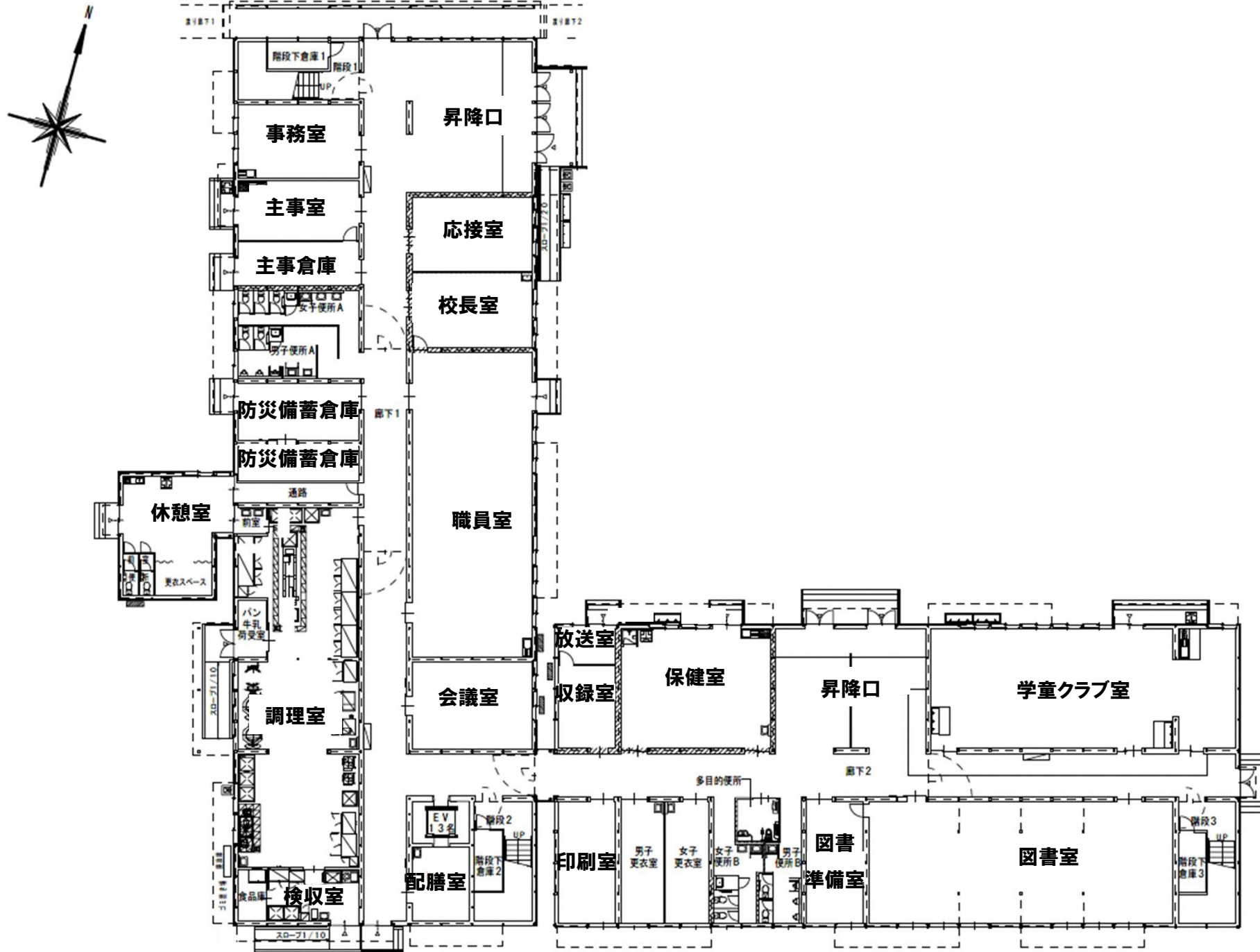
□建替計画



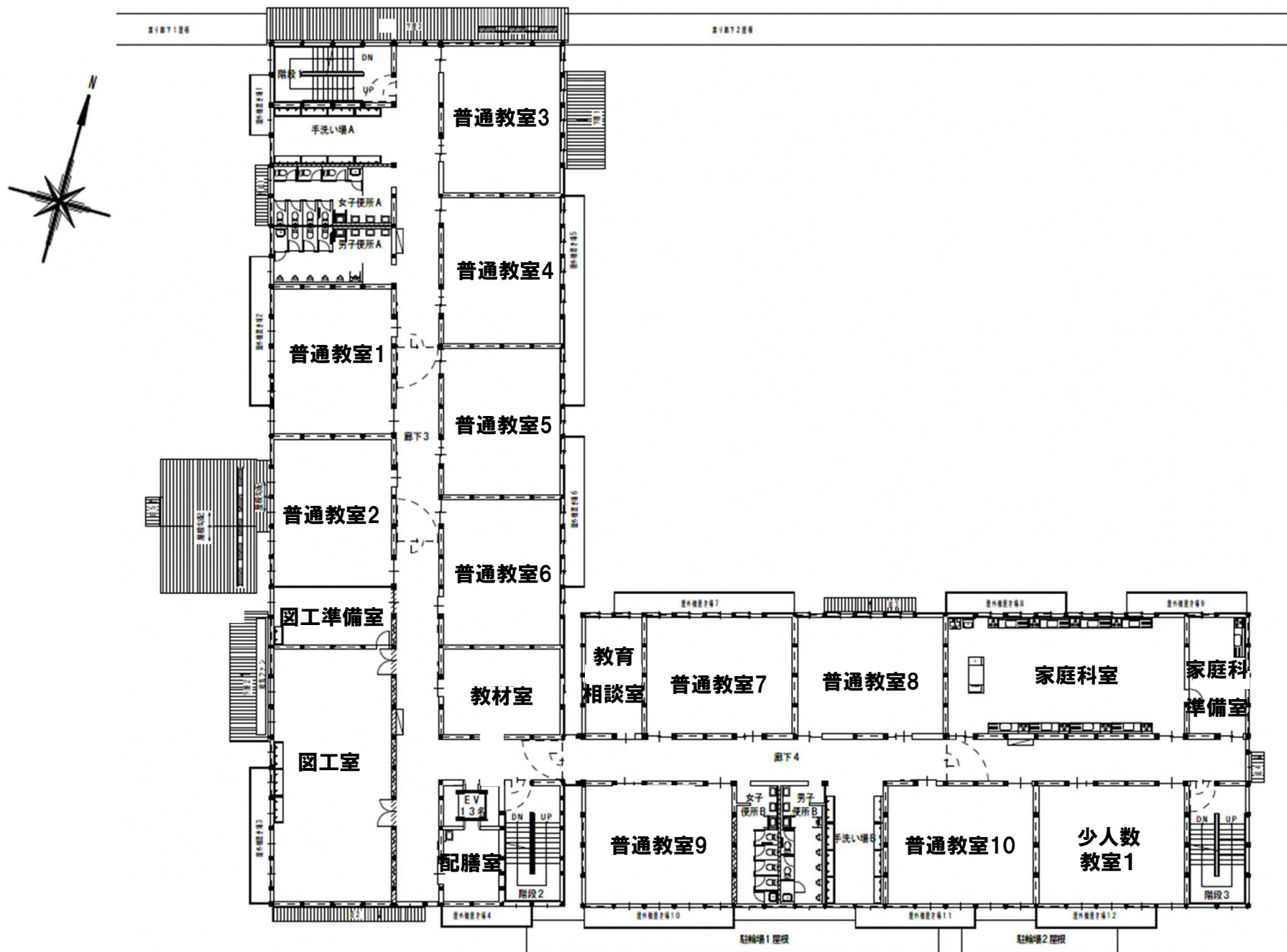
□工事工程表

年度	令和6年度							令和7年度					令和8年度					令和9年度					令和10年度					令和11年度										
	10月	11月	12月	1月	2月	3月	4月	5月	6月	7月	8月	9月	10月	11月	12月	1月	2月	3月	4月	5月	6月	7月	8月	9月	10月	11月	12月	1月	2月	3月	4月	5月	6月	7月	8月	9月	10月	11月
工 事	STEP① (8ヶ月)							STEP② (7ヶ月)					STEP③ (14ヶ月)					STEP④-1 (14ヶ月)					STEP⑤ (6ヶ月)					STEP⑥ (4ヶ月)					STEP⑦ (3ヶ月)					
	仮設校舎建設							既存校舎解体					新校舎新設(1期工事)					新校舎新設(2期工事)・付属棟新設					仮設校舎解体					校庭整備・ 車庫工事(1期)					校庭整備・ 外構工事(2期)					
	仮設校舎(A)設置							仮設校舎(B)設置					新体育館新設					既存体育館解体					新プール新設					南側道路整備工事					東側道路整備工事					
	仮設プール(A)設置							仮設プール(B)設置					既存プール解体					既存プール解体					北・西側外構工事 (3ヶ月)					北側道路整備工事					仮設プール(B)設置					
通 路	仮設通路(A)利用							仮設通路(B)利用					仮設通路(B)利用					仮設通路(B)利用					仮設通路(B)利用					仮設通路(B)利用										
体 育 館	既存体育館利用							既存体育館利用					既存体育館利用					新体育館利用					新体育館利用					新体育館利用										
プ ール	既存プール利用							既存プール利用					既存プール利用					外部プール利用					外部プール利用					外部プール利用										

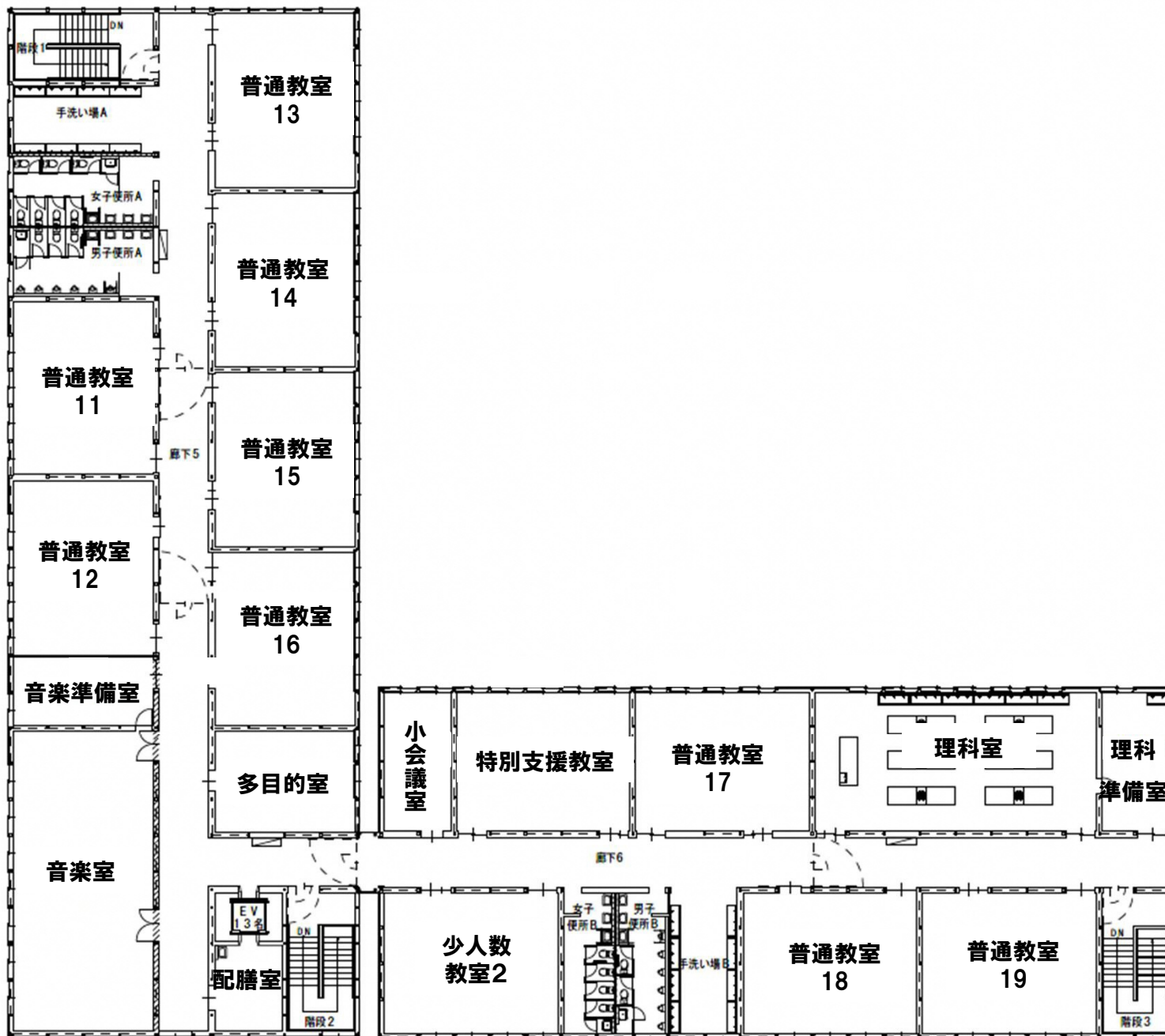
1階平面図



2階平面図



3階平面図



立面图 1



北側 立面图

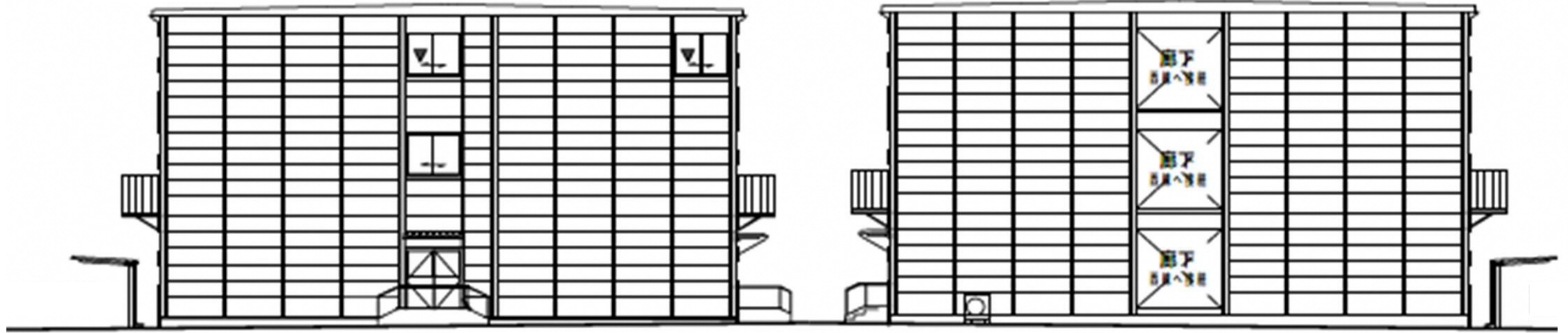


南侧 立面图



西侧 立面图

立面图 2



東側 東棟立面图

西側 東棟立面图



東側 西棟立面图

工事工程表

建設工事工程表																															
年	令和6年(2024年)												令和7年(2025年)																		
	10			11			12			1		2		3		4		5		6		7		8							
工種	日	1	15	31	1	15	30	1	15	31	1	15	1	15	1	15	1	15	1	15	1	15	1	15							
準備・仮設工事					仮囲い・鉄板敷・事務所設置・既存物撤去																		仮囲い・鉄板等撤去								
地業工事					鋼管杭																										
基礎工事								基礎工事 西棟⇒東棟																							
本体工事											プレハブ本体工事 西棟⇒東棟																				
内装工事														木・内装工事							内装仕上げ工事										
外構工事								東・南面 外構工事						機械基礎、スロープ						外構工事											
電気・給排水・空調工事					電気・給排水・空調工事																										
(大型工事車両搬出入台数)					杭工事期間 合計30台																										
大型トラック(7t、10t)					準備工事期間 合計38台												プレハブ本体建方期間 合計125台														
重機作業(0.2ユンボ) (0.45ユンボ)					解体工事期間中 合計15台			基礎掘削・埋戻し時 合計75台									屋外設備期間中 合計60台			外構期間中 合計45台											
8t・10t ダンプ					杭工事期間中 合計30台						基礎工事期間 合計140台									外構工事期間中 合計20台											
生コン車、ポンプ車								基礎工事期間 合計85台									基礎工事期間中 合計15台			外構期間中 合計10台											
25t、35tクレーン車											プレハブ本体建方期間 合計45台																				
(その他の工事車両)		※工事期間中は上記の大型車両のほか、4t車両等が出入りいたします。																													
騒音レベル		小	中	大	中			大			中			大			中			大			中								
振動レベル		小	中	大	中			大			中			大			中			大			中								

工事期間中の近隣の方への配慮について

(1) 作業日時

①作業時間は原則として午前8時から午後6時までとします。

また、作業前・作業後に各30分程度、準備・片付けを行います。

生コン打設作業等中断できない作業については午後6時以降も作業させて頂く場合がございます。

②日曜・祝日は原則、休工とします。

③騒音や振動が発生しない作業については、休工日または時間外に実施させて頂く場合もあります。その際は事前にお知らせ看板に掲示いたします。

④異常気象・地震など緊急時の対応については上記以外の対応を行う場合があります。

工事期間中の近隣の方への配慮について

(2) 工事搬出入車両の計画（P.16「運搬工事車両経路図」参照）

①工事搬出入車両が通行する時間は原則として午前9時から午後6時とします。

生コン打設等中断できない搬入は午後6時以降も搬出入する場合があります。

②安全確保のため児童、歩行者、通行車両の誘導は常駐する誘導員が行います。

③道路交通法上により時間規制がある道路は、所轄警察署の指示に従って通行します。

(3) 騒音・振動対策

①低騒音・低振動型の重機を使用する等の対策を行うほか、丁寧かつ慎重に作業を行い細心の注意を払います。

②東門に騒音・振動がわかるように騒音振動計を設置します。

工事期間中の近隣の方への配慮について

(4) 安全対策

- ①地域の皆様及び児童、歩行者の安全確保に十分努めるとともに、工事車両の低速走行に努めます。
- ②新規入場者教育を行い、作業員に安全管理を徹底させます。
- ③歩行者、近隣家屋等に対する安全対策のため仮囲いを設置します。

(5) 環境対策

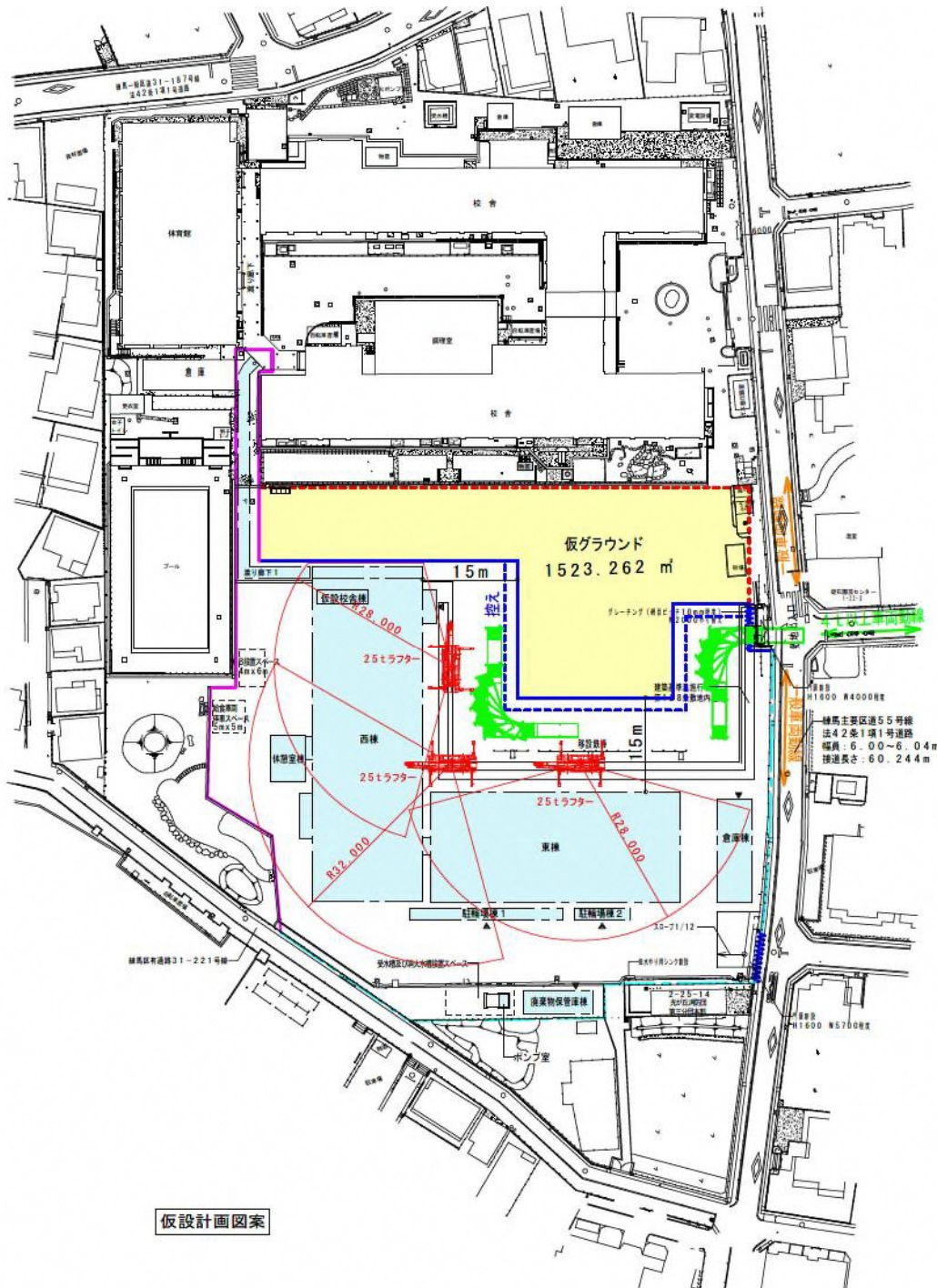
- ①周辺道路及び現場出入口付近の清掃に努めます。
- ②土砂ほこり等の飛散が予測される場合は、適宜散水いたします。
また、資機材を適宜養生し、飛散の抑制に努めます。
- ③現場内より付近道路への土砂の引きずりには十分注意いたします。
- ④建設機械及び工事車両はエンジンの空ぶかしを禁止いたします。

工事期間中の近隣の方への配慮について

(6) その他

- ①工事車両は周辺道路に駐車しません。
- ②近隣の皆様へご迷惑の無いよう注意して作業いたします。
万が一問題が発生した場合には、迅速に対応いたします。
- ③東門に掲示板を設置し一週間の作業予定を掲示いたします。
- ④工事エリアには東門から入場いたします。

仮設計画図



凡例

	メッシュシート
	1.8m B型バリケード
	3m フラットパネル
	搬入ゲート
	一般車両動線
	4t以上車両動線
	申請建物
	仮グラウンド



1.8m B型バリケード

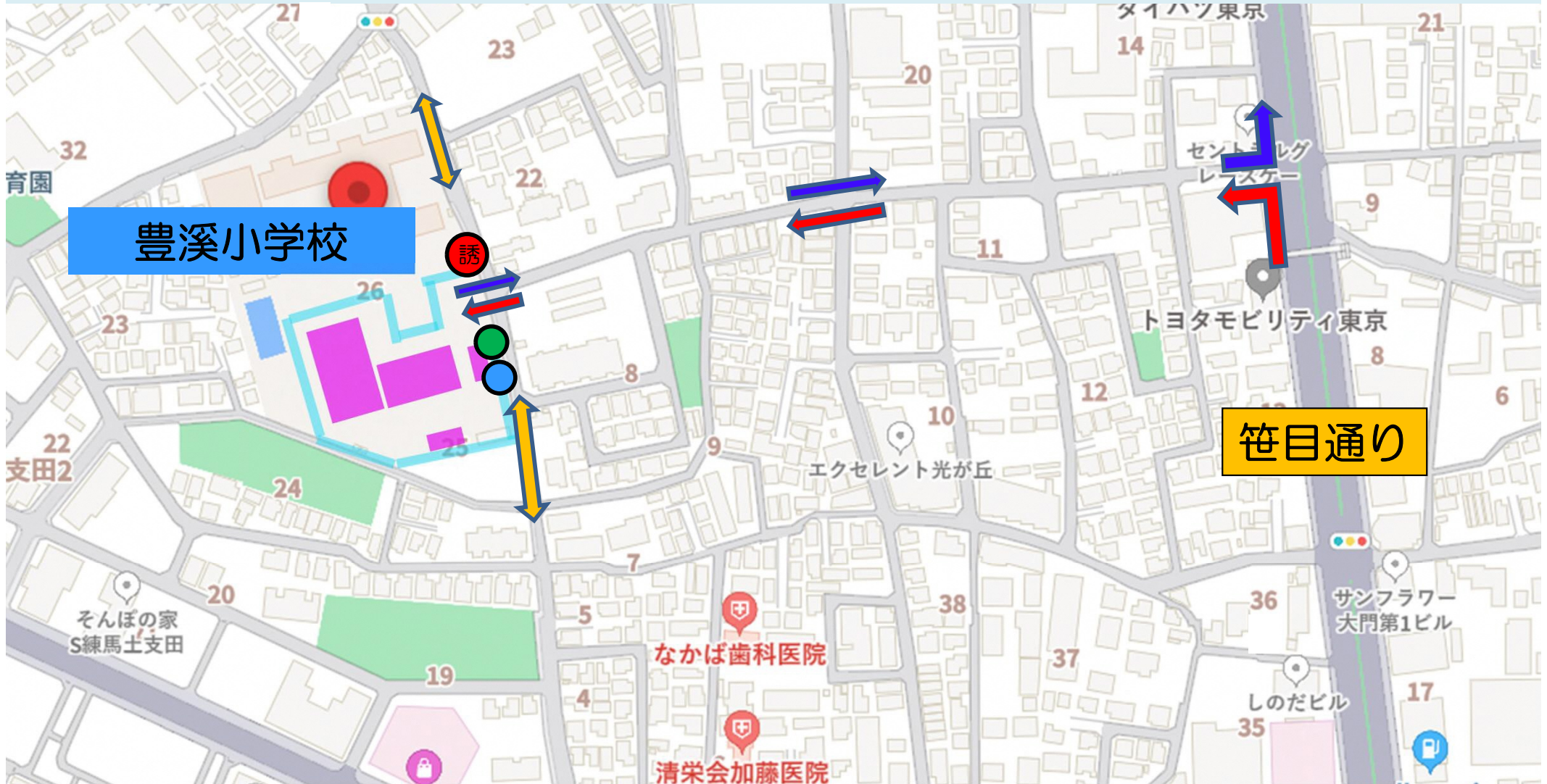


3m フラットパネル



メッシュシート

運搬工事車両経路図



・学校周辺の道は
時速20キロ速度規制
(笹目通りを除く)

・運搬車両通行不可時間
7:30~9:00



仮設校舎、仮設建物を示す



4t以上搬入車両経路を示す



4t以上搬出車両経路を示す



誘導員の配置を示す



一般搬入車両経路を示す



週間工程表



騒音振動計

工事に使用する大型車両（イメージ）

作業重機



解体・掘削重機
(バックホー)

クレーン車
(25 t ラフター)



運搬車両



10 t ダンプ

10 t トラック



イメージ写真（外観）



イメージ写真（教室）



イメージ写真（廊下）



最後に

仮設校舎建設におきましては近隣の皆様に、騒音等でご迷惑をお掛けしないよう、細心の注意を払い施工いたしますが、工事についてのお気づきの点、ご意見等は下記の連絡先までお願いいたします。

工事に関すること	郡リース株式会社 東京営業第二部 東京都港区西麻布3-20-16 担当者 鈴木（営業担当） 板倉（工事担当） 堀江（現場代理人） 連絡先 郡リース株式会社：03-3403-8585 現場代理人（堀江）：080-3537-5298
計画に関すること	練馬区 教育委員会事務局 教育振興部 学校施設課 学校整備担当係 佐野、砂川 電話：03-5984-1072（直通）