



ねりまの文化財

平成28年度新規の指定文化財

2月21日、練馬区文化財保護条例に基づき、「田中家資料」を指定文化財としました。

指定・登録文化財は、学識経験者で構成される区の文化財保護審議会の答申に基づき、所有者の同意を得て教育委員会において決定しています。

これにより区の指定文化財は46件になりました。指定文化財は登録文化財のうち特に重要であると認められるものです。なお、登録文化財は現在、有形文化財114件、無形文化財1件、有形民俗文化財46件、無形民俗文化財23件、史跡13件、名勝1件、天然記念物11件の合計209件です。
文化財は、長い歴史を通じて先人たちが築き、守り伝えてきたかけがえない遺産です。区では、これからも地域文化の創造に不可欠な文化財の保護と活用を努めてまいります。

田中家資料 (指定有形文化財)

〈所有者〉個人

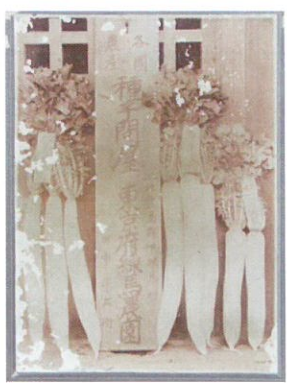
〈所在〉北町5丁目

文化・文政期(一八〇四〜一八三〇)頃から昭和初期まで、下練馬村(後に練馬町、板橋区練馬北町)で種子屋を営んでいた田中家に伝わる資料381点です。下練馬村は、東京府内でも種子屋が多い地域でした。

田中家は、「種字」という屋号で農産物の種の販売を始め、明治42年(一八九六)から「東京府練馬農園」として営業しました。

文書類、看板、種袋、写真、営業案内の紙型、店の図面など、明治29年(一八九六)から昭和初期までの資料があります。

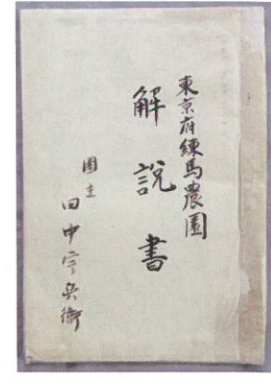
練馬区
地域文化部
文化・生涯学習課
伝統文化係
〒176-8501
練馬区豊玉北6-12-1
Tel. 03(5984)2442



写真



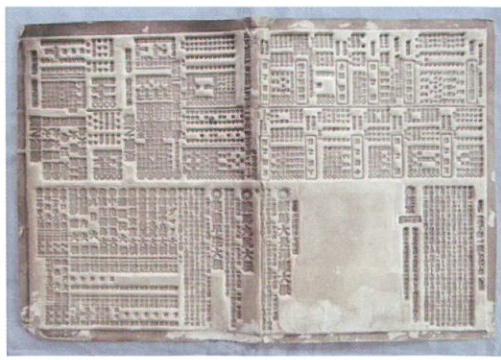
種袋



文書
東京府練馬農園解説書



看板



営業案内の紙型

なお、今回指定した資料の一部などを石神井公園ふるさと文化館で展示、紹介いたしますので、ぜひお立ち寄りください。
〔展示期間〕5月19日(金)まで
※休館日は月曜日(但し、月曜日が祝休日のとときはその翌平日)
石神井公園ふるさと文化館
石神井町5-12-16

【6ページへ続く】

◆ 石神井公園ふるさと文化館

石神井町 5-12-16
03(3996)4060

22	平成16年度		平成15年度				平成14年度				5	平成4年度				平成3年度				2	平成元年度			63	No.				
28	27	26	25	24	23	22	21	20	19	18	17	16	15	14	13	12	11	10	9	8	7	6	5	4	3	2	1	No.	
ちがや馬飾り	ちがや馬飾り	上石神井囃子	北町囃子	白山神社囃子	谷原囃子	富士見台囃子	春日町囃子	貫井囃子	大山講灯籠立て行事	南田中囃子	石神井台囃子	田柄囃子	中里囃子	*ちがや馬飾り	ちがや馬飾り	*ちがや馬飾り	神輿渡御の御供道中歌	鶴の舞	関町囃子	*谷原の麦ボウチ唄	*谷原の餅掲ぎ唄	*ちがや馬飾り	中村囃子	石神井囃子	八丁堀三吉囃子	関のぼろ市	探湯の儀	No.	
錦1丁目	北町3丁目	上石神井囃子連中(上石神井地域)	北町囃子保存会(北町地域)	白山神社囃子連(練馬地域)	谷原囃子保存会(谷原・高野台地域)	富士見台囃子保存会(富士見台地域)	春日町囃子連(春日町地域)	貫井囃子保存会(貫井・高松地域)	向三谷大山講(下石神井1・2丁目地域)	南田中囃子保存会(南田中地域)	石神井台囃子連(石神井台地域)	田柄囃子保存会(田柄地域)	中里囃子連(大泉町地域)	山口勝男・平成21年死亡により登録解除	東大泉5丁目 加藤義雄	※内田和助・平成24年死亡により登録解除	水川台4-47 水川神社宮宿鶴の舞保存会	水川台4-47 水川神社	水川台4-47 水川神社	関町囃子保存会(関町地域)	※増島兼吉・平成22年死亡により登録解除	*谷原の餅掲ぎ唄	※内田安太郎・平成7年死亡により登録解除	中村囃子連(中村地域)	石神井町囃子連(石神井町地域)	八丁堀三吉囃子保存会(旭町地域)	関町北4-16 本立寺門前	中村3-8 御嶽神社	所在地
伊藤弥五郎	丹羽幸男																											保持者等	

(無形民俗文化財)

23	21	17	16	10	6	3	平成元年度		63	No.	8		16		平成14年度		8	7	元	昭和63年度						No.	
11	10	9	8	7	6	5	4	3	2	1	1		14	13	12	11	10	9	8	7	6	5	4	3	2	1	No.
金乗院の大イチョウ	井口家の屋敷林	土支田八幡宮の社叢	開進第一小学校のクスノキ	光伝寺のコウヤマキ	練馬東小学校のフジ	内田家の屋敷林	八の釜の湧き水	カタクリ群落	井頭のヤナギ	練馬白山神社の大ケヤキ	(天然記念物)		観蔵院の筆子碑	圓浄法師塚	田柄用水跡	河野鎮平筆子碑	千川家の墓	田柄用水記念碑	旧大泉村役場跡	千川上水跡	栗原遺跡の竪穴住居跡	池淵遺跡	尾崎遺跡	池永道雲墓	*小野蘭山墓	東高野山奥之院	No.
錦2-4	立野町	土支田4-28	早宮2-1	水川台3-24	春日町1-30	早宮3丁目	東大泉2-27	大泉町1-6	東大泉7-34	練馬4-2	所在地	南田中4-15	春日町5-35	石神井台8-21	春日町3-2	北町2-18	田柄4-27	大泉学園町2-2	関町南2-4丁目他	城北中央公園	水川台1-7	石神井町5-13	春日町5-12	練馬4-27	(欠番)	高野台3-10	所在地
金乗院	個人	土支田八幡宮	開進第一小学校	光伝寺	練馬東小学校	個人	国	練馬区	大泉井頭公園	白山神社	所有者等	観蔵院	練馬区	練馬区	寿福寺	阿弥陀堂・個人	天祖神社	練馬区	東京都	東京都	練馬区	練馬区	練馬区	受用院・個人	長命寺	所有者等	

(史跡)

【1ページから続く】

田中家資料のうち文書は、313点です。東京種子同業組合、種子屋営業、種の品種改良、また、種子屋関係以外にも教育など田中家に関わるものが残されています。ここでは、種子屋営業に関わるものを1点紹介します。

紹介する文書は、昭和10年(一九三五年)7月、広島県安芸郡江田島村(現江田島市)の種苗販売商の三上長寿という人物から、田中家が大根種の注文を受けたときの手紙です。大正期頃から田中家は、販売種の相場を印刷した営業案内を全国各地の種子屋や農家などに送るようになりました。種子屋や農家はその営業案内を見て、田中家に種の注文をしました。

注文者は、中ぐらいの長さの大根を要望しています。大根は地質によって栽培する品種も異なります。江田島の地質に適した大根は、中ぐらいの長さの大根であったようです。田中家に対しては、練馬中長尻沢庵大根(文書中では「中長練馬細尻」「中長沢庵大根」と表記されています)と理想大根を注文しています。
練馬大根の代表的な品種は、大長尻大根といって、長く細身の太根です。

中長尻沢庵大根はこれを改良したもので、大長尻大根よりやや短く、身の中部がやや太く、沢庵漬に適した品種です。また、理想大根は埼玉県原産の中ぐらいの長さの大根です。田中家は、いろいろな地域の農家の要望にこたえるため、種の品種改良を行ったり、近年から仕入れたりして、さまざまな地質にあつた種を販売したのでした。

このように、田中家は遠方の種子屋や農家から注文を受け、いろいろな野菜の種を販売しました。文書から確認できるだけでも、国内19府県、中国東北部など海外の種子屋、農家から種の注文を受けています。遠方へ練馬大根などの種を販売することにより練馬原産の野菜を全国に普及する役割を果たしたといえます。

【大意】

拝復、早速ご回答をくださりまして、ありがとうございます御礼申し上げます。当地方(江田島)は土質が悪いため、今は皆、中長の大根ばかり選んで栽培しています。全国各県からいろいろな大根を取り寄せて作っております。つきましてはあなたの地方(練馬)で採取

した中長沢庵大根ならば、来年からたぐさん注文いたします。本年は中長練馬細尻大根種を五斗、理想大根種を二斗、本年の注文はこれだけにしますが、来年は中長細尻大根種を沢庵漬け用としてたくさん選定して種を採取してください。このことを今からお願ひ申し上げます。大長大根は長すぎて当地方の農家は嫌います。どうかこの点をご理解の上、種の採取をお願いいたします。先ずは注文まで。草々不文(後略)

【解説】

拝復 早速御回答有難御厚礼申上候、当地方ハ悪土質ノ為メ今頃ハ皆中長大根ハカリ撰定致ス、各国ヨリ色々ノ大根種ヲ取寄セ作り居リ候、付テハ御地ノ中長沢庵大根之ナレバ来年ヨリ沢山注文致シマス、本年ハ中長練馬細尻五斗、理想大根二斗、本年ハ是レタケニシテ来年ハ中長練馬細尻沢庵漬用トシテ沢山撰定シテ採取被下度、此段今カラ御願申上候、大長ハ長シキテ農家ハキライマス、何卒御含^フミノ上採取ヲ御願致シマス、先ハ御注文迄 草々不文
七月十五日

田中宇兵衛様

三上長寿

