

日時：令和6年8月24日（土）17：00～

場所：練馬区立練馬第三小学校 体育館

# 練馬区立美術館・貫井図書館改築等工事

「練馬区まちづくり条例第54条」

「練馬区中高層建築物等の建築に係る紛争の予防と調整に関する条例第6条」

「建築基準法第48条」

に基づく説明会

## 説明会次第

1. 開会
2. 出席者の紹介
3. 計画概要の説明
4. 質疑応答
5. 閉会

## 資料

- P.1 . . . 事業概要・敷地概要
- P.2～6 . . . 配置図、各階平面図
- P.7～8 . . . 立面図
- P.9 . . . 断面図
- P.10 . . . 時刻日影図
- P.11 . . . 等時間日影図
- P.12 . . . 外構・美術の森緑地平面図
- P.13 . . . 建替スケジュール
- P.14 . . . 作業方法・危害防止等

練馬区

# 建築計画概要・敷地概要

計画名称	練馬区立美術館・貫井図書館改築等工事 美術の森緑地改修工事
建築主	練馬区長 前川 耀男
設計者	株式会社平田晃久建築設計事務所
施工者	未定
計画地	建築敷地:東京都練馬区貫井一丁目391番15号、16号 (地名地番) 美術の森緑地:東京都練馬区貫井一丁目391番1号
開発区域面積	5,985.04㎡
工事期間	解体工事:令和7年11月～令和8年8月(予定) 新築工事:令和8年8月～令和10年8月(予定) 美術の森緑地改修工事:令和10年3月～令和10年11月中旬(予定)

## ■美術館・図書館概要

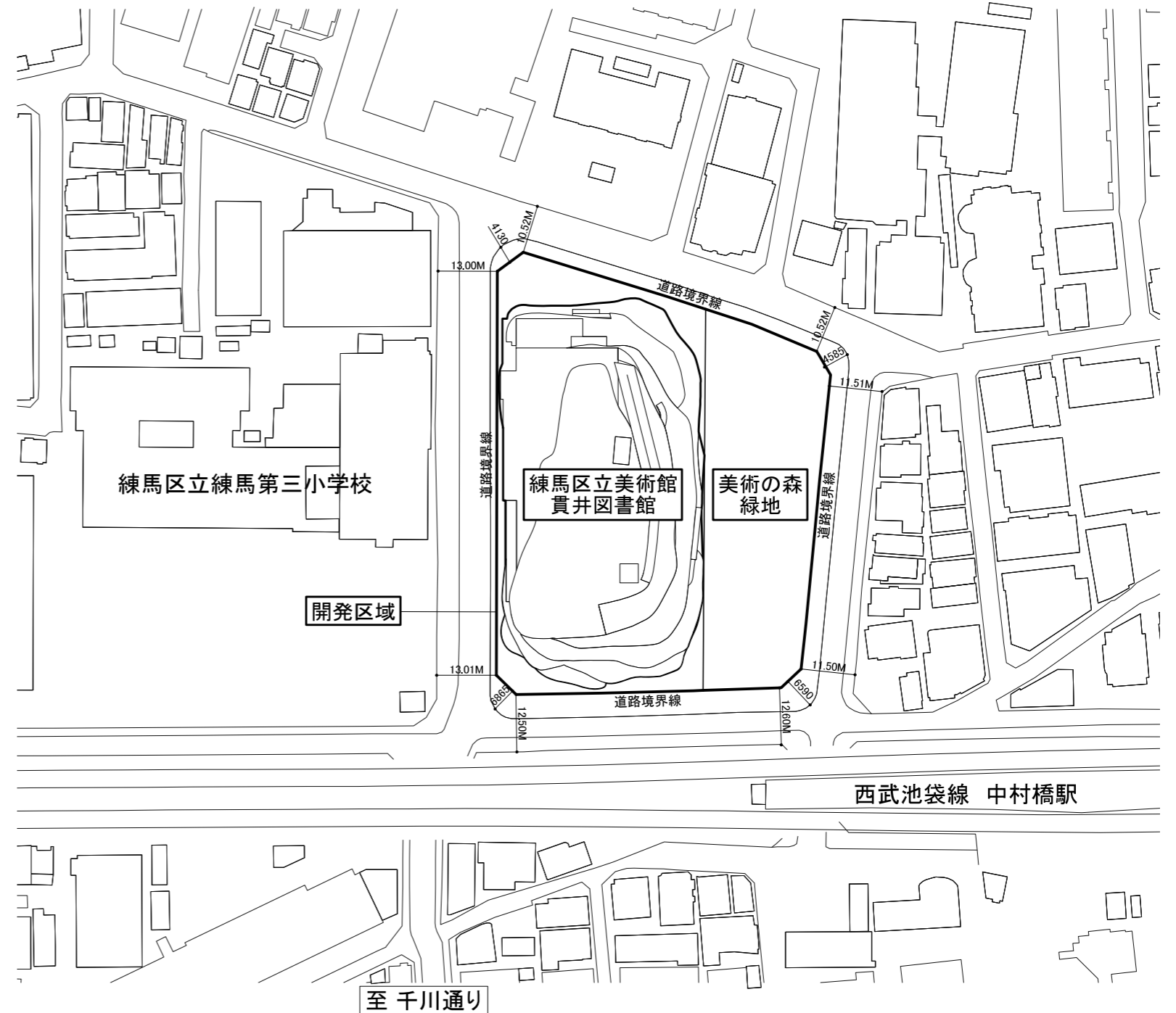
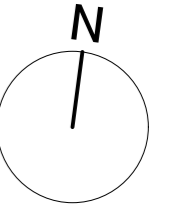
用途地域	第一種住居地域 容積率200%/建蔽率60%(角地緩和・耐火建築物80%) 第二種高度地区(高さ制限20m) 日影規制:4時間-2.5時間/測定面:GL+4.0m
敷地面積	準防火地域 4,090.41㎡

## ■美術の森緑地概要

用途地域	第一種住居地域 容積率200%/建蔽率60%(角地緩和70%) 第二種高度地区(高さ制限20m) 日影規制:4時間-2.5時間/測定面:GL+4.0m
敷地面積	1,894.63㎡

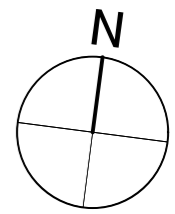
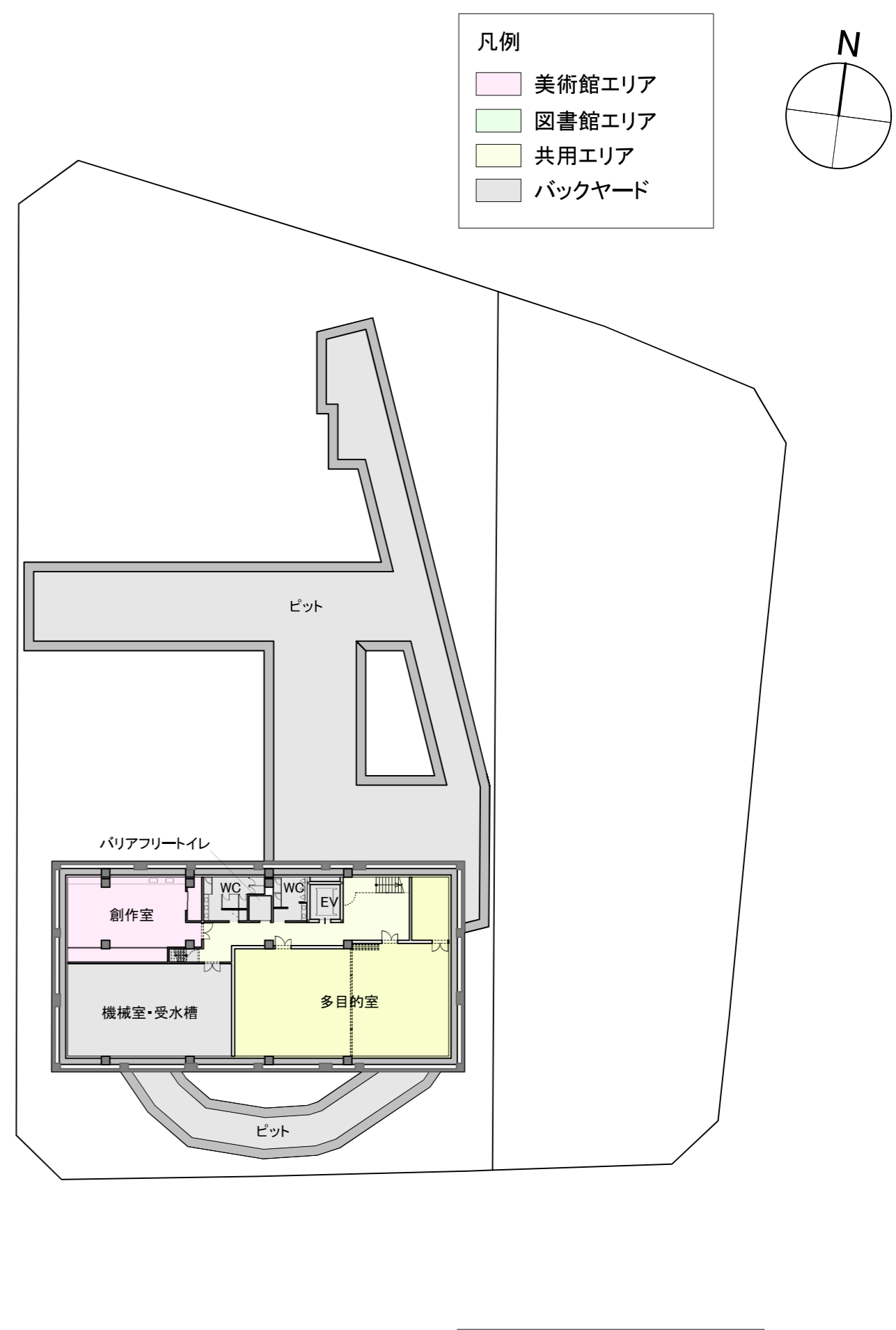
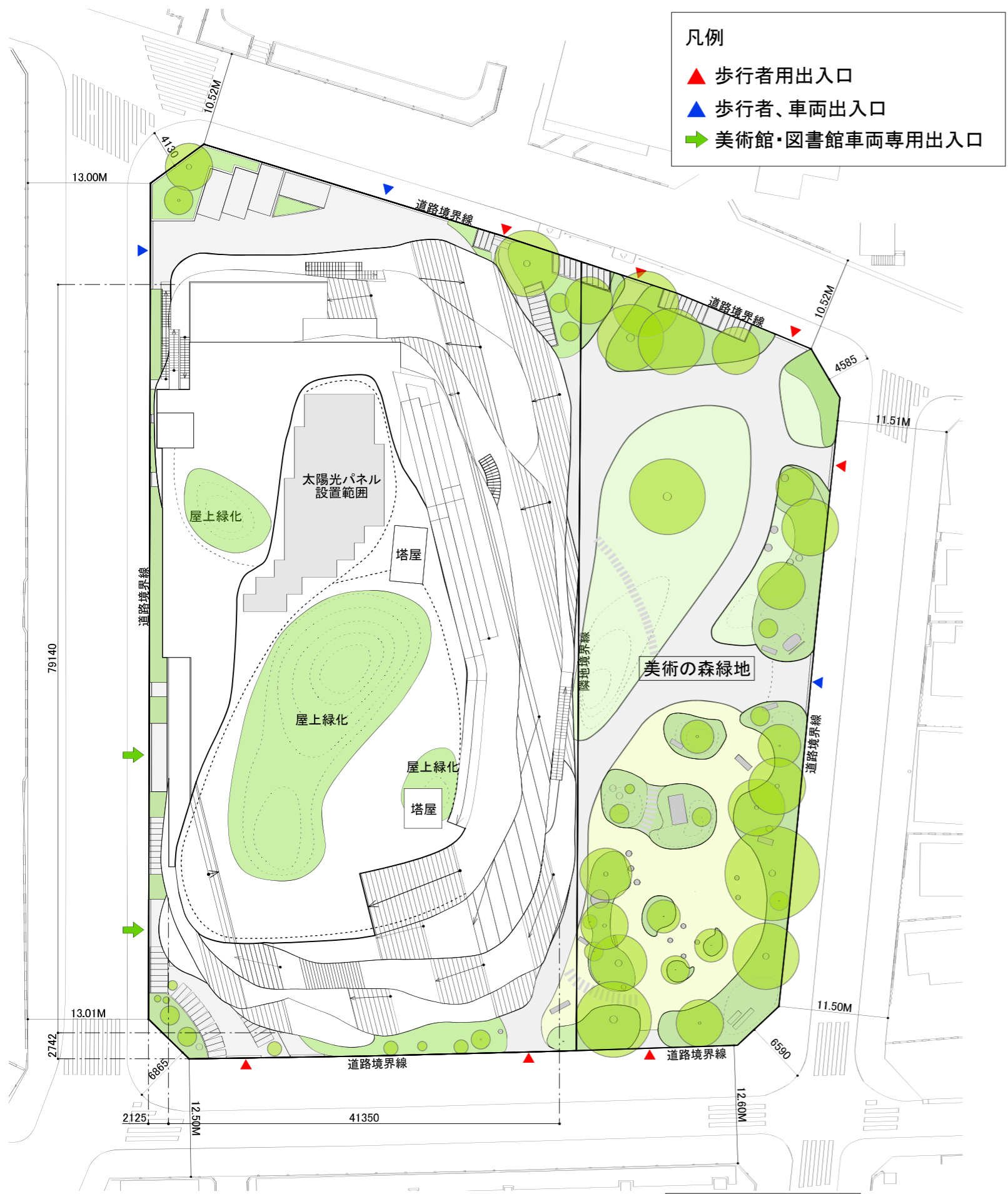
## ■計画建物概要

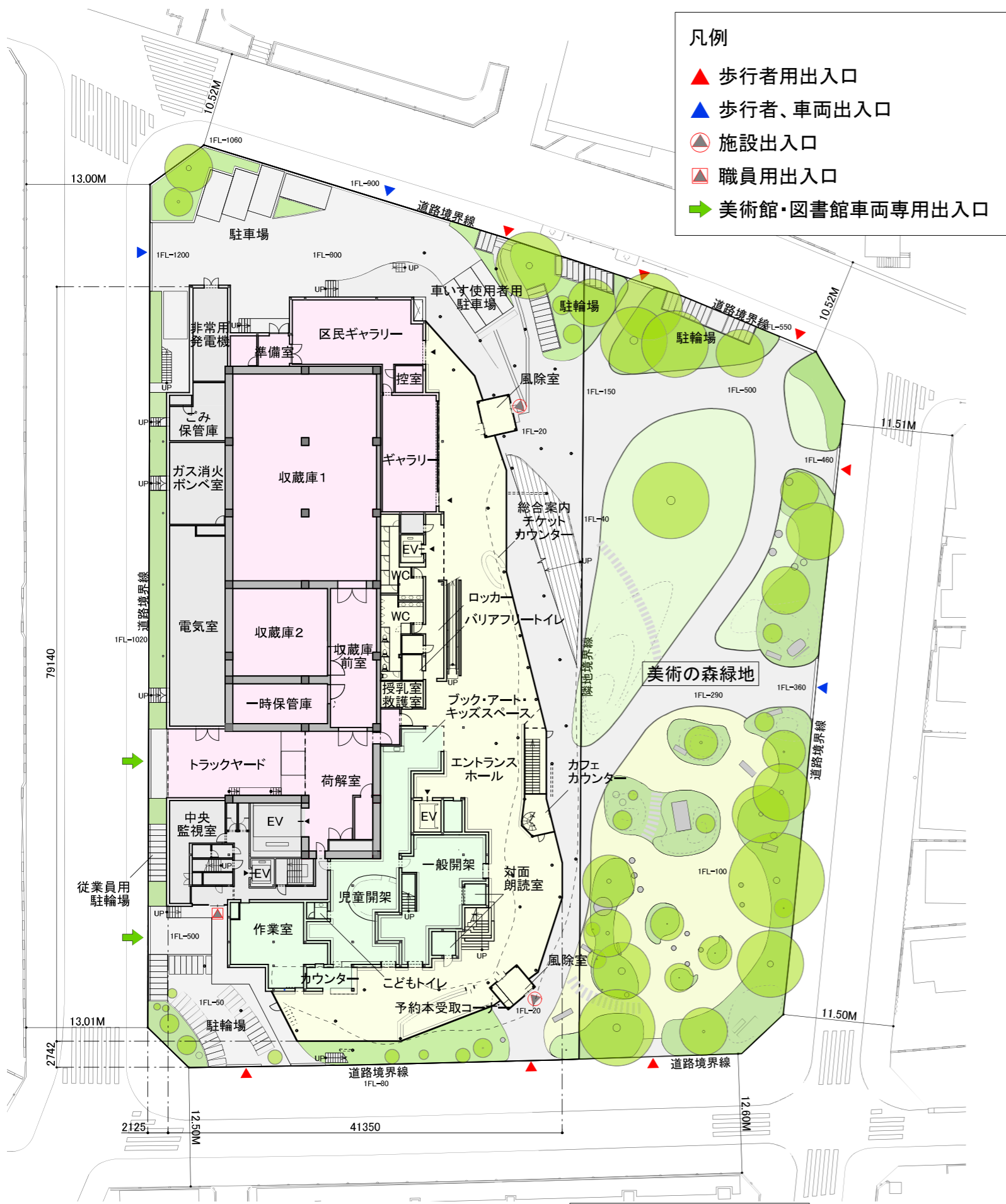
工事種別	新築
主要用途	美術館・図書館
建物規模	地下1階、地上4階建て
高さ	20.0m
構造	鉄筋コンクリート造+鉄骨造
基礎	杭基礎
延床面積	8,667.44㎡
容積対象面積	8,178.50㎡
建築面積	3,270.65㎡



付近見取り図 1/1200

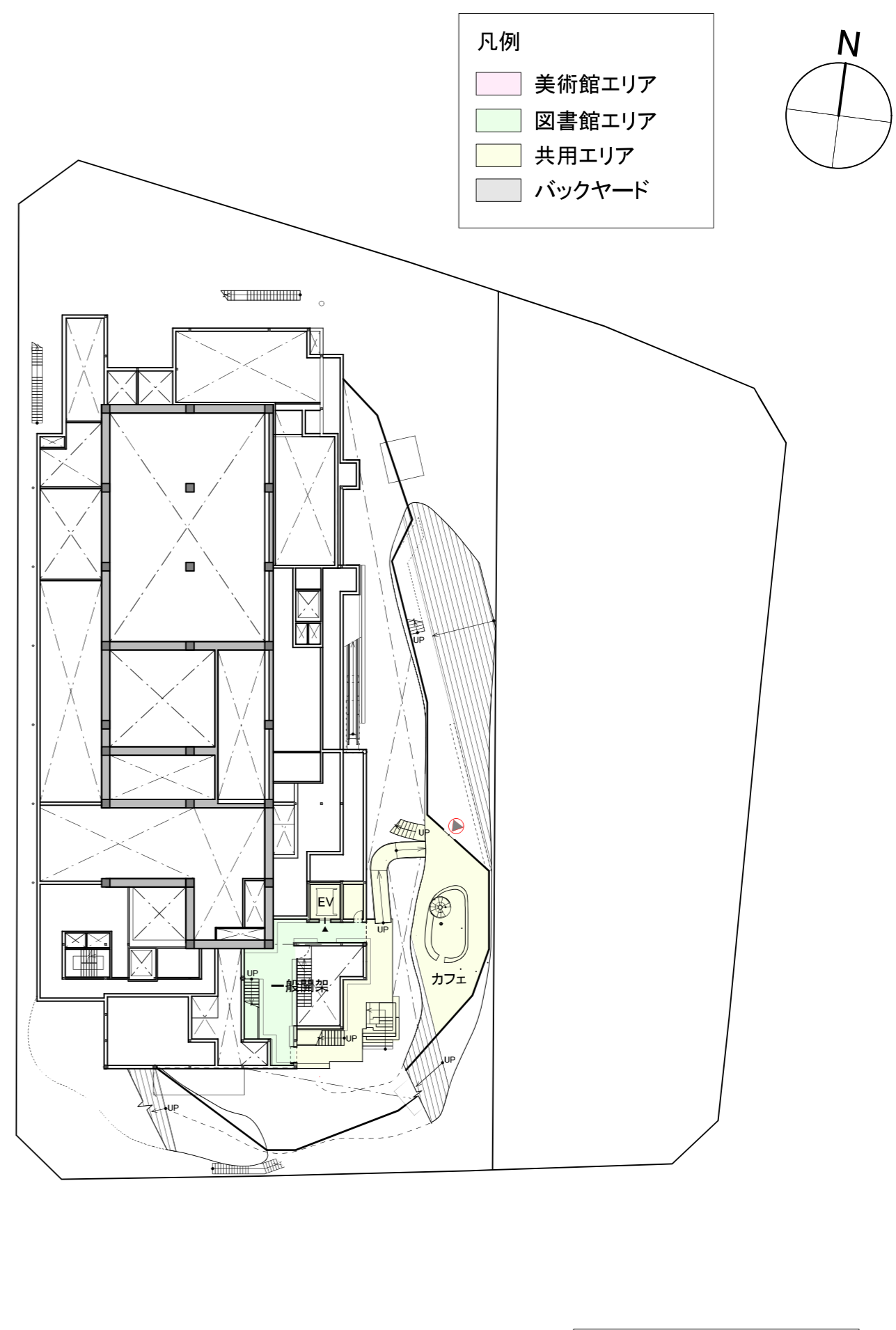
※本書は令和6年8月24日時点での資料です。記載する内容は各種法令等により変更となる場合があります。





- 凡例
- ▲ 歩行者用出入口
  - ▲ 歩行者、車両出入口
  - ⊙ 施設出入口
  - ⊠ 職員用出入口
  - ➡ 美術館・図書館車両専用出入口

1階平面図 1/500

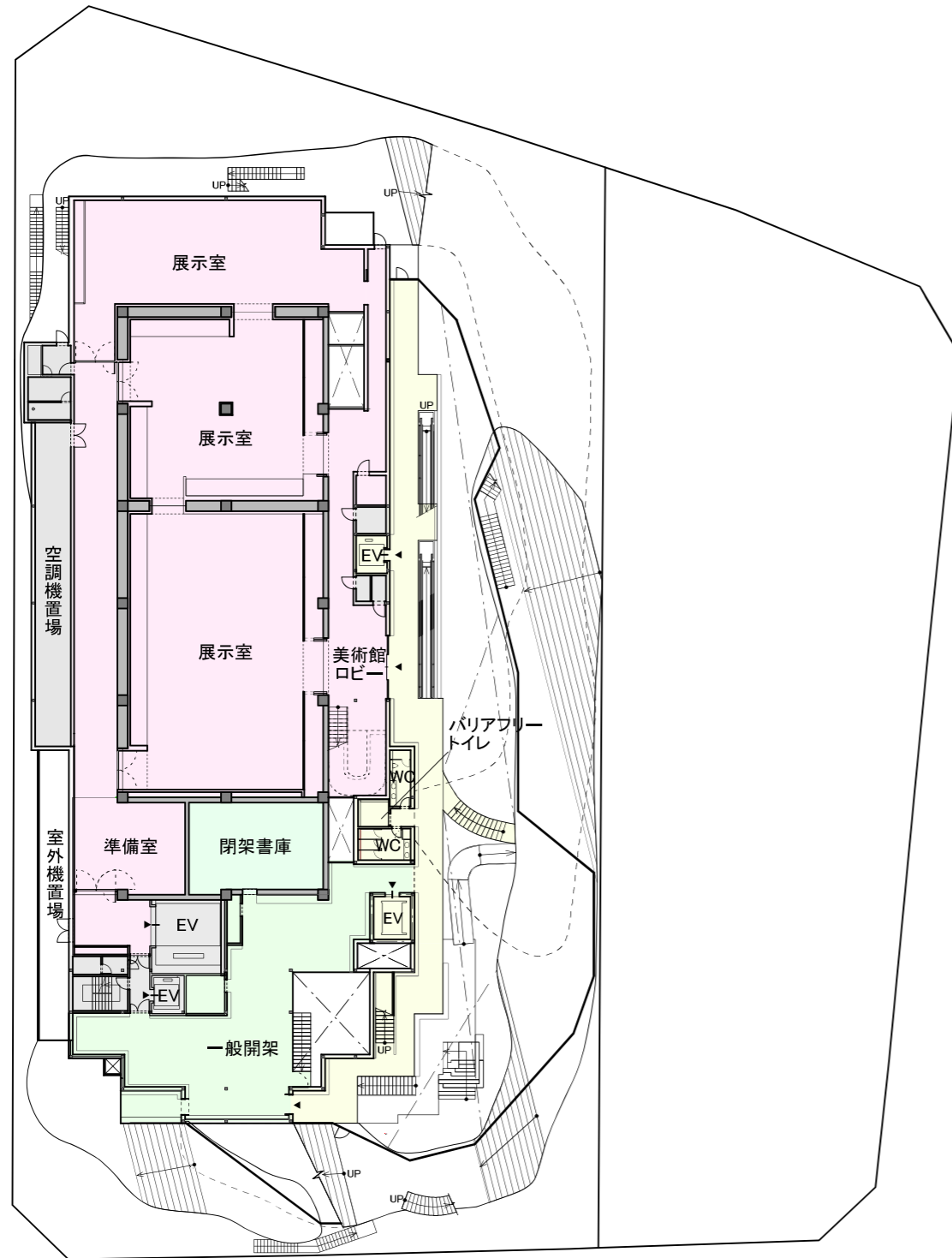
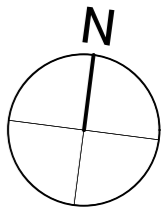


- 凡例
- 美術館エリア
  - 図書館エリア
  - 共用エリア
  - バックヤード

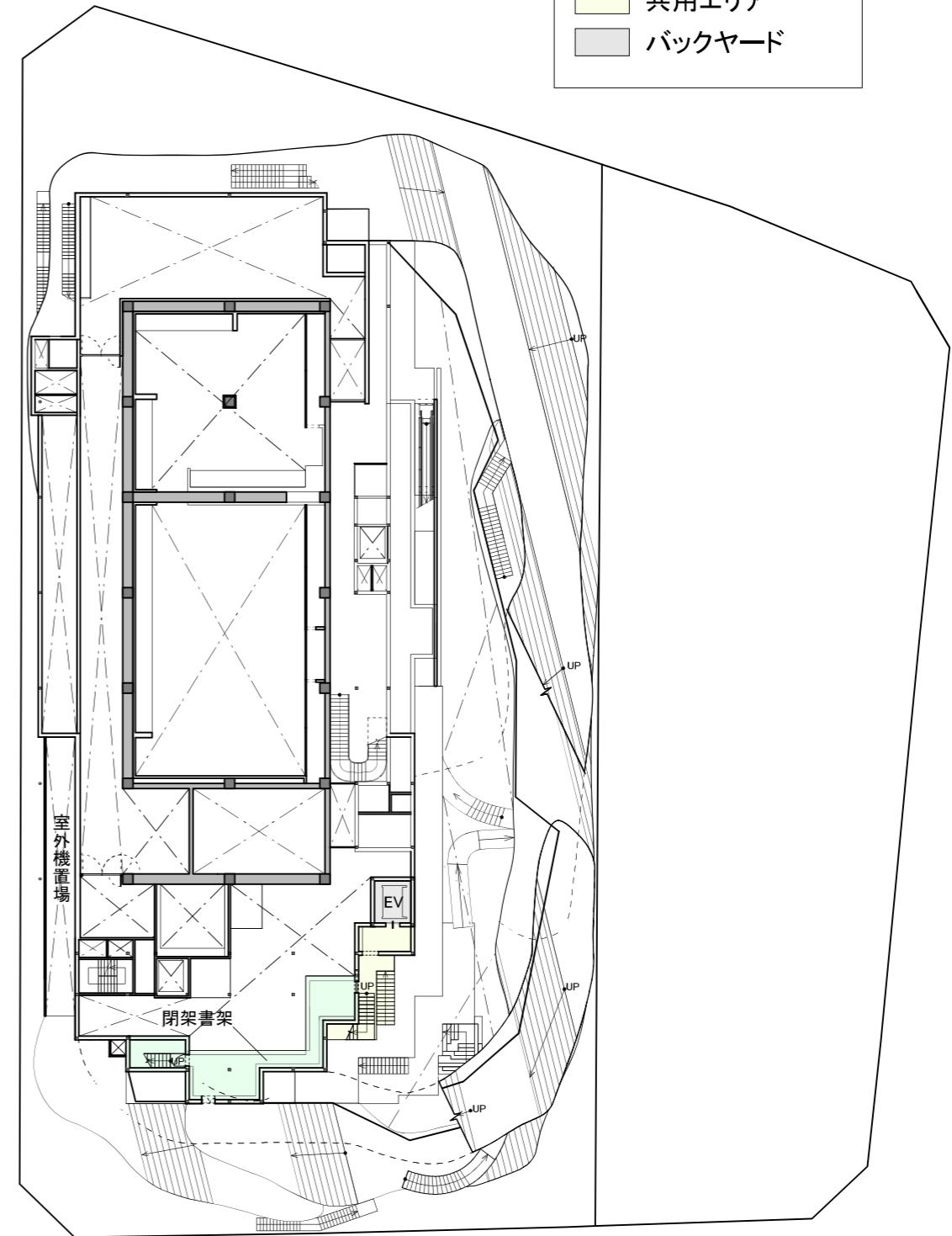
1.5階平面図 1/500

凡例

- 美術館エリア
- 図書館エリア
- 共用エリア
- バックヤード



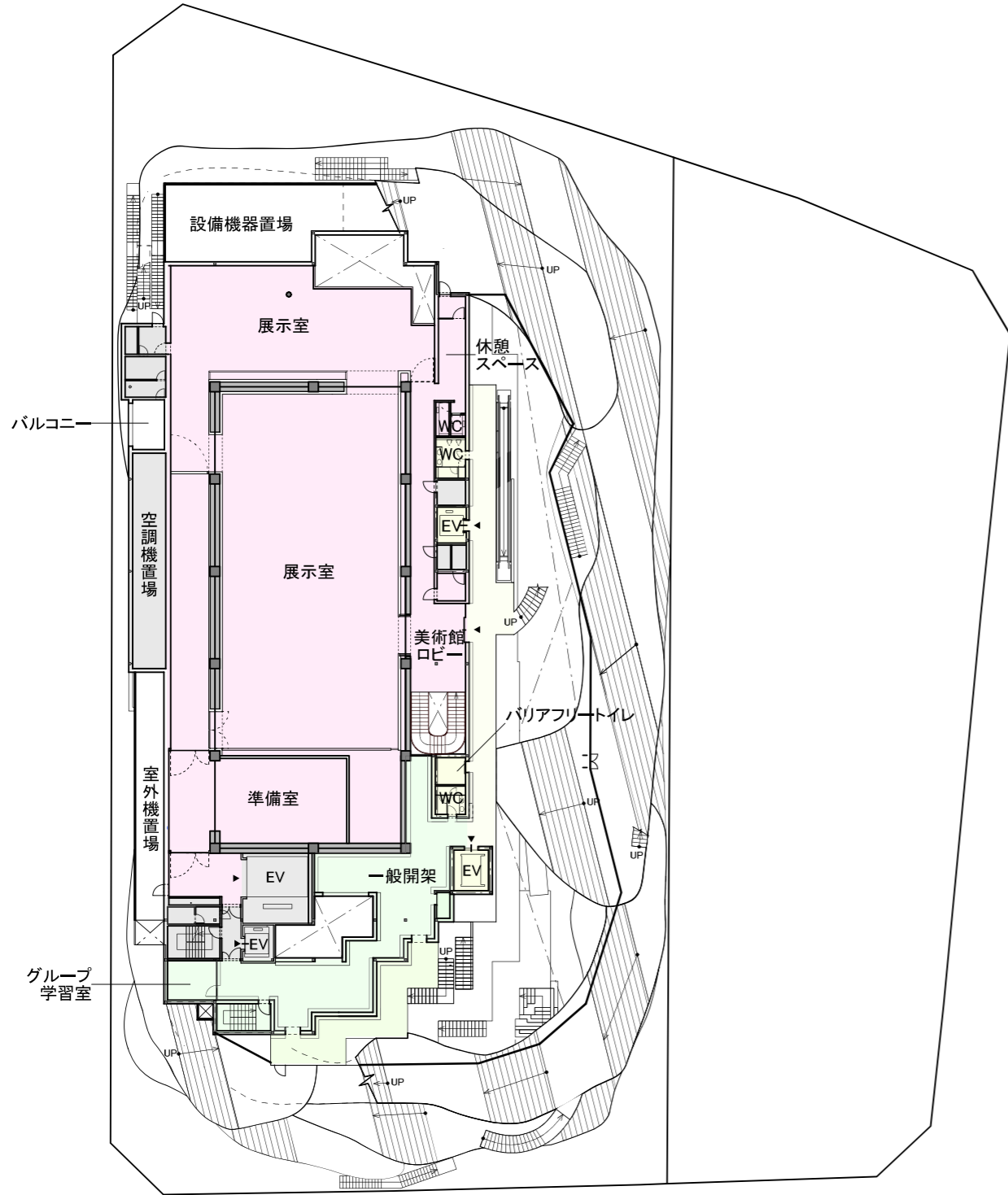
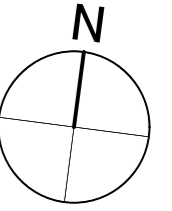
2階平面図 1/500



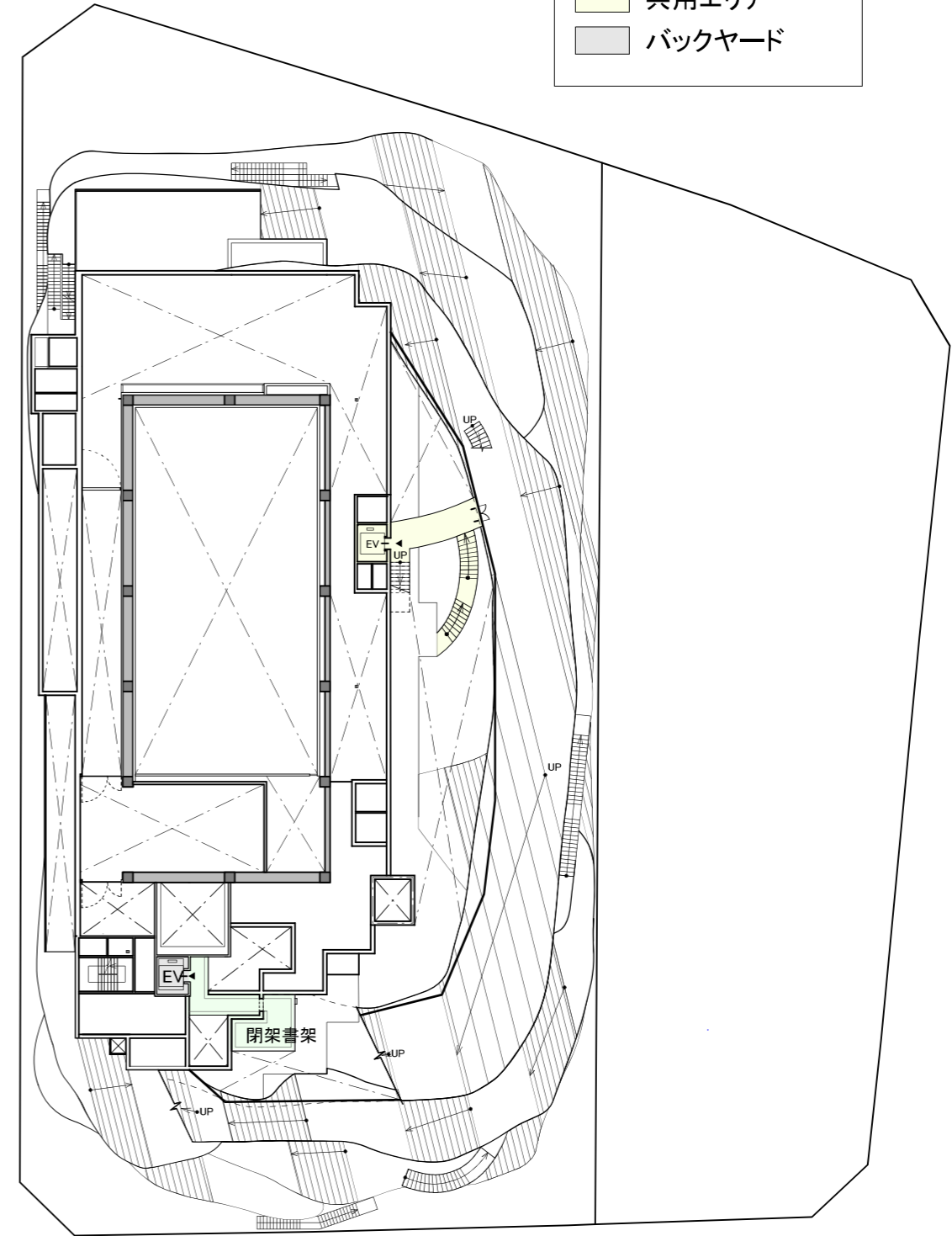
2.5階平面図 1/500

凡例

- 美術館エリア
- 図書館エリア
- 共用エリア
- バックヤード



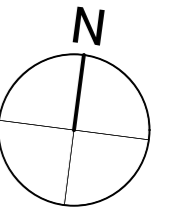
3階平面図 1/500



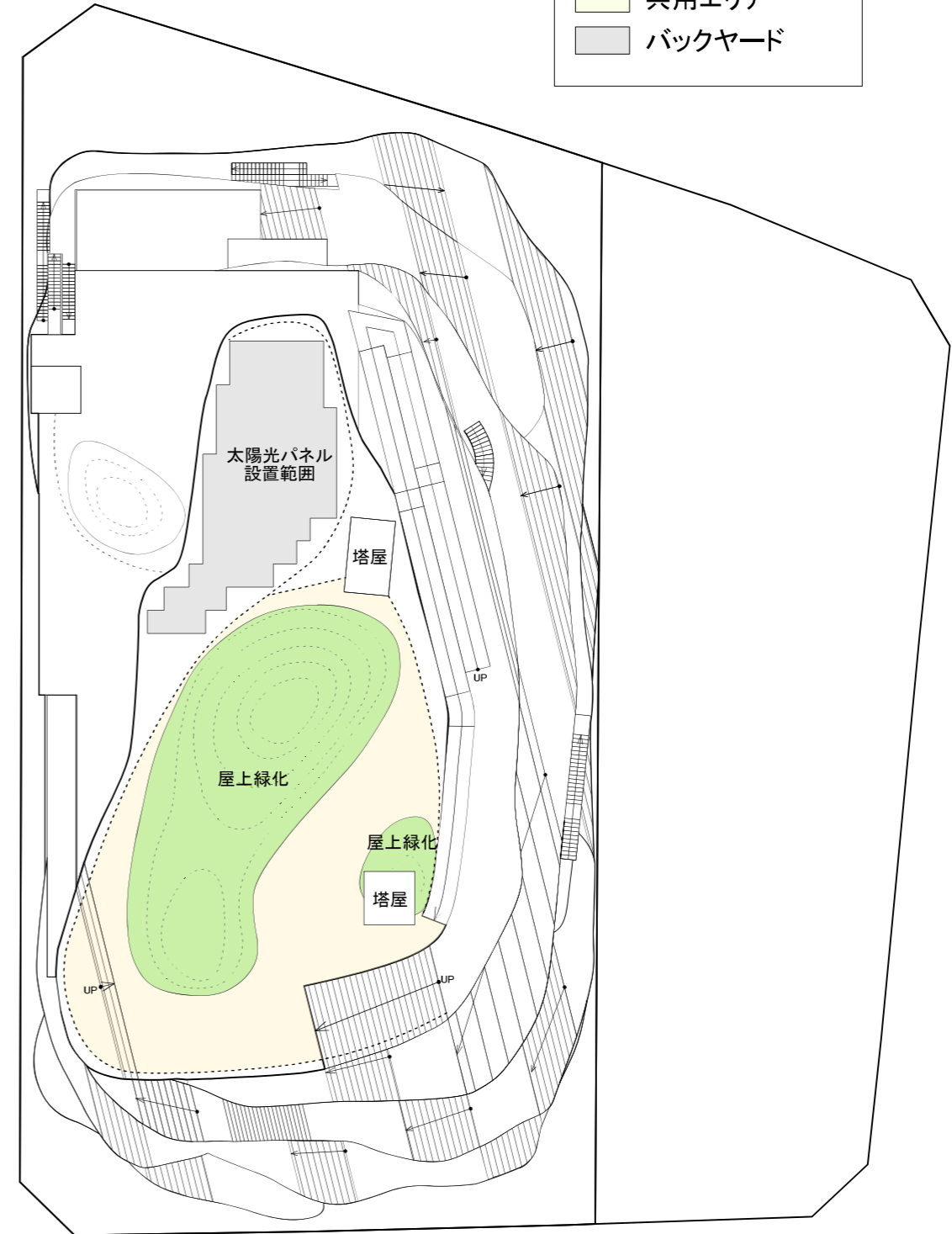
3.5階平面図 1/500

凡例

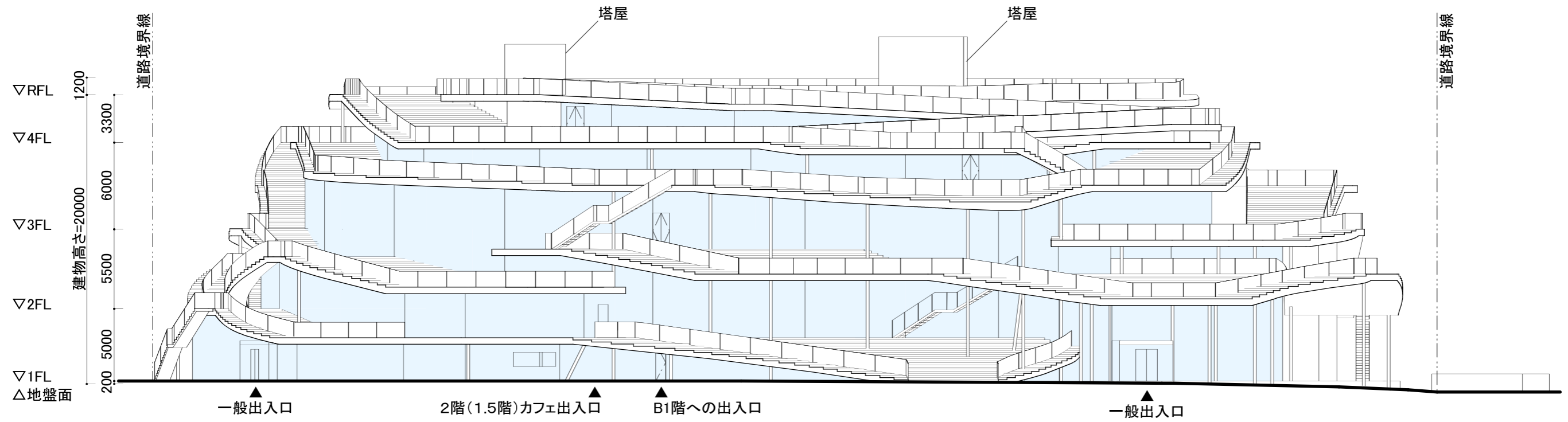
- 美術館エリア
- 図書館エリア
- 共用エリア
- バックヤード



4階平面図 1/500

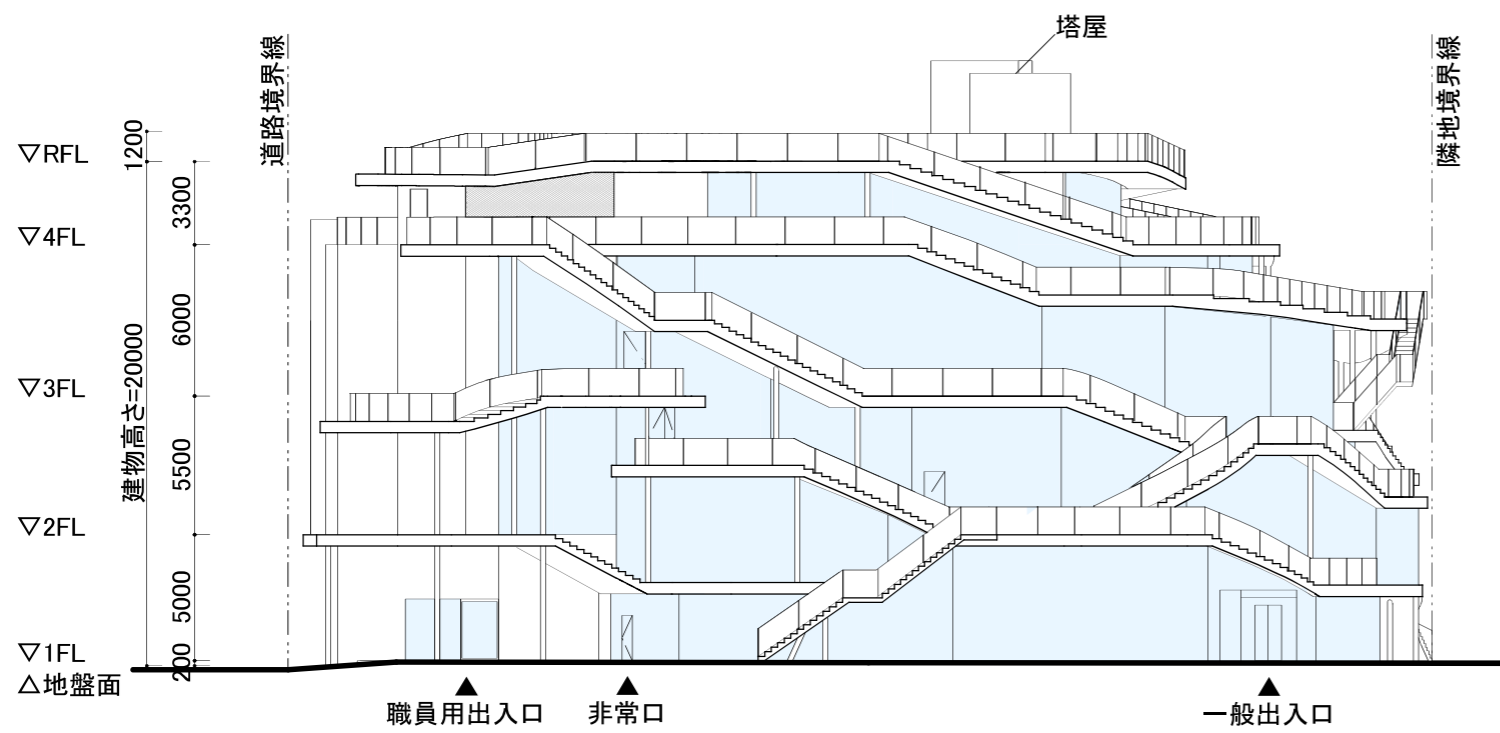


屋上階平面図 1/500



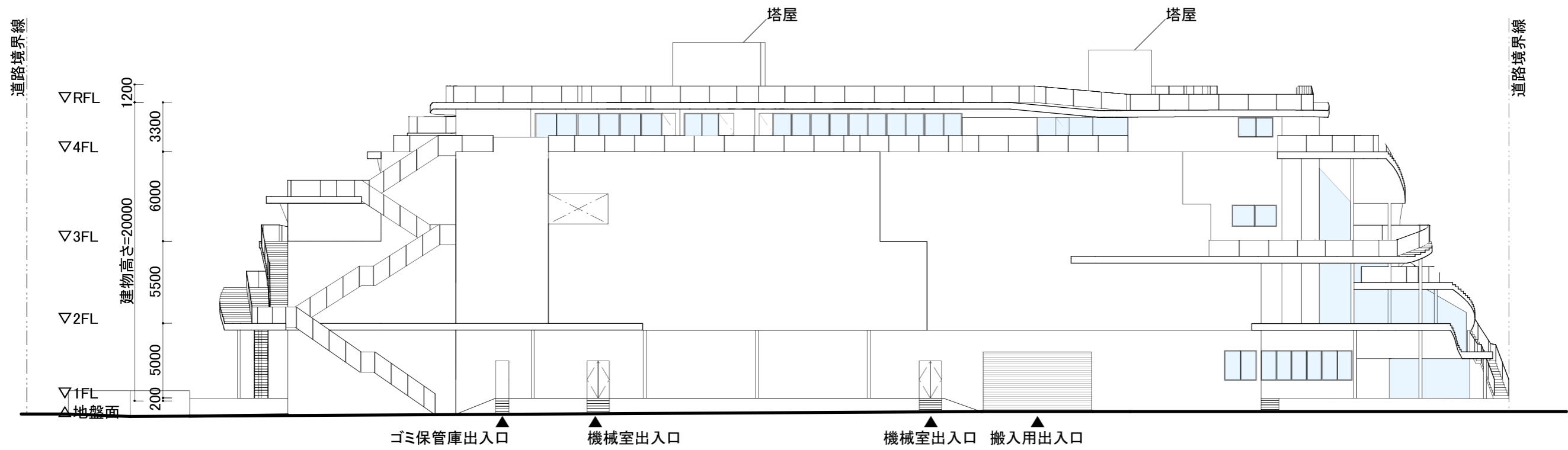
東側立面図 S=1/300

東側立面図 1/300

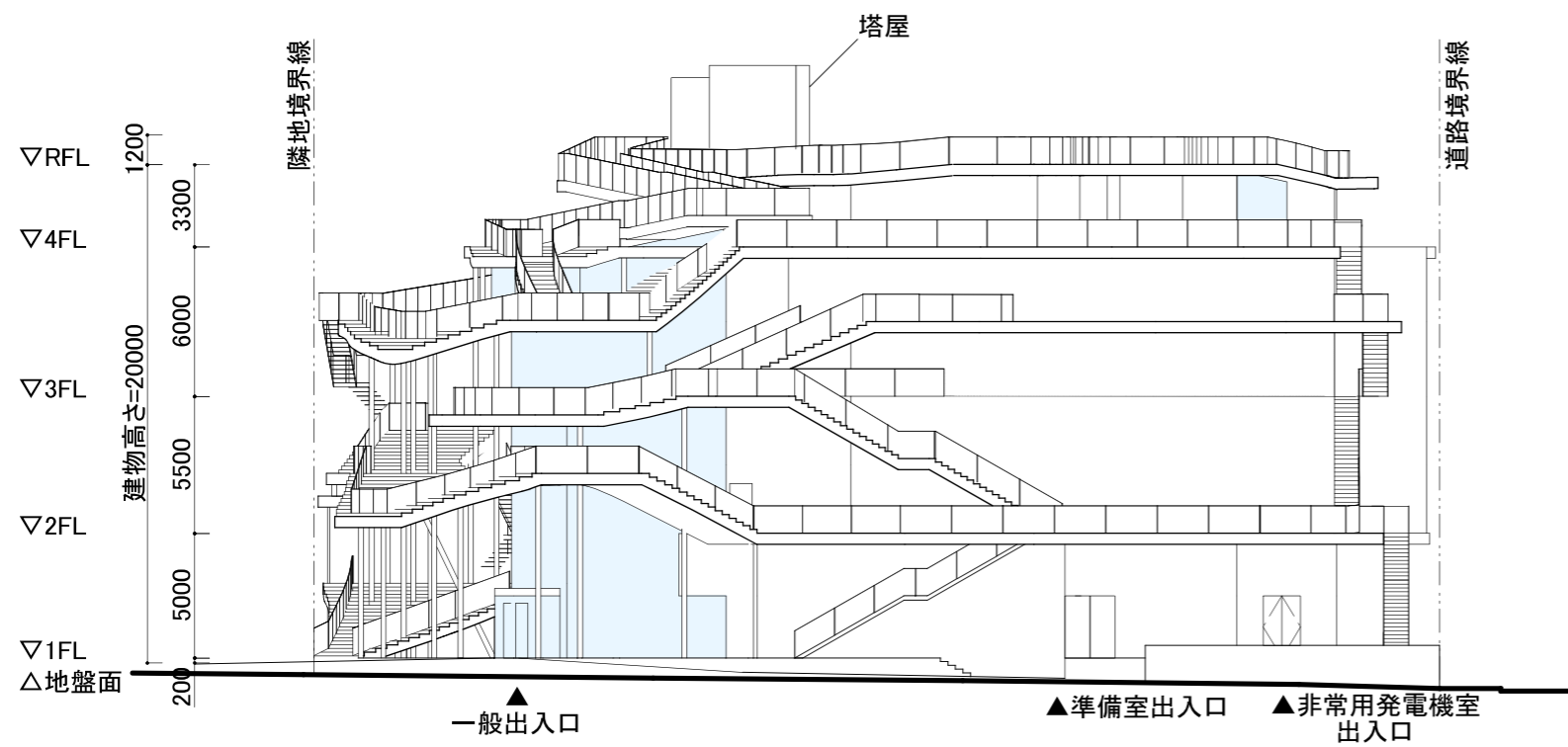


南側立面図 1/300



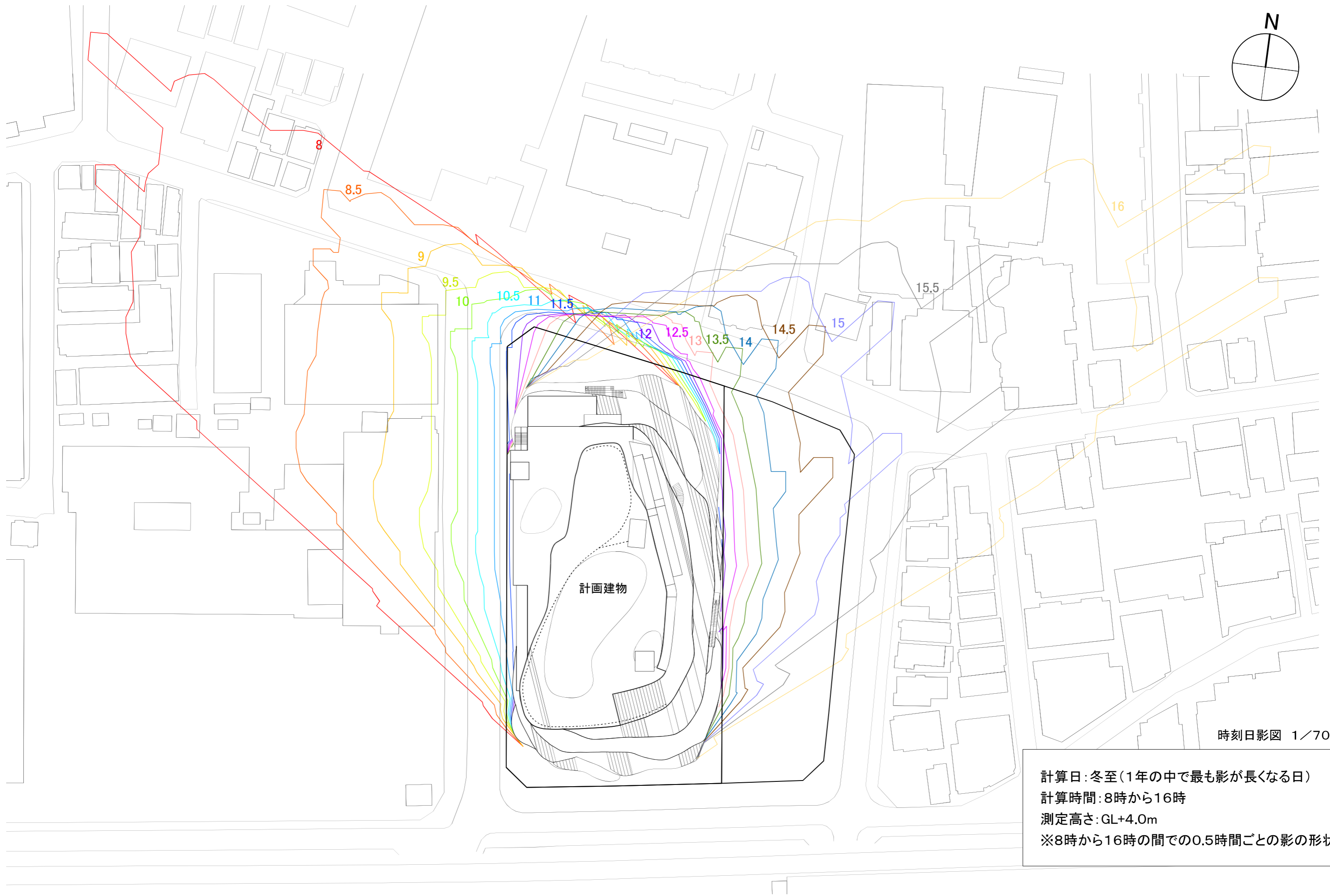


西側立面図 1/300



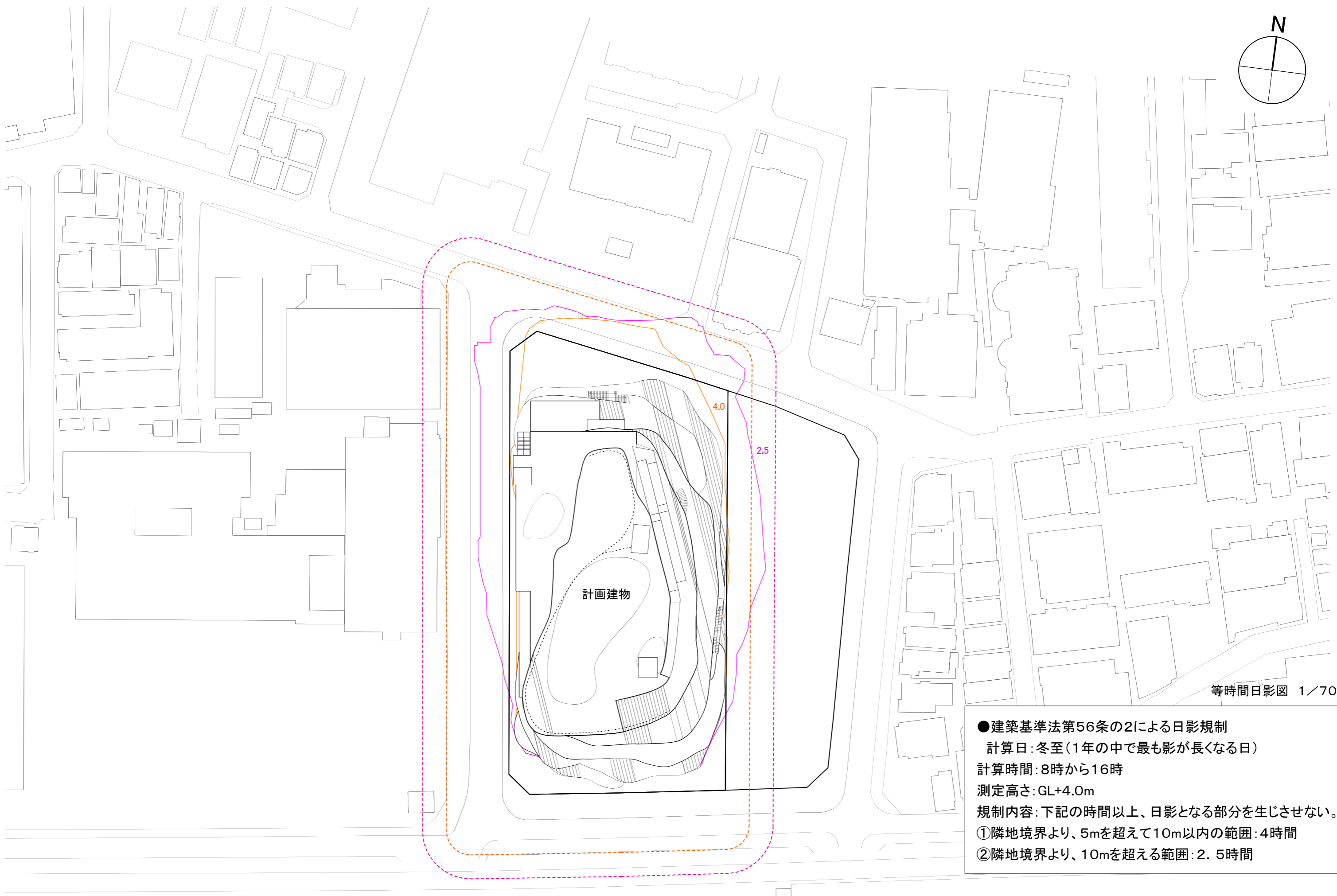
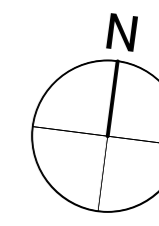
北側立面図 1/300





時刻日影図 1/700

計算日:冬至(1年の中で最も影が長くなる日)  
 計算時間:8時から16時  
 測定高さ:GL+4.0m  
 ※8時から16時の間での0.5時間ごとの影の形状



等時間日影図 1/700

●建築基準法第56条の2による日影規制  
計算日:冬至(1年の中で最も影が長くなる日)  
計算時間:8時から16時  
測定高さ:GL+4.0m  
規制内容:下記の時間以上、日影となる部分を生じさせない。  
①隣地境界より、5mを超えて10m以内の範囲:4時間  
②隣地境界より、10mを超える範囲:2.5時間



計画建物

美術の森緑地

美術館  
図書館  
美術の森  
緑地

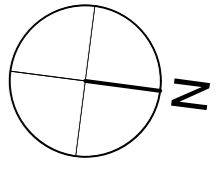
美術館  
図書館  
美術の森  
緑地

-凡例-

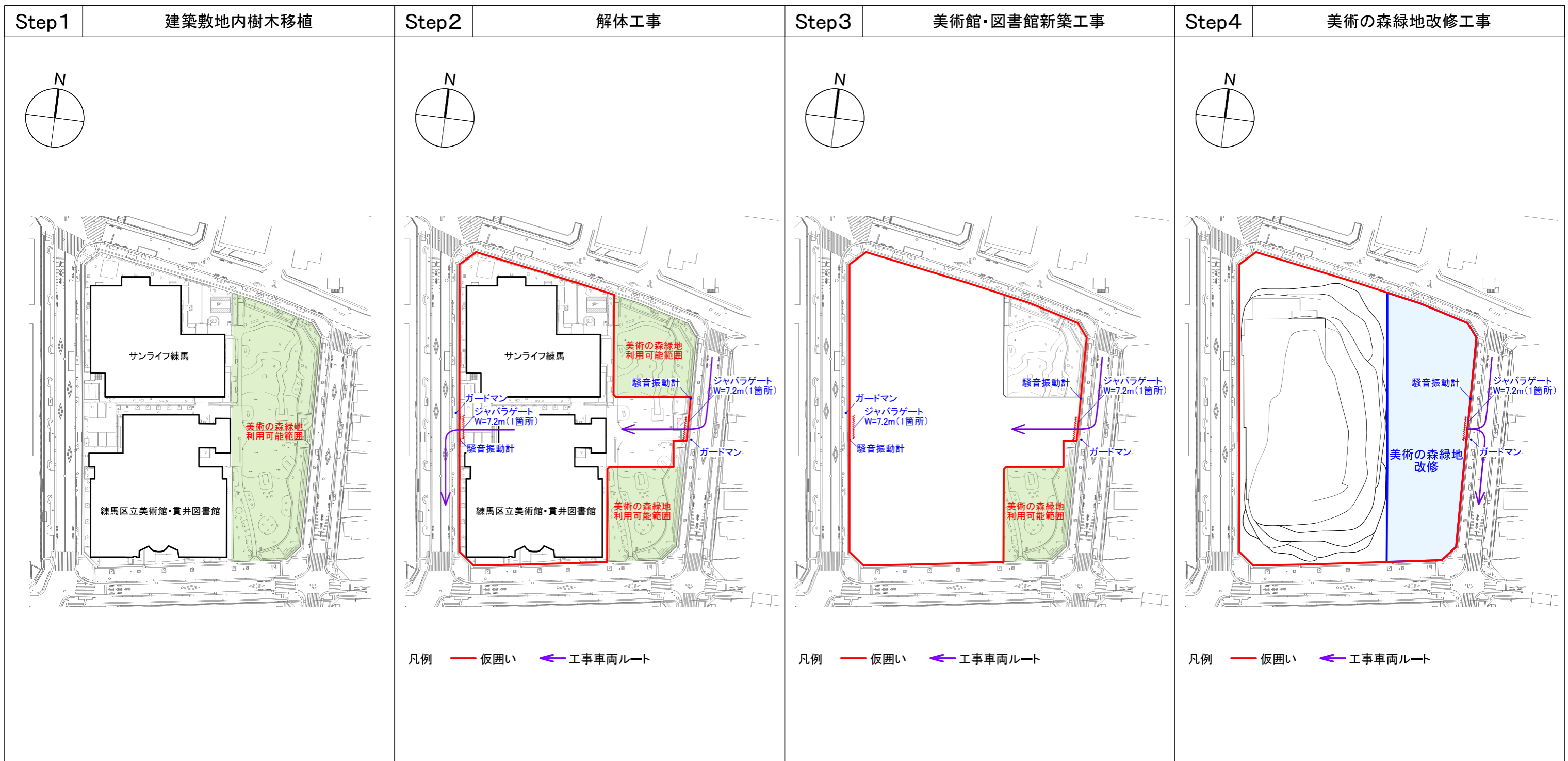
- 芝
- 人工芝
- 植栽帯
- 樹木
- 舗装
- 彫刻

-出入口凡例-

- ▲ 歩行者用出入口
- ▲ 歩行者・車両出入口
- ▶ 美術館・図書館車両専用出入口



1/300



工事想定スケジュール

	令和7年(2025)		令和8年(2026)												令和9年(2027)												令和10年(2028)																						
	11	12	1	2	3	4	5	6	7	8	9	10	11	12	1	2	3	4	5	6	7	8	9	10	11	12	1	2	3	4	5	6	7	8	9	10	11	12											
新築工事 美術館・図書館	Step2		解体工事(10ヵ月)										Step3												建物完了																								
	樹木移植 Step1	Step2										Step3												Step4																									
緑地改修 美術の森	樹木移植																										美術の森緑地改修																						
	樹木移植														杭・基礎工事												躯体工事												美術の森緑地工事(9ヵ月)										

## 工事作業方法・危険防止等

### 本工事施工について

工事中は、安全には十分に配慮して施工を行います。施工者は現在未定ですが、決定後、以下の事項を遵守するよう申し伝えることとし、改めて工事説明会を開催する予定です。

#### (1) 作業時間及び休日について

- ・作業時間は原則午前8時から午後6時までとします。原則、土日、祝日は休日とします。
- ・作業時間の前後1時間程度は準備作業を行うことがあります。
- ・台風等非常時の緊急安全対策や軽作業については上記に関わらず作業を行うことがあります。
- ・コンクリートの打設等の中断が困難な作業については時間を延長させていただく場合があります。
- ・工事の内容やスケジュールについては、仮囲いに掲示してお知らせします。

#### (2) 工事車両の安全対策について

- ・工事車両の出入口には誘導員を配置し、歩行者および一般車両等の安全を確保し、近隣の皆様に最優先で誘導します。
- ・作業場周辺の道路上には、工事車両及び工事の関係車両を駐車させないよう徹底します。
- ・工事関係車両の交通規制を徹底します。
- ・大型車両の運行に際しては、特に交通安全を最優先します。

#### (3) 隣接建物及び歩行者への危害防止について

- ・計画地周囲を鋼製板(一部透明フラットパネル)又はバリケードで囲い、工事建物の足場外周には養生シートを施し、飛散・落下防止を行います。

#### (4) 工事中の騒音・振動・ほこり等への対策について

- ・本工事の施工に際しては、低騒音低振動型の重機を使用し、騒音・振動の発生を抑制します。
- ・騒音振動計を出入口付近に設置し、数値を確認しながら作業を行います。
- ・工事建物外周の養生シートは必要に応じて防音仕様を採用し騒音に配慮します。
- ・工事車両等は場内にてタイヤの清掃及び水洗いを行ってから退場します。
- ・工事車両は、駐停車時のアイドリングを行わないよう徹底して、周辺環境に配慮します。
- ・工事車両等により周辺道路に汚れが発生した場合は、清掃し美観に配慮します。

#### (5) 現場管理について

- ・工事現場における安全対策、場内整理の実施及び火災・工事障害等防止のため、現場管理を徹底します。
- ・作業員が路上などで飲食や休憩したりすることのないようにします。
- ・場内にはゴミ箱を設置し、くず、ゴミ等が作業場周辺に飛散することを防止し、整理・整頓を実施します。

#### (6) 工事に関する近隣対応について

- ・工事に関する連絡先については、仮囲いに掲示します。
- ・施工者が決定後、工事説明会を開催する予定です。

#### (7) 電波障害について

- ・本計画建物に起因した電波障害が確認された場合は、速やかに確認の上、適切な対策を講じます。
- ・解体重機および揚重用重機(クレーン等)を使用するため配置等に十分注意します。  
(工事開始後に電波障害等があれば、工事責任者へ伝えてください)

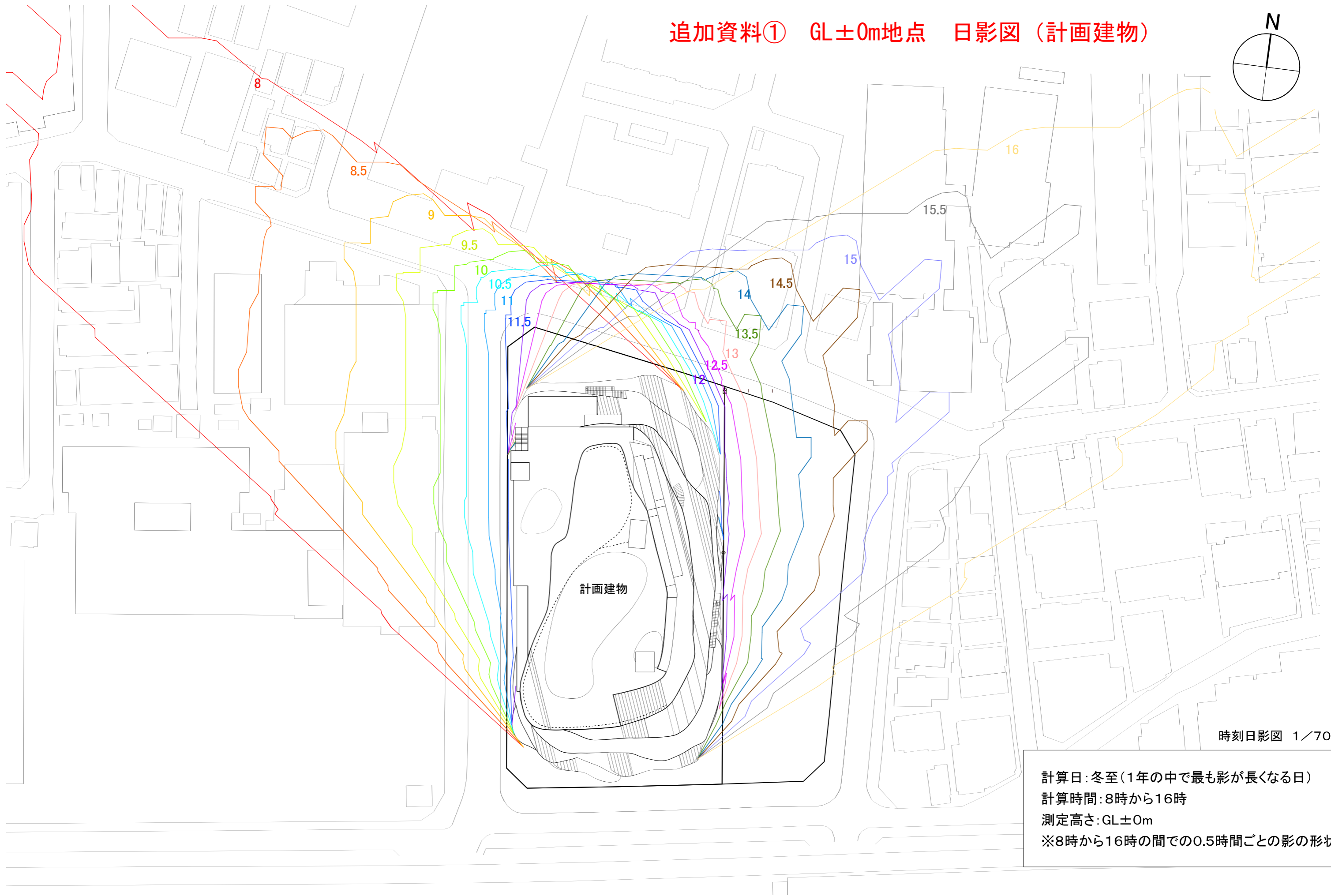
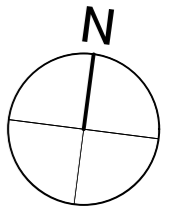
☐連絡先 受付時間 平日8時30分～17時15分

練馬区立美術館・貫井図書館、美術の森緑地の設計の内容に関すること  
練馬区 施設管理担当部 施設整備第一課 建築担当係  
電話:03-5984-1259 メールアドレス: S1SETUSEIBI@city.nerima.tokyo.jp

その他、改築、緑地改修事業に関すること  
練馬区 地域文化部 美術館再整備担当課 美術館再整備担当係  
電話:03-5984-4723 メールアドレス: BIJUTSU-SAISEIBI@city.nerima.tokyo.jp

練馬区教育委員会事務局 教育振興部 光が丘図書館 運営調整係  
電話:03-5984-1682 メールアドレス: HIKLIB@city.nerima.tokyo.jp

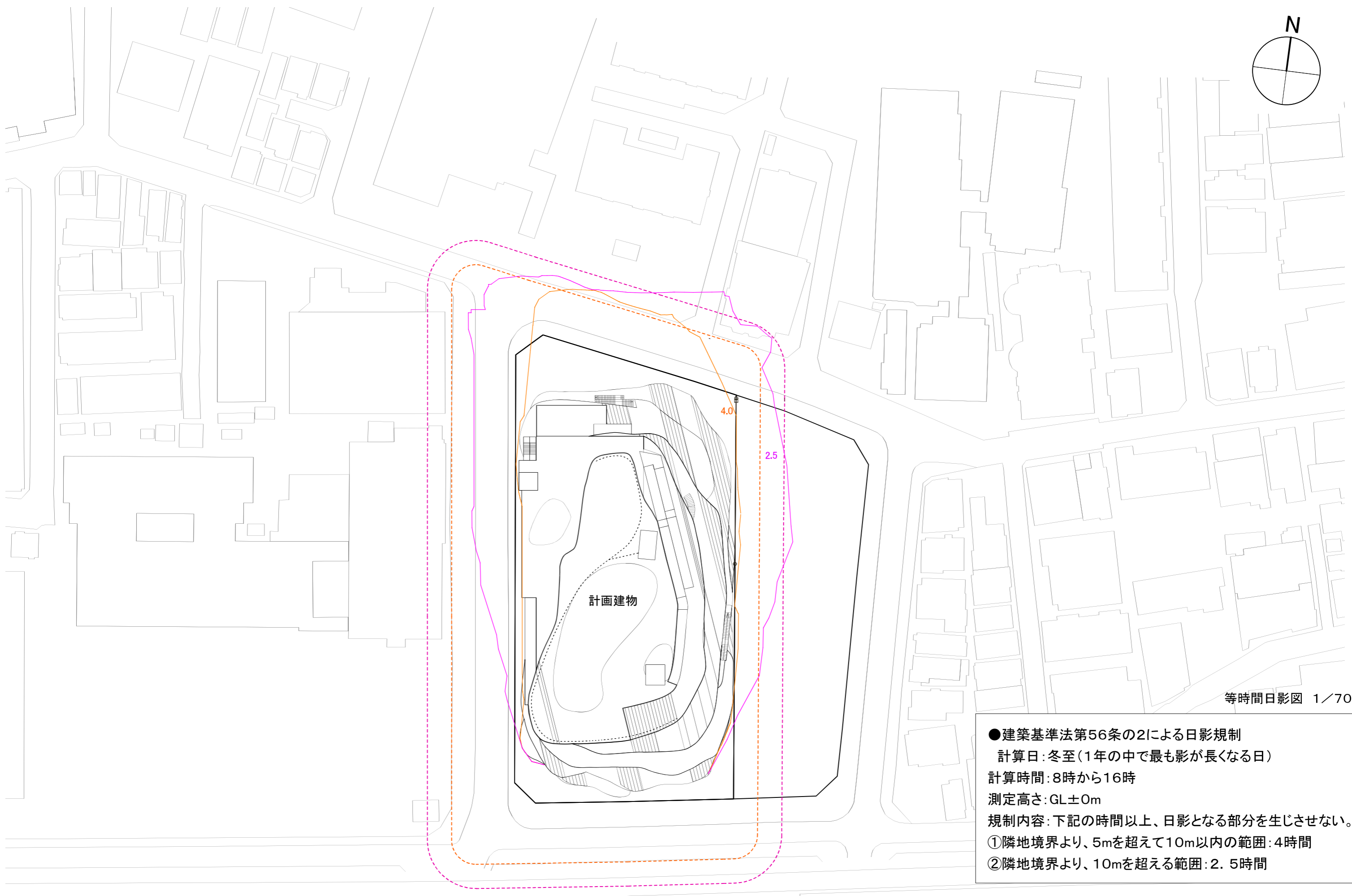
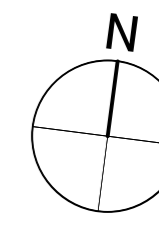
追加資料① GL±0m地点 日影図 (計画建物)



時刻日影図 1/700

計算日:冬至(1年の中で最も影が長くなる日)  
計算時間:8時から16時  
測定高さ:GL±0m  
※8時から16時の間での0.5時間ごとの影の形状

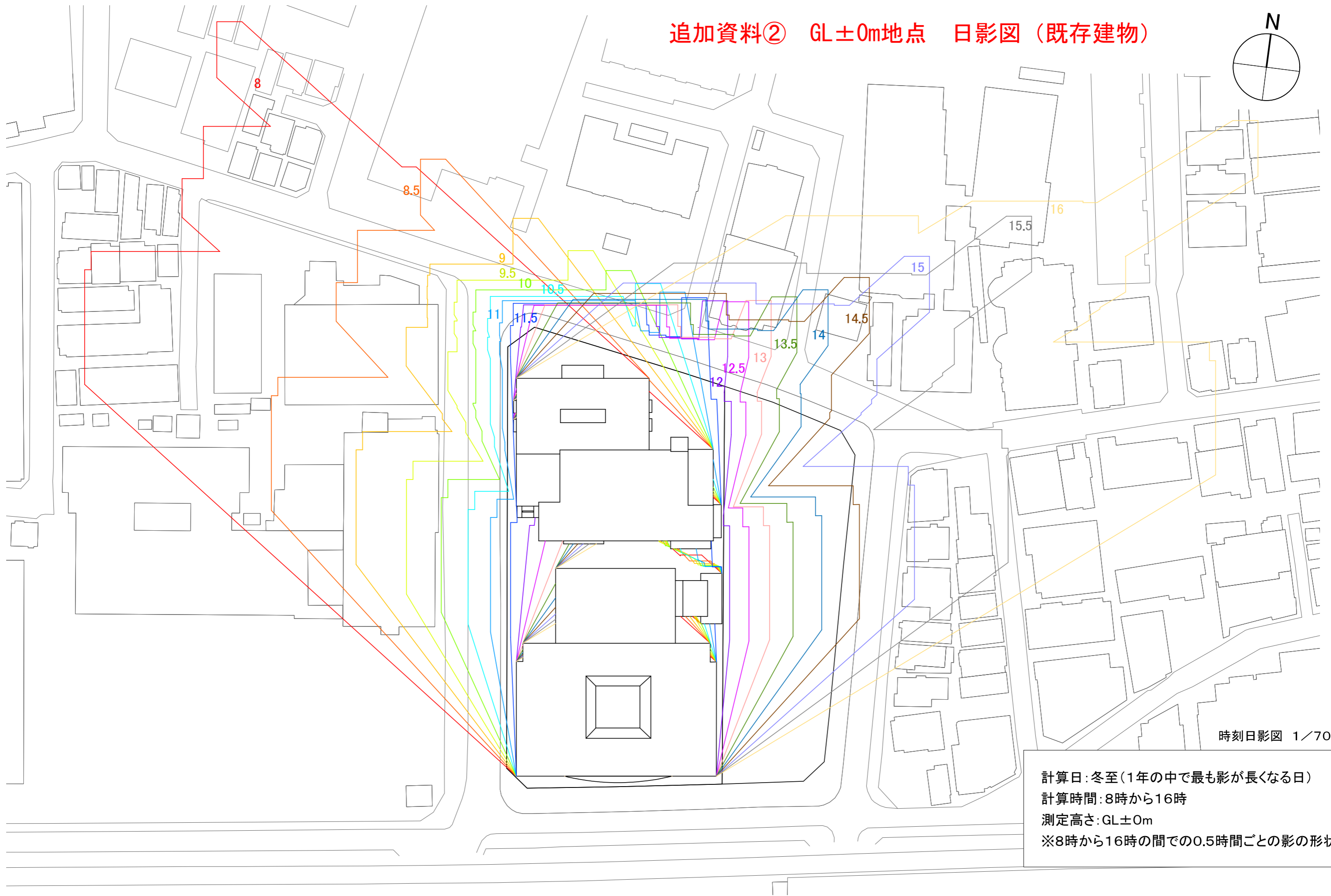
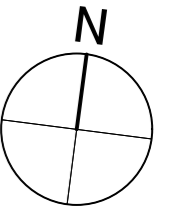




等時間日影図 1/700

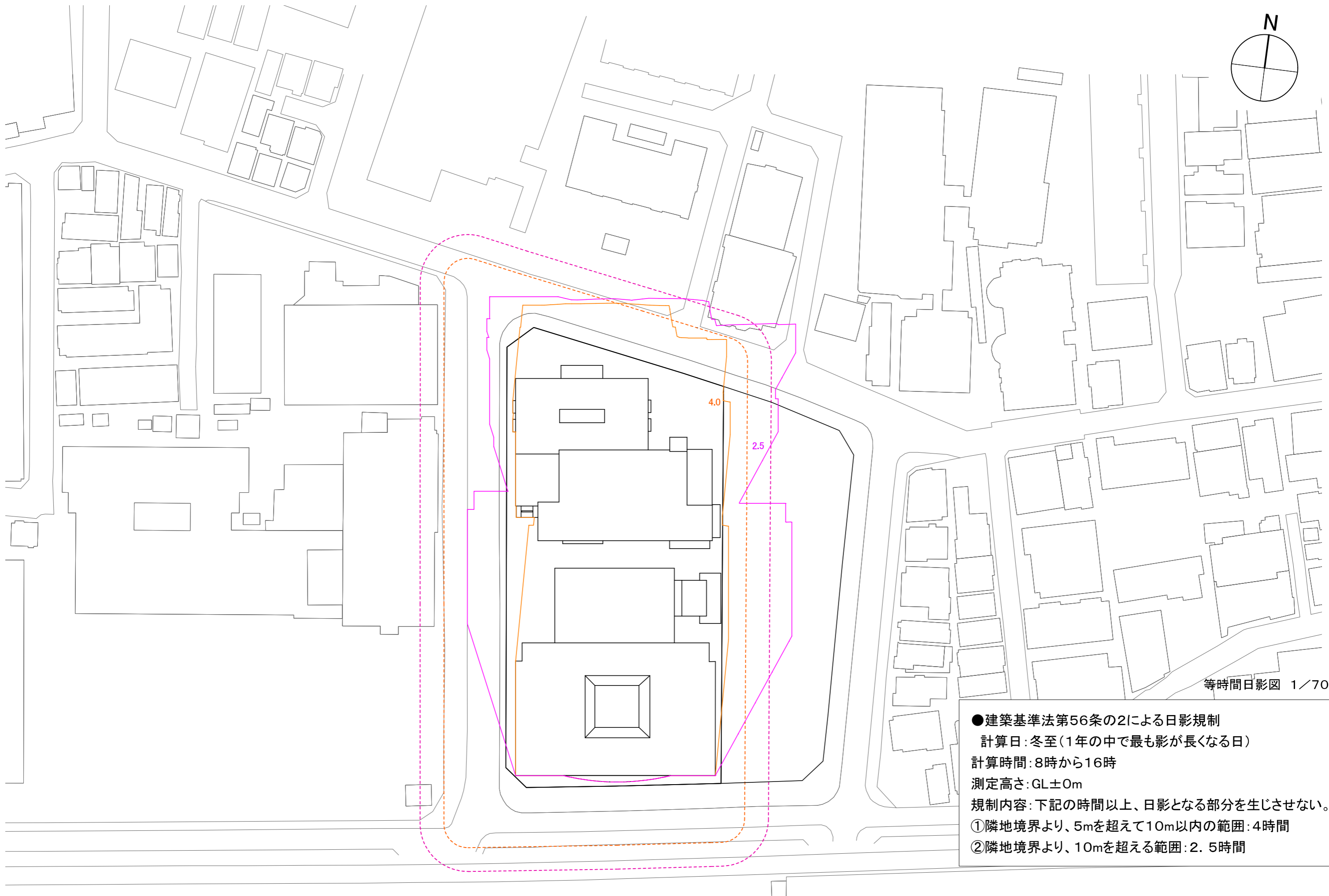
●建築基準法第56条の2による日影規制  
計算日:冬至(1年の中で最も影が長くなる日)  
計算時間:8時から16時  
測定高さ:GL±0m  
規制内容:下記の時間以上、日影となる部分を生じさせない。  
①隣地境界より、5mを超えて10m以内の範囲:4時間  
②隣地境界より、10mを超える範囲:2.5時間

追加資料② GL±0m地点 日影図（既存建物）



時刻日影図 1/700

計算日：冬至（1年の中で最も影が長くなる日）  
計算時間：8時から16時  
測定高さ：GL±0m  
※8時から16時の間での0.5時間ごとの影の形状



等時間日影図 1/700

●建築基準法第56条の2による日影規制  
 計算日：冬至（1年の中で最も影が長くなる日）  
 計算時間：8時から16時  
 測定高さ：GL±0m  
 規制内容：下記の時間以上、日影となる部分を生じさせない。  
 ①隣地境界より、5mを超えて10m以内の範囲：4時間  
 ②隣地境界より、10mを超える範囲：2.5時間